

Uchwała Nr.....

XIX/8

Rady Miejskiej w Kątach Wrocławskich

z dnia..... 2016 r.

w sprawie przyjęcia Strategii Rozwiązywania Problemów Społecznych
Gminy Kąty Wrocławskie na lata 2016 – 2022

Na podstawie art. 18 ust 1 ustawy dnia 8 marca 1990 r o samorządzie gminnym / Dz.U. z 2015 r. poz.1515 ze zmianami / i art. 17 ust 1 pkt 1 ustawy z dnia 12 marca 2004 r. o pomocy społecznej /Dz.U. z 2015 r. poz.163 ze zmianami / Rada Miejska w Kątach Wrocławskich uchwała, co następuje:

§ 1. Przyjmuje się Strategię Rozwiązywania Problemów Społecznych Gminy Kąty Wrocławskie na lata 2016 - 2022, która stanowi załącznik do niniejszej uchwały.

§ 2. Wykonanie uchwały powierza się Burmistrzowi Miasta i Gminy Kąty Wrocławskie.

§ 3. Uchwała wchodzi w życie z dniem podjęcia z mocą obowiązującą od dnia 1 stycznia 2016 r.

Przewodniczący

Rady Miejskiej w Kątach Wrocławskich

/-/ Jarosław Wojciechowski

Rada Gminy
mgr Irena Dziemianowicz

BURMISTRZ
mgr inż. Antoni Kopeć

Uzasadnienie

Zgodnie z art. 17 ust. 1 pkt 1 ustawy z dnia 12 marca 2004 r. o pomocy społecznej (Dz.U. z 2015 r. poz. 163 ze zm.) do zadań gminy o charakterze obowiązkowym należy opracowanie i realizacja gminnej strategii rozwiązywania problemów społecznych ze szczególnym uwzględnieniem programów pomocy społecznej, profilaktyki i rozwiązywania problemów alkoholowych i innych, których celem jest integracja rodzin i osób z grup szczególnego ryzyka.

Z dniem 31 grudnia 2015 r. straciła moc Strategia Rozwiązywania Problemów Społecznych opracowana na lata 2008 - 2015.

KIEROWNIK
Gminnego Ośrodka Pomocy Społecznej

mgr Danusia Rutkowska

STRATEGIA
ROZWIĄZYWANIA
PROBLEMÓW
SPOŁECZNYCH W GMINIE
KĄTY WROCŁAWSKIE
NA LATA 2016 - 2022

Spis treści

Wstęp.....	4
Rozdział I	
1. Podstawa formalna tworzenia Strategii.....	6
1.1 Uwarunkowania prawne.....	6
2. Diagnoza.....	7
2.1 Transport i komunikacja.....	8
2.2 Sytuacja demograficzna.....	9
2.3 Gospodarka.....	12
2.4 Lokalny rynek pracy i bezrobocie.....	13
2.5 Zasoby mieszkaniowe.....	15
2.6 Oświata i opieka nad dziećmi.....	17
2.6.1 Młodzieżowa Rada Miejska	20
2.7 Kultura.....	21
2.8 Sport i rekreacja.....	25
2.9 Turystyka.....	27
2.10 Bezdomność.....	29
2.11 Zdrowie.....	30
2.12 Niepełnosprawność.....	35
2.12.1 Instytucje działające na rzecz osób niepełnosprawnych na terenie Gminy Kąty Wrocławskie	36
2.13 Pomoc społeczna.....	39
2.14 Przemoc i uzależnienia.....	40
2.15 Organizacje pozarządowe.....	46
2.16 Wsparcie rodziny oraz system pieczy zastępczej.....	51
2.17 Starość.....	52
Rozdział II	
1. Analiza SWOT.....	54
2. Misja Gminnej Strategii Rozwiązywania Problemów Społecznych w Gminie Kąty Wrocławskie.....	56
Rozdział III	
1. Plan działań strategicznych na lata 2016-2022.....	57

Rozdział IV

1. Wdrażanie Strategii Rozwiązywania Problemów Społecznych w Gminie Kąty Wrocławskie na lata 2016-2022.....	65
1.1 Monitoring i ewaluacja Strategii	65
1.2 Źródła finansowania	66

Wstęp

Słowo strategia pochodzi od greckiego słowa *strategom*, które pierwotnie łączono z działalnością wojskową. Współczesne definicje kładą nacisk na różne aspekty modelowej strategii. Zdaniem Alfreda Chandlera „strategia zawiera długoterminowe cele i misję instytucji“, z kolei zdaniem Richarda Luecke „strategia oznacza konieczność zrozumienia tego, co robisz, co chcesz osiągnąć i – najważniejsze – w jaki sposób chcesz to osiągnąć. Z drugiej strony, strategia musi brać pod uwagę również to, czego nie robisz – innymi słowy strategia wyznacza granice zaineresowania“¹. W odniesieniu do poziomu lokalnego planowanie strategiczne można określić jako „systematyczne, ciągłe działania, podczas których samorząd przewiduje i planuje przyszłość, analizuje zmiany zachodzące w otoczeniu, obiera priorytetowe cele rozwoju, określa odpowiednie etapy i procedury ich realizacji oraz realne środki do ich osiągnięcia“². W tym kontekście strategię rozwiązywania problemów społecznych należy uznać za jedno z najważniejszych narzędzi kształtowania polityki społecznej na poziomie lokalnym. Poza tym stanowiącym narzędzie nowoczesnej pomocy społecznej, zapewniającym diagnozę problemów oraz wspierającym długofalowe planowanie i realizację celów w zakresie rozwiązywania problemów społecznych na poziomie lokalnym.

Obowiązek przyjęcia i realizowania strategii rozwiązywania problemów społecznych wynika z ustawy z 12 marca 2004 roku o pomocy społecznej.³ Ze względu na przypisanie przez ustawodawcę strategii rozwiązywania problemów społecznych do obszaru pomocy społecznej niniejszy dokument obejmuje szeroko rozumianą sferę społeczną będącą obszarem działań instytucji pomocy społecznej, a więc pomoc społeczną, wsparcie rodziny oraz przeciwdziałanie przemocy. Nie uwzględniono w niej natomiast problemów związanych z odrębnymi obszarami sfery społecznej, jak np. ochrona zdrowia, oświata czy kultura, sport i rekreacja. Kwestie te obejmuje strategia rozwoju gminy.

Najważniejsze problemy społeczne występujące na terenie Miasta i Gminy Kąty

¹ Grewiński M., Karwacki A., Strategia – istota, reguły i wyzwania implementacji ze środowiska biznesu do polityki społecznej, Mazowieckie Centrum Polityki Społecznej, Warszawa 2011, s. 16.

² Krzyszkowski J., Przywojska J., Lokalne strategie rozwiązywania problemów społecznych jako instrument decentralizacji polityki społecznej, w: Grewiński M., Karwacki A., Strategia – istota, reguły i wyzwania implementacji ze środowiska biznesu do polityki społecznej, Mazowieckie Centrum Polityki Społecznej, Warszawa 2011, s. 221.

³ Ustawa z 12 marca 2004 r. o pomocy społecznej, Dz. U. z 2015, poz. 163, tekst jednolity ze zm.

Wrocławskie zostały zdiagnozowane na podstawie przedłożonych materiałów statystycznych i urzędowych, a także instrumentów analizy strategicznej, do których należy zaliczyć identyfikację mocnych i słabych stron oraz szans i zagrożeń lokalnego systemu polityki społecznej (SWOT). Z opracowanej diagnozy wyłaniają się konkretne problemy, nad którymi winna się skupić polityka władz oraz podległych im jednostek organizacyjnych. Ujęte w formę misji, celów strategicznych, operacyjnych i zadań, w sposób praktyczny wyznaczają konkretne działania poszczególnych instytucji i jednostek. Część programowa została ujęta w formie tabelarycznej, zawierającej cele, kierunki, realizatorów poszczególnych działań oraz wskaźniki ich wykonania.

1. Podstawa formalna tworzenia strategii

Strategia Rozwiązywania Problemów Społecznych, podobnie jak inne dokumenty strategiczne przygotowywane na różnych szczeblach administracji publicznej, jest dokumentem uwarunkowanym prawnie.

1.1 Uwarunkowania prawne

Na treść i realizację gminnych strategii rozwiązywania problemów społecznych poza ustawą o pomocy społecznej mają wpływ inne akty prawne do których należą:

- Ustawa z dnia 8 marca 1990 r. o samorządzie gminnym (tekst jednolity: Dz.U z 2016, poz. 446),
- Ustawa z dnia 5 czerwca 1998 r. o samorządzie powiatowym (Dz. U z 2015, poz. 1445),
- Ustawą z dnia 29 lipca 2005 r. o przeciwdziałaniu narkomanii (Dz. U. z 2016 r., poz. 224 z póź. zm.).
- Ustawą z dnia 26 października 1982 r. o wychowaniu w trzeźwości i przeciwdziałaniu alkoholizmowi (Dz. U. z 2015, poz.1286 z późn. zm.),
- Ustawą z dnia 27 sierpnia 1997 r. o rehabilitacji zawodowej i społecznej oraz zatrudnianiu osób niepełnosprawnych (Dz. U. z 2011, poz. 1407 z późn. zm.),
- Ustawą z dnia 20 kwietnia 2004 r. o promocji zatrudnienia i instytucjach rynku pracy (Dz. U. z 2015 poz. 149 z póź. zm.),
- Ustawą z dnia 24 kwietnia 2003 r. o działalności pożytku publicznego i o wolontariacie (Dz. U. 2016, poz. 239 z późn. zm.),
- Ustawą z dnia 29 lipca 2005 r. o przeciwdziałaniu przemocy w rodzinie (Dz. U. z 2015, poz. 1390 z późn. zm.),
- Ustawą z dnia 19 sierpnia 1994r. o ochronie zdrowia psychicznego (Dz. U. z 2011r., poz 1375, z późn. zm.),
- Ustawą o wspieraniu rodziny i systemie pieczy zastępczej z dnia 9 czerwca 2011 (Dz. U. z 2015r. poz. 332 z późn. zm.),
- Ustawa o świadczeniach rodzinnych z dnia 28 listopada 2003 (Dz. U z 2015, poz. 114 z póź. zm).
- Ustawa o pomocy osobom uprawnionym do alimentów z dnia 7 września 2007 (Dz. U z 2016, poz. 169 z póź. zm),

- Ustawa o dodatkach mieszkaniowych z dnia 21 czerwca 2001 (Dz.U z 2013, poz. 966 z póź. zm),
- Ustawa o pomocy państwa w wychowaniu dzieci z dnia 11 lutego 2016 (Dz. U z 2016, poz. 195).

Strategia Rozwiązywania Problemów Społecznych dla Gminy Kąty Wrocławskie ze względu na swój charakter musi opierać się na korespondencji i współzależności z dokumentami strategicznymi na poziomie zarówno mikro jak i makro, poczynając od najbliższych relacji, czy zależności organizacyjnych. Opracowanie Strategii i jej wdrożenie jest podstawą ubiegania się o środki zewnętrzne, w tym dystrybuowane w ramach EFS oraz PEFRON.

Dokument przyjmuje horyzont czasowy na lata 2016-2022 i zastępuje Strategię Rozwiązywania Problemów Społecznych Gminy Kąty Wrocławskie na lata 2008-2015, której ewaluacja przyczyniła się do określenia celów i zadań nowego dokumentu.

Nowa Strategia stanowi nadrzędny dokument w sferze społecznej, a jej uszczegółowienie stanowią przyjmowane systematycznie, w krótszym przedziale czasowym, programy działań. Do kluczowych należą:

- Gminny Program Wspierania Rodziny na lata 2005-2017.
- Gminny Program Przeciwdziałania Przemocy w Rodzinie oraz Ochrony Ofiar Przemocy w Rodzinie na lata 2016-2018.
- Gminny Program Profilaktyki i Rozwiązywania Problemów Alkoholowych oraz Przeciwdziałania Narkomanii na 2016 rok.
- Program Współprcy Gminy Kąty Wrocławskie z Organizacjami Pozarządowymi i innymi podmiotami prowadzącymi działalność pożytku publicznego w 2016 roku.

Planowość działań w sferze społecznej zakłada, że programy działań będą przyjmowane również w następnych latach tak, aby zapewnić ciągłość planowania strategicznego i realizację wytyczonych przez niniejszą Strategię celów.

2. Diagnoza

Gmina Kąty Wrocławskie jest gminą miejsko-wiejską położoną na Nizinie Śląskiej, we wschodniej części Równiny Wrocławskiej. Powierzchnia Gminy Kąty Wrocławskie wynosi 176,5 km², co określa ją jako gminę średniej wielkości w porównaniu z innymi gminami województwa dolnośląskiego.

Spośród różnych elementów określających położenie Gminy Kąty Wrocławskie wymienić należy trzy główne: bezpośrednie sąsiedztwo z aglomeracją Wrocławia, położenie w strefie najbardziej urodzajnych gleb na terenie Dolnego Śląska i przebieg przez centralną część gminy autostrady A4. Położenie w sąsiedztwie Wrocławia, a jednocześnie w strefie ważnych historycznie szlaków komunikacyjnych miało w przeszłości i odgrywa obecnie ważną rolę dla przeobrażeń i rozwoju gminy.

Sieć osadniczą gminy tworzą miasto Kąty Wrocławskie i 36 sołectw. Głównymi ośrodkami gminy jest miasto Kąty Wrocławskie oraz wsie Gniechowice i Smolec.

Gęstość zaludnienia na terenie Miasta i Gminy Kąty Wrocławskie pod koniec 2013r wyniosła ok.126,3 osoby /km².

2.1 Transport i komunikacja

Na terenie gminy funkcjonuje dobrze rozwinięta sieć dróg krajowych, wojewódzkich, powiatowych i gminnych. Drogi o największym znaczeniu dla komunikacji ponad lokalnej to drogi krajowe i wojewódzkie:

- autostrada A-4 Wrocław – Legnica – Krzywa przebiegająca równoleżnikowo przez teren gminy (długość trasy 20,50 km);
- droga krajowa nr 35 Wrocław – Wałbrzych – Jelenia Góra, przebiegająca przez południowo-wschodnią część gminy, przez miejscowość Gniechowice, długość trasy 11,35 km;
- droga wojewódzka nr W - 346 relacji granica gminy – Pełcznica – Kąty Wrocławskie – Krobielowice – Gniechowice – granica gminy (w stronę Kobierzyc), długość trasy 18,84 km;
- droga wojewódzka nr W - 347 relacji Autostrada A4 - Kąty Wrocławskie – Sośnica – Sadków – Pietrzykowice – Jaszkiel – Casarzowice – Mokronos Dolny – Wrocław, długość trasy 15,13 km;
- droga wojewódzka nr W - 362 relacji Kąty Wrocławskie – Wszemiłowice – Stoszyce – Romnów – Skalka - Samotwór – Wrocław, długość trasy 12,60 km;
- droga wojewódzka nr W - 370 relacji Mokronos Dolny – Mokronos Górny - Smolec, długość trasy 4,26 km.

Przez teren gminy przebiega trasa kolejowa relacji Wrocław – Jelenia Góra. Na stacji w Kątach Wrocławskich zatrzymują się pociągi wszystkich typów, natomiast na stacjach w Smolcu i Sadowicach jedynie pociągi osobowe. Transport kolejowy jest bardzo wygodnym środkiem komunikacji dla mieszkańców Kątów Wrocławskich, którzy pracują we Wrocławiu.

Usługi komunikacyjne w zakresie przewozu osób na terenie gminy świadczy kilku prywatnych przewoźników oraz POLBUS-PKS Sp. z o.o.

W bezpośrednim sąsiedztwie gminy znajduje się lotnisko Strachowice, na terenie, którego działa międzynarodowy port lotniczy "Port Lotniczy Wrocław S.A." im. Mikołaja Kopernika.

2.2 Sytuacja demograficzna

W Gminie Kąty Wrocławskie, według danych Urzędu Miasta i Gminy Kąty Wrocławskie, na dzień 30.09.2015r. zamieszkiwało łącznie 20 829 osób (zameldowanych na pobyt stały i czasowy), w tym 5 417 osób w mieście Kąty Wrocławskie, a 15 412 na terenach wiejskich. Liczba mieszkańców w poszczególnych sołectwach jest wyraźnie zróżnicowana od około 56 osób w Szymanowie do ponad 5 417 osób w Kątach Wrocławskich.

Układ osadniczy Gminy Kąty Wrocławskie charakteryzuje się znacznym zróżnicowaniem. Pomimo położenia w sąsiedztwie aglomeracji Wrocławia, gmina nie jest w bezpośrednim zasięgu czynników miastotwórczych i tworzy własny podregion społeczno-gospodarczy z centralnym ośrodkiem – miastem Kąty Wrocławskie. Większość jednostek osadniczych wiąże swoje powstanie z rozwojem rolnictwa.

Tabela nr 1. Liczba ludności w poszczególnych sołectwach Gminy Kąty Wrocławskie z podziałem na zameldowanie na pobyt stały i pobyt czasowy.

Sołectwo	Liczba ludności z podziałem na:					
	pobyt stały			pobyt czasowy		
	2013	2014	do 30.09.2015r.	2013	2014	do 30.09.2015r.
BARANOWICE-BLIŻ	185	189	187	9	9	9
CESARZOWICE	109	112	110	3	2	1
BOGDASZOWICE	501	520	525	6	8	5
CZERŃCZYCE	109	268	270	2	6	3
GĄDÓW-JASZKOTLE	253	272	275	63	70	68
GNIECHOWICE-STARY DWÓR	1588	1586	1585	22	27	14

GÓRZYCE	123	122	124	1	3	3
KAMIONNA	138	138	137	5	5	6
KĘBŁOWICE	179	180	176	5	9	8
KILIANÓW	254	264	260	3	1	4
KOZŁÓW	83	81	80	0	0	3
KRZEPTÓW	389	391	403	13	7	8
MAŁKOWICE	528	531	532	5	5	5
MOKRONOS DOLNY	359	365	367	12	18	17
MOKRONOS GÓRNY	459	478	496	14	25	17
NOWA WIEŚ KĄCKA	259	264	264	3	6	3
NOWA WIEŚ WROCŁAWSKA	286	288	290	3	5	10
PEŁCZNICA	290	294	303	4	6	3
PIETRZYKOWICE	529	540	545	15	13	20
ROMNÓW	96	99	98	0	1	0
RYBNICA	125	121	120	1	1	3
SADKÓW-SADKÓWEK	675	690	693	25	12	50
SADOWICE	389	388	391	48	44	39
SAMOTWÓR	240	237	239	11	10	7
SKAŁKA	211	209	210	2	2	1
SMOLEC	3487	3623	3712	96	92	105
SOKOLNIKI	116	116	116	6	6	2
SOŚNICA-RÓŻANIEC	289	274	266	2	5	2
STOSZYCE	85	86	85	2	2	1
STRZEGANOWICE	256	243	244	9	8	3
SZYMANÓW	61	56	56	0	0	0
WSZEMIŁOWICE-JURCZYCE	265	257	260	2	1	1
WOJTKOWICE-	382	379	372	8	6	4

KROBIELOWICE						
ZACHOWICE-STRADÓW	694	708	717	4	5	7
ZABRODZIE	323	321	309	2	1	1
ZYBISZÓW	157	155	161	2	2	1
KĄTY WROCLAWSKIE (5 OSIEDLI)			5292			125
LICZBA LUDNOŚCI OGÓLEM	20734	21080	20270	408	423	559

Źródło: opracowano na podstawie danych Urzędu Miasta i Gminy Kąty Wrocławskie.

Według danych uzyskanych w Urzędzie Miasta i Gminy Kąty Wrocławskie osoby w wieku przedprodukcyjnym stanowią 21,14% mieszkańców, w wieku produkcyjnym 62,98% natomiast w wieku poprodukcyjnym 15,88% populacji. Stosunkowo niski odsetek ludności w wieku poprodukcyjnym i relatywnie wysoki ludzi młodych, stawia gminę w korzystnym świetle na tle ogólnokrajowych trendów demograficznych.

Tabela nr 2. Struktura wieku ludności od 01.01.2013r. do 30.09.2015r.

Lata	Ludność w wieku przedprodukcyjnym	Ludność w wieku produkcyjnym	Ludność w wieku poprodukcyjnym
2013	4367	13274	3120
2014	4489	13308	3283
do 30.09.2015	4498	13395	3377

Źródło: opracowano na podstawie danych Urzędu Miasta i Gminy Kąty Wrocławskie.

Na ruch naturalny ludności podstawowy wpływ ma liczba urodzeń i zgonów. Na obszarze Gminy Kąty Wrocławskie w ciągu ostatnich lat obserwuje się wahania liczby urodzeń i zgonów.

Tabela nr 3. Liczba urodzeń i zgonów od 01.01.2013r. do 30.09.2015r.

	2013	2014	Do 30.09.2015r.
LICZBA ZGONÓW	176	169	140
LICZBA URODZEŃ	268	283	38

Źródło: opracowano na podstawie danych Urzędu Miasta i Gminy Kąty Wrocławskie.

2.3 Gospodarka

Gmina Kąty Wrocławskie należy do jednego z najatrakcyjniejszych rejonów Dolnego Śląska. Intensywnie rozwija się gospodarczo, jest bogata w zabytki kultury i piękno przyrody. Dzięki temu cieszy się dużym uznaniem zarówno wśród inwestorów, jak i turystów.

Usytuowanie gminy wzdłuż granic Wrocławia, świadczy o niezwykle atrakcyjnej lokalizacji dla wszelkich inicjatyw gospodarczych. Dodatkowo jej charakter determinuje przebiegająca na całej długości gminy autostrada A4, a także odcinek Autostradowej Obwodnicy Wrocławia. Cały obszar gminy objęty jest planami zagospodarowania przestrzennego, a nowe studium umożliwi wprowadzanie zmian w obowiązujących planach.

Na tym terenie zainwestowały liczne firmy z kapitałem zagranicznym i krajowym. Są wśród nich m.in.: Panattoni Europe, Georg Utz, Prologis, PERI, Radiotechnika Marketing, Cabinplant, Mercedes Benz, VOLVO, Scania, MAN Truck&Bus.

Gmina Kąty Wrocławskie w ostatnich latach z typowo rolniczej przekształciła się w przemysłowo-rolniczą. Na jej terenie, przy węzłach autostradowych, znajduje się ok. 300 ha powierzchni pod inwestycje przemysłowe. Władze Gminy Kąty Wrocławskie realizują przejrzystą politykę inwestycyjną, otwartą na rozwiązania wpisujące się w opracowaną i konsekwentnie realizowaną strategię rozwoju. Wykorzystanie bliskiego sąsiedztwa Wrocławia przynosi obecnie gminie i będzie przynosić w przyszłości duże korzyści.

Według danych Urzędu Miasta i Gminy Kąty Wrocławskie liczba gospodarstw rolnych na terenie gminy w roku 2013 wynosiła 1 718, w roku 2014 - 1 721, zaś w roku 2015

do dnia 05.10.2015r. - 1 730. Na dzień 05.10.2015r. działalność gospodarczą opodatkowaną podatkiem od nieruchomości prowadziło 614 podmiotów.

2.4 Lokalny rynek pracy i bezrobocie

Sytuację na lokalnym rynku pracy określić można jako bardzo dobrą. Mieszkańcy Gminy Kąty Wrocławskie mogą podejmować zatrudnienie zarówno w instytucjach i przedsiębiorstwach zlokalizowanych na terenie Gminy, jak również poza nią. Z perspektywy rynku pracy atrakcyjną ofertę przedstawia miasto Wrocław, w którym pracuje wielu mieszkańców Gminy, jak również Gmina Kobierzyce, na terenie której znajduje się wiele dużych zakładów produkcyjnych oraz sklepów wielkopowierzchniowych.

Jednym z istotnych problemów społeczno gospodarczych jest zjawisko bezrobocia. Statystyki dotyczące bezrobocia mogą zniekształcać obraz tego zjawiska ze względu na duży stopień tzw. bezrobocia utajonego.

Bezrobocie jest bolesnym problemem dotyczącym przede wszystkim rodzinę. Przedłużający się okres pozostawania bez pracy powoduje znaczne pogorszenie kondycji ekonomicznej rodziny i obniżenie poziomu zaspokajania jej potrzeb. Prowadzi to do jej ubóstwa i stopniowo wyklucza rodzinę z normalnego życia społecznego. Trudności finansowe w takich rodzinach prowadzą do ograniczeń wydatków nawet na podstawowe potrzeby bytowe. Pogorszenie się funkcjonowania rodziny z powodu bezrobocia może prowadzić do problemów opiekuńczo-wychowawczych, alkoholizmu, przestępczości, zachowań agresywnych, przemocy, a nawet rozpadu rodziny. Zachodzi groźba przejmowania przez młodszych członków rodziny negatywnych wzorców, a w konsekwencji do dziedziczenia statusu bezrobotnego.

Problemy tych osób są najtrudniejsze do rozwiązania w skutecznej pracy socjalnej. Ma ona jednak duże znaczenie w wychodzeniu z bezrobocia poprzez rozbudzanie motywacji do działań ukierunkowanych na podjęcie zatrudnienia, planowanie nowych koncepcji życia zawodowego jak również uzależnienie wysokości i okresu świadczeń od aktywności bezrobotnego.

Poniższe tabele obrazują zjawisko bezrobocia w Gminie Kąty Wrocławskie w latach 2013, 2014 i do 31 lipca 2015r.

Tabela nr 4. Liczba osób bezrobotnych pozostających w ewidencji PUP Wrocław

Gmina Kąty Wrocławskie	Bezrobotni pozostający w ewidencji PUP Wrocław			
	razem	kobiety	w tym z prawem do zasiłku	
			razem	kobiety
Rok 2013	437	248	90	48
Rok 2014	372	218	86	49
Rok 2015 stan na 31.07.2015	336	182	73	36

Źródło: opracowano na podstawie danych Powiatowego Urzędu Pracy.

Z danych przedstawionych w powyższej tabeli wynika, że bezrobocie w Gminie Kąty Wrocławskie na przestrzeni lat 2014 – 2015 ulega obniżeniu. Większą część osób bezrobotnych stanowią kobiety, co odzwierciedla się także w ich prawie do zasiłku dla bezrobotnych.

Tabela nr 5. Liczba osób bezrobotnych z podziałem na grupy wiekowe

Gmina Kąty Wrocławskie	Liczba bezrobotnych ogółem	Z ogółu bezrobotnych - bezrobotni poszukujący pracy				
		do 25 roku życia	długotrwale bezrobotni	powyżej 50 roku życia	niepełno - sprawni	bez kwalifikacji zawodowych
Rok 2013	437	51	178	155	41	168
Rok 2014	372	34	163	149	37	124
Rok 2015 stan na 31.07.2015	336	do 30 r.ż. 66	152	129	39	101

Źródło: opracowano na podstawie danych Powiatowego Urzędu Pracy.

Obserwuje się także znaczną liczbę osób długotrwale bezrobotnych, osób powyżej 50 roku życia oraz osób bez kwalifikacji zawodowych.

Grupa niepełnosprawnych osób bezrobotnych poszukujących pracy pozostaje na podobnym poziomie. W roku 2013 niepełnosprawni stanowili 9,4% ogółu bezrobotnych, w roku 2014 - 9, % , a do końca lipca 2015 ich liczba wzrosła do 11,6% ogółu bezrobotnych. Obserwuje się dużą liczbę osób młodych poszukujących pracy, stanowią oni 11,7 % w roku 2013, 9,14 % w roku 2014 i 19,6 % do lipca 2015 roku z ogólnej liczby osób bezrobotnych.

Analiza lokalnego rynku pracy wskazuje, że mamy do czynienia z dobrą sytuacją na rynku pracy, która będzie się utrzymywała w przyszłości. Nie oznacza to jednak, że osoby bezrobotne nie potrzebują wsparcia w poszukiwaniu zatrudnienia. Poza rynkiem pracy pozostaje kategoria osób długotrwale bezrobotnych, często bez wykształcenia i kwalifikacji zawodowych, osoby powyżej 50 roku życia, wymagających pomocy w znalezieniu pracy. Należy również zwrócić uwagę na ludzi młodych, którym należy dać możliwość odbycia stażu pracy, podjęcia pierwszej pracy, poszerzenia doświadczenia zawodowego. Pomocy w zdobyciu zatrudnienia wymagają osoby niepełnosprawne poprzez tworzenie dla nich stanowisk pracy dostosowanych do dysfunkcji.

Prognozować można, iż w latach 2016-2022 tendencje obserwowane na rynku pracy będą się utrzymywały, zarówno jeśli chodzi o niską stopę bezrobocia, jak i o występowanie kategorii osób bezrobotnych długookresowo, wykazującej problemy w aktywizacji na rynku pracy.

2.5 Zasoby mieszkaniowe

Na terenie Gminy Kąty Wrocławskie mamy do czynienia z dynamicznym rozwojem budownictwa, zarówno jedno – jak i wielorodzinnego.

Gmina posiada także lokale komunalne, których administrowaniem zajmuje się Zakład Gospodarki Mieszkaniowej. Jego głównym celem jest zaspokajanie potrzeb mieszkańców w zakresie gospodarki mieszkaniowej na terenie Miasta i Gminy Kąty Wrocławskie. Mieszkańcy mają dostęp do sieci elektrycznej, w dużej większości również do sieci kanalizacyjnej oraz gazowej. Gospodarką wodociągowo – kanalizacyjną zajmuje się Zakład Gospodarki Komunalnej. Jego zadaniem jest utrzymanie i eksploatacja sieci wodociągowej i kanalizacyjnej, utrzymanie ujęć wody i stacji uzdatniania, doprowadzanie wody, odprowadzanie i oczyszczanie ścieków, bieżące naprawy i konserwacja sieci. Gmina posiada 7 stacji uzdatniania wody w Kębłowicach, Kątach Wrocławskich, Sadkowie, Pietrzykowicach, Gniechowicach, Bogdaszowicach i Smolcu oraz 1 oczyszczalnię ścieków – obręb Jurczyce.

Z informacji uzyskanych z Wydziału Gospodarki Komunalnej w Kątach Wrocławskich wynika, że w latach 2013 – 2014 sytuacja mieszkaniowa zmieniała się nieznacznie, a prognozy na następne dwa lata kształtują się na podobnym poziomie. Jednakże z roku na rok nieznacznie wzrasta liczba osób oczekujących na przydział lokalu mieszkalnego z zasobów gminy, co obrazuje poniższa tabela.

Tabela nr 6. Zasoby mieszkaniowe

Wyszczególnienie	Rok 2013	Rok 2014	Prognoza na rok 2015	Prognoza na rok 2016
Liczba mieszkań w zasobie gminy	277	262	262	265
Liczba wniosków złożonych na mieszkanie komunalne	61	68	71	75
Liczba mieszkań socjalnych (lokali)	25	26	26	29
Liczba oczekujących na mieszkanie socjalne	4	5	5	8
Liczba wyroków eksmisyjnych bez wskazania lokalu socjalnego	4	8	12	15

Źródło: opracowano na podstawie danych Urzędu Miasta i Gminy Kąty Wrocławskie.

Sytuacja w zakresie przydziału mieszkań socjalnych i komunalnych jest trudna, gdyż od 2013 roku pozyskuje się je tylko z ruchu ludności.

Liczbę przyznanych lokali z zasobów Gminy w latach 2012-2015 obrazuje poniższa tabela

Tabela nr 7. Liczba przyznanych lokali mieszkalnych z zasobów gminy

Wyszczególnienie	Rok 2012	Rok 2013	Rok 2014	Rok 2015
Mieszkania komunalne	17	8	4	4
Mieszkania socjalne	8	2	2	2

Źródło: opracowano na podstawie danych Urzędu Miasta i Gminy Kąty Wrocławskie.

Mieszkańcy Gminy, którzy z uwagi na swoją trudną sytuację materialną nie są w stanie pokryć kosztów związanych z utrzymaniem mieszkania, po spełnieniu określonych warunków mogą korzystać z pomocy w formie dodatku mieszkaniowego. Taka forma pomocy realizowana jest przez Gminny Ośrodek Pomocy Społecznej.

Liczba przyznanych dodatków mieszkaniowych w latach 2012-2015 kształtuje się na podobnym poziomie, co obrazuje poniższa tabela.

Tabela nr 8. Liczba i wartość przyznanych dodatków mieszkaniowych

X	Rok 2012	Rok 2013	Rok 2014	2015
Liczba gospodarstw domowych, którym decyzja przyznano dodatek mieszkaniowy	66	75	67	67
Wartość przyznanych dodatków mieszkaniowych (w zł)	82.274	115.585	147.031	137.540

Zródło: opracowanie własne na podstawie sprawozdawczości GOPS Kąty Wrocławskie.

2.6 Oświata i opieka nad dziećmi.

Infrastruktura opiekuńcza i oświatowa na terenie Gminy Kąty Wrocławskie obejmuje instytucje opieki nad dziećmi do lat 3, przedszkola, szkoły podstawowe oraz gimnazja. Znajdują się wśród nich placówki zarówno publiczne, jak i niepubliczne. Opieka nad dziećmi do lat 3 organizowana jest w ramach żłobków i klubów malucha.

Gmina Kąty Wrocławskie jest organem prowadzącym dla 2 przedszkoli publicznych (w tym jednego w Zespole Szkolno-Przedszkolnym), 6 szkół podstawowych i 2 gimnazjów. Ponadto Gmina Kąty Wrocławskie udzielała dotacji czterem placówkom niepublicznym: Niepublicznej Szkole Podstawowej w Zachowicach, Niepublicznemu Przedszkolu Zgromadzenia Sióstr Św. Elżbiety w Kątach Wrocławskich, Niepublicznemu Przedszkolu „Mokronosek” w Mokronosie Górnym, Niepublicznemu Punktowi Przedszkolnemu „Ziarenko” w Zabrodziu.

Tabela nr 9. Stan organizacji szkół podstawowych i gimnazjów w Gminie Kąty Wrocławskie.

L.P.	Nazwa i typ placówki oświatowej	Liczba uczniów w roku szkolnym 2013/2014	Liczba uczniów w roku szkolnym 2014/2015
1.	Gimnazjum w Kątach Wrocławskich ul. Brzozowa 6	322	285
2.	Gimnazjum w Jasz kotlu Jasz kotle 27	252	213

3.	SP Nr 1 w Kątach Wrocławskich ul. 1 Maja 59	408	457
4.	SP Nr 2 w Kątach Wrocławskich ul. Brzozowa 6	165	194
5.	SP w Sadkowie ul. Szkolna 9	207	224
6.	SP w Gniechowicach ul. Szkolna 4	168	170
7.	SP w Małkowicach ul. Szkolna 3	93	97
8.	Szkoła Podstawowa w ZSP w Smolcu ul. Kościelna 2	353	414
9.	Niepubliczna Szkoła Podstawowa w Zachowicach ul. Słoneczna 4	90	91
	OGÓLEM	2058	2145

Źródło: opracowano na podstawie danych Zespołu Obsługi Jednostek Oświatowych w Kątach Wrocławskich.

Tabela nr 10. Stan organizacji przedszkoli publicznych i niepublicznych w Gminie Kąty Wrocławskie.

L.P.	Nazwa i typ placówki oświatowej	Liczba dzieci w roku szkolnym 2013/2014	Liczba dzieci w roku szkolnym 2014/2015
1.	Publiczne Przedszkole w Kątach Wrocławskich ul. Drzymały 6	268	269
2.	Publiczne Przedszkole w ZSP w Smolcu ul. Główna 84	239	239
3.	Oddział Przedszkolny dla dzieci 6 letnich i dzieci 3-5 letnich przy Niepublicznej Szkole Podstawowej w Zachowicach ul. Słoneczna 4	42	42

4.	Niepubliczne Przedszkole Zgromadzenia Siostr Św. Elżbiety w Kątach Wrocławskich ul. Staszica 4	125	114
5.	Niepubliczne Przedszkole „Mokronosek” Mokronos Górny ul. Wrocławska 22	110	96
6.	Niepubliczny Punkt Przedszkolny „Ziarenko”, Zabrodzie 7	25	36
8.	Oddział zerowy przy SP Nr 2 w Kątach Wrocławskich	26	32
9.	Oddział zerowy przy SP w Sadkowie	40	44
10.	Oddział zerowy przy SP w Gniechowicach	47	36
11.	Oddział zerowy przy SP w Małkowicach	18	19
RAZEM		957	927

Źródło: opracowano na podstawie danych Zespołu Obsługi Jednostek Oświatowych w Kątach Wrocławskich

W roku szkolnym 2013/2014r. w stosunku do roku szkolnego 2012/2013 sieć szkół podstawowych i gimnazjów nie uległa zmianie. Liczba uczniów w szkołach podstawowych i gimnazjach nieznacznie wzrosła.

Ponadto na terenie miasta Kąty Wrocławskie funkcjonuje Specjalny Ośrodek Szkolno-Wychowawczy, który jest publiczną placówką oświatową dla dzieci i młodzieży z niepełnosprawnością intelektualną, z niepełnosprawnościami sprzężonymi, z autyzmem, które z racji niepełnosprawności nie mogą uczęszczać do szkół ogólnodostępnych w miejscu zamieszkania.

Organem prowadzącym ośrodek jest Starostwo Powiatowe we Wrocławiu.

W skład ośrodka wchodzi:

1. Szkoła Podstawowa.
2. Gimnazjum.
3. Szkoła Przysposabiająca do Pracy.
4. Internat.

Uczestniczą w zajęciach dydaktycznych oraz:

- zajęciach rewalidacyjnych,
- zajęciach logopedycznych,
- gimnastyce korekcyjnej,
- stymulacji audio-psycho-lingwistycznej metodą Tomatisa,
- terapii Biofeedback,
- zajęciach socjoterapeutycznych.

Celem pracy ośrodka jest przygotowanie uczniów do możliwie samodzielnego udziału w życiu społecznym, przy uwzględnieniu ich deficytów oraz zasobów.

Zadania szczegółowe pracy dydaktycznej, wychowawczej i rewalidacyjnej szkoły są kompatybilne z założeniami pedagogiki specjalnej. Wynikają z ustawy o systemie oświaty oraz innych aktów prawnych powstałych na jej podstawie. Obejmują:

- przygotowanie ucznia do aktywnego życia w społeczeństwie,
- nauki najwyższej możliwej do osiągnięcia samodzielności,
- wspomaganie działalności opiekuńczo-wychowawczej rodziców i opiekunów,
- rewalidację i rehabilitację,
- tworzenie warunków najlepszych dla rozwoju uczniów.

Nauka w Specjalnym Ośrodku Szkolno-Wychowawczym w Kątach Wrocławskich umożliwia uczniowi uzyskanie świadectwa ukończenia Szkoły Podstawowej Specjalnej, Gimnazjum Specjalnego, Szkoły Życia, stanowi to podwaliny do dalszego kształcenia.

W ramach działalności ośrodek zapewnia:

- całodobową opiekę,
- odpowiednie warunki w szkole i internacie.

Szkoły zapewniają uczniom opiekę świetlicową, Gmina organizuje dowozy dla dzieci z okolicznych miejscowości. W placówkach dostępna jest opieka psychologiczna, pedagogiczna i logopedyczna, prowadzone są zajęcia wyrównawcze oraz różnego typu zajęcia dodatkowe, rozwijające zainteresowania uczniów.

2.6.1 Młodzieżowa Rada Miejska

Uchwałą Nr IX/86/15 z dnia 25 czerwca 2015 powołano Młodzieżową Radę Miejską w Kątach Wrocławskich. Jej przedstawicielami są głównie uczniowie Gimnazjum w Jaskotlu i Kątach Wrocławskich oraz absolwenci tych szkół. Celem Rady jest działanie na rzecz

młodzieży zamieszkałej na terenie Miasta i Gminy Katy Wrocławskie, umacnianie jej udziału w życiu społeczności lokalnej oraz reprezentowanie jej interesów.

Do kompetencji Rady należy:

1. Inicjowanie i promowanie działań o charakterze społecznym, edukacyjnym, kulturalnym, sportowym, rekreacyjnym, ekologicznym i charytatywnym dla młodzieży.
2. Organizowanie uroczystości, imprez i spotkań propagujących cele Rady.
3. Nawiązanie współpracy z krajowymi oraz zagranicznymi organizacjami młodzieżowymi.
4. Prowadzenie działalności informacyjno – doradczej wśród młodzieży.
5. Rozwijanie międzyszkolnych struktur samorządowych.
6. Proponowanie zmian w Statucie Młodzieżowej Rady Miejskiej.

Rada realizuje cele poprzez:

- zgłaszanie uwag i wniosków do aktów prawa miejscowego, które dotyczą młodzieży,
- współpraca z organami Gminy w sprawach dotyczących młodzieży,
- przedstawianie propozycji priorytetowych zadań dotyczących młodzieży,
- inicjowanie działań na rzecz młodzieży,
- upowszechnianie wiedzy o potrzebach, możliwościach i potencjale społecznym młodzieży.

2.7 Kultura

Kultura ma ogromny wpływ na społeczeństwo, szczególnie zaś na jego rozwój. Korzystanie z dóbr kultury oddziałuje na jakość życia ludności i świadczy o poziomie rozwoju społecznego. W Gminie Katy Wrocławskie wielokierunkową działalność w zakresie wychowania, edukacji, upowszechniania kultury i sztuki, jak również rozpowszechniania sportowego stylu życia prowadzi Gminny Ośrodek Kultury i Sportu. Umożliwia on różnym grupom społecznym i wiekowym aktywne uczestnictwo w kulturze, a tym samym rozwój zainteresowań i zdolności artystycznych.

Ośrodek posiada doskonałą bazę lokalową, plenerową i sportową. W budynku głównym ośrodka znajduje się sala widowiskowa, sala lustrzana, kilka sal wykładowych oraz pracownie. W ramach edukacji kulturalnej w ośrodku prowadzone są różnorodne sekcje kulturalne. Poniższa tabela przedstawia koła zainteresowań dla różnych grup wiekowych, a także ilość uczestników w poszczególnych latach:

Tabela nr 11. Wykaz prowadzonych zajęć z podziałem na liczbę osób korzystających

Nazwa koła zainteresowań	Ilość uczestników		
	2013	2014	2015
Gra na keyboardzie	12	20	21
Gra na pianinie	24	25	24
Gra na gitarze	19	23	23
Gra na perkusji	7	7	8
Gra na saksofonie	2	5	5
Zespoły wokalne dla dzieci – śpiew	26	16	18
Taniec nowoczesny	57	44	50
Taniec orientalny	10	-	-
Taniec towarzyski	29	18	12
Taniec break Dance	12	6	6
Rękodzieło	7	11	14
Zajęcia plastyczne	21	11	12
Warsztaty malarskie dla dorosłych	7	-	-
Zespół Muzyki Polskiej „Mokosza”	16	15	16
Chór Sołtysów „Dyszkant”	18	15	13
Zespół Tańca Ludowego „Hanka”	16	18	18
Zajęcia teatralne	20	20	30
Klub Ludzi Twórczych i Aktywnych w Skałce	9	7	7
Warsztaty ceramiczne	-	6	6
Zespół Electric4	-	-	6

Źródło: opracowano na podstawie danych Gminnego Ośrodka Kultury i Sportu w Kątach Wrocławskich.

W okresie letnim oraz zimowym tj. w wakacje i ferie ośrodek organizuje różnego rodzaju zajęcia świetlicowe oraz wyjazdy. Poniższa tabela przedstawia liczbę uczestników w poszczególnych latach.

Tabela nr 12. Organizacja zajęć świetlicowych i wyjazdów oraz liczba uczestników w poszczególnych latach

Forma zajęć	Ilość uczestników		
	2013	2014	2015
Zajęcia świetlicowe w GOKiS	56	55	74
Wyjazd do Barda	21	16	14
Wyjazd do Myśliborza	40	-	-
Ferie zimowe	40	31	31

Źródło: opracowano na podstawie danych Gminnego Ośrodka Kultury i Sportu w Kątach Wrocławskich.

Ponadto w budynku znajduje się także biblioteka, która jest elementem życia kulturalnego gminy. W bibliotece znajdują się działy: dla dorosłych, dzieci i młodzieży, kąciak czytelniczy dla najmłodszych, czytelnia internetowa. Obecnie biblioteka liczy ok. 20.000 woluminów i stale się powiększa.

Tabela nr 13. Liczba czytelników i roczna ilość wypożyczeń

Rok	2013	2014	2015
Liczba czytelników	1.390	1.423	1.450
Ilość wypożyczeń	46.397	46.678	46.700

Źródło: opracowano na podstawie danych Gminnego Ośrodka Kultury i Sportu w Kątach Wrocławskich.

W związku z powyższym widoczny jest wzrost liczby osób korzystających z biblioteki w poszczególnych latach, a także wzrost liczby wypożyczanych książek.

Biblioteka poza działalnością związaną z gromadzeniem, opracowaniem i udostępnianiem prowadzi działalność kulturalno oświatową związaną z popularyzacją książki i czytelnictwa.

Tabela nr 14. Działalność kulturalno oświatowa prowadzona przez bibliotekę.

Formy działalności	2013	2014	2015
Spotkania autorskie	5	8	5
Wystawy	7	6	7
Konkursy czytelnicze	2	2	3
Zajęcia edukacyjne	17	23	26
Lekcje biblioteczne	0	14	15

Źródło: opracowano na podstawie danych Gminnego Ośrodka Kultury i Sportu w Kątach Wrocławskich.

W kalendarzu stałych imprez kulturalnych możemy znaleźć wiele różnych wydarzeń m.in. Dożynki Gminne, Dni Kątów Wrocławskich, Akcja zimowa, Obchody Rocznicy Uchwalenia Konstytucji 3 Maja, Rocznica Odzyskania Niepodległości, Spotkania opłatkowe, Gminny Konkurs Literacki.

Na terenie Gminy Kąty Wrocławskie funkcjonuje 27 świetlic wiejskich. Świetlice są miejscem spotkań nie tylko dzieci, ale także dorosłych mieszkańców gminy i stwarzają możliwość aktywnego spędzania czasu wolnego.

Kultura jest zasadniczym elementem przygotowania do życia w społeczeństwie. Kreuje ona postawy społeczne, normy, wartości estetyczne, moralne i etyczne. Organizowane

impresy kulturalne zbliżają mieszkańców do siebie i sprawiają, że jeszcze bardziej cenią region, w którym mieszkają.

2.8 Sport i rekreacja

Zdrowy tryb życia jest bardzo ważny dla organizmu człowieka. Uprawianie sportów oraz podejmowanie wszelkiego rodzaju aktywności fizycznej, to idealny sposób na spędzanie wolnego czasu. Sport wpływa bowiem nie tylko na poprawę zdrowia i kondycji, ale też pozytywnie oddziałuje na nastrój. Wiodącą rolę w działalności na rzecz rozwoju i upowszechniania sportu w Gminie Kąty Wrocławskie pełni Gminny Ośrodek Kultury i Sportu. Ośrodek dysponuje następującą bazą sportową: halą sportową przy ul. Zwycięstwa, halą sportową przy ul. Brzozowej, stadionem, boiskiem treningowym, 2 boiskami do siatkówki, boiskiem do koszykówki, boiskiem wielofunkcyjnym, kortem tenisowym, boiskiem „Orlik”.

Tabela nr 15. Organizowane zajęcia sportowe oraz liczba uczestników w poszczególnych latach.

Forma zajęć	Ilość uczestników		
	2013	2014	2015
Piłka ręczna	52	43	44
Piłka nożna	39	32	27
Futsal	49	37	36
Piłka siatkowa	46	16	15
Tenis stołowy	37	26	17
Tenis ziemny	18	17	26
Koszykówka kobiet	-	18	12
Gry zespołowe	-	9	9

Źródło: opracowano na podstawie danych Gminnego Ośrodka Kultury i Sportu w Kątach Wrocławskich.

W poszczególnych obiektach organizowane są także zajęcia dla dzieci, młodzieży i dorosłych: aerobik, zumba, joga. Gminny Ośrodek Kultury i Sportu organizuje corocznie wiele imprez sportowych na terenie gminy: w roku 2013 było ich 58, w roku 2014 – 41, natomiast w 2015 roku – 29 (do X/2015r).

Ponadto na terenie Gminy Kąty Wrocławskie znajduje się 31 boisk sportowych oraz 57 placów zabaw.

W gminie działają stowarzyszenia zrzeszające sympatyków sportu, które zajmują się jego propagowaniem.

Tabela nr 16. Wykaz stowarzyszeń zajmujących się propagowaniem sportu

Lp.	Nazwa stowarzyszenia	Miejscowość
1.	Dolnośląskie Stowarzyszenie na Rzecz Rozwoju Turystyki i Rekreacji Konnej-Szlachetna Półkrew	Samotwór
2.	Smoleckie Towarzystwo Sportowe „SOKÓŁ SMOLEC”	Smolec
3.	Stowarzyszenie Kultury Fizycznej Kątecki Klub Koszykówki „Maximus”	Kąty Wrocławskie
4.	Olimpiady Specjalne Polska- Sekcja Sportowa „Strzegomka” przy Specjalnym Ośrodku Szkolno-Wychowawczym	Kąty Wrocławskie
5.	Klub Sportowy Ludowe Zespoły Sportowe	Zachowice
6.	Ludowy Zespół Sportowy „Ambrozja Bogdaszowice”	Bogdaszowice
7.	Uczniowski Klub Sportowy „Orzeł”	Sadowice
8.	Stowarzyszenie „Arteo”	Kąty Wrocławskie
9.	Klub Biegacza	Kąty Wrocławskie
10.	Bystrzyca Kąty Wrocławskie	Kąty Wrocławskie
11.	Ludowy Klub Sportowy „Puma”	Pietrzykowice
12.	Stowarzyszenie Przedsiębiorców Kąteckich	Kąty Wrocławskie
13.	Uczniowski Klub Sportowy „Tygrysy”	Smolec
14.	Stowarzyszenie „Klub Golfowy Krobielowice”	Krobielowice
15.	Smoleckie Towarzystwo Tenisowe „Return”	Smolec
16.	Ludowy Klub Sportowy „Błękitni”	Gniechowice
17.	Polski Związek Wędkarski. Koło nr 7	Kąty Wrocławskie
18.	Polski Związek Wędkarski. Koło nr 7	Smolec

19.	Uczniowski Klub Sportowy JUDO	Kąty Wrocławskie
20.	Klub White BAT	Czereńczyce
21.	Dolnośląskie Stowarzyszenie Sportowców Niepełnosprawnych „AKTYWNI”	

Źródło: opracowano na podstawie danych Gminnego Ośrodka Kultury i Sportu w Kątach Wrocławskich.

2.9 Turystyka

Gmina Kąty Wrocławskie jest atrakcyjnym miejscem do uprawiania turystyki. Zasoby przyrodnicze terenu zachęcają do wycieczek pieszych i rowerowych. Na terenie Gminy Kąty Wrocławskie znajduje się Park Krajobrazowy „Dolina Bystrzycy”, w którym występują rzadkie gatunki roślin i zwierząt, pomniki przyrody. Atrakcyjność parku podnosi wiele historycznych obiektów. Ponadto park to doskonałe miejsce rekreacji dla turystów i miłośników sportów wodnych. W lipcu odbywa się coroczny spływ kajakowy po Bystrzycy na trasie Skalka – Mietków.

Na terenie gminy znajdują się liczne szlaki turystyczne piesze i rowerowe: niebieski, zielony, żółty, a także nieoznaczone ścieżki rowerowe: rekreacyjna, turystyczna, wyczynowa, EUROVELO9- „szlak bursztynowy”. Szlaki ukazują pobliską panoramę oraz zabytki.

Tabela nr 17. Wykaz zabytków w Gminie Kąty Wrocławskie.

Lp.	Nazwa	Opis
1.	Kościół Parafialny pw. Św. Piotra i Pawła	Najstarszy zachowany zabytek, wzniesiony w I poł. XV wieku. Jest to budowla gotycka halowa, orientowana, z węższym trójbocznie zakończonym prezbiterium i wieżą kwadratową do dołu.
2.	Ratusz Miejski	Budowla z 1879 roku. Do jego pd-wsch części przylega wieża ratuszowa z 1613 roku.
3.	Pałac w Krobielowicach	Sięga lat 1570-1580. Obecnie odbudowany. Pałac posiada dziedziniec z krużgankami, marmurowe schody, kominki w pomieszczeniach, arkady na słupach i kolumnach. Na południe od pałacu znajduje się staw i park.
4.	Pałac w Kębłowicach	Ukończony w 1880 roku. Na elewacji frontowej znajdują się dwupiętrowe wieżyczki, ośmiokątne z kopułastymi hełmami z lukarnami.

5.	Pałac w Samotworze	Wzniesiony w latach 1776-1781. Wokół pałacu znajduje się park krajobrazowy ok. 3 ha urządzony w końcu XVIII w.
6.	Pałac Zabrodzie	Zbudowany w latach 1872-73. Zburzony w trakcie oblężenia Wrocławia. Zachowały się zabudowania dworskie i 4 ha parku ze stawem.
7.	Muzeum Waterloo	Wystawa zbiorów Ch. E. Vaile'a właściciela pałacu w Krobielowicach. W muzeum przedstawiono bitwę pod Waterloo z 1815 r.
8.	Regionalna Izba Pamięci	Zostały w niej zgromadzone liczne, ciekawe i unikatowe eksponaty. Można obejrzeć dokumenty, zdjęcia, znaleziska archeologiczne, książki. W zbiorze Regionalnej Izby Pamięci są także przedmioty kultury materialnej, takie jak stare narzędzia rzemieślnicze, rolnicze, dawne przedmioty użytku domowego.
9.	Wioska Indiańska Pocahontas	Plac zabaw, miejsce spotkań i imprez, w którym znajdują się indiańskie namioty – Tipi.
10.	Adrenalina Park	Największy park rozrywki na Dolnym Śląsku. Zapewnia wiele emocjonujących atrakcji dla dzieci i dorosłych.
11.	Kościół p.w. Podwyższenia Krzyża św. w Śośnicy	Kościół ma charakter gotycki z barokowymi przybudówkami, jednonawowy, z prostokątnie zamkniętym prezbiterium. Kształtem przypomina krzyż grecki, którego ramiona tworzą nawę i prezbiterium oraz barokowe przybudówki. Święte Schody mieszczące się w świątyni stanowiły do 1945 roku powód częstych pielgrzymek do Śośnicy.

Zródło: opracowanie własne

W Gminie Kąty Wrocławskie funkcjonuje wiele obiektów noclegowych: Zajazd „AZYL”, Kąty „Center”, Pałac Aleksandrów, Pałac Krobielowice, „ALPI”, POLBAU, Gospodarstwo Agroturystyczne „Zielone Sady”, Babie Lato, Motel Wrocławski, Hotel pracowniczy „Wogum”, prywatne noclegi. Ponadto znajduje się wiele obiektów gastronomicznych.

Położenie geograficzne, zabytki, oferta rekreacyjna mają korzystny wpływ na atrakcyjność Gminy Kąty Wrocławskie.

2.10 Bezdomność

Termin „bezdomność” – nasyca wiele problemów definicyjnych. Badacze zjawiska bezdomności, a także praktycy rozwiązujący problemy osób bezdomnych, przyjmują definicję tego pojęcia w zależności od własnych doświadczeń i potrzeb związanych z realizacją konkretnych badań czy projektów. Ośrodek pomocy stosuje definicję prawną zawartą w Ustawie o pomocy społecznej. Zgodnie z nią za osobę bezdomną uważa się „osobę niezamieszkujejącą w lokalu mieszkalnym w rozumieniu przepisów o ochronie praw lokatorów i mieszkaniowym zasobie gminy i nie zameldowaną na pobyt stały, w rozumieniu przepisów o ewidencji ludności, a także osobą niezamieszkujejącą w lokalu mieszkalnym i zameldowaną na pobyt stały w lokalu, w którym nie ma możliwości zamieszkania”.

Pamiętać trzeba, że istnieją różne oblicza bezdomności i wiele dróg do znalezienia się w tym stanie. W wielu przypadkach bezdomność jest rezultatem wcześniejszych problemów np.; dokonanych przestępstw, alkoholizmu, unikania zobowiązań itp. Poza tym problem ten jest warunkowany wieloczynnikowo, między innymi poprzez zmniejszoną zdolność do samodzielnego życia i radzenia sobie, niewielką odporność na sytuacje trudne, czy też marginalizacją społeczną. Podobnie jak w przypadku definicji bezdomności, tak w kwestii kategoryzacji bezdomnych nie ma zgody między badaczami.

Osoby bezdomne dzieli się w sposób następujący:

- według stanu psychofizycznego:
 - bezdomni zdolni do samodzielności życiowej (zdrowi, w wieku produkcyjnym)
 - bezdomni niezdolni do samodzielności (wiek, niepełnosprawność, choroba przewlekła)
- według postawy wobec własnej sytuacji życiowej:
 - bezdomni z przymusu (nie pogodzeni ze swoim aktualnym statusem społecznym)
 - bezdomni z wyboru (pogodzeni ze swoim aktualnym statusem społecznym)

Na podstawie tych kryteriów wyodrębnia się cztery kategorie osób bezdomnych:

- zdolni do samodzielności życiowej bezdomni z przymusu,
- niezdolni do samodzielności życiowej bezdomni z przymusu,
- zdolni do samodzielności życiowej bezdomni z wyboru,
- niezdolni do samodzielności życiowej bezdomni z wyboru.

Dokonyje się również podziału bezdomnych na:

- bezdomnych z wyboru,

- bezdomnych z przymusu,
- bezdomnych tymczasowych.

Do zadań gminy w sprawie pomocy osobom bezdomnym należy: udzielanie schronienia, posiłku i niezbędnego ubrania osobom tego pozbawionym. Corocznie prowadzone są wspólne działania pracowników socjalny oraz funkcjonariuszy policji na terenie gminy celem uświadomienia tym osobom zagrożenia wynikającego z nocowania w nieogrzewanych pomieszczeniach.

Wszystkie osoby bezdomne są wspierane przez pracowników socjalnych w dążeniu do zaspokojenia niezbędnych potrzeb życiowych oraz w ogólnej poprawie ich funkcjonowania społecznego i wychodzenia z bezdomności. Jedną z idei jaka przyświeca osobom pomagającym jest umożliwienie bezdomnym życia w warunkach odpowiadającym godności człowieka. Bezdomni otrzymują wykaz placówek świadczących pomoc osobom bezdomnym (jadłodajnie, schroniska, noclegownie). Gmina finansuje również koszty pobytu osób w schroniskach, czy noclegowniach.

Tabela nr 18. Bezdomni korzystający z pomocy Gminnego Ośrodka Pomocy Społecznej

Rok	2012	2013	2014
Ilość osób korzystających z pomocy	5	6	13

Źródło: opracowanie własne na podstawie sprawozdawczości GOPS.

Analizując powyższą tabelę można zauważyć znaczny wzrost liczby osób bezdomnych korzystających z pomocy Gminnego Ośrodka Pomocy Społecznej w Kątach Wrocławskich. Powodem tego zjawiska może być większe zaangażowanie pracowników socjalnych w rozeznanie środowisk zagrożonych zjawiskiem bezdomności oraz skuteczniejsza współpraca z instytucjami działającymi na rzecz osób bezdomnych m.in. policją.

2.11 Zdrowie

Przez termin „zdrowie“ rozumiemy nie tylko brak chorób i niepełnosprawności, ale także stan pełnego zarówno fizycznego, psychicznego jak i społecznego zdrowia. Wiąże się ono z obszarami: fizycznym, psychicznym, umysłowym, emocjonalnym, społecznym i duchowym.

Styl życia oraz zachowania zdrowotne jednostek wpływają w największym stopniu na stan zdrowia społecznego. Ważne jest zatem krzewienie wśród obywateli kultury zdrowotnej, co stanowi jedną z form profilaktyki. Istotna jest też umiejętność oceny indywidualnych i społecznych potrzeb zdrowotnych oraz stosowanie w praktyce życia codziennego reguł higienicznych i zdrowotnych, a także świadome, zdyscyplinowane współdziałanie i umiejętność korzystania z pomocy instytucji ochrony zdrowia.

Do czynników mających wpływ na zagrożenie zdrowia należą: złe nawyki, żywieniowe, nałogi, mała aktywność fizyczna, zły stan środowiska naturalnego, nieodpowiednie warunki pracy, zdarzenia losowe oraz niska bądź brak profilaktyki i samokontroli stanu zdrowia.

W Polsce warunki udzielania i zakres świadczeń opieki zdrowotnej finansowanych ze środków publicznych oraz zasady i tryb finansowania tych świadczeń określa ustawa o świadczeniach opieki zdrowotnej.

Na terenie Gminy Kąty Wrocławskie funkcjonuje siedem poradni/gabinetów podstawowej opieki zdrowotnej oraz poradnie/gabinety specjalistyczne. Zamieszczono je w tabeli poniżej.

Tabela 19. Zakłady opieki zdrowotnej.

L. p.	Nazwa placówki	Adres placówki
1	<ul style="list-style-type: none"> - Jarosław Sielski NZOS SALUS Poradnia lekarska POZ, - Jarosław Sielski NZOS SALUS Gabinet Pielęgniarki Środowiskowej Rodzinnej, - Jarosław Sielski NZOS SALUS Gabinet Położnej Środowiskowej Rodzinnej. 	ul. Brzozowa 8, 55-080 Kąty Wrocławskie
2	<ul style="list-style-type: none"> - Niepubliczny Zakład Opieki Zdrowotnej Firma Lekarska KAMA Lekarze Medycyny Marek Szewczyk Lekarz Medycyny Katarzyna Szewczyk Poradnia (Gabinet) Położnej-Środowiskowej Rodzinnej, - Niepubliczny Zakład Opieki Zdrowotnej Firma Lekarska KAMA Lekarze Medycyny Marek Szewczyk Lekarz Medycyny Katarzyna Szewczyk Poradnia (Gabinet) Lekarza Rodzinnego. 	ul. 1- go Maja 78, 55-080 Kąty Wrocławskie
3	<ul style="list-style-type: none"> - VISIO-MED Sp. z o. o. Poradnia Lekarza Rodzinnego, - VISIO-MED Sp. z o. o. Poradnia Pielęgniarki Środowiskowej-Rodzinnej, VISIO-MED Sp. z o. o. Poradnia Położnej Środowiskowej-Rodzinnej. 	ul. Barlickiego 3-5, 55-080 Kąty Wrocławskie
4	<ul style="list-style-type: none"> - Zespół Opieki Ambulatoryjnej w Kątach Wrocławskich Poradnia Lekarza Podstawowej Opieki Zdrowotnej, - Zespół Opieki Ambulatoryjnej w Kątach Wrocławskich Gabinet Profilaktyki Zdrowotnej i Pomocy Przedlekarskiej, - Zespół Opieki Ambulatoryjnej w Kątach Wrocławskich Gabinet Pielęgniarki Podstawowej Opieki Zdrowotnej, - Zespół Opieki Ambulatoryjnej w Kątach Wrocławskich Gabinet Położnej Podstawowej Opieki Zdrowotnej, - Zespół Opieki Ambulatoryjnej w Kątach Wrocławskich Gabinet Diagnostyczno-Zabiegowy, - Zespół Opieki Ambulatoryjnej w Kątach Wrocławskich Punkt Szczepień, - Zespół Opieki Ambulatoryjnej w Kątach Wrocławskich Dział (Pracownia) Fizjoterapii, - Zespół Opieki Ambulatoryjnej w Kątach Wrocławskich Pielęgniarska Opieka Długoterminowa, - Zespół Opieki Ambulatoryjnej w Kątach Wrocławskich Poradnia Neurologiczna, - Zespół Opieki Ambulatoryjnej w Kątach Wrocławskich Poradnia Ginekologiczno-Położnicza, - Zespół Opieki Ambulatoryjnej w Kątach Wrocławskich Poradnia Okulistyczna, - Zespół Opieki Ambulatoryjnej w Kątach Wrocławskich Poradnia Diabetologiczna, - Zespół Opieki Ambulatoryjnej w Kątach Wrocławskich Poradnia Dermatologiczna, - Zespół Opieki Ambulatoryjnej w Kątach Wrocławskich Poradnia Chirurgii Ogólnej, - Zespół Opieki Ambulatoryjnej w Kątach Wrocławskich Poradnia 	ul. Staszica 9, 55-080 Kąty Wrocławskie

	Kardiologiczna., - Zespół Opieki Ambulatoryjnej w Kątach Wrocławskich Poradnia Stomatologiczna.	
5	- NZOZ Praktyka Lekarza Rodzinnego Grażyna Sałaga-Rafajłowicz Poradnia (Gabinet) Pielęgniarki Śrowosikowej-Rodzinnej, - NZOZ Praktyka Lekarza Rodzinnego Grażyna Sałaga-Rafajłowicz Poradnia (Gabinet) Położnej Środowiskowej-Rodzinnej, - NZOZ Praktyka Lekarza Rodzinnego Grażyna Sałaga-Rafajłowicz Poradnia (Gabinet) Lekarza Rodzinnego.	Gniechowice, ul. Kątecka 50, 55-080 Kąty Wrocławskie
6	- Zespół Opieki Ambulatoryjnej w Kątach Wrocławskich Poradnia Lekarza Podstawowej Opieki Zdrowotnej, - Zespół Opieki Ambulatoryjnej w Kątach Wrocławskich Gabinet Diagnostyczno-Zabiegowy.	Gniechowice, ul. Kątecka 49, 55-080 Kąty Wrocławskie
7	- NZOZ Praktyka Lekarza Rodzinnego Aleksandra Sałaga-Brona Poradnia (Gabinet) Pielęgniarki Środowiskowej-Rodzinnej, - NZOZ Praktyka Lekarza Rodzinnego Aleksandra Sałaga-Brona Poradnia (Gabinet) Położnej Środowiskowej-Rodzinnej, - NZOZ Praktyka Lekarza Rodzinnego Aleksandra Sałaga-Brona Poradnia (Gabinet) Lekarza Rodzinnego, - NZOZ Praktyka Lekarza Rodzinnego Joanna RakszewskaPyrtak Poradnia (Gabinet) Lekarza Podstawowej Opieki Zdrowotnej, - NZOZ Praktyka Lekarza Rodzinnego Joanna RakszewskaPyrtak Poradnia (Gabinet) Pielęgniarki Środowiskowej-Rodzinnej, - NZOZ Praktyka Lekarza Rodzinnego Joanna RakszewskaPyrtak Poradnia (Gabinet) Położnej Środowiskowej-Rodzinnej,	Smolec, ul. Wierzbowa 9, 55-080 Kąty Wrocławskie
8	Gabinet Stomatologiczny Ami-Dent Grzegorz Konofal Poradnia Stomatologiczna	ul. Staszica 9, 55-080 Kąty Wrocławskie
9	Lucyna Połubianko-Cudak Prywatny Gabinet Stomatologiczny Poradnia Stomatologiczna	Gniechowice Ul. Kątecka 50, 55-080 Kąty Wrocławskie

Źródło: [https://zip.nfz.gov.pl/GSL/GSL/Przychodnie Specjalistyczne](https://zip.nfz.gov.pl/GSL/GSL/Przychodnie%20Specjalistyczne), [https://zip.nfz.gov.pl/GSL/GSL/Leczenie Stomatologiczne](https://zip.nfz.gov.pl/GSL/GSL/Leczenie%20Stomatologiczne), <https://zip.nfz.gov.pl/GSL/GSL/POZ>, <https://zip.nfz.gov.pl/GSL/GSL/POZ>, <https://zip.nfz.gov.pl/GSL/GSL/POZ>.

Na terenie Gminy Kąty Wrocławskie funkcjonuje osiem aptek. Zamieszczono je w tabeli poniżej.

Tabela 20. Apteki działające na terenie Gminy Kąty Wrocławskie

L. p.	Nazwa apteki	Adres apteki
1	Apteka Ogólnodostępna Agawa 1	ul. Staszica 1b, 55-080 Kąty Wrocławskie
2	Apteka Agawa 2	ul. Kołłątaja 13, 55-080 Kąty Wrocławskie
3	Apteka Prywatna "Pod Cedrem"	ul. Rynek 15, 55-080 Kąty Wrocławskie
4	Apteka "Przyjazna"	ul. Staszica 20, 55-080 Kąty Wrocławskie
5	Apteka "Pod Aeroplanem"	Smolec, ul. Bukowa 1, 55-080 Kąty Wrocławskie
6	Apteka "Verbena" s. c.	Smolec, ul. Główna 37, 55-080 Kąty Wrocławskie
7	Apteka "Smolecka"	Smolec, ul. Wierzbowa 9, 55-080 Kąty Wrocławskie
8	Apteka Ogólnodostępna	Gniechowice, ul. Wrocławska 57, 55-080 Kąty Wrocławskie

Źródło: <https://zip.nfz.gov.pl/GSL/GSL/Apteki>,
<https://zip.nfz.gov.pl/GSL/GSL/Apteki>,
<https://zip.nfz.gov.pl/GSL/GSL/Apteki>.

Na terenie Gminy Kąty Wrocławskie funkcjonują trzy punkty zaopatrzenia w wyroby medyczne. Ujęto je w tabeli poniżej.

Tabela 21. Punkty zaopatrzenia w wyroby medyczne.

L. p.	Nazwa punktu	Adres punktu
1	Abamed-Aparaty Słuchowe Anna Chruścińska.	ul. Rynek 13, 55-080 Kąty Wrocławskie
2	Ortomed Piotr Tarnowicz.	ul. Rynek 29, 55-080 Kąty Wrocławskie
3	DT Dolny Śląsk Sp. z o. o.	Sońnica 5 a, 55-080 Kąty Wrocławskie

Źródło: <https://zip.nfz.gov.pl/GSL/GSL/ZPO>.

W związku z powyższym mieszkańcy Gminy mają dobry dostęp do sklepów medycznych, w których możliwe jest pełne zaopatrzenie w potrzebny sprzęt bądź materiały higieniczne.

2.12 Niepełnosprawność

Niepełnosprawność niewątpliwie należy do jednego z najpoważniejszych problemów społecznych. Przez termin „niepełnosprawność“ rozumiemy długotrwały stan organizmu, w którym występują ograniczenia w prawidłowym jego funkcjonowaniu. Ograniczenia te są efektem ubytków sprawności fizycznej, sensorycznej, psychicznej, czy umysłowej. Uszkodzenia mogą być całkowite, częściowe, trwałe bądź okresowe, wrodzone lub nabyte, a także ustabilizowane lub postępujące.

Jednakże problem niepełnosprawności wychodzi znacznie dalej, poza ramy medycznych aspektów. Wpływa ona bowiem na funkcjonowanie społeczne i psychiczne jednostki. Problem ten jest zjawiskiem powrzechnym, dlatego też państwo jest w obowiązku podejmować wszelkie działania zmierzające do zapobiegania powstawaniu niepełnosprawności i minimalizowaniu jej skutków. Akty normatywne prawa polskiego wprowadzają rozwiązania mające na celu zapewnienie osobom niepełnosprawnym prawa do niezależnego, samodzielnego i aktywnego życia. Ponadto głoszą, iż osoby te nie mogą podlegać dyskryminacji.

Problemy dotyczące osób niepełnosprawnych oscylują głównie wokół czterech obszarów:

- dostęp do powszechnych świadczeń zdrowotnych i rehabilitacji;
- dostosowaną dla ich potrzeb infrastrukturę;
- dostępu do szkolnictwa;
- dostępu do rynku pracy.

W ramach Gminnej Strategii Rozwiązywania Problemów Społecznych w zakresie niepełnosprawności bierze udział społeczność lokalna, a także przedsiębiorstwa, organizacje i instytucje, które winny:

- aktywnie współpracować z organizacjami zrzeszającymi osoby dotknięte niepełnosprawnością, dbać o dalszą kooperację,
- dokonywać analizy i ewaluacji własnych działań i przedsięwzięć,
- rozpoznawać i sporządzać wykaz potrzeb osób niepełnosprawnych,
- dbać o dotychczasowe zasoby wykorzystywane na rzecz osób niepełnosprawnych oraz pozyskiwać nowe,
- śledzić zmiany zachodzące w polityce wobec osób niepełnosprawnych.

2.12.1 Instytucje działające na rzecz osób niepełnosprawnych na terenie Gminy Kąty Wrocławskie

a) Specjalny Ośrodek Szkolno-Wychowawczy w Kątach Wrocławskich.

Specjalny Ośrodek Szkolno-Wychowawczy w Kątach Wrocławskich jest publiczną placówką oświatową dla dzieci i młodzieży z niepełnosprawnością intelektualną, z niepełnosprawnościami sprzężonymi, z autyzmem, które z racji niepełnosprawności nie mogą uczęszczać do szkół ogólnodostępnych w miejscu zamieszkania.

b) Zakład Opiekuńczo-Lecznicy dla Dzieci w Jaszkołtu.

Zakład Opiekuńczo Lecznicy jest placówką długoterminowej opieki zdrowotnej. Zapewnia specjalistyczną pomoc dzieciom chorym i niepełnosprawnym od urodzenia do 18 roku życia. Świadczenia zdrowotne udzielane podopiecznym są finansowane przez Narodowy Fundusz Zdrowia. Celem działania jest możliwie najpełniejsze przygotowanie wychowanków do podjęcia nauki na dalszym etapie kształcenia, a także do funkcjonowania w społeczeństwie. Zakład zapewnia odpowiednie warunki leczenia, nauczania, rehabilitacji, rewalidacji oraz socjalizacji. W swoim programie leczniczym i wychowawczym stara się wspomagać i stymulować rozwój dziecka, począwszy od elementarnych procesów poznawczych aż do systematycznej rewalidacji. Uwzględnia przy tym następujące potrzeby dzieci:

- poczucie bezpieczeństwa i troskliwej opieki,
- systematyczne leczenie – farmakologiczne i inne,
- stałą rehabilitację,
- uczenie życiowej zaradności,
- zapewnienie rozwoju intelektualnego,
- przygotowanie do współdziałania z osobami pełnosprawnymi.

c) Niepubliczny Specjalny Ośrodek Szkolno-Wychowawczy w Jaszkołtu.

Niepubliczny Specjalny Ośrodek Szkolno-Wychowawczy im. Jana Pawła II przy Zakładzie Opiekuńczo Lecznicy realizuje zadania wynikające z realizacji obowiązku szkolnego. Poza ofertą dydaktyczną dzieci objęte są rehabilitacją, hipoterapią i hydroterapią. Placówka zapewnia naukę w szkole podstawowej oraz gimnazjum. W szkole uczą się dzieci w normie intelektualnej oraz z niepełnosprawnością intelektualną w stopniach lekkim, umiarkowanym i znacznym.

Placówka zapewnia rewalidację w ramach, której dostępne są terapie:

- terapia pedagogiczna,
- terapia logopedyczna ,
- kynoterapia ,
- arteterapia ,
- EEG Biofeedback ,
- integracja sensoryczna.

d) Zespół Lecznictwa Ambulatoryjnego w Kątach Wrocławskich oraz Niepubliczne Zakłady Opieki Zdrowotnej na terenie Gminy Kąty Wrocławskie.

Na terenie Gminy Kąty Wrocławskie dostępnych jest siedem poradni/gabinetów podstawowej opieki zdrowotnej. Ich działalność zostanie szerzej omówiona w rozdziale Zdrowie.

e) Zakład Pielęgnacyjno-Leczniczy Caritas Archidiecezji Wrocławskiej w Małkovicach.

Zakład Pielęgnacyjno Opiekuńczy przeznaczony jest dla osób obłożnie i przewlekle chorych, wymagających całodobowej opieki pielęgniarskiej. Placówka dysponuje 36 miejscami w salach 1, 2 oraz 3 osobowych. Pacjenci przebywający na oddziale korzystają z opieki lekarskiej i pielęgniarskiej jak również z rehabilitacji. Na co dzień z pacjentami oddziału pracują również terapeuci zajęciowi, w razie potrzeby porad udziela psycholog. W ramach działalności zakład oferuje:

- świadczenia opieki zdrowotnej udzielane przez lekarza;
- świadczenia opieki zdrowotnej udzielane przez pielęgniarkę;
- rehabilitację ogólną w podstawowym zakresie, prowadzoną w celu zmniejszenia skutków upośledzenia ruchowego oraz usprawnienia ruchowego;
- świadczenia psychologa;
- terapię zajęciową;
- leczenie farmakologiczne;
- leczenie dietetyczne;
- zaopatrzenie w wyroby medyczne będące przedmiotami ortopedycznymi i w środki pomocnicze stosowane przy udzielaniu świadczeń gwarantowanych;
- badania diagnostyczne, w tym badania laboratoryjne i diagnostykę obrazową w zakresie koniecznym do wykonania świadczenia gwarantowanego;
- edukację zdrowotną polegającą na przygotowaniu świadczeniobiorcy i jego rodziny lub opiekuna do samoopieki i samopielęgnacji w warunkach domowych.

f) Warsztaty Terapii Zajęciowej Archidiecezji Wrocławskiej w Małkovicach.

Warsztat Terapii Zajęciowej – jest to placówka pobytu dziennego, która ma na celu stworzenie osobom z niepełnosprawnością intelektualną i ruchową możliwości uczestniczenia w rehabilitacji społecznej i zawodowej poprzez:

- ogólne usprawnianie;
- przygotowanie do życia w środowisku społecznym, w szczególności poprzez rozwój umiejętności planowania i komunikowania się, dokonywania wyborów, decydowania o swoich sprawach oraz rozwój innych umiejętności niezbędnych w życiu,
- rozwijanie umiejętności wykonywania czynności życia codziennego, w tym zaradności osobistej, dzięki stosowaniu różnych technik terapii zajęciowej;
- poprawę kondycji fizycznej i psychicznej;

Głównym założeniem działalności Warsztatu jest przygotowanie uczestników do podjęcia pracy, poprzez m.in. budowanie pewności siebie, rozwijanie umiejętności wykonywania codziennych czynności, rozwój psychofizycznych sprawności oraz umiejętności zawodowych.

g) Stowarzyszenie Osób Niepełnosprawnych "Pomocna Dłoń" w Kątach Wrocławskich.

Stowarzyszenie zostało założone w 2002 roku. Działa na rzecz osób niepełnosprawnych intelektualnie i ruchowo.

Wspiera ich rozwój poprzez organizację:

- turnusów rehabilitacyjnych,
- zajęć edukacyjno - terapeutycznych,
- zajęć rehabilitacyjnych,
- wczesnego wspomaganie rozwoju dziecka.

Szczególną opieką obejmuje uczniów Specjalnego Ośrodka Szkolno - Wychowawczego w Kątach Wrocławskich.

Stowarzyszenie "Pomocna Dłoń" organizuje i finansuje dla uczniów Ośrodka warsztaty terapeutyczne z:

- dogoterapii,
- muzykoterapii,
- ceramiki,
- arteterapii.

2.13 Pomoc społeczna

Pomoc społeczna ma za zadanie wspierać osoby i rodziny w wysiłkach zmierzających do przezwyciężenia ich trudnych sytuacji życiowych. Pomaga w zaspokojeniu niezbędnych potrzeb bytowych. Umożliwia osobom i rodzinom życie w warunkach godnych dla każdego człowieka.

Gminny Ośrodek Pomocy Społecznej ma przed sobą do wykonania wiele zadań. Osoby potrzebujące powinny mieć możliwość uzyskania potrzebnych informacji, porad oraz wsparcia w różnych formach. Pracownicy struktur pomocy społecznej służą pomocą osobom i rodzinom borykającym się z różnymi problemami m.in. takimi jak: utrata pracy/bezrobocie, długotrwała choroba, niepełnosprawność, przemoc czy ubóstwo. Ponadto wskazują odpowiednią drogę do osiągnięcia celów oraz motywują osoby i rodziny.

Poniższa tabela przedstawia przyczyny ubiegania się mieszkańców gminy o pomoc w Gminnym Ośrodku Pomocy Społecznej.

Tabela nr 22. Powody ubiegania się o pomoc społeczną w latach 2012-2014

Powód ubiegania się o pomoc społeczną	Liczba rodzin w danym roku			
	2012	2013	2014	2015
ubóstwo	138	172	180	141
sieroctwo	0	1	0	1
bezdomność	5	6	13	13
potrzeba ochrony macierzyństwa	40	44	34	28
w tym wielodzietność	19	17	24	23
bezrobocie	66	79	69	44
niepełnosprawność	95	108	107	82
długotrwała lub ciężka choroba	131	153	155	124
bezzadność w sprawach opiekuńczo wychowawczych i prowadzenia gospodarstwa domowego – ogółem	49	58	72	40
w tym	30	32	32	32
rodziny niepełne				
rodziny wielodzietne	7	9	11	2
przemoc w rodzinie	4	5	12	7
alkoholizm	20	19	17	14
narkomania	2	2	1	3
trudności w przystosowaniu do życia po zwolnieniu z zakładu karnego	6	7	9	8
zdarzenie losowe	2	9	2	0
sytuacja kryzysowa	0	1	0	0
Klęska żywiołowa lub ekologiczna	0	0	0	220

Źródło: opracowano na podstawie sprawozdań Ośrodka Pomocy Społecznej.

Jak wynika z powyższej analizy główną przyczyną nieprawidłowego funkcjonowania rodzin jest ubóstwo, niepełnosprawność, długotrwała choroba, bezrobocie, alkoholizm itp. Wskazane powyżej dysfunkcje bardzo często prowadzą do powstania problemu bezradności w sprawach opiekuńczo-wychowawczych i prowadzenia gospodarstwa domowego. Bezradność oznacza brak umiejętności sprawowania opieki nad dziećmi, brak kompetencji wychowawczych, nieumiejętność prowadzenia gospodarstwa domowego. Podejmowanie działań na rzecz rodzin z problemami opiekuńczo-wychowawczymi jest traktowane przez instytucje priorytetowo, gdyż w dużej mierze dotyczy najmłodszych mieszkańców gminy.

Należy podkreślić, iż jednym z kluczowych celów Gminnego Ośrodka Pomocy Społecznej w Kątach Wrocławskich jest prowadzenie pracy socjalnej. Zapewnia ona bezpośredni kontakt z klientem potrzebującym pomocy. Umożliwia działania wspierające, korygujące i motywujące. Ponadto efektywnie wpływa na zaangażowanie osób, rodzin oraz grup społecznych współpracujących z pracownikiem socjalnym.

2.14 Przemoc i uzależnienia

Przemoc domowa doczekała się wielu zróżnicowanych definicji. Definicja zawarta w ustawie o przeciwdziałaniu przemocy w rodzinie, określa przemoc jako: *„Jednorazowe albo powtarzające się umyślne działanie lub zaniechanie naruszające prawa lub dobra osobiste osób w rodzinie w szczególności narażające te osoby na niebezpieczeństwo utraty życia, zdrowia, naruszające ich godność, nietykalność cielesną, wolność w tym seksualną, powodujące szkody na ich zdrowiu fizycznym lub psychicznym, a także wywołujące cierpienia i krzywdy moralne u osób dotkniętych przemocą”*.

W definicjach przemocy występujących w literaturze występują wspólne elementy, zawierające istotę tego zjawiska:

- Jest to działanie intencjonalne, świadome i zamierzone; ma na celu kontrolowanie i podporządkowywanie ofiary.
- Występuje przewaga siły ze strony agresora, sprawcy przemocy.
- Sprawca narusza prawa i dobra osobiste ofiary, godzi również w jej osobistą wolność.
- Zachowanie sprawcy wywołuje cierpienie i ból ofiary.
- Zachowanie sprawcy wykracza poza społeczne normy i zasady relacji interpersonalnych.

Praca ze zjawiskiem przemocy, aby była skuteczna i przynosiła trwałe efekty musi być realizowana interdyscyplinarnie. Aktem prawnym regulującym działania wszystkich

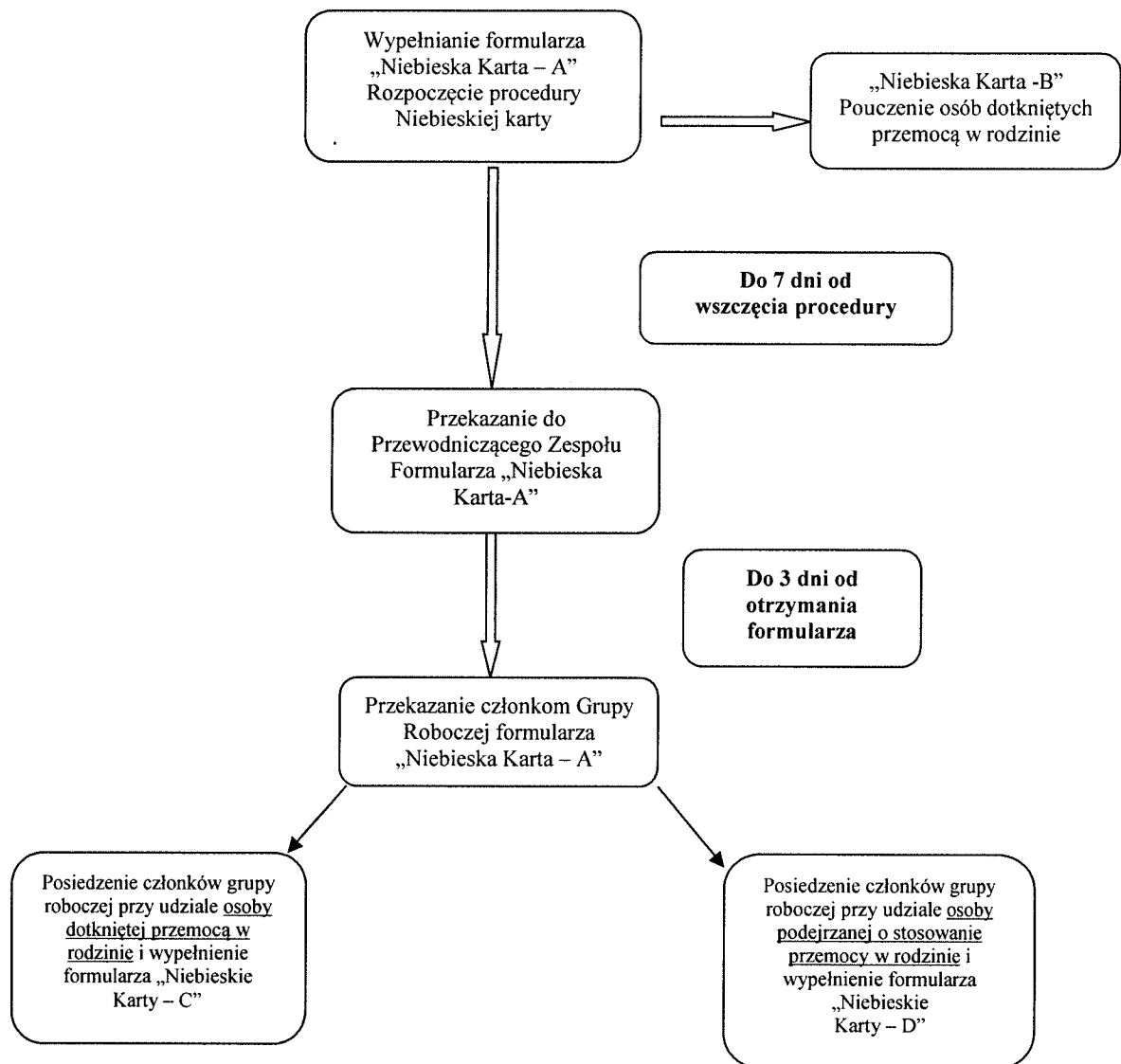
podmiotów wobec przemocy w rodzinie jest Ustawa o przeciwdziałaniu przemocy z 29.07.2005 roku (Dz. U z 2015, poz. 1390) oraz Rozporządzenie Rady Ministrów z dnia 13.09.2011 w sprawie procedury Niebieskiej Karty. Procedura ta została opracowana w ten sposób, aby połączyć kompetencje wszystkich instytucji odpowiedzialnych za przeciwdziałanie przemocy w rodzinie i tworzyć warunki do podejmowania współpracy już od momentu interwencji. W rozporządzeniu określono krąg podmiotów uprawnionych do wszczęcia procedury Niebieskiej Karty. Na terenie Gminy Kąty Wrocławskie, zgodnie z powyższymi przepisami funkcjonuje Zespół Interdyscyplinarny. W skład Zespołu wchodzi przedstawiciele:

- Gminnego Ośrodka Pomocy Społecznej w Kątach Wrocławskich
- Gminnej Komisji Rozwiązywania Problemów Alkoholowych,
- Komisariatu Policji w Kątach Wrocławskich,
- Niepublicznego Zakładu Opieki Zdrowotnej,
- Zespołu Obsługi Jednostek Oświatowych,
- Sądu Rejonowego w Środzie Śląskiej,
- Punktu Konsultacyjnego w Kątach Wrocławskich.

Zespół interdyscyplinarny jest elementem tworzonego przez Gminę systemu przeciwdziałania przemocy w rodzinie i realizuje działania określone w Gminnym Programie Przeciwdziałania Przemocy w Rodzinie oraz Ochrony Ofiar Przemocy w Rodzinie na lata 2016-2018. Przewodniczącą Zespołu powołuje grupy do pracy z rodziną.

Schemat postępowania
w procedurze Niebieskiej Karty przedstawia się następująco:

Schemat 1. Procedura „Niebieskie Karty”



Źródło: opracowano na podstawie Rozporządzenia Rady Ministrów z dnia 13 września 2011 r. w sprawie procedury „Niebieskie Karty” oraz wzorów formularzy „Niebieska Karta”

Zjawisko przemocy domowej w liczbach.

Precyzyjne określenie rozmiarów przemocy domowej jest trudne. Korzystając jednak z dostępnych źródeł informacji, takich jak statystyki Policji /przeprowadzone interwencje, uruchomione procedury/, czy dane zbierane przez podmioty /instytucje, organizacje/ udzielające pomocy ofiarom przemocy w rodzinie, a także ogólnopolskie badania populacyjne można starać się oszacować skalę zjawiska przemocy domowej. Podobne statystyki są prowadzone przez instytucje na terenie gminy. Na podstawie tej dokumentacji dokonano oceny zjawiska.

Tabela nr 23. Liczba wszczętych procedur „Niebieska Karta” przez funkcjonariuszy Komisariatu Policji w Kątach Wrocławskich w latach 2013 – 2015.

	ROK 2013	ROK 2014	ROK 2015
Teren miasta Kąty Wrocławskie	2	4	5
Teren Gminy Kąty Wrocławskie	3	9	15
ŁĄCZNIE:	5	13	20

Źródło: Opracowanie własne – dane Zespołu Interdyscyplinarnego w Kątach Wrocławskich.

Tabela nr 24. Liczba wszczętych procedur „Niebieska Karta” przez pracowników socjalnych Gminnego Ośrodka Pomocy Społecznej w Kątach Wrocławskich w latach 2013 – 2015.

	ROK 2013	ROK 2014	ROK 2015
Teren miasta Kąty Wrocławskie	4	5	4
Teren Gminy Kąty Wrocławskie	7	15	19
ŁĄCZNIE:	11	20	23

Źródło: Opracowanie własne – dane Zespołu Interdyscyplinarnego w Kątach Wrocławskich.

Powyższe zestawienia danych obrazuje znaczny wzrost odnotowanej przemocy domowej przez Funkcjonariuszy Komisariatu Policji w Kątach Wrocławskich. Podobny wniosek można wysunąć po przeanalizowaniu liczby wypełnionych formularzy „Niebieska karta – A” przez pracowników socjalnych.

W 2015 roku 6 procedur zostało wszczętych przez przedstawicieli innych służb /oświata, służba zdrowia/.

Tabela 25 Zestawienie liczby osób podejrzanych o stosowanie przemocy domowej borykających się z problemem alkoholowym w okresie 2013 – 2015.

	ROK 2013	ROK 2014	ROK 2015
Teren miasta Kąty Wrocławskie	4	6	6
Teren Gminy Kąty Wrocławskie	8	15	21
ŁĄCZNIE:	12	21	27

Źródło: Opracowanie własne – dane Zespołu Interdyscyplinarnego w Kątach Wrocławskich.

Powyższe zestawienie wskazuje na częste współwystępowanie obu problemów jednocześnie. Wśród osób podejrzanych o stosowanie przemocy domowej wobec najbliższych znaczącą większość stanowią mężczyźni, u których stanom nietrzeźwości towarzyszą zachowania agresywne i przemocowe. Od momentu powołania Zespołu Interdyscyplinarnego Przewodniczący Zespołu powołał 124 grupy robocze, z tego w 82 uczestnikami byli członkowie Gminnej Komisji Rozwiązywania Problemów Alkoholowych /17 – w 2012 roku, 60 grup w okresie 2013-2015; 5 w 2016 roku/. W skład wszystkich grup wchodzi przedstawiciele Policji i Gminnego Ośrodka Pomocy Społecznej. Liczba członów grup roboczych, przedstawicieli pozostałych służb uczestniczących w procedurze jest dużo mniejsza.

Tabela nr 26. Zestawienie danych dotyczących procedury „Niebieskie Karty” w okresie od 2013 – 2015 roku na terenie Gminy Kąty Wrocławskie.

	ROK 2013	ROK 2014	ROK 2015
Liczba powołanych grup roboczych	17	33	49
Tym wypełnionych przez przedstawiciela:			
- jednostki organizacyjnej pomocy społecznej	11	20	23
- policji	5	13	20

- gminnej komisji rozwiązywania problemów alkoholowych	0	0	0
- oświaty	1	0	4
- ochrony zdrowia	0	0	2
Liczba zakończonych procedur „Niebieskie Karty”	17	17	37

Zródło: Opracowanie własne – dane Zespołu Interdyscyplinarnego w Kątach Wrocławskich.

Najczęściej powodem zakończenia procedury było ustanie przemocy w rodzinie i uzasadnione przypuszczenie o zaprzestaniu dalszego jej stosowania oraz po zrealizowaniu indywidualnego planu pomocy. Monitorowanie sytuacji rodziny, wobec których zakończono procedurę odbywało się najczęściej przez pracowników socjalnych i dzielnicowych.

Przy Urzędzie Miasta i Gminy Kąty Wrocławskie działa punkt konsultacyjny. Zatrudniony w nim specjalista ds. uzależnień przeprowadził następującą ilość konsultacji:

- 2013 r. – 227 osób, w tym uzależnionych od alkoholu – 29 oraz 10 osób z problemem przemocy,
- 2014 r. – 289 osób, w tym uzależnionych od alkoholu -10 oraz 9 osób doświadczających przemocy i 9 stosujących przemoc,
- 2015 r. – 338 osób, w tym uzależnionych od alkoholu 47 osób oraz 1 osoba doświadczająca przemocy.

W Gminnym Ośrodku Pomocy Społecznej zatrudniony jest psycholog. Z jego pomocy skorzystało:

- 2013 r. – 38 osób, z których 12 osób było związanych z tematem przemocy
- 2014 r. – 54 osoby, z których 26 osób było związanych z tematem przemocy
- 2015 r. – 52 osób, z których 25 było związanych z problemem przemocy.

Z przedstawionej powyżej analizy wynika, że problem przemocy w rodzinie jest znaczący. Odpowiedzią na to jest opracowanie i realizacja Gminnego Programu Przeciwdziałania Przemocy w Rodzinie oraz Ochrony Ofiar Przemocy w Rodzinie w Gminie Kąty Wrocławskie na lata 2016 – 2018, który jest kontynuacją zadań realizowanych w latach poprzednich, a jednocześnie formą systematycznego udoskonalania jakości działań na rzecz lokalnej społeczności. Realizacja Programu w efekcie zakłada, że nastąpi dalszy wzrost świadomości społecznej na temat zjawiska przemocy, przypadki przemocy będą

rozpoznawane wcześniej i skuteczniej, a także wzmocniony zostanie zintegrowany i efektywny system pomocy osobom doznającym przemocy w rodzinie.

2.15 Organizacje pozarządowe

W rozumieniu ustawy z dnia z dnia 24 kwietnia 2003 r. o działalności pożytku publicznego i o wolontariacie (t.j.:Dz.U. z 2015 poz. 1339 ze zmianami) organizacje pozarządowe to państwowe lub samorządowe osoby prawne, niebędące jednostkami sektora finansów publicznych w rozumieniu ustawy z dnia 27 sierpnia 2009 r. o finansach publicznych. Są to również osoby prawne lub jednostki organizacyjne nieposiadające osobowości prawnej, którym odrębna ustawa to prawo przyznaje np. fundacje i stowarzyszenia.

Prowadzenie organizacji pozarządowych nie ma na celu osiągnięcia zysków. Ich zadaniem jest prowadzenie działań społecznie użytecznych. Ukierunkowane są na wspólne dobro pożytku publicznego. Przyczyniają się do rozwoju lokalnych społeczności, gdyż skupiają wokół siebie ludzi angażujących się w sprawy społeczne obywateli danego środowiska. Aktywna współpraca gminy z organizacjami pozarządowymi jest jednym z elementów efektywnego kierowania rozwojem gminy. Zakres i formy działania organizacji pozarządowych jest bardzo szeroki. Skupiają się głównie na sferach takich jak: nauka, ekologia, prawa człowieka i kultura. Korzyści, jakie wynikają ze współpracy z organizacjami pozarządowymi to między innymi:

- budowanie społeczeństwa obywatelskiego,
- umacnianie społecznej świadomości poczucia odpowiedzialności za siebie i swoje otoczenie,
- efektywniejsze zaspokajanie potrzeb konkretnych grup społecznych,
- tworzenie więzi społecznych.

Na terenie Gminy Kąty Wrocławskie w roku 2013 funkcjonowało 22 organizacji pozarządowych, natomiast w 2014 roku - 25. Liczba ta wzrasta, co jest pozytywnym aspektem dla dalszego rozwoju gminy. Większość organizacji skupia się na sferze aktywnego spędzania czasu. Funkcjonuje wiele klubów sportowych, których zadaniem jest propagowanie wśród dzieci i młodzieży różnych dziedzin sportowych. Do dnia 30 stycznia każdego roku gmina ma obowiązek utworzenia rocznego programu współpracy z organizacjami pozarządowymi oraz podmiotami prowadzącymi działalność pożytku publicznego. Określa

on zasady współpracy gminy z organizacjami pozarządowymi. W poniższych tabelach zawarto spis organizacji pozarządowych działających na terenie Gminy Kąty Wrocławskie w 2013 r.i 2014 r.

Tabela nr 27. Organizacje pozarządowe funkcjonujące na terenie gminy Kąty Wrocławskie w 2013 roku

Nr	Organizacja	Nazwa Zadania	Kwota dotacji
1	Ludowy Zespół Sportowy "Ambrozja" Bogdaszowice	"Szkolenie młodzieży oraz organizowanie rozgrywek piłki nożnej w miejscowości Bogdaszowice"	15 000,00 zł
2	Klub Sportowy MOTOBI Bystrzyca Kąty Wrocławskie	"Szkolenie młodzieży oraz organizowanie rozgrywek piłki nożnej w miejscowości Kąty Wrocławskie"	240 000,00 zł
3	Ludowy Klub Sportowy "Błękitni" Gniechowice	"Szkolenie młodzieży oraz organizowanie rozgrywek piłki nożnej w miejscowości Gniechowice"	15 000,00 zł
4	Stowarzyszenie Kultury Fizycznej Kątecki Klub Koszykówki "MAXIMUS"	"Szkolenie dzieci i młodzieży oraz organizowanie rozgrywek seniorskich koszykówki w miejscowości Kąty Wrocławskie"	45 000,00 zł
5	Smoleckie Towarzystwo Sportowe "RETURN"	"Szkolenie młodzieży oraz organizowanie rozgrywek w zakresie tenisa ziemnego w miejscowości Smolec."	7 500,00 zł
6	Ludowy Zespół Sportowy Zachowice	"Szkolenie młodzieży oraz organizowanie rozgrywek piłki nożnej w miejscowości Zachowice"	15 000,00 zł
7	Klub WHITE BAT Czerńczyce	"Szkolenie młodzieży oraz organizowanie rozgrywek piłki nożnej w miejscowości Czerńczyce"	7 500,00 zł
8	Uczniowski Klub Sportowy "Tygrysy"	"Szkolenie młodzieży oraz organizowanie zawodów w zakresie uprawiania zapasów na terenie Miasta i Gminy Kąty Wr"	40 000,00 zł
9	Ludowy Klub Sportowy "Sokół Smolec"	"Organizacja współzawodnictwa i upowszechnianie kultury fizycznej i sportu w zakresie piłki nożnej w miejscowości Smolec"	30 000,00 zł

10	Uczniowski Ludowy Klub Sportowy "Orzeł Sadek"	"Szkolenie młodzieży oraz organizowanie rozgrywek piłki nożnej w miejscowości Sadowice"	60 000,00 zł
11	Ludowy Klub Sportowy "PUMA Pietrzykowice"	"Szkolenie młodzieży oraz organizowanie rozgrywek piłki nożnej w miejscowości Pietrzykowice"	60 000,00 zł
12	Klub Sportowy "TYTAN"	"Szkolenie młodzieży oraz organizowanie rozgrywek piłki nożnej w miejscowości Strzeganowice"	15 000,00 zł
13	Ludowy Klub Sportowy Sadowice	"Szkolenie młodzieży oraz organizowanie rozgrywek piłki nożnej w miejscowości Sadek"	30 000,00 zł
14	Klub Biegacza	"Rozwijanie rekreacji fizycznej sportu i turystyki w zakresie organizacji biegów na terenie M i G Kąty Wr."	9 000,00 zł
15	Polski Związek Emerytów, Rencistów i Inwalidów. Koło nr 12 w Smolcu	Działalność na rzecz integracji i aktywizacji seniorów na terenie Gminy Kąty Wr.	6 000,00 zł
16	Polski Związek Emerytów, Rencistów i Inwalidów. Oddział Rejonowy w Kątach Wrocławskich	Działalność na rzecz integracji i aktywizacji seniorów na terenie Gminy Kąty Wr.	9 000,00 zł
17	Stowarzyszenie Koło Gospodyń Wiejskich w Smolcu	Aktywizacja i inegracja społeczności lokalnej	5 000,00 zł
18	Stowarzyszenie Przyjaciół Wsi Zabrodzie	Działalność na rzecz integracji i aktywizacji seniorów na terenie Gminy Kąty Wr.	2 087,50 zł
19	Stowarzyszenie Przedsiębiorców Kąteckich	Działalność wspomagająca rozwój gospodarczy w tym rozwój przedsiębiorczości	25 000,00 zł
20	Polski Związek Wędkarski. Koło nr 7 w Kątach Wrocławskich	Działalność wspierająca rozwój wspólnot i społeczności lokalnych	6 000,00 zł

21	Dolnośląskie Stowarzyszenie Sportowców Niepełnosprawnych "AKTYWNI"	Działalność na rzecz osób niepełnosprawnych	3 000,00 zł
22	Stowarzyszenie "KRZYŚ"	Działalność na rzecz osób niepełnosprawnych	3 000,00 zł

Źródło: opracowano na podstawie danych Urzędu Miasta i Gminy Kąty Wrocławskie.

Tabela nr 28. Organizacje pozarządowe funkcjonujące na terenie gminy Kąty Wrocławskie w 2014 roku.

Nr	Organizacja	Nazwa Zadania	Kwota dotacji
1	Ludowy Zespół Sportowy "Ambrozja" Bogdaszowice	"Organizacja współzawodnictwa i upowszechnianie kultury fizycznej i sportu w zakresie piłki nożnej w miejscowości Bogdaszowice "	15.000,00 zł
2	Klub Sportowy Bystrzyca Kąty Wrocławskie	"Organizacja współzawodnictwa i upowszechnianie kultury fizycznej i sportu w zakresie piłki nożnej w miejscowości Kąty Wrocławskie "	240.000,00 zł
3	Ludowy Klub Sportowy "Błękitni" Gniechowice	"Organizacja współzawodnictwa i upowszechnianie kultury fizycznej i sportu w zakresie piłki nożnej w miejscowości Gniechowice "	15.000,00 zł
4	Stowarzyszenie Kultury Fizycznej Kątecki Klub Koszykówki "MAXIMUS"	"Organizacja współzawodnictwa i upowszechnianie kultury fizycznej i sportu w zakresie koszykówki w miejscowości Kąty Wrocławskie "	45.000,00 zł
5	Smoleckie Towarzystwo Sportowe "RETURN"	"Organizacja współzawodnictwa i upowszechnianie kultury fizycznej i sportu w zakresie tenisa ziemnego w miejscowości Smolec "	19.000,00 zł
6	Ludowy Zespół Sportowy Zachowice	"Organizacja współzawodnictwa i upowszechnianie kultury fizycznej i sportu w zakresie piłki nożnej w miejscowości Zachowice "	15.000,00 zł
7	Klub WHITE BAT Czerńczyce	"Organizacja współzawodnictwa i upowszechnianie kultury fizycznej i sportu w zakresie piłki nożnej w miejscowości Czerńczyce "	11.250,00 zł

8	Uczniowski Klub Sportowy "Tygrysy"	"Organizacja współzawodnictwa i upowszechnianie kultury fizycznej i sportu w zakresie uprawiania zapasów w miejscowości Smolec "	48.000,00 zł
9	Smoleckie Towarzystwo Sportowe "Sokół Smolec"	"Organizacja współzawodnictwa i upowszechnianie kultury fizycznej i sportu w zakresie piłki nożnej w miejscowości Smolec "	34.000,00 zł
10	Uczniowski Ludowy Klub Sportowy "Orzeł Sadków"	"Organizacja współzawodnictwa i upowszechnianie kultury fizycznej i sportu w zakresie piłki nożnej w miejscowości Sadowice "	30.000,00 zł
11	Ludowy Klub Sportowy "PUMA Pietrzykowice"	"Organizacja współzawodnictwa i upowszechnianie kultury fizycznej i sportu w zakresie piłki nożnej w miejscowości Pietrzykowice "	22.500,00 zł
12	Uczniowski Klub Sportowy JUDO Kąty Wrocławskie	„Organizacja międzywojewódzkich zawodów JUDO dla dzieci w Kątach Wrocławskich wraz z zakupem strojów sportowych dla Uczniowskiego Klubu Sportowego w Kątach Wrocławskich”	7 000,00 zł
13	Klub Biegacza Kąty Wrocławskie	„X Bieg o Puchar Burmistrza Miasta i Gminy Kąty Wrocławskie”	8 000,00 zł
14	Dolnośląskie Stowarzyszenie Sportowców Niepełnosprawnych "AKTYWNI"	Działalność na rzecz osób niepełnosprawnych	3 000,00 zł
15	Stowarzyszenie "KRZYŚ"	Działalność na rzecz osób niepełnosprawnych	4 000,00 zł
16	Polski Związek Emerytów, Rencistów i Inwalidów. Koło nr 12 w Smolcu	Działalność na rzecz integracji i aktywizacji seniorów na terenie Gminy Kąty Wrocławskie	7 000,00 zł
17	Polski Związek Emerytów, Rencistów i Inwalidów Oddział Rejonowy w Kątach Wrocławskich	Działalność na rzecz integracji i aktywizacji seniorów na terenie Gminy Kąty Wrocławskie	9 000,00 zł
18	Towarzystwo Przyjaciół Smolca	Działalność wspomagająca rozwój wspólnot i społeczności lokalnych	5 000,00 zł
19	Stowarzyszenie Przyjaciół Gniechowic	Działalność wspomagająca rozwój wspólnot i społeczności lokalnych	5 000,00 zł

20	Polski Związek Wędkarski. Koło nr 7 w Kątach Wrocławskich	Działalność wspomagająca rozwój wspólnot i społeczności lokalnych	6 000,00 zł
21	Polski Związek Wędkarski. Koło nr 85 w Smolcu	Działalność wspomagająca rozwój wspólnot i społeczności lokalnych	10 000,00 zł
22	Koło Gospodyń Wiejskich w Smolcu	Działalność wspomagająca rozwój wspólnot i społeczności lokalnych	5 000,00 zł
23	Stowarzyszenie Miłośników Ziemi Kąckiej	"Tradycyjne dziedzictwo kulturowe"	15.000,00 zł
24	Fundacja Ogrody Twojego Sukcesu	"Rozwiń swój biznes" oraz "Pierwsze kroki w biznesie czyli jak założyć własną firmę"	25.000,00 zł

Źródło: opracowano na podstawie danych Urzędu Miasta i Gminy Kąty Wrocławskie.

2.16 Wsparcie rodziny oraz system pieczy zastępczej.

Od 2015 roku w Gminnym Ośrodku Pomocy Społecznej zatrudniony jest asystent rodziny, którego zadaniem jest wspieranie rodziny przeżywającej trudności. Asystent prowadzi działania w rodzinach, w których istnieje zagrożenie umieszczeniem dzieci w pieczy zastępczej oraz w rodzinach, z których dzieci zostały umieszczone w pieczy.

Do głównych zadań asystenta należy wsparcie w zakresie sprawowania właściwej opieki nad dziećmi, prowadzenie dokumentacji rodziny, w tym opracowanie i realizacja planu pracy z rodziną, wsparcie psychiczne poszczególnych członków rodziny, motywowanie do podjęcia działań mających na celu przezwycięzenie trudności, pomoc w realizowaniu spraw formalnych, współpraca z placówkami oraz organami współpracującymi z daną rodziną, a także inne czynności wymienione w ustawie o wspieraniu rodziny i systemie pieczy zastępczej z dnia 9 czerwca 2011 r. (Dz. U z 2015. poz. 332 późn. zm). W 2015 roku opieką asystenta rodziny objętych było 12 rodzin w tym 25 dzieci. Najczęściej diagnozowanymi problemami w rodzinach współpracujących z asystentem są problemy opiekuńczo-wychowawcze, trudności w prowadzeniu gospodarstwa domowego (w tym zarządzanie

finansami), nadużywanie alkoholu przez jednego lub oboje rodziców, złe relacje wewnątrzrodzinne, bezrobocie, niepełnosprawność.

Zgodnie z ustawą gmina (właściwa ze względu na miejsce zamieszkania dziecka) przed pierwszym umieszczeniem w pieczy zastępczej ponosi wydatki na opiekę i wychowanie. Na ten cel w 2015 roku gmina poniosła wydatki rzędu 65 304,47 zł (na 11 dzieci). W roku 2016 zabezpieczono na ten cel kwotę w wysokości 80.000,00 zł.

2.17 Starość

Starość niesie ze sobą wiele problemów. Przede wszystkim następuje biologiczne starzenie się organizmu, dokuczają choroby, istnieje stała potrzeba przyjmowania leków. Wszystkie te czynniki mogą wpływać na społeczną izolację i negatywne nastawienie wobec życia. Problemy zdrowotne wiążą się zazwyczaj z innymi problemami, np. materialnymi, mieszkaniowymi, ograniczoną funkcją opiekuńczą rodziny. Zakończenie pracy zawodowej i przejście na emeryturę często wiąże się z pogorszeniem sytuacji materialnej, obniżeniem standardu życia, a czasami z ubóstwem. Problemy finansowe przekładają się na ograniczenie życia towarzyskiego i możliwości wykorzystania wolnego czasu w atrakcyjny sposób oraz ograniczenie życiowej przestrzeni, co często prowadzi do osamotnienia. Zwraca się również uwagę na coraz szerszy problem dyskryminacji ze względu na wiek, który dotyczy najczęściej ludzi starszych i oznacza gorsze, niesprawiedliwe traktowanie, brak zaspokajania ich potrzeb, dla których uzasadnieniem są specyficzne cechy późnej dojrzałości i starości.

Nieumiejętność przystosowania się do nowych sytuacji prowadzi często do problemów emocjonalnych. Kto może zatem pomóc seniorom w odnalezieniu się w kolejnej fazie życia, która przynosi wiele problemów i trosk? Na pewno takie działania mogą podjąć różnego typu instytucje i organizacje, które interesują się seniorami, stwarzając warunki do prawidłowego ich funkcjonowania. Mowa tu o takich instytucjach jak: domy pomocy społecznej (ich celem jest świadczenie całodobowej opieki oraz zaspokojenie potrzeb bytowych, społecznych i religijnych na poziomie obowiązującego standardu), dzienne domy pomocy (są to placówki pomocy społecznej typu otwartego, ich celem jest zapewnienie pomocy podopiecznym w organizacji ich życia), kluby seniora (ich zasadniczym celem jest stworzenie warunków do przyjemnego spędzania czasu wolnego, zaspokajania potrzeb wyższego rzędu), Uniwersytety Trzeciego Wieku (najbardziej rozpowszechniona, instytucjonalna forma edukacji ludzi starszych, są to placówki należące do systemu kształcenia ustawicznego), organizacje pozarządowe (oferują najczęściej wsparcie finansowe, rzeczowe, usługi)

Wychodząc naprzeciw problemom starości Uchwałą Nr IX/87/15 z dnia 25 czerwca 2015 powołano Gminną Radę Seniorów w Kątach Wrocławskich. Głównym celem Rady jest działanie na rzecz osób starszych zamieszkałych na terenie Miasta i Gminy Kąty Wrocławskie, wzmacnianie ich udziału w życiu społeczności lokalnej oraz reprezentowanie ich interesów.

Rada działa w następujących obszarach:

1. Profilaktyka i promocja zdrowia osób starszych i starszych osób niepełnosprawnych.
2. Niepełnosprawność osób starszych.
3. Mieszkalnictwo osób starszych.
4. Przeciwdziałanie wykluczeniu osób starszych.
5. Przełamywanie negatywnych stereotypów dotyczących osób starszych i budowa ich pozytywnego wizerunku w społeczeństwie.
6. Dostęp osób starszych do edukacji, kultury i rekreacji.
7. Wspieranie aktywności osób starszych.
8. Wykorzystywanie twórczego potencjału osób starszych.
9. Integracja środowisk działających na rzecz osób starszych.

Rada realizuje powyższe cele poprzez:

- zgłaszanie uwag i wniosków do aktów prawa miejscowego, które dotyczą sytuacji osób starszych,
- współpraca z organami gminy w sprawach dotyczących osób starszych,
- przedstawianie propozycji działań na rzecz osób starszych w społeczeństwie,
- tworzenie i umacnianie wielopokoleniowych więzi społecznych,
- upowszechnianie wiedzy o potrzebach, możliwościach i potencjale osób starszych.

ROZDZIAŁ II

1. Analiza SWOT

<u>MOCNE STRONY</u>	<u>SŁABE STRONY</u>
<ul style="list-style-type: none">- dobrze rozwinięta infrastruktura sportowa i kulturalna,- atrakcyjne położenie gminy oraz potencjał turystyczny,- życie kulturalne oraz ciekawe inicjatywy adresowane do mieszkańców,- dobrze rozwinięta sieć dróg krajowych, powiatowych i gminnych,- trasa kolejowa Wrocław- Jelenia Góra,- bezpośrednie sąsiedztwo gminy z lotniskiem,- dobrze rozwinięta komunikacja autobusowa oraz kolejowa,- obecność 2500 firm na terenie gminy,- przychylność władz, sprawne współdziałanie jednostek gminy oraz sprawny obieg informacji,- doświadczenie zawodowe pracowników jednostek gminy- w tym praca w obszarze pomocy społecznej (zasoby ludzkie),- znajomość przepisów prawa w zakresie poruszanej problematyki,- dążenia jednostek gminnych i partnerów do osiągnięcia wspólnego celu,- prowadzenie działań prozdrowotnych,- jednostki oświatowe znajdujące się na terenie gminy,- stowarzyszenia i organizacje pozarządowe funkcjonujące w gminie.	<ul style="list-style-type: none">- niewystarczająca oferta spędzania wolnego czasu skierowana do seniorów,- niska aktywność społeczna mieszkańców,- słabe połączenie małych miejscowości z komunikacją miejską,- obciążenie obowiązkami zawodowymi,- obciążenie obowiązkami rodzinnymi,- trudności organizacyjne,- ograniczenia finansowe,- wzrost liczby osób w wieku poprodukcyjnym,- rozwiązania i zmiany prawne utrudniające podejmowanie działań,- słabo rozwinięty wolontariat,- wzrastająca liczba osób długotrwale chorych i niepełnosprawnych.

<u>SZANSE</u>	<u>ZAGROŻENIA</u>
<ul style="list-style-type: none"> - dalszy rozwój oferty sportowej i kulturalnej, - promocja gminy, działania wspierające rozwój turystyki, - rosnąca liczba dzieci i młodzieży korzystających z ofert spędzania czasu wolnego, - zdiagnozowane problemy osób, - zainteresowanie problematyką, - realizacja podobnych działań w przeszłości, - podniesienie poziomu wiedzy klientów, - przeciwdziałanie negatywnym zjawiskom w rodzinach (uzależnienia, przemoc, agresja) - możliwość uzyskania przez osoby pomocy ze strony rodziny. 	<ul style="list-style-type: none"> - brak czasu wolnego u osób pracujących, - mała aktywność osób niepracujących, - ubożenie społeczeństwa, - wzrost uzależnień, - odmowa współpracy, przeprowadzenia badań wśród mieszkańców gminy, - brak zainteresowania udziałem w programach, - rozpad więzi rodzinnych, - wzrost zapotrzebowania na placówki całodobowej opieki i usługi opiekuńcze, - brak zaangażowania ze strony organizacji pozarządowych i stowarzyszeń, - brak wsparcia dla osób starszych, - migracja osób w wieku produkcyjnym do dużych aglomeracji miejskich, - zwiększające się zachowania agresywne wśród dzieci i młodzieży.

2. Misja Gminy Kąty Wrocławskie w zakresie rozwiązywania problemów społecznych.

Misja Gminy Kąty Wrocławskie w zakresie rozwiązywania problemów społecznych wskazuje wiodący cel polityki w gminie, wokół którego koncentrują się działania lokalnych instytucji publicznych, środowisk i organizacji społecznych:

Zapewnienie wysokiej jakości życia mieszkańców Gminy Kąty Wrocławskie poprzez wsparcie osób i rodzin w rozwiązywaniu problemów społecznych.

Realizacji misji podporządkowane będą cele i zadania zawarte w Strategii Rozwiązywania Problemów Społecznych. Wykonanie zadań przyczyni się do poprawy jakości życia mieszkańców, wsparcia oraz rozwiązania głównych problemów społecznych.

ROZDZIAŁ III

1. Plan działań strategicznych na lata 2016-2022

Cel strategiczny	Stworzenie spójnego systemu wsparcia osób starszych, niepełnosprawnych i chorych.		
Cele operacyjne	1.Rozwój usług opiekuńczych dla osób chorych, starszych i niepełnosprawnych. 2.Tworzenie wsparcia dla osób niepełnosprawnych i ich rodzin. 3.Inicjowanie wsparcia seniorów w środowisku lokalnym.		
Zadania do realizacji	Wskaźnik ewaluacji	Realizatorzy i partnerzy	Źródło finansowania
Rozwój profesjonalnych usług opiekuńczych.	- liczba osób korzystających z pomocy w formie usług opiekuńczych, - liczba szkoleń dla pracowników świadczących usługi opiekuńcze. - liczba osób chętnych do świadczenia usług sąsiedzkich	- GOPS, - Gmina - organizacje pozarządowe -społeczność lokalna	- budżet GOPS, - budżet gminy - budżet organizacji pozarządowych
Stworzenie systemu usług sąsiedzkich.			
Udzielanie wsparcia, w tym świadczeń pomocy społecznej dla osób starszych, niepełnosprawnych, chorych i ich rodzin.	- liczba osób korzystających ze świadczeń pomocy społecznej z powodu starości, niepełnosprawności i długotrwałej choroby, - liczba świadczeń pomocy społecznej udzielonych z powodu starości, niepełnosprawności i długotrwałej choroby.	- GOPS, - warsztaty terapii zajęciowej -ZOL Małkowice - Gminna Rada Seniorów	- GOPS, - gmina, -środki Caritas
Współpraca z organizacjami pozarządowymi i instytucjami na rzecz osób starszych, chorych i niepełnosprawnych.	- liczba osób starszych, niepełnosprawnych i chorych korzystających z pomocy organizacji pozarządowych, instytucji i gminy, - ilość organizacji pozarządowych i instytucji, które podjęły współpracę na rzecz pomocy osobom	- Gmina, - organizacje pozarządowe i instytucje, - GOPS - Gminna Rada Seniorów	- budżet GOPS, - budżet gminy, - budżet organizacji pozarządowych i instytucji

	starszym, niepełnosprawnym i chorym.		
Spoleczne i prozdrowotne wsparcie seniorów, osób chorych i niepełnosprawnych.	- liczba osób korzystających z usług opiekuńczych,	- GOPS -ZOZ -organizacje pozarządowe -Gminna Rada Seniorów -Kościoły i związki wyznaniowe, - Młodzieżowa Rada Miejska	budżet GOPS, - budżet gminy, - budżet organizacji pozarządowych i instytucji
Współpraca z służbą zdrowia w zakresie rozpoznawania potrzeb seniorów, osób chorych i niepełnosprawnych.	- liczba osób starszych, niepełnosprawnych i długotrwale chorych zgłoszonych jako osoby mogące wymagać pomocy.	- Służba zdrowia - GOPS - Gmina - Gminna Rada Seniorów	- budżet gminy
Współorganizowanie imprez integracyjnych dla osób starszych niepełnosprawnych i chorych ze środowiskiem lokalnym.	- liczba chętnych osób biorących udział w imprezach -liczba pracowników zaangażowanych w organizację – ilość imprez integracyjnych	- Służba zdrowia - GOPS - Gmina - Gminna Rada Seniorów - Młodzieżowa Rada Miejska - instytucje pozarządowe	- GOPS, - gmina, - budżet organizacji pozarządowych i instytucji

Cel Strategiczny	Aktywizacja społeczno-zawodowa mieszkańców Gminy Kąty Wrocławskie		
Cele operacyjne	1.Aktywizacja zawodowa osób bezrobotnych i nieaktywnych zawodowo o niskich kompetencjach społecznych. 2.Aktywizacja zawodowa osób pracujących o niskim wykształceniu, zainteresowanych podnoszeniem kwalifikacji zawodowych.		
Zadania do realizacji	Wskaźnik ewaluacji	Realizatorzy i partnerzy	Źródło finansowania
Upowszechnianie informacji o ofertach pracy, przeprowadzanych szkoleniach i kursach.	- ilość przekazanych ofert pracy - ilość przekazania informacji o przeprowadzanych kursach i szkoleniach - ilość szkoleń	- GOPS - potencjalni pracodawcy - PUP	- budżet GOPS
Aktywna współpraca z Powiatowym Urzędem Pracy.	- ilość osób zobowiązanych przez GOPS do rejestracji w PUP, - ilość mieszkańców gminy zarejestrowanych w PUP, - ilość osób, które podjęły zatrudnienie, - ilość osób uczestniczących w kursach i szkoleniach organizowanych przez PUP.	- PUP - GOPS	- PUP
Podjęcie współpracy z lokalnymi pracodawcami.	- ilość lokalnych pracodawców, którzy podjęli współpracę, - ilość ofert pracy przekazanych gminie przez lokalnych pracodawców, - ilość ofert przekazanych przez pracowników GOPS osobom niepracującym - ilość osób zatrudnionych	- Gmina - lokalni pracodawcy	- brak

	wskutek przekazania ofert przez PUP		
Wsparcie informacyjno – edukacyjne osób zainteresowanych podnoszeniem kwalifikacji zawodowych	- liczba osób uczestniczących w szkoleniach, - ilość zorganizowanych szkoleń .	- Gmina - PUP -GOPS	- budżet gminy

Cel Strategiczny:	Wsparcie rodzin w celu prawidłowego wypełniania ich funkcji.		
Cele operacyjne:	1. Wsparcie rodzin o niskich kompetencjach rodzicielskich i społecznych. 2. Kształtowanie postaw sprzyjających przeciwdziałaniu uzależnień i przemocy domowej. 3. Wsparcie rodzin wielodzietnych. 4. Wsparcie rodzin i osób zagrożonych wykluczeniem społecznym.		
Zadania do realizacji	Wskaźnik ewaluacji	Realizatorzy i partnerzy	Źródło finansowania
Wsparcie asystenta rodziny Specjalistyczne wsparcie dla rodzin wykazujących trudności w realizacji funkcji opiekuńczo - wychowawczej	- liczba rodzin objętych asystenturą - liczba rodzin objętych pomocą psychologa w Punkcie Konsultacyjnym - liczba rodzin objętych pomocą psychologa w GOPS	- GOPS - Punkt konsultacyjny - oświata - służba zdrowia	- budżet gminy - budżet GOPS -
Pomoc specjalistyczna dla osób doświadczających przemocy. Zapewnienie schronienia osobom doświadczającym przemocy.	- liczba osób i rodzin objętych procedurą Niebieskiej karty - liczba osób i rodzin, w których zakończono procedurę Niebieskiej karty - liczba osób objętych wsparciem psychologa w Punkcie konsultacyjnym - liczba osób objętych wsparciem psychologa w GOPS - liczba osób objętych pomocą (w tym pracą socjalną)	- GOPS - GKRPA - policja - placówki oświatowe - służba zdrowia - Zespół Interdyscyplinarny	- budżet gminy - budżet GOPS - środki własne instytucji i organizacji
Współpraca z instytucjami	- ilość wniosków skierowanych do	-GOPS	- budżet gminy

działającymi w zakresie problemów uzależnień	GKRPA - ilość wniosków skierowanych do Punktu konsultacyjnego	- placówki oświatowe - GKRPA, - Pełnomocnik ds. uzależnień - Punkt konsultacyjny - Zespół Interdyscyplinarny - policja	
Upowszechnianie informacji o wsparciu dla rodzin wielodzietnych	- ilość rodzin objętych kartą dużej rodziny - liczba rodzin/dzieci objętych świadczeniem wychowawczym - ilość rodzin otrzymujących świadczenia rodzinne - liczba dzieci objętych stypendiami szkolnymi	- GOPS - oświata - jednostki samorządowe - organizacje pozarządowe	- budżet gminy - zasoby finansowe fundacji i stowarzyszeń
Współorganizowanie akcji wzajemnej pomocy sąsiedzkiej.	- liczba osób korzystających z pomocy sąsiedzkiej, - liczba osób zaangażowanych w organizację wzajemnej pomocy sąsiedzkiej, - ilość zorganizowanych akcji wzajemnej pomocy sąsiedzkiej	- GOPS - gmina - społeczność lokalna - organizacje pozarządowe i stowarzyszenia - Kościół Katolicki i związki wyznaniowe - prywatni sponsorzy	brak
Realizacja programów na rzecz osób i rodzin zagrożonych wykluczeniem społecznym	- ilość wdrożonych programów - liczba osób/rodzin korzystających z w/w programów - liczba realizatorów i partnerów działających w organizacji programów służących pomocy	- GOPS - GKRPA - Pełnomocnik ds. uzależnień - oświata - gmina - policja	- budżet gminy - budżet GOPS

Cel strategiczny	Rozwój działań wspierających rozwiązywanie problemów społecznych.		
Cele operacyjne	1.Podnoszenie kwalifikacji pracowników instytucji publicznych i sektora pozarządowego działających na rzecz rozwiązywania problemów społecznych. 2.Współpraca instytucji publicznych oraz organizacji pozarządowych dla lepszego rozwiązywania problemów społecznych.		
Zadania do realizacji	Wskaźnik ewaluacji	Realizatorzy i partnerzy	Źródło finansowania
Edukacja pracowników instytucji publicznych oraz organizacji pozarządowych w zakresie profilaktyki i rozwiązywania problemów społecznych Podnoszenie kwalifikacji pracowników pomocy społecznej Integracja i współpraca gminnych służb publicznych działających w sferze rozwiązywania problemów społecznych Współpraca z instytucjami	- liczba przeszkolonych pracowników - liczba osób objętych różnymi formami kształcenia -liczba partnerów /jednostek, instytucji/ - liczba działań o charakterze integrującym -liczba działań o charakterze integrującym - liczba podmiotów z którymi współpracuje GOPS	- GOPS - placówki oświatowe - gmina - gminne jednostki organizacyjne -organizacje pozarządowe -GKRPA -Punkt konsultacyjny -Zespół interdyscyplinarny -służba zdrowia - policja -PUP - Gminna Rada Seniorów -Młodzieżowa Rada Miejska - jednostki kościołów i związków wyznaniowych j.w	- budżet GOPS, - budżet gminy - środki zewnętrzne - środki zasoby finansowe fundacji i stowarzyszeń -

<p>ryнку pracy na rzecz aktywizacji społeczno zawodowej mieszkańców gminy</p> <p>Współpraca z innymi jednostkami samorządu terytorialnego w zakresie rozwiązywania problemów społecznych</p> <p>Współpraca z organizacjami pozarządowymi oraz jednostkami kościołów i związków wyznaniowych</p>			
--	--	--	--

ROZDZIAŁ IV

1. Wdrażanie Gminnej Strategii Rozwiązywania Problemów Społecznych w Gminie Kąty Wrocławskie na lata 2016-2022.

Skuteczne wdrażanie Gminnej Strategii Rozwiązywania Problemów Społecznych w Gminie Kąty Wrocławskie, która zakłada realizację działań w różnych obszarach i przez różne instytucje, organizacje działające w obszarze pomocy społecznej, wymaga odpowiedniej koordynacji, diagnozy i aktualizacji. Strategia realizowana będzie bezpośrednio przez Gminny Ośrodek Pomocy Społecznej i innych wykonawców zadań, jej założenia będą wdrażane również poprzez programy działań w sferze społecznej: program wspierania rodziny, program przeciwdziałania przemocy w rodzinie i ochrony ofiar przemocy, program profilaktyki i rozwiązywania problemów alkoholowych oraz przeciwdziałania narkomanii, których zadania przyczyniają się do realizacji celów niniejszej strategii.

1.1 Monitoring i ewaluacja Strategii

Monitoring i ewaluacja zapisów strategicznych polegać będzie na systematycznej ocenie realizowanych działań oraz modyfikacji kierunków działania w przypadku istotnych zmian społecznych, które mogą pojawić się poprzez zmianę regulacji prawnych, czy też narastanie poszczególnych problemów społecznych.

Monitoring wdrażania strategii powinien odbywać się w sposób ciągły, aby osiągnąć postawione cele. Dzięki niemu możliwa będzie ewaluacja, która pozwoli na ocenę realizacji strategii, między innymi poprzez mierzalność wskaźników. Realizacja strategii będzie monitorowana w oparciu o założone wskaźniki monitoringu. Dane do pomiaru wskaźników pozyskiwane będą z danych statystycznych GUS, Urzędu Miasta i Gminy Kąty Wrocławskie i jednostek organizacyjnych, Komisariatu Policji w Kątach Wrocławskich, Powiatowego Centrum Pomocy Rodzinie we Wrocławiu, Powiatowego Urzędu Pracy we Wrocławiu, a także ze sprawozdań Gminnego Ośrodka Pomocy Społecznej w Kątach Wrocławskich.

Organizacja systemu pomocy społecznej w Kątach Wrocławskich dostosowana jest do alternatywnych potrzeb społecznych. Planowane sposoby ich zaspokajania są kontynuacją istniejącego systemu wsparcia i tworzą możliwość jego uzupełniania o nowe rozwiązania.

W myśl ustawy o pomocy społecznej, działania podejmowane przez Gminny Ośrodek Pomocy Społecznej w Kątach Wrocławskich powinny doprowadzić, w miarę możliwości do życiowego usamodzielnienia się objętych nią osób i rodzin oraz ich integracji ze

środowiskiem. Zaspokajanie wszystkich potrzeb klientów pomocy społecznej może wprowadzić te osoby w stan wyuczonej bezradności i pozbawić motywacji do podejmowania wysiłku związanego z wyjściem z bezrobocia, bezdomności, czy uzależnienia.

Zgodnie z celami głównymi niniejszej strategii, jej realizacja powinna przyczynić się do poprawy jakości życia wszystkich mieszkańców Gminy Kąty Wrocławskie, ze szczególnym uwzględnieniem osób uzależnionych, ubogich oraz zagrożonych wykluczeniem społecznym. Koordynatorem Gminnej Strategii Rozwiązywania Problemów Społecznych jest Gminny Ośrodek Pomocy Społecznej w Kątach Wrocławskich.

2.5 Źródła finansowania Strategii

Na określenie ram finansowych dokumentu znaczący wpływ mają dwa czynniki. Po pierwsze to przedział czasowy strategii, po drugie wielość zadań i podmiotów realizujących zadania określone w strategii. Uniemożliwia to precyzyjne określenie wysokości funduszy przeznaczonych na realizację strategii w poszczególnych latach. Środki przewidziane na realizację zadań uwzględnione zostaną w budżetach poszczególnych jednostek, a pochodzić będą z budżetu Gminy, środków krajowych, w tym dotacji na realizację zadań własnych oraz zleconych, środków przekazywanych w ramach programów resortowych. Do realizacji zadań mogą być wykorzystywane również środki zagraniczne, przede wszystkim pochodzące z funduszy europejskich, a także środki pozyskiwane w ramach projektów, czy grantów realizowanych przez instytucje publiczne i trzeci sektor.