

Projekt

z dnia 14 kwietnia 2016 r.

Zatwierdzony przez .....

XVIII/8

**UCHWAŁA NR .....  
RADY MIEJSKIEJ W KĄTACH WROCŁAWSKICH**

z dnia 11 kwietnia 2016 r.

**w sprawie miejscowego planu zagospodarowania przestrzennego  
dla przebiegu linii elektroenergetycznej 110 kV relacji Przybków – Klecina w obrębie Smolec.**

Na podstawie art. 18 ust. 2 pkt 5 ustawy z dnia 8 marca 1990 r. o samorządzie gminnym (j.t. Dz. U. z 2015 r. poz. 1515 z późn. zm.), art. 20 ust. 1 ustawy z dnia 27 marca 2003 r. o planowaniu i zagospodarowaniu przestrzennym (j.t. Dz. U. z 2015 poz. 199 z późn. zm.), w związku z uchwałą nr XXXVI/372/13 Rady Miejskiej w Kątach Wrocławskich z dnia 26 września 2013 r. w sprawie przystąpienia do sporządzenia miejscowego planu zagospodarowania przestrzennego obrębu Smolec, dla przebiegu linii elektroenergetycznej 110 kV relacji Przybków – Klecina, Rada Miejska w Kątach Wrocławskich po stwierdzeniu, że projekt planu nie narusza ustaleń Studium uwarunkowań i kierunków zagospodarowania przestrzennego Gminy Kąty Wrocławskie uchwalonej uchwałą nr VII/57/15 Rady Miejskiej w Kątach Wrocławskich z dnia 30 kwietnia 2015 r., uchwała co następuje:

**Rozdział 1.  
Przepisy ogólne**

**§ 1.** 1. Uchwała się miejscowy plan zagospodarowania przestrzennego dla przebiegu linii elektroenergetycznej 110 kV relacji Przybków – Klecina w obrębie Smolec, w granicach określonych na rysunku miejscowego planu zagospodarowania przestrzennego.

**§ 2.** Załącznikami do niniejszej uchwały są:

- 1) załącznik nr 1 – rysunek miejscowego planu zagospodarowania przestrzennego;
- 2) załącznik nr 2 – rozstrzygnięcie o sposobie rozpatrzenia uwag do projektu planu;
- 3) załącznik nr 3 – rozstrzygnięcie o sposobie realizacji, zapisanych w planie, inwestycji z zakresu infrastruktury technicznej, które należą do zadań własnych gminy oraz zasadach ich finansowania.

**§ 3.** Użyte w uchwale określenia oznaczają:

- 1) plan – niniejszy miejscowy plan zagospodarowania przestrzennego;
- 2) ustawa – przepisy ustawy z dnia 27 marca 2003 r. o planowaniu i zagospodarowaniu przestrzennym (tekst jednolity: Dz. U. z 2015 r. poz. 199 ze zm.);
- 3) teren – powierzchnię wydzieloną na rysunku planu linią rozgraniczającą, posiadającą odrębne oznaczenie;
- 4) przeznaczenie podstawowe terenu – ustalone w planie zagospodarowanie terenu, któremu powinny być podporządkowane inne sposoby zagospodarowania, określone jako dopuszczalne;
- 5) pas realizacyjny – obszar, na którym możliwa jest realizacja konstrukcji nośnej napowietrznej linii elektroenergetycznej 110 kV;
- 6) pas technologiczny – obszar oddziaływania napowietrznej linii elektroenergetycznej 110 kV;
- 7) rysunek planu – rysunek miejscowego planu zagospodarowania przestrzennego stanowiący załącznik nr 1, o którym mowa w § 2 pkt 1;
- 8) zabudowa – budynki, wiaty lub inne obiekty budowlane posiadające parametr pojemności.

**Rozdział 2.  
Przeznaczenie terenów, zasady ochrony i kształtowania ładu przestrzennego, zasady kształtowania**

## **zabudowy, wskaźniki zagospodarowania terenu, minimalne liczby miejsc do parkowania i sposób ich realizacji**

§ 4. 1. Ustala się przeznaczenie podstawowe terenu oznaczonego symbolem 1.R pod tereny rolnicze.

2. Przeznaczenie podstawowe terenu 1.R obejmuje:

- 1) grunty rolne;
  - 2) napowietrzną linię elektroenergetyczną 110 kV.
3. Na terenie 1.R:
- 1) zakazuje się zabudowy;
  - 2) dopuszcza się drogi dojazdu rolnego;
  - 3) dopuszcza się urządzenia infrastruktury technicznej, których warunki techniczne umożliwiają poprowadzenie pod napowietrzną linią elektroenergetyczną 110 kV;
  - 4) zagospodarowanie terenu winno uwzględniać ograniczenia wynikające z przepisów rozdziału 8.

§ 5. 1. Ustala się przeznaczenie podstawowe terenu oznaczonego symbolem 2.KD-L pod teren drogi publicznej.

2. Przeznaczenie podstawowe terenu 2.KD-L obejmuje pas drogowy drogi publicznej.

3. Na terenie 2.KD-L:

- 1) zakazuje się zabudowy;
- 2) dopuszcza się napowietrzną linię elektroenergetyczną 110 kV;
- 3) zagospodarowanie terenu winno uwzględniać ograniczenia wynikające z przepisów rozdziału 8.

§ 6. 1. Ustala się przeznaczenie podstawowe terenu oznaczonego symbolem 3.KK pod teren kolejowy.

2. Przeznaczenie podstawowe terenu 3.KK obejmuje obszar kolejowy.

3. Na terenie KK:

- 1) zakazuje się zabudowy;
- 2) dopuszcza się napowietrzną linię elektroenergetyczną 110 kV;
- 3) zagospodarowanie terenu winno uwzględniać ograniczenia wynikające z przepisów rozdziału 8.

§ 7. Ustalony zakaz zabudowy powoduje brak podstaw do ustalenia zasad ochrony i kształtowania ładu przestrzennego, zasad kształtowania zabudowy, wskaźników zagospodarowania terenu, minimalnej liczby miejsc do parkowania i sposobu ich realizacji.

### **Rozdział 3.**

#### **Zasady ochrony środowiska, przyrody i krajobrazu kulturowego**

§ 8. 1. Na obszarze planu nie występują tereny wymagające wskazania dopuszczalnych poziomów hałasu zgodnie z przepisami o ochronie środowiska.

2. Obszar planu położony jest poza granicami obszarów chronionych na podstawie przepisów o ochronie przyrody.

### **Rozdział 4.**

#### **Zasady ochrony dziedzictwa kulturowego i zabytków oraz dóbr kultury współczesnej**

§ 9. Na obszarze planu wyznacza się strefę ochrony konserwatorskiej zabytków archeologicznych. Na jej obszarze, dla inwestycji związanych z pracami ziemnymi wymagane jest przeprowadzenie badań archeologicznych, zgodnie z przepisami odrębnymi.

### **Rozdział 5.**

#### **Wymagania wynikające z potrzeb kształtowania przestrzeni publicznych**

§ 10. Na obszarze planu nie wstępują obszary przestrzeni publicznych – nie ustala się wymagań wynikających z potrzeb ich kształtowania.

## **Rozdział 6.**

### **Granice i sposoby zagospodarowania terenów lub obiektów podlegających ochronie, ustalonych na podstawie odrębnych przepisów**

§ 11. Obszar planu położony jest w granicach Głównego Zbiornika Wód Podziemnych nr 319 „Subzbiornik Prochowice-Środa Śląska” – obowiązują zasady ochrony wynikające z Prawa wodnego.

## **Rozdział 7.**

### **Szczegółowe zasady i warunki scalania i podziału nieruchomości**

§ 12. Na obszarze planu nie wyznacza się terenów przeznaczonych pod zabudowę – nie ustala się zasad i warunków scalania i podziału nieruchomości.

## **Rozdział 8.**

### **Szczególne warunki zagospodarowania terenów oraz ograniczenia w ich użytkowaniu**

§ 13. 1. Na rysunku planu wyznaczono obszar pasa technologicznego napowietrznej linii elektroenergetycznej 110 kV o szerokości 23 m, w którym:

- 1) dopuszcza się natężenie pola elektrycznego powyżej 1 kV/m;
- 2) zakazuje się nasadzeń o wysokości przekraczającej 3 m;
- 3) zakazuje się tworzenia hald, nasypów.

2. Obszar planu położony jest w otoczeniu lotniska Wrocław – Strachowice, w którym obowiązują ograniczenia w użytkowaniu gruntów wynikające z Prawa lotniczego.

## **Rozdział 9.**

### **Zasady modernizacji i budowy systemów komunikacji i infrastruktury technicznej**

§ 14. 1. Obszar planu obejmuje fragment drogi gminnej oznaczony na rysunku planu symbolem 2.KD-L.

2. Zasady modernizacji, rozbudowy i budowy drogi publicznej 2.KD-L zgodne z parametrami technicznymi ustalonej w planie klasie „lokalna” dla przebiegu poza terenami zabudowanymi, w granicach pasa terenu wyznaczonego na rysunku planu.

§ 15. 1. Ustala się zasady modernizacji, rozbudowy i budowy linii elektroenergetycznej 110 kV:

- 1) realizacja linii jako napowietrznej;
- 2) wysokość konstrukcji nośnej linii nie może przekroczyć 50 m;
- 3) lokalizacja konstrukcji nośnej względem pasa drogowego zgodnie z przepisami o drogach publicznych;
- 4) lokalizacja konstrukcji nośnej względem obszaru kolejowego oraz przekroczenie linią ponad obszarem zgodnie z przepisami o transporcie kolejowym z uwzględnieniem modernizacji linii kolejowej do Kolei Dużych Prędkości;
- 5) lokalizacja konstrukcji nośnej linii w pasie realizacyjnym wyznaczonym na rysunku planu.

2. Zasady modernizacji, rozbudowy i budowy innych urządzeń infrastruktury technicznej warunkowane jest spełnieniem warunków technicznych prowadzenia ich pod napowietrzną linią elektroenergetyczną 110 kV.

§ 16. Nie wymaga się doprowadzenia wody do celów pożarowych z powodu niewyznaczenia terenów przeznaczonych pod zabudowę.

## **Rozdział 10.**

### **Sposób i termin tymczasowego zagospodarowania, urządzenia i użytkowania terenów**

§ 17. Nie wyznacza się terenów wymagających określenia sposobu i terminu tymczasowego zagospodarowania, urządzenia i użytkowania terenu.

## **Rozdział 11.**

### **Stawki procentowe na podstawie których ustala się opłatę, o której mowa w art. 36 ust. 4 ustawy**

§ 18. Ustala się stawkę procentową stanowiącą podstawę do określania opłaty, o której mowa w art. 36 ust. 4 ustawy, równą 1%.

WYKONANO  
Kancelaria Urzędu Miasta

**Rozdział 12.**  
**Przepisy końcowe**

§ 19. Wykonanie uchwały powierza się Burmistrzowi Miasta i Gminy Kąty Wrocławskie.

§ 20. Uchwała wchodzi w życie po upływie 14 dni od dnia ogłoszenia w Dzienniku Urzędowym Województwa Dolnośląskiego.

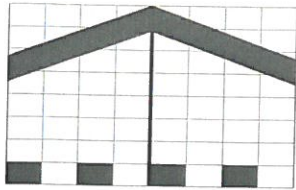
Przewodniczący Rady  
Miejskiej

**Jarosław Wojciechowski**

**RADCA PRAWNY**  
  
**Małgorzata Kalisz-Pawluk**

**BURMISTRZ**  
  
**mgr inż. Antoni Kopeć**



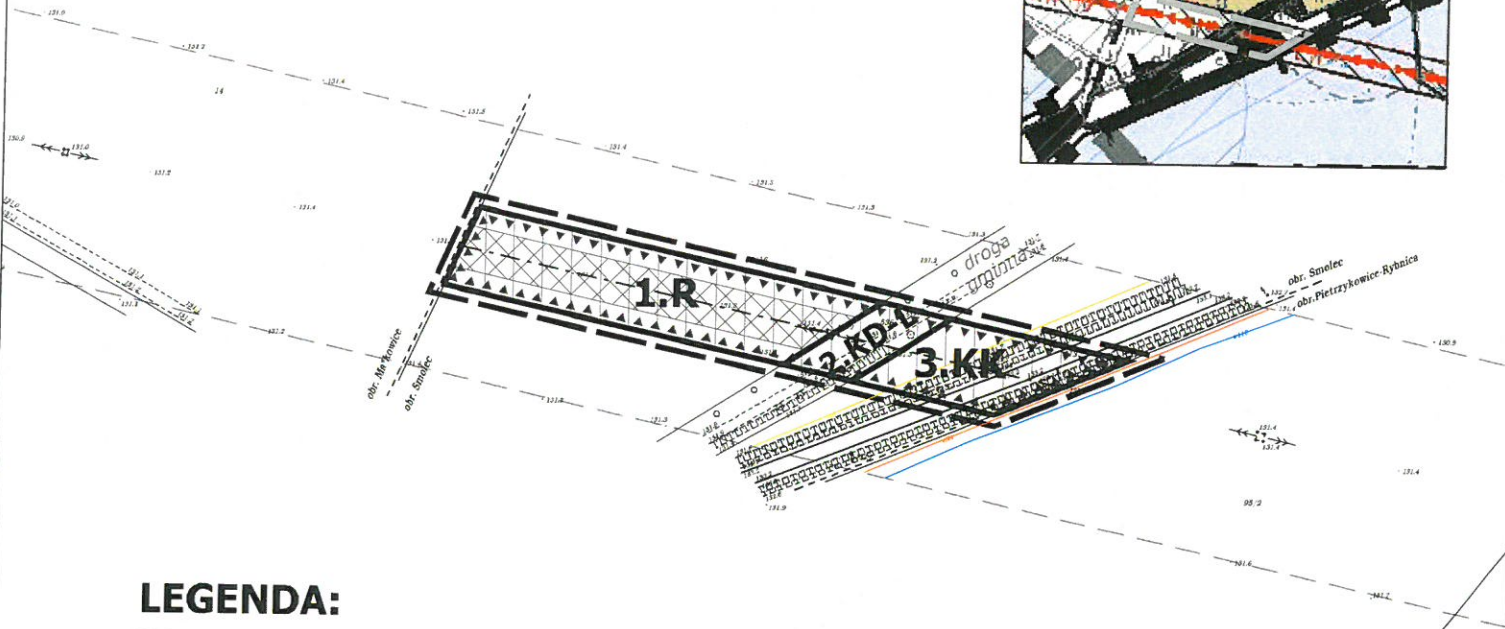
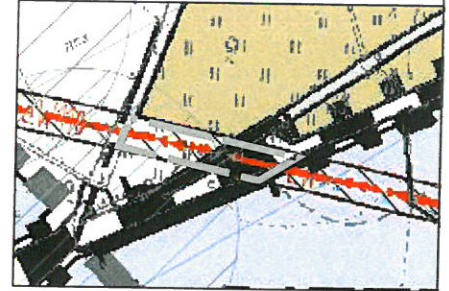


0 10 20 30 40m

SKALA 1:2000

# MIEJSCOWY PLAN ZAGOSPODAROWANIA PRZESTRZENNEGO DLA PRZEBIEGU LINII ELEKTROENERGETYCZNEJ 110 kV RELACJI PRZYBKÓW - KLECINA W OBRĘBIE SMOLEC

Wyrys ze studium uwarunkowań i kierunków zagospodarowania przestrzennego Gminy Kąty Wrocławskie uchwalone uchwałą nr XXV/234/12 Rady Miejskiej w Kątach Wrocławskich z dnia 27 września 2012 r.



## LEGENDA:

### USTALENIA PLANU:

- GRANICA PLANU
- TEREN ROLNICZY
- TEREN DROGI PUBLICZNEJ klasy "lokalna"
- TEREN KOLEJOWY
- LINIE ROZGRANICZAJĄCE
- PAS TECHNOLOGICZNY
- PAS REALIZACYJNY
- GRANICĄ STREFY OCHRONY KONSERWATORSKIEJ ZABYTKÓW ARCHEOLOGICZNYCH

### oznaczenia informacyjne:

- przebieg istniejącej linii elektroenergetycznej 110 kV
- kategoria funkcjonalna drogi
- zakres zaktualizowanej treści mapy zasadniczej w edycji cyfrowej

STAROSTA POWIATU WROCŁAWSKIEGO  
Powiatowy Zakład Katastralny we Wrocławiu  
W obszarze oznaczonym linią przerywaną  
dokonano aktualizacji treści mapy zasadniczej.  
Dokumenty z pomiaru uzupełniającego przyjęte  
do zasobu powiatowego w dniu 31.10.2013  
i zaewidencjonowano pod nr 8162/2013-8165/2013  
niniejsza mapa może służyć do celów projektowych.  
Projektowane obiekty budowlane wymagające  
przebiegania na budowę podlegają wytyczeniu  
i ewidencjonowaniu przez jednostki  
uprawnione do wytyczania granic i linii  
Wrocław, 31.10.2013  
(data) Urszula Górecka  
Dzielnicy Wrocław - Mosabitz  
adubowa osoba upoważniona do wytyczania i kontroli

ZAŁĄCZNIK NR 1  
DO UCHWAŁY NR .....  
RADY MIEJSKIEJ  
W KĄTACH WROCŁAWSKICH  
Z DNIA ..... R.



Załącznik Nr 1 do Uchwały Nr .....  
Rady Miejskiej w Kątach Wrocławskich  
z dnia 11 kwietnia 2016 r.  
Załącznik1.pdf

**rysunek planu**

Załącznik Nr 2 do Uchwały Nr .....  
Rady Miejskiej w Kątach Wrocławskich  
z dnia 11 kwietnia 2016 r.

## **ROZSTRZYGNIECIE**

### **o sposobie rozpatrzenia uwag do projektu miejscowego planu zagospodarowania przestrzennego dla przebiegu linii elektroenergetycznej 110 kV relacji Przybków – Klecina w obrębie Smolec**

Na podstawie art. 20 ust. 1 ustawy z dnia 27 marca 2003 r. o planowaniu i zagospodarowaniu przestrzennym (j.t. Dz. U. z 2015 poz. 199 z późn. zm.) Rada Miejska w Kątach Wrocławskich rozstrzyga, co następuje:

1. Zgodnie z art. 17 pkt 9 ustawy projekt miejscowego planu zagospodarowania przestrzennego dla przebiegu linii elektroenergetycznej 110 kV relacji Przybków – Klecina w obrębie Smolec wyłożony został do publicznego wglądu w dniach od 29 stycznia 2015 r. do 20 lutego 2015 r.
2. Zgodnie z terminem określonym na podstawie art. 17 pkt 11 ustawy termin składania uwag upłynął w dniu 6 marca 2015 r. i w tym terminie nie wpłynęły żadne uwagi do ustaleń planu.
3. Biorąc pod uwagę powyższe, Rada Miejska w Kątach Wrocławskich stwierdza brak przedmiotu do dokonania rozstrzygnięcia o sposobie rozpatrzenia uwag do projektu planu, o którym mowa w art. 20 ust. 1 ustawy z dnia 27 marca 2003 r. o planowaniu i zagospodarowaniu przestrzennym.

Przewodniczący Rady  
Miejskiej

**Jarosław Wojciechowski**



Załącznik Nr 3 do Uchwały Nr .....  
Rady Miejskiej w Kątach Wrocławskich  
z dnia 11 kwietnia 2016 r.

## **ROZSTRZYGNIĘCIE**

### **o sposobie realizacji, zapisanych w planie, inwestycji z zakresu infrastruktury technicznej, które należą do zadań własnych gminy oraz zasadach ich finansowania, zgodnie z przepisami o finansach publicznych**

Na podstawie art. 20 ust. 1 ustawy z dnia 27 marca 2003 r. o planowaniu i zagospodarowaniu przestrzennym (j.t. Dz. U. z 2015 poz. 199 z późn. zm.) Rada Miejska w Kątach Wrocławskich rozstrzyga, co następuje:

1. Zgodnie z Prognozą skutków finansowych uchwalenia miejscowego planu zagospodarowania przestrzennego dla przebiegu linii elektroenergetycznej 110 kV relacji Przybków – Klecina w obrębie Smolec, w projekcie planu nie zapisano inwestycji z zakresu infrastruktury technicznej, które należą do zadań własnych gminy, wymagających określenia sposobu ich realizacji oraz określenia zasad ich finansowania.

2. Biorąc pod uwagę powyższe, Rada Miejska w Kątach Wrocławskich stwierdza brak przedmiotu do dokonania rozstrzygnięcia o sposobie realizacji, zapisanych w planie, inwestycji z zakresu infrastruktury technicznej, które należą do zadań własnych gminy oraz zasadach ich finansowania, zgodnie z przepisami o finansach publicznych, o którym mowa w art. 20 ust. 1 ustawy z dnia 27 marca 2003 r. o planowaniu i zagospodarowaniu przestrzennym.

## UZASADNIENIE

do uchwały Nr .....

Rady Miejskiej w Kątach Wrocławskich

z dnia ..... 2016 r.

w sprawie miejscowego planu zagospodarowania przestrzennego  
dla przebiegu linii elektroenergetycznej 110 kV relacji Przybków – Klecina w obrębie Smolec.

Zgodnie z przepisami ustawy z dnia 27 marca 2003 r. o planowaniu i zagospodarowaniu przestrzennym, Rada Miejska w Kątach Wrocławskich w dniu 26 września 2013 r. podjęła uchwałę Nr XXXVI/372/13 w sprawie przystąpienia do sporządzenia miejscowego planu zagospodarowania przestrzennego obrębu Smolec, dla przebiegu linii elektroenergetycznej 110 kV relacji Przybków – Klecina, celem ustanowienia zasad, w formie aktu prawa miejscowego, przebudowy istniejącej napowietrznej linii elektroenergetycznej.

Prace nad planem zostały podjęte w I połowie 2014 roku. Projekt planu został zaopiniowany i uzgodniony zgodnie z przepisami art. 17 ustawy o planowaniu i zagospodarowaniu przestrzennym. Z powodu realizacji nowych konstrukcji wsporczych na terenach o wysokiej klasyfikacji gruntów rolnych uzyskano zgodę Ministra Rolnictwa i Rozwoju Wsi na ich lokalizację. Faktem jest, że lokalizacja konstrukcji wsporczej nie zmienia rolniczego charakteru gruntów rolnych (potwierdzają to wyroki sądów administracyjnych) to, niejako zabezpieczając się przed inną interpretacją, wystąpiono o zgodę „rolną”. Podczas wyłożenia projektu planu miejscowego wraz z prognozą oddziaływania na środowisko nie wpłynęła żadna uwaga do jego ustaleń.

Nowelizacja ustawy o planowaniu i zagospodarowaniu przestrzennym, która nastąpiła po wejściu w życie ustawy o rewitalizacji, w dniu 18 listopada 2015 r. spowodowała obowiązek sporządzenia uzasadnienia do projektu planu przed wystąpieniami o jego opinie i uzgodnienia. Obowiązek ten został wypełniony po tym etapie procedury sporządzania projektu planu ponieważ etap ten został zakończony w II połowie 2014 r., nie mniej wymagania określone w znowelizowanym przepisie art. 15 ust. 2 zostały spełnione.

1. Sposób realizacji wymogów wynikających z art. 1 ust. 2+4 wypełniono w następująco:

Sporządzony projekt planu miejscowego wypełnia wszystkie wymogi wynikające z ustawowej delegacji do stanowienia przepisów z zakresu planowania przestrzennego. W projekcie planu miejscowego uwzględnione zostały wymagania określone w art. 1 ust. 2 ustawy o planowaniu i zagospodarowaniu przestrzennym z wyłączeniem wymogu określonego w pkt 13, ponieważ planowane zagospodarowanie dotyczy elektroenergetycznej sieci przesyłowej, która, z uwagi na emitowane pole elektromagnetyczne, wyklucza lokalizację zabudowy kubaturowej, a w konsekwencji wyklucza również potrzeby zapewnienia odpowiedniej ilości wody do celów zaopatrzenia ludności.

Procedura sporządzenia planu miejscowego wynikająca z art. 17 umożliwiła partycypację społeczeństwa w procesie tworzenia projektu planu miejscowego. W trakcie jej trwania nie wniesiono żadnych wniosków ani uwag do projektu planu.

Zakres tematyczny planu miejscowego został podporządkowany celowi jakiego ma służyć tj. ma umożliwić przebudowę istniejącej linii elektroenergetycznej 110 kV na zasadach określonych w planie miejscowym.

Przedmiotowa przebudowa linii ee jest inwestycją celu publicznego, dlatego realizacja jej jest ogromnie ważna dla społeczeństwa. Trzeba pamiętać, że wybudowana została w latach 30. ubiegłego wieku i, za wyjątkiem nielicznych przebudów związanych z połączeniem jej ze stacjami elektroenergetycznymi nowszej generacji, nie była modernizowana. Tak więc, z uwagi na zużycie, jej

kompleksowa przebudowa stała się koniecznością.

Z tytułu uchwalenia przedmiotowego planu miejscowego nie przewiduje się niekorzystnych skutków ekonomicznych, środowiskowych czy społecznych dla gminy, środowiska przyrodniczego i mieszkańców.

2. Projekt planu miejscowego jest zgodny z wynikami analizy, o której mowa w art. 32 ust. 1. Przedmiotowa analiza została uchwalona uchwałą Nr XLVIII/503/14 Rady Miejskiej w Kątach Wrocławskich dnia 25 września 2014 r. Wnioski z analizy przewidują sporządzenie planów miejscowych wynikających z bieżących potrzeb. Przebudowa istniejącej linii elektroenergetycznej jest pilną potrzebą z uwagi na jej zły stan techniczny. Trasa przebudowy przebiega po śladzie przebiegu istniejącej linii, a ta ujęta jest w obowiązującym studium uwarunkowań i kierunków zagospodarowania przestrzennego gminy Kąty Wrocławskie.
3. Przedmiotowa inwestycja nie wywoła dla gminy kosztów wynikających z realizacji ustaleń planu miejscowego. Przewiduje się wpływy do budżetu gminy z tytułu podatku od budowli.

Sporządzony plan miejscowy ustala zasady zagospodarowania przestrzennego zgodnie z obowiązującymi przepisami, uwzględniając przepisy Załącznika do rozporządzenia Prezesa Rady Ministrów z dnia 20 czerwca 2002 r. w sprawie „Zasad techniki prawodawczej”.

Uchwalenie planu miejscowego umożliwi faktyczne rozpoczęcie inwestycji przebudowy linii elektroenergetycznej relacji Przybków – Klecina, która stanowi jeden z głównych i najważniejszych elementów systemu dystrybucji energii na Dolnym Śląsku i Opolszczyźnie. Realizacja tego przedsięwzięcia wyeliminuje niebezpieczeństwo wystąpienia poważnej awarii energetycznej spowodowanej złym stanem technicznym linii 110 kV i znacząco podniesie poziom bezpieczeństwa energetycznego południowo-zachodniej części Polski.

Mając powyższe na uwadze, zasadne jest w pełni uchwalenie przedmiotowego planu.

