

XL

**UCHWAŁA NR 1 /2014**  
**RADY MIEJSKIEJ W KĄTACH WROCŁAWSKICH**  
**z dnia 30 stycznia 2014r**

**w sprawie Gminnego Programu Profilaktyki i Rozwiązywania Problemów  
Alkoholowych w 2014r**

Na podstawie art. 18 ust. 2 pkt. 15 ustawy z dnia 8 marca 1990 r o samorządzie gminnym (Dz. U z 2013r poz. 594 z późn. zm.) art. 4<sup>1</sup> ust. 2 ustawy z dnia 26 października 1982r. o wychowaniu w trzeźwości i przeciwdziałaniu alkoholizmowi (Dz. U z 2012r poz.1356) uchwała się co następuje:

§1. Przyjmuje się na 2014 rok Gminny Program Profilaktyki i Rozwiązywania Problemów Alkoholowych na terenie Miasta i Gminy Kąty Wrocławskie w brzmieniu stanowiący Załącznik nr 1 do niniejszej uchwały.

§2. Wykonanie uchwały powierza się Burmistrzowi Miasta i Gminy Kąty Wrocławskie.

§3. Uchwała wchodzi w życie z dniem podjęcia.

Przewodnicząca Rady Miejskiej

Zofia Kozińska

**Rada Prawny**

*mgr Hanna Gembet-Duchowska*

**ZASTĘPCA BURMISTRZA**

*mgr inż. Andrzej Reps*

## **GMINNY PROGRAM PROFILAKTYKI I ROZWIĄZYWANIA PROBLEMÓW ALKOHOLOWYCH GMINY KĄTY WROCŁAWSKIE NA 2014 ROK**

Ustawa z dnia 26 października 1982 r o wychowaniu w trzeźwości i przeciwdziałaniu alkoholizmowi nakłada na gminę obowiązek realizowania – zadań własnych gminy związanych z profilaktyką i rozwiązywaniem problemów alkoholowych.

Za realizację tych zadań odpowiedzialny jest Burmistrz Miasta i Gminy Kąty Wrocławskie, który w tym celu powołał Pełnomocnika ds. Profilaktyki i Rozwiązywania Problemów Alkoholowych. Pełnomocnik w zakresie realizacji programu współpracuje z Gminnym Ośrodkiem Pomocy Społecznej, Policją, pedagogami szkolnymi, kuratorami sądowymi, biegłymi sądowymi, organizacjami pozarządowymi, biegłymi orzekającymi o stopniu uzależnienia.

Program jest kontynuacją zadań realizowanych w gminie w zakresie profilaktyki i przeciwdziałaniu alkoholizmowi i stanowi wykaz działań będących jednocześnie zadaniami własnymi gminy w obszarze tych zagadnień które realizowane będą w 2014 r.

Gminny Program Rozwiązywania Problemów Alkoholowych finansowany jest z dochodów pochodzących z opłat za wydane zezwolenia na sprzedaż napojów alkoholowych. Dochody te nie mogą być przeznaczone na inne cele.

### **I. DIAGNOZA PROBLEMÓW W GMINIE KĄTY WROCŁAWSKIE:**

Z raportu Komisariatu Policji w Kątach Wrocławskich wynika, iż w 2013 roku przeprowadzono 500 interwencji dotyczących naruszeń prawa i porządku publicznego, 57 osób ukarano mandatami karnymi za spożywanie alkoholu w miejscu publicznym, przeprowadzono 60 interwencji domowych, 15 osób przewieziono do policyjnego aresztu we Wrocławiu,

Z danych otrzymanych z Gminnego Ośrodka Pomocy Społecznej wynika, że w 2013 roku zostało założonych 16 Niebieskich Kart w rodzinach, w który występuje problem alkoholowy oraz w 3 rodzinach udzielono pomocy finansowej, w 16 rodzinach udzielono pomocy w formie pracy socjalnej.

### **DIAGNOZY PROBLEMÓW UZALEŻNIEŃ I INNYCH ZAGROŻEŃ SPOŁECZNYCH DZIECI I MŁODZIEŻY W GMINIE KĄTY WROCŁAWSKIE.**

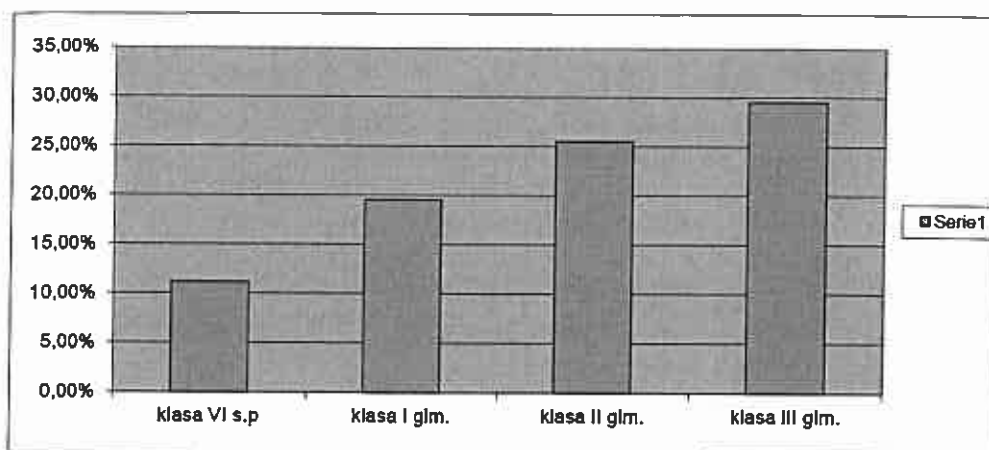
Badania prowadzone były na terenie gminy Kąty Wrocławskie w październiku 2013 roku. Przedstawione dane zebrane zostały w drodze badania ankietowego w VI klasach szkół podstawowych i I, II i III klasach szkół gimnazjalnych. Badaniem ankietowym objęto 698 uczniów. Ankiety przeprowadzili ankietrzy Firmy Venator, którzy są odpowiednio przygotowani do realizacji tego typu badań oraz zajmujący się w praktyce profilaktyką uzależnień i zachowań ryzykownych wśród dzieci i młodzieży. W przygotowaniu diagnozy wykorzystano też dane GUS, Państwowej Agencji Rozwiązywania Problemów Alkoholowych oraz informacje uzyskane w Urzędzie Miasta i Gminy Kąty Wrocławskie

Ludność gminy w 2013 r. wynosi 20 313 mieszkańców w tym 10 464 kobiet i 4 455 osób do 18 roku życia (dane Urzędu Miasta i Gminy Kąty Wrocławskie). Na koniec września 2013 r. w Powiatowym Urzędzie Pracy było zarejestrowanych 421 bezrobotnych w tym 241 kobiet. W grupie tej 44 osoby do 25 r. ż, 145 osób po 50 r. ż, 156 osób długotrwale poszukujących pracy (dane GUS). Gmina na swoim terenie ma siedem Szkół Podstawowych dwie z nich znajdują się w Kątach Wrocławskich i po jednej w Gniechowicach, Małkowicach, Sadkowie, Niepubliczną Szkołę Podstawową w Zachowicach i w Smolcu wchodzącą w skład Zespołu Szkolno – Przedszkolnego. Ponadto w Gminie są dwa gimnazja, Gimnazjum im. Mikołaja Kopernika w Kątach Wrocławskich oraz Gimnazjum w Jaszkołtu. Działają

też trzy przedszkola oraz dwa punkty przedszkolne. W obecnym roku w Szkołach Podstawowych uczy się 1311 uczniów, w Gimnazjach 524 uczniów. Do przedszkoli uczęszcza 932 dzieci w tym do klas zerowych 410 osób (dane Urzędu Miasta i Gminy Kąty Wrocławskie)

<b>UCZNIOWIE DEKLARUJACY SWÓJ KONTAKT Z ALKOHOLEM</b>			
Klasy VI szkół podstawowych	Klasy I szkół gimnazjalnych	Klasy II szkół gimnazjalnych	Klasy III szkół gimnazjalnych
11,2%	19,5%	25,5%	29,5%

Tabela 1. Alkohol a młodzież



Wykres 1. Alkohol w życiu badanych uczniów w gminie Kąty Wrocławskie

## II. CELE STRATEGICZNE POGRAMU.

- 1)wdrażanie nowoczesnych form profilaktyki szczególnie wśród dzieci i młodzieży,
- 2)poszukiwanie skuteczniejszych form kontroli prawnych i społecznych nad szkodliwymi formami postępowania osób uzależnionych (z uwzględnieniem przede wszystkim przeciwdziałania przemocy w rodzinie),
- 3)zwiększenie skuteczności i dostępności terapii w zakresie nowoczesnych strategii i metod przeciwdziałania uzależnieniom,
- 4)zmniejszenie rozmiarów problemów, które aktualnie już występują w rodzinach dysfunkcyjnych.

## III. ZADANIA GMINY W ZAKRESIE REALIZACJI PROGRAMU ROZWIĄZYWANIA PROBLEMÓW ALKOHOLOWYCH.

### 1. Zwiększenie dostępności pomocy dla osób uzależnionych od alkoholu.

#### Realizacja poprzez:

- 1)prowadzenie punktu konsultacyjnego motywującego do podjęcia leczenia odwykowego,
- 2)merytoryczne wsparcie działającego na terenie gminy KLUBU AA,
- 3)sporządzanie wniosków do Sądu w sprawie wydania orzeczenia o obowiązku poddania się leczeniu odwykowemu,
- 4)monitorowanie przebiegu leczenia osób skierowanych na leczenie do placówek odwykowych,
- 5)przeciwdziałanie powstawaniu i usuwanie następstw nadużywania alkoholu,

- 6)wprowadzenie procedury „Niebieskich Kart” dla rodzin w których występuje przemoc,
- 7)kontynuowanie na terenie szkół, świetlic środowiskowych programów profilaktycznych dla dzieci i młodzieży odpowiadających standardom wyznaczonym przez technologie profilaktyczne,
- 8)zatrudnienie psychologa do pracy z dziećmi w świetlicach środowiskowych,

## **2. Udzielanie pomocy psychospolecznej i prawnej rodzinom, w których występują problemy alkoholowe. Realizacja poprzez:**

- 1)kierowanie na szkolenia członków Gminnej Komisji Rozwiązywania Problemów Alkoholowych, pracowników socjalnych i innych osób zajmujących się profilaktyką w zakresie uzależnień i przemocy w rodzinie,
- 2)współpraca z Powiatowym Centrum Pomocy Rodzinie we Wrocławiu,
- 3)współpraca z Poradnią Psychologiczno Pedagogiczna w Kątach Wrocławskich,
- 4)tworzenie zespołów interdyscyplinarnych podejmujących się współpracy w celu udzielania pomocy rodzinie w której występuje problem alkoholowy lub przemoc,
- 5)kontynuacja działania Punktu Konsultacyjnego,
- 6) uruchomienie i działalność pomocy psychologicznej indywidualnej oraz grupowej dla dzieci i rodziców,
- 7)kierowanie wniosków do Sądu Rejonowego o wgląd w sytuację dziecka w przypadku gdy zagrożone jest dobro małoletnich dzieci,
- 8)upowszechnianie wiedzy o mechanizmach uzależnień ,
- 9) kierowanie do Prokuratury Rejonowej w Środzie Śląskiej zawiadomień o popełnieniu przestępstwa ściganego z urzędu tj. znęcania się psychicznego i fizycznego nad członkami rodziny,
- 10) budowanie lokalnej koalicji służb i organizacji w celu przeciwdziałania przemocy w rodzinie, poprzez szybsze częstsze interwencje w środowiskach z występującym problemem alkoholowym, praca członków Gminnej Komisji Rozwiązywania Problemów Alkoholowych w grupach roboczych z rodzinami objętymi Niebieska Kartą.
- 11) współpraca z Policją w zakresie wywiadów środowiskowych oraz monitoringu rodzin z problemem alkoholowym,
- 13) współpracę z biegłymi opiniującymi w przedmiocie uzależnienia,

## **3. Prowadzenie profilaktycznej działalności informacyjnej i edukacyjnej.**

### **Realizacja poprzez:**

- 1) organizowanie lokalnych imprez profilaktycznych dla młodzieży,
- 2)organizację wypoczynku letniego dla dzieci z rodzin dotkniętych problemem alkoholowym,
- 3) tworzenie dzieciom i młodzieży warunków do trzeźwego i zdrowego stylu życia. W tym celu zostały uruchomione świetlice środowiskowe. Świetlice działają w 12 miejscowościach na terenie gminy tj. Sośnica, Skałka, Czerńczyce, Zachowice, Małkowie, Strzeganowice, Krzeptów, Sadków, Sadowice, Górzyce , Smolec, Mokronos Dolny. W świetlicach organizuje się czas wolny dzieci i młodzieży, pomoc w nauce, gry i zabawy kulturalno sportowe, zajęcia umuzykalniające, plastyczno-techniczne. Organizuje się także wycieczki profilaktyczno-krajoznawcze, wypoczynek letni z programem profilaktyki, stwarza bezpieczeństwo wychowankom, oraz przystosowuje do współżycia w grupie. Wychodząc naprzeciw oczekiwaniom mieszkańców i środowisk zagrożonych patologią planuje się uruchomienie nowej świetlicy w Romnowie.
- 4)realizowanie w szkołach podstawowych oraz gimnazjalnych programów profilaktycznych dla dzieci i młodzieży. W 2014 planuje się kontynuację programu profilaktycznego „Masz

Wybór.” Głównym celem programu jest rozbudzenie u odbiorców świadomości odpowiedzialności za własne działania, zwiększenie umiejętności radzenia sobie z własną złością, radzenia sobie z przejawami agresji,

- 5) realizowanie w szkołach podstawowych programu profilaktyki pierwszorzędowej celem programu jest zdemaskowanie podstępnego działania substancji uzależniających
- 6) przeprowadzenie w szkołach na terenie gminy szkolnej diagnozy problemów uzależnień i innych zagrożeń społecznych, która ułatwia opracowanie strategii postępowania i tworzenia szczegółowych programów działań profilaktycznych i terapeutycznych.
- 7) promowanie różnorodnych form edukacji w zakresie profilaktyki uzależnień (konkursy, spektakle teatralne, spotkania z ludźmi kultury i sztuki, koncerty profilaktyczne, warsztaty profilaktyki, zajęcia rekreacyjne itp.),
- 8) realizowanie w szkołach podstawowych i gimnazjach programów profilaktycznych HIV i AIDS – przedstawienie prawd i mitów, dokonywanie wyborów i ochronę własnych granic,
- 9) realizowanie programu profilaktyki uzależnień w Specjalnym Ośrodku Szkolno Wychowawczym w Kątach Wrocławskich, kontynuacja warsztatów profilaktycznych dla uczniów,
- 10) udział Gminy Kąty Wrocławskie w ogólnokrajowej kampanii „Postaw na rodzinę”, inwestowanie w relacje rodzinne obniża ryzyko sięgania przez dzieci po alkohol, narkotyki czy dopalacze,
- 11) kontynuowanie programów profilaktycznych prowadzonych w świetlicach środowiskowych w czasie zorganizowanej kolonii letniej dla dzieci i młodzieży,
- 12) propagowanie zdrowego stylu życia wśród dzieci i młodzieży poprzez zwiększenie motywacji i zainteresowanie piłką nożną poprzez organizowanie cyklicznych zajęć dla dzieci oraz organizacje turniejów, meczów piłki halowej, turniejów ping-ponga w miejscowościach należących do Gminy Kąty Wrocławskie,
- 13) prowadzenie działalności edukacyjnej i informacyjnej dla młodych przyszłych matek (współpraca z położną, lekarzami, kościołem) w zakresie FAS (Płodowy Zespół Alkoholowy),

#### **4. Współpraca z instytucjami, których celem jest pomoc w rozwiązywaniu problemów alkoholowych i wspomaganie ich działalności.**

- 1) współpraca z pracownikami socjalnymi Gminnego Ośrodka Pomocy Społecznej mająca na celu wyłonienie osób uzależnionych i współuzależnionych oraz pomoc tym osobom,
- 2) współdziałanie z Policją w zakresie przeciwdziałania przemocy w rodzinie,
- 3) współpraca z Powiatowym Centrum Pomocy Rodzinie,
- 4) współpraca z Sądem Rejonowy w Środzie Śląskiej oraz kuratorami zawodowymi,
- 5) wspieranie materialne i merytoryczne podmiotów i organizacji zajmujących się problematyką alkoholową,
- 6) wspomaganie grup samopomocowych, organizacji społecznych, sportowych kościelnych, szkolnych propagujących w swoich programach profilaktykę alkoholową,

#### **5. Podejmowanie interwencji w przypadkach naruszania przepisów ustawy o wychowaniu w trzeźwości i przeciwdziałania alkoholizmowi.**

##### **Realizacja poprzez:**

- 1) monitorowanie przestrzegania przepisów określonych w art. 13<sup>1</sup> i 15 ustawy o wychowaniu w trzeźwości i przeciwdziałania alkoholizmowi,
- 2) ocena efektów poprzez kontrolowanie placówek prowadzących sprzedaż napojów alkoholowych,
- 3) kontrola obiektów handlu detalicznego i zakładów gastronomicznych w zakresie sprzedaży i podawania napojów alkoholowych osobom nietrzeźwym, lub niepełnoletnim,

### **III. ZASADY WYNAGRADZANIA CZŁONKÓW GMINNEJ KOMISJI ROZWIĄZYWANIA PROBLEMÓW ALKOHOLOWYCH.**

**Członkowie Gminnej Komisji Rozwiązywania problemów Alkoholowych w Kątach Wrocławskich otrzymują miesięczne zryczałtowane wynagrodzenie w wysokości 390 złotych brutto za:**

- 1) prace związane z inicjowaniem, opiniowaniem i monitorowaniem realizacji zadań Gminnej Komisji Rozwiązywania Problemów Alkoholowych,
- 4) kontrole w terenie placówek handlowych i gastronomicznych,
- 3) kontrole świetlic środowiskowych,
- 4) członkowie komisji w ramach otrzymywanego wynagrodzenia uczestniczą w posiedzeniach komisji zwoływanych przez Przewodniczącego Komisji według potrzeb, co najmniej jeden raz w miesiącu oraz uczestniczą w kontroli punktów sprzedaży alkoholu oraz świetlic środowiskowych na podstawie upoważnienia Burmistrza,
- 5) obecność na posiedzeniach komisji potwierdza się podpisem na liści obecności,
- 6) za każdą nieobecność :
  - na posiedzeniu komisji wynagrodzenie zmniejsza się o 50%
  - kontroli punktów sprzedaży wynagrodzenie zmniejsza się o 25%
  - kontroli świetlic środowiskowych wynagrodzenie zmniejsza się o 25%
- 7) wypłata zryczałtowanego wynagrodzenia następuje w terminie do 10 dnia następnego miesiąca za miesiąc poprzedni.

**PLAN WYDATKÓW NA REALIZACJĘ GMINNEGO PROGRAMU PROILAKTYKI I  
ROZWIĄZYWANIA PROBLEMÓW ALKOHOLOWYCH NA 2014 ROK.**

<b>L. P</b>	<b>Zadanie</b>	<b>Kwota</b>
1.	Wynagrodzenie Pełnomocnika wraz z pochodnymi	35.300 zł
2.	Realizacja Programów profilaktycznych w szkołach, w świetlicach środowiskowych, organizacja imprez sportowych oraz imprez plenerowych promujących alternatywne formy spędzania wolnego czasu, wycieczki rekreacyjne dla dzieci i młodzieży w ciągu roku o charakterze profilaktyczno- rozrywkowym, wspieranie innych form „wspólnej zabawy i integracji „, celem propagowania zdrowego stylu życia wśród dzieci i młodzieży.	101.200 zł
3.	Wspieranie działań mających na celu przeciwdziałanie wykluczeniu społecznemu osób niepełnosprawnych oraz dzieci i młodzieży z rodzin patologicznych.	15.000 zł
4.	Wynagrodzenia opiekunów świetlic i pochodne od wynagrodzeń.	96.100 zł
5.	Punkt Konsultacyjny oraz punkt pomocy psychologicznej.	11.000 zł
6.	Materiały, wyposażenie oraz remonty.	34.000 zł
7.	Energia elektryczna, opłaty za Internet.	8.000 zł
8	Wypoczynek letni.	96.000 zł
9.	Wynagrodzenia członków komisji GKRPA oraz szkolenie członków GKRPA.	23.400 zł
	<b>RAZEM</b>	<b>420.000 zł</b>

**SKARBNIK  
MIASTA / GMINY**

*Spr.*   
mgr Małgorzata Wajciów

**Uzasadnienie**  
**do Uchwały Rady Miejskiej Nr    /    /14**  
**w Kątach Wrocławskich z dnia 30 stycznia 2013 roku**

Ustawa o wychowaniu w trzeźwości i przeciwdziałaniu alkoholizmowi nakłada na gminę obowiązek corocznego uchwalania i realizowania Gminnego Programu Profilaktyki i Rozwiązywania Problemów Alkoholowych.

Realizując ustawowy obowiązek uchwalania i realizowania Gminnego Programu Profilaktyki i Rozwiązywania Problemów Alkoholowych Burmistrz Miasta i Gminy przedkłada go organowi stanowiącemu do uchwalenia.