

Projekt

z dnia 11 października 2012 r.
Zatwierdzony przez

4
UCHWAŁA NR
RADY MIEJSKIEJ W KĄTACH WROCŁAWSKICH

z dnia 9 października 2012 r.

w sprawie zmiany uchwały nr XXX/275/09 Rady Miejskiej w Kątach Wrocławskich z dnia 27 lutego 2009 roku w sprawie przystąpienia do sporządzenia zmiany miejscowego planu zagospodarowania przestrzennego wsi Kębłowice, gmina Kąty Wrocławskie

Na podstawie art. 18 ust 2 pkt 5 ustawy z dnia 8 marca 1990r. o samorządzie gminnym (t.j. Dz. U. z 2001r. Nr 142, poz. 1591 z póź. zm.) oraz art. 14 ust. 1 ustawy z dnia 27 marca 2003r. o planowaniu i zagospodarowaniu przestrzennym (t.j. Dz.U. 2012 poz. 647 z póź. zm.) uchwala się, co następuje:

§ 1. W uchwale nr VIII/85/07 Rady Miejskiej w Kątach Wrocławskich z dnia 29 maja 2007 roku w sprawie przystąpienia do sporządzenia zmiany miejscowego planu zagospodarowania przestrzennego części wsi Kębłowice, Krzeptów i Samotwór zmienia się załącznik określający granice sporządzenia zmiany miejscowego planu zagospodarowania przestrzennego, który otrzymuje brzmienie, jak w załączniku do niniejszej uchwały.

§ 2. Wykonanie uchwały powierza się Burmistrzowi Miasta i Gminy Kąty Wrocławskie.

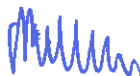
§ 3. Uchwała wchodzi w życie z dniem podjęcia.

Przewodnicząca Rady
Miejskiej

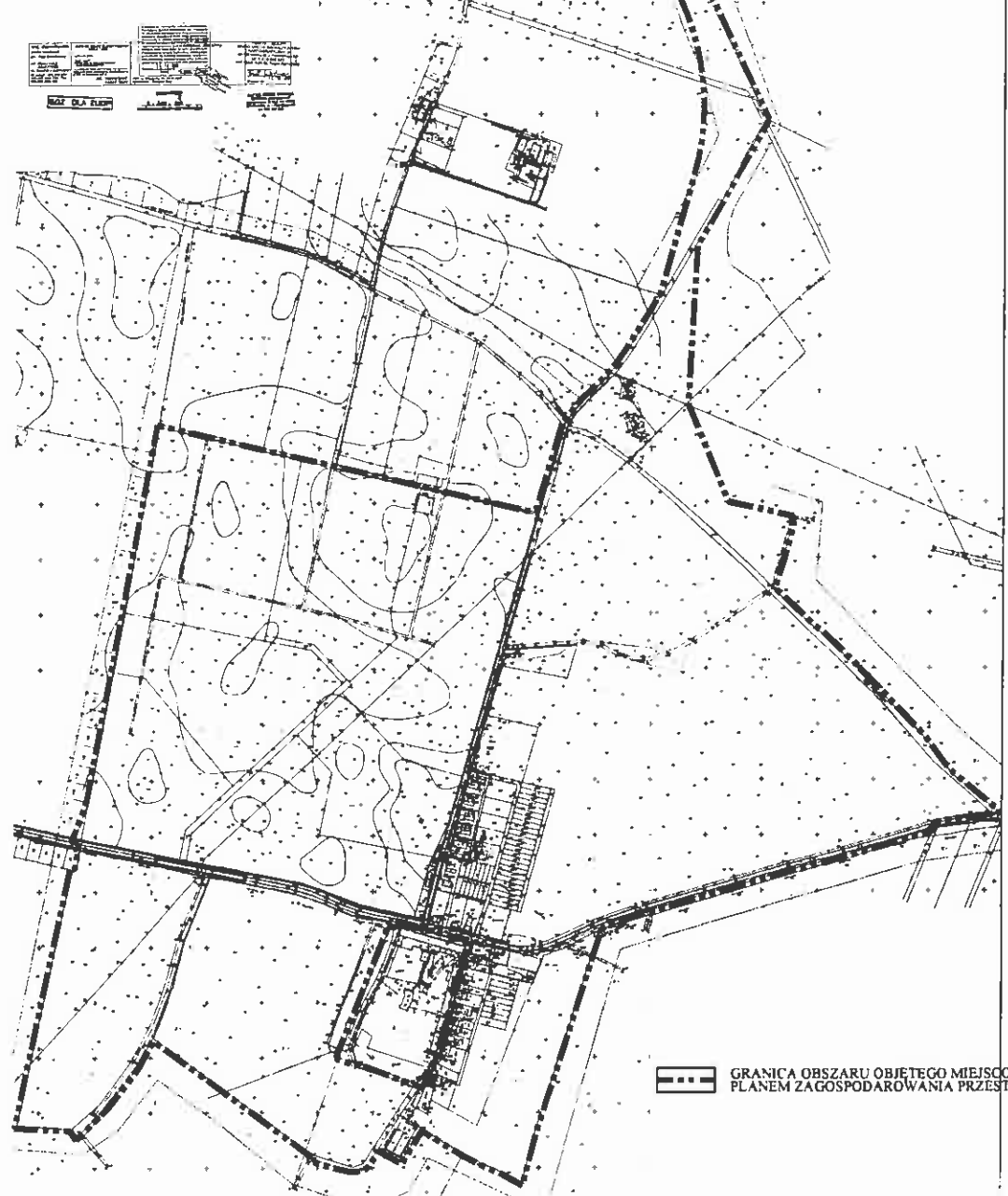
Zofia Kozińska

RADCA PRAWNY
WI. 508

Agnieszka Warachina



ZALĄCZNIK
DO UCHWAŁY nr
RADY MIEJSKIEJ
W KĄTACH WROCLAWSKICH
z dnia



GRANICA OBSZARU OBJĘTEGO MIEJSCOWYM
PLANEM ZAGOSPODAROWANIA PRZESTRZENNEGO

Uzasadnienie

Uchwałę zmieniającą uchwałę nr VIII/85/07 Rady Miejskiej w Kątach Wrocławskich z dnia 29 maja 2007 roku w sprawie przystąpienia do sporządzenia zmiany miejscowego planu zagospodarowania przestrzennego części wsi Kębłowice, Krzeptów i Samotwór podejmuje się w celu zmiany obszaru sporządzania planu miejscowego. Zmiana ta polega na zmniejszeniu obszaru opracowania poprzez wykluczenie z projektu planu terenu zespołu pałacowo-parkowego we wsi Kębłowice, dla którego nie jest możliwe uzyskanie stosownych uzgodnień. Obszar ten jest pod ścisłą ochroną konserwatorską, a proponowane dotychczas w projekcie planu ustalenia spotykały się z dezaprobatą Dolnośląskiego Wojewódzkiego Konserwatora Zabytków. Zastosowanie się do wytycznych konserwatorskich wprowadzi istotne ograniczenia w możliwościach inwestycyjnych w obszarze folwarku w stosunku do dotychczas obowiązującego planu. Takie ustalenia planu obniżą wartość nieruchomości. Mogą one wywołać roszczenia finansowe właściciela nieruchomości wobec gminy. Ustalenia planu wynikałyby nie z woli Rady Miejskiej lecz ze stanowiska Dolnośląskiego Wojewódzkiego Konserwatora Zabytków, a konsekwencjami prawno-finansowymi obciążona zostałaby gmina.