

Projekt

z dnia 23 grudnia 2020 r.

Zatwierdzony przez

**UCHWAŁA NR
RADY MIEJSKIEJ W KĄTACH WROCŁAWSKICH**

z dnia 30 grudnia 2020 r.

w sprawie wyznaczenia obszaru i granic aglomeracji Kąty Wrocławskie

Na podstawie art. 18 ust. 2 pkt 15 ustawy z dnia 8 marca 1990 r. o samorządzie gminnym (Dz. U. z 2020 r. poz. 713 ze zm.), art. 87 ust. 1 i 4 oraz art. 92, w związku z art. 565 ust. 2 ustawy z dnia 20 lipca 2017 r. Prawo wodne (Dz.U. z 2020 r., poz. 310) oraz w związku z § 3 i 4 Rozporządzenia Ministra Gospodarki Morskiej i Żeglugi Śródlądowej z dnia 27 lipca 2018 r. w sprawie sposobu wyznaczania obszarów i granic aglomeracji (Dz. U. z 2018 r., poz. 1586) po uzgodnieniu z Wodami Polskimi i Regionalnym Dyrektorem Ochrony Środowiska, Rada Miejska w Kątach Wrocławskich uchwala, co następuje:

§ 1. Wyznacza się aglomerację Kąty Wrocławskie, zwaną dalej aglomeracją, o równoważnej liczbie mieszkańców **(RLM) 20 461**, położoną w województwie dolnośląskim w powiecie wrocławskim.

§ 2. Aglomeracja Kąty Wrocławskie obejmuje swym zasięgiem tereny objęte systemem kanalizacji zbiorczej zakończonym oczyszczalnią ścieków w miejscowości Jurczyce gm. Kąty Wrocławskie.

§ 3. Aglomeracja Kąty Wrocławskie obejmuje swym zasięgiem miejscowości: Sadowice, Sadków, Jurczyce, Krzeptów, Smolec, Rybnica, Sośnica, Pietrzykowice, Baranowice-Bliż, Samotwór, Skalka, Kębłowice, Małkowie, Romnów, Bogdaszowice, Wszemiłowice, Jaskotle, Zybiszów oraz miasto Kąty Wrocławskie

§ 4. Integralną częścią uchwały jest opis wielkości i obszaru aglomeracji zawierający podstawowe informacje dotyczące charakterystyki aglomeracji (załącznik nr 1) oraz mapy aglomeracji określające jej granice i położenie w stosunku do najważniejszych obiektów infrastruktury oraz obszarów chronionych (załącznik nr 2).

§ 5. Uchwała wchodzi w życie po upływie 14 dni od dnia ogłoszenia w Dzienniku Urzędowym Województwa Dolnośląskiego. Niniejsza uchwała poprzedzona była uchwałą nr XI/236/15 Sejmiku Województwa Dolnośląskiego z dnia 25 czerwca 2015 r. w sprawie wyznaczenia aglomeracji Kąty Wrocławskie, która w odniesieniu do aglomeracji Kąty Wrocławskie, z dniem wejścia w życie niniejszej uchwały traci moc zgodnie z art. 565 ust. 2 ustawy z dnia 20 lipca 2017 r. Prawo wodne /t. j. Dz. U. z 2020 r. poz. 310 ze zm.

§ 6. Wykonanie uchwały powierza się Burmistrzowi Miasta i Gminy Kąty Wrocławskie.

Przewodnicząca Rady
Miejskiej

Anna Skórczak

Załącznik Nr 1 do uchwały Nr

PRZEGLĄD OBSŁUGI
AGLOMERACJI KĄTY WROCŁAWSKIE
 z dnia 30 grudnia 2020 r.
POWIAT WROCŁAWSKI
WOJEWÓDZTWO DOLNOŚLĄSKIE

CZEŚĆ OPISOWA

1. Podstawowe informacje na temat aglomeracji.

1. Nazwa aglomeracji: Kąty Wrocławskie
2. Wielkość RLM aglomeracji zgodnie z obowiązującym rozporządzeniem/uchwałą: 14 750
3. Wielkość RLM aglomeracji planowanej do wyznaczenia: 20 461
4. Gmina wiodąca w aglomeracji: Kąty Wrocławskie
5. Gminy w aglomeracji: Kąty Wrocławskie
6. Wykaz nazw miast i/lub miejscowości w aglomeracji, zgodnie z dołączonym do wniosku załącznikiem graficznym): Sadowice, Sadków, Jurczyce, Krzeptów, Smolec, Rybnica, Sośnica, Pietrzykowice, Baranowice-Bliż, Samotwór, Skałka, Kębłowice, Małkowice, Romnów, Bogdaszowice, Wszemiłowice, Jaskotle, Zybyszów oraz miasto Kąty Wrocławskie
7. Nazwa miejscowości, w której zlokalizowana jest oczyszczalnia ścieków: Jurczyce

2. Dane wnioskodawcy.

Miejscowość: Kąty Wrocławskie	Ul. Rynek Ratusz 1
Gmina: Kąty Wrocławskie	Powiat: wrocławski
Województwo: dolnośląskie	
Telefon: 71 390 72 10	Fax: 71 390 72 01
e-mail: urząd@katywroclawskie.pl	

3. Dane kontaktowe osoby wskazanej do kontaktowania się w sprawach złożonego wniosku.

Katarzyna Kak –Wydziału Planowania i Realizacji Inwestycji w Urzędzie Miasta i Gminy Kąty Wrocławskie . E-mail: prii@katywroclawskie.pl tel. 71 390 71 48.

4. Dokumenty stanowiące podstawę do wyznaczenia aglomeracji.

1. Uchwały Rady Miejskiej w Kątach Wrocławskich w sprawie uchwalenia planów zagospodarowania terenu w miejscowościach: Sadowice, Sadków, Jurczyce, Krzeptów, Smolec, Rybnica, Sośnica, Pietrzykowice, Baranowice-Bliż, Samotwór, Skałka, Kębłowice, Małkowice, Romnów, Bogdaszowice, Wszemiłowice, Jaskotle, Zybyszów oraz miasto Kąty Wrocławskie.

LP.	Symbol wroSIP	Uchwała Rady Miejskiej w Kątach Wrocławskich	Dziennik Urzędowy	Tytuł
BARANOWICE - BLIŻ				
1.	GMK	Nr XXIX / 229 / 96 z dnia 30 października 1996r	Dz. Urz. nr 17, poz. 160 z dnia 30 grudnia 1996r.	Miejscowy plan zagospodarowania przestrzennego wsi Baranowice-Bliż, gmina Kąty Wrocławskie, obejmujący całą gminę Kąty Wrocławskie
2.	BAR-1	LII / 374 / 2002 z dnia 8 sierpnia 2002r.	Dz. Urz. nr 249, poz. 3482, z dnia 9 grudnia 2002r.,	Zmiana w miejscowym planie zagospodarowania przestrzennego wsi Baranowice, obejmujący działkę nr 7 w obrębie Baranowice-Bliż teren zabudowy mieszkaniowej: 11 działek zabudowy mieszkaniowej jednorodzinnej z dopuszczeniem usług nieuciążliwych

3.	BAR-2	XXXI/230/2004 z dnia 26.10.2004r.	Dz. Urz. nr 233 poz. 3590 z dnia 30.11.2004r.	Zmiana w miejscowym planie zagospodarowania przestrzennego wsi Baranowice-Bliż, obejmujący działkę nr 20 w obrębie Baranowice-Bliż teren zabudowy mieszkaniowej
4.	BAR-4	XVII/169/08 z dnia 29 lutego 2008r.	Dz.Urz. nr 122 poz. 1438 z dnia 30.04.2008	Zmiana w miejscowym planie zagospodarowania przestrzennego wsi Baranowice-Bliż, obejmujący działkę nr 117, 120/9, 120/7 i część działki 118 w obrębie Baranowice-Bliż
5.	BAR-5	XXXIII/308/09 z dnia 29 maja 2009r.	DZ.Urz. nr 121 poz. 2506 z dnia 23 lipca 2009r.	Miejscowy plan zagospodarowania przestrzennego dla części działki nr 8 we wsi Baranowice, część działki nr 8 w obrębie Baranowice-Bliż
6.	BAR-6	XLV/481/14 z dnia 26 czerwca 2014 r. Wyrokiem WSA IISA/Wr 3/15 z 17.03.2015 stwierdzono nieważność: §7 pkt 1 lit. a oraz pkt 2 we fragmencie „ w zakresie określonym przez organ konserwatorski”, §11 ust.1. pkt 4 lit. a oraz ust. 2 pkt 4 lit.b	DZ.Urz. z dnia 9.07.2014 r. poz. 3133	Zmiana miejscowego planu zagospodarowania przestrzennego wsi Baranowice-Bliż dla terenów w północno-wschodniej części obrębu
7.	BAR-7	XXII/296/16 z dnia 29.09.2016 r.	Dz.Urz. z dnia 14.10.2016 r. poz. 4647	Miejscowy plan zagospodarowania przestrzennego wsi Baranowice-Bliż, obejmujący obszar wsi Baranowice-Bliż
BOGDASZOWICE				
1.	GMK	Nr XXIX / 241 / 96 z dnia 30 października 1996r	Dz.Urz. nr 17, poz. 170 z dnia 30 grudnia 1996r.	Miejscowy plan zagospodarowania przestrzennego wsi Bogdaszowice, gmina Kąty Wrocławskie, obejmujący całą gminę Kąty Wrocławskie
2.	BOG-2	XLIX/509/14 z dnia 30 października 2014 r. z późn. zmianami: XLIV/567/18 z dnia 23 sierpnia 2018r. (BOG- 4); XV/223/19 Z dnia 19 grudnia 2019r.	DZ. Urz. poz. 4763 z dnia 10 listopada 2014 r. ; DZ. Urz. poz. 4189 z dnia 4 września 2018 r. ; Dz.Urz. poz. 424 z dnia 15.01.2020r.	Miejscowy plan zagospodarowania przestrzennego wsi Bogdaszowice, gmina Kąty Wrocławskie, obejmujący środkowo-południową część obrębu Bogdaszowice (wzdłuż ulic Chmielnej i Główniej)
3.	BOG-3	XXVI/346/16 z dnia 23.08.2018r	DZ.Urz.poz. 4189 z dnia 4 września 2018 r.	Zmiana miejscowego planu zagospodarowania przestrzennego wsi Bogdaszowice, gmina Kąty Wrocławskie, położony w obrębie Bogdaszowice
KĘBŁOWICE, KRZĘPTÓW, SKAŁKA				
1.	GMK	Nr XXIX / 235 / 96 z dnia 30 października 1996r	Dz.Urz.nr 17, poz. 166 z dnia 30 grudnia 1996r..	Miejscowy plan zagospodarowania przestrzennego wsi Kębłowice, gmina Kąty Wrocławskie, Obszar obejmujący całą gminę Kąty Wrocławskie.
2.	KEB-1	VIII/89/2003 Z dnia 29 kwietnia <u>2003r.</u>	Dz.Urz. nr 86 poz. 1868 z dnia 16.05.2005r.	Zmiana w miejscowych planach zagospodarowania przestrzennego wsi Kębłowice, Krzęptów i Skalka. Obszar obejmujący działki nr 1/5, 1/7, 1/8, 1/9 w Kębłowicach, 112/4 i 113 w Krzęptowie oraz 215/1 w Skalce tereny zabudowy mieszkaniowej
3.	KEB-3	XXXIV/346/13 z dnia 27 czerwca 2013 r.	Dz. Urz. z 02.08.13 poz. 4593	Zmiana miejscowego planu zagospodarowania przestrzennego części wsi Kębłowice, Krzęptów i Samotwór. Obszar obejmujący obszar części wsi Kębłowice, Krzęptów i Samotwór
4.	KEB-4	XXXVIII/377/17 z dnia 23 lutego 2017 r. Wyrokiem WSA IISA/Wr492/17 z 10.10.2017 stwierdzono nieważność §22 pkt 4 lit. b we fragmencie „ sztyldów oraz nośników reklamowych”	Dz.Urz. z 6 marca 2017 r. poz. 1091	Miejscowy Plan Zagospodarowania Przestrzennego wsi Kębłowice dz. 3/57 i 3/58. Obszar obejmujący część wsi Kębłowice dz. 3/57 i 3/58
KRZĘPTÓW				

1.	GMK	Nr XXIX / 233 / 96 z dnia 30 października 1996r	Dz.Urz. nr 17, poz. 164 z dnia 30 grudnia 1996r..	Miejscowy plan zagospodarowania przestrzennego wsi Krzeptów, gmina Kąty Wrocławskie. Obszar obejmujący całą gminę Kąty Wrocławskie
2.	KRZ-1	XLVII / 342 / 02 z dnia 28 marca 2002r.	Dz.Urz. nr 101, poz. 1584, z dnia 23 maja 2002r.	Zmiana w miejscowym planie zagospodarowania przestrzennego wsi Krzeptów, gmina Kąty Wrocławskie. Obszar obejmujący działki nr 103/2, 104, 107/3, 107/4 we wsi Krzeptów teren zabudowy mieszkaniowej: około 140 działek zabudowy mieszkaniowej jednorodzinnej w układzie wolnostojącym z dopuszczeniem usług nieuciążliwych, teren usług nieuciążliwych
3.	KRZ-2	XLVIII / 352 / 02 z dnia 25 kwietnia 2002r.	Dz.Urz. nr 143, poz. 1932, z dnia 5 lipca 2002r.	Zmiana w miejscowym planie zagospodarowania przestrzennego wsi Krzeptów, gmina Kąty Wrocławskie. Obszar obejmujący działki nr 92, 97/3, 97/4, 97/5, 107/6, 107/7, 107/8, 107/9 we wsi Krzeptów teren zabudowy mieszkaniowej wraz z pełną infrastrukturą: około 60 działek zabudowy mieszkaniowej jednorodzinnej
4.	KRZ-3	XLVIII / 353 / 02 z dnia 25 kwietnia 2002r	Dz.Urz. nr 143,poz. 1933, z dnia 5 lipca 2002r.	Zmiana w miejscowym planie zagospodarowania przestrzennego wsi Krzeptów, gmina Kąty Wrocławskie. Obszar obejmujący działkę nr 107/2 we wsi Krzeptów
5.	KRZ-4	XVIII / 182 / 08 z dnia 28 marca 2008r	Dz.Urz. nr 140,poz. 1689, z 26.05.2008r.	Zmiana w miejscowym planie zagospodarowania przestrzennego wsi Krzeptów. Obszar obejmujący działkę nr 124/7 we wsi Krzeptów
6.	KRZ-5	XXXVII/389/13 z dnia 31 października 2013r.	Dz.Urz. poz. 5952, z 26.11.2013.	Zmiana miejscowego planu zagospodarowania przestrzennego wsi Krzeptów, dla terenów w rejonie dróg powiatowych
7.	KRZ-6	XXXVII/487/17 Z dnia 28 grudnia 2017 r. Wyrokiem WSA IISA/Wr 484/18 z 29.08.2018 stwierdzono nieważność: §9 ust. 2 pkt 2 we fragmencie „reklam i” oraz §11 we fragmencie „ciągu pieszo-rowerowego”	Dz.Urz. poz.141, z 9.01.2018 r.	Miejscowy plan zagospodarowania przestrzennego wsi Krzeptów, w rejonie ulicy Wiśniowej
MAŁKOWICE				
1.	GMK	Nr XXXII /258/96 z dnia 16 grudnia 1996r	Dz.Urz. nr 3, poz. 25 z dnia 21 lutego 1997r..	Miejscowy plan zagospodarowania przestrzennego wsi Małkowice, gmina Kąty Wrocławskie. Obszar obejmujący całą gminę Kąty Wrocławskie
2.	MAL-1	VII / 75 / 03 z dnia 25 marca 2003r.	Dz. Urz. nr 62,poz. 1395, z dnia 20 maja 2003r.	Zmiana miejscowego planu zagospodarowania przestrzennego wsi Małkowice, gmina Kąty Wrocławskie, obejmująca działki nr 98/1-98/5 Obszar obejmujący działki nr 98/1, 98/2, 98/3, 98/4, 98/5 we wsi Małkowice teren zabudowy mieszkaniowej: 6 działek zabudowy mieszkaniowej jednorodzinnej w układzie wolnostojącym z dopuszczeniem usług nieuciążliwych
3.	MAL-2	XXXIII / 307 / 09 z dnia 29 maja 2009r.	Dz. Urz. nr 116,poz. 2411, z dnia 13 lipca 2009r.	Miejscowy plan zagospodarowania przestrzennego części wsi Małkowice w gminie Kąty Wrocławskie Obszar Małkowice- dz. 8, cz. działek 7/2 i 18
4.	MAL-3	V/25/11 z dnia 28.01. 2011r.	Dz. Urz. nr 56,poz. 748, z dnia 11.03.2011r.	Miejscowy plan zagospodarowania przestrzennego wsi Małkowice, dla terenów w rejonie ulicy Polnej Obszar działki nr 130, 133 i cz. działki 150 w Małkowicach
PIETRZYKOWICE - RYBNICA				
1.	GMK	Nr XXXII /263/96 z dnia 16 grudnia 1996r	Dz.Urz.nr 3, poz. 30 z dnia 21 lutego 1997r..	Miejscowy plan zagospodarowania przestrzennego wsi Pietrzykowice, gmina Kąty Wrocławskie Obszar obejmujący całą gminę Kąty Wrocławskie

2.	PIE-2	VII / 77 / 03 z dnia 25 marca 2003r.	Dz.Urz. nr 65,poz. 1448, z dnia 23 maja 2003r.	Zmiana w miejscowym planie zagospodarowania przestrzennego terenu położonego we wsi Pietrzykowice-Rybnica Obszar obejmujący działki nr 222/6 i 222/17 we wsi Pietrzykowice-Rybnica tereny zabudowy mieszkaniowej: 14 działek zabudowy mieszkaniowej jednorodzinnej z usługami, około 60 działek zabudowy mieszkaniowej jednorodzinnej, teren zabudowy mieszkaniowej niskiej,
3.	PIE-3	VII / 78 / 2003 z dnia 25 marca 2003r.	Dz.Urz. nr 62, poz. 1396, z dnia 20 maja 2003r.	Zmiana w miejscowym planie zagospodarowania przestrzennego terenu położonego we wsi Pietrzykowice-Rybnica Obszar obejmujący działkę nr 134/14 we wsi Pietrzykowice-Rybnica tereny zabudowy mieszkaniowej i zabudowy usługowo przemysłowej: 8 działek zabudowy mieszkaniowej jednorodzinnej w układzie wolnostojącym z dopuszczeniem usług nieuciążliwych, z towarzyszącą infrastrukturą
4.	PIE-4	XLV/318/05 z 22 listopada 2005r.	Dz.Urz. nr 265, poz.4716, z dnia 30.12.2005r.	Zmiana miejscowego planu zagospodarowania przestrzennego terenu położonego we wsi Pietrzykowice-Rybnica Obszar obejmujący działki nr 132/58 i 132/59 oraz część działki drogowej 130 we wsi Pietrzykowice-Rybnica tereny przemysłowo-składowe: teren przemysłu i składów z dopuszczeniem obsługi komunikacji samochodowej, działalności logistycznej i hurtowej, obiektów mas
5.	PIE-5	XLVII/331/06 z dnia 27 stycznia 2006r.	Dz.Urz.nr 49 poz. 781 z dnia 06.03.2006r.	Zmiana w miejscowym planie zagospodarowania przestrzennego wsi Pietrzykowice Obszar obejmujący rejon ulicy Smoleckiej we wsi Pietrzykowice tereny zabudowy mieszkaniowej jednorodzinnej
6.	PIE-6	II/6/06 z dnia 6 grudnia 2006r.	Dz.Urz. nr 41poz.401 z dnia 15.02.2007r.	Zmiana w miejscowym planie zagospodarowania przestrzennego wsi Pietrzykowice Obszar obejmujący działki nr 125/3, 125/5, 125/7, 125/9, 125/10, 125/11, 125/12, 125/13, 125/14, 125/15, 125/16, 125/17, 125/18, 125/19, 125/20, 125/21, 125/22, 125/23, 125/24 we wsi Pietrzykowice tereny zabudowy produkcyjno-usługowej
7.	PIE-7	XXXI/283/09 z dnia 27 marca 2009r. w części zmieniony XXV/239/12	Dz.Urz. nr 86poz.1806 z dnia 14.05.2009r.	Zmiana w miejscowym planie zagospodarowania przestrzennego wsi Pietrzykowice i Nowa Wieś Wrocławska, gm. Kąty Wrocławskie Obszar teren ograniczony drogą powiatową relacji Pietrzykowice - Nowa Wieś Wrocławska, autostradą A-4, granicą gminy Kobierzyce, granicą obrębu Baranowice oraz granicą działki o numerze ewidencyjnym 132/90 (AM1) obręb Pietrzykowice
8.	PIE-8	XI/102/11 z dnia 22 lipca 2011r.	Dz. Urz. nr 196 poz. 3410 z dnia 22.10.2011r.	Miejscowy plan zagospodarowania przestrzennego wsi Pietrzykowice-Rybnica w rejonie ulicy Fabrycznej Obszar obejmujący działki nr 226/1, 226/8, 226/10, 226/12, 226/18, 231, 225/4 w granicach obrębu geodezyjnego Pietrzykowice-Rybnica
9.	PIE-9	XXV/239/12 z dnia 27 września 2012r. Wyrokiem WSA IISA/Wr70/13 z 21.05.2013 stwierdzono nieważność: §3.1.7, §6.6.1, §8.4.1.b we fragm., §8.4.2.b we fragm., §9.2.1 we fragm., §10.2.1 we fragm.	Dz.Urz. poz. 5149 z dnia 28.12.2012r.	Miejscowy plan zagospodarowania przestrzennego wsi Pietrzykowice-Rybnica w rejonie ulicy Fabrycznej i rzeki Kasiny Obszar obejmujący działki 131/1 - 131/8, 313, 314/1-314/4, w rejonie ulicy Fabrycznej

10.	PIE-10	XXXIII/336/13 z dnia 28 maja 2013 r.	Dz.Urz. poz. 4301 z dnia 11.07.2013 r.	Miejscowy Plan Zagospodarowania Przestrzennego wsi Pietrzykowice - Rybnica w rejonie ulic Fabrycznej i Nowej Obszar obejmuje teren wsi Pietrzykowice w rejonie ulic Fabrycznej i Nowej
11.	PIE-11	XXXIX/418/13 z dnia 30 grudnia 2013 r.	Dz.Urz. poz. 238 z dnia 15.01.2014 r.	Miejscowy plan zagospodarowania przestrzennego we wsi Pietrzykowice-Rybnica w rejonie ulicy Wrocławskiej Obszar obejmujący tereny we wsi Pietrzykowice-Rybnica w rejonie ul. Wrocławskiej
12.	PIE-12	XLIX/513/14 z dnia 30 października 2014 r.	Dz. Urz. poz. 4767 z dnia 10 listopada 2014 r.	Miejscowy plan zagospodarowania przestrzennego wsi Pietrzykowice, dla terenów w rejonie ulicy Radarowej Obszar obejmujący działki ewidencyjne nr 112/1, 112/2, 113, 114, 153 położone w rejonie ulicy Radarowej we wsi Pietrzykowice
13.	PIE-13	XLIX/514/14 z dnia 30 października 2014 r. Wyrokiem WSA IISA/Wr79/15 z 25.03.2015 stwierdzono nieważność: §12 ust. 2 oraz §13 ust. 2	Dz. Urz. poz. 4768 z dnia 10 listopada 2014 r.	Miejscowy plan zagospodarowania przestrzennego części wsi Pietrzykowice Obszar obejmujący obszar wsi Pietrzykowice w rejonie ulic Platanowej i Leśnej, ograniczony ulicą Główną i Smolecką
14.	PIE-14	XL/523/18 Z dnia 27 marca 2018 r.	Dz. Urz. poz. 1798 z dnia 9 kwietnia	Miejscowy plan zagospodarowania przestrzennego obręb Piętkowice-Rybnica, dla terenów wsi Piętkowice w rejonie ulic Grabowej i Leśnej Obszar dla terenów wsi Piętkowice w rejonie ulic Grabowej i Leśnej
15.	PIE-15	XLIII/554/18 z dnia 28 czerwca 2018 r.	DZ. Urz. poz. 3679 z dnia 17.07.2018 r.	Miejscowy plan zagospodarowania przestrzennego wsi Piętkowice-Rybnica, dla terenów w rejonie ulic Smoleckiej i Radarowej. Obszar Obejmujący skrzyżowanie ulicy Smoleckiej i Radarowej
ROMNÓW				
1.	GMK	Nr XXIII /187/96 z dnia 29 marca 1996 r.	Dz.Urz.Nr 6, poz. 71 z dnia 17 czerwca 1996r..	Miejscowy plan zagospodarowania przestrzennego wsi Romnów, gmina Kąty Wrocławskie Obszar obejmujący całą gminę Kąty Wrocławskie
SADKÓW				
1.	GMK	Nr XXXII /264/96 z dnia 16 grudnia 1996r	Dz.Urz. nr 3, poz. 31 z dnia 21 lutego 1997r..	Miejscowy plan zagospodarowania przestrzennego wsi Sadków, gmina Kąty Wrocławskie Obszar obejmujący całą gminę Kąty Wrocławskie
2.	SAD-1	XXXIX/252/01 z dnia 30 sierpnia 2001r.	Dz.Urz. nr 137,poz. 1740 z dnia 24 października 2001r	Zmiana w miejscowym planie zagospodarowania przestrzennego wsi Sadków Obszar obejmujący działki nr 1/1 i 95 oraz części działek 1/2, 171 i 173 we wsi Sadków tereny zabudowy mieszkaniowej: około 21 działek zabudowy mieszkaniowej jednorodzinnej w układzie wolnostojącym z dopuszczeniem usług nieuciążliwych
3.	SAD-3	XXXVI/337/09 z 29.09.2009 Wyrokiem WSA z 18.02.2010 uchylono §7.3	Dz.Urz. nr 197 poz. 3479 Z 18.11.2009	Zmiana miejscowego planu zagospodarowania przestrzennego wsi Sadków, gmina Kąty Wrocławskie dla terenów w rejonie drogi wojewódzkiej i drogi powiatowej Obszar obejmujący obszar w obrębie geodezyjnym Sadków, w rejonie drogi wojewódzkiej i drogi powiatowej
4.	SAD-4	XLVIX/453/10 z dnia 9 listopada 2010 uchylony wyrokiem WSA/Wr 520/11 z 9.11.2011	Dz.Urz. nr 8 poz. 86 Z 12.01.2011	Zmiana miejscowego planu zagospodarowania przestrzennego wsi Sadków Obszar obejmujący działki 60/ 61, 62/1, 67/4 w obrębie geodezyjnym Sadków
5.	SAD-5	XIII/122/11 z dnia 15 września 2011r.	Dz.Urz. nr 267, poz. 5073 z dnia 19.12.2011r	Miejscowy Plan Zagospodarowania Przestrzennego wsi Sadków, gmina Kąty Wrocławskie, dla terenów w rejonie drogi wojewódzkiej Obszar obejmujący rejon drogi wojewódzkiej

6.	SAD-6	XXV/237/12 z dnia 27 września 2012r. Wyrokiem WSA IISA/Wr70/13 z 21.05.2013 stwierdzono nieważność: §15.6, §15.7, §16.4, §16.8.a, §16.9.c we fragm., §18.9, §19.10.	Dz.Urz. poz. 75 z dnia 07.01.2013r	Zmiana miejscowego planu zagospodarowania przestrzennego wsi Sadków Obszar obejmujący działki 60/ 61, 62/1, 57/4 w obrębie geodezyjnym Sadków
7.	SAD-7	XXVIII/282/12 z dnia 28 grudnia 2012r.	Dz.Urz. poz. 1350 z dnia 26.02.2013r	Miejscowy Plan Zagospodarowania Przestrzennego wsi Sadków, dla obszaru w rejonie ulicy Szkolnej Obszar obejmujący działki 66/2, 65/2
8.	SAD-8	XXXV/359/13 z dnia 29.08.2013	DZ. Urz. z dnia 10.09.2013 poz.4940	Zmiana miejscowego planu zagospodarowania przestrzennego wsi Sadków, gmina Kąty Wrocławskie Obszar dla północno-wschodniej części obrębu Sadków
9.	SAD-9	XLIV/469/14 z dnia 27 maja 2014 r.	Dz.Urz. z 9 czerwca 2014 Poz. 2695	Miejscowy plan zagospodarowania przestrzennego wsi Sadków, dla obszarów w rejonie ulic Morelowej i Wiśniowej Obszar obejmujący obszar we wsi Sadków w rejonie ulic Morelowej oraz Wiśniowej
10.	SAD-10	XLVII/495/14 z dnia 28 sierpnia 2014 r.	Dz.Urz. z 11 września 2014 Poz. 3774	Miejscowy plan zagospodarowania przestrzennego obrębów Sadków i Sośnica-Różaniec, dla terenów w rejonie drogi wojewódzkiej Obszar obejmuje obszar położony w pobliżu granicy pomiędzy obrębami Sośnica-Różaniec oraz Sadków; na północ od drogi wojewódzkiej
SADOWICE				
1.	GMK	Nr XXXII /265/96 z dnia 16 grudnia 1996r	Dz.Urz. nr 3, poz.32 z dnia 21 lutego 1997r..	Miejscowy plan zagospodarowania przestrzennego wsi Sadowice, gmina Kąty Wrocławskie Obszar obejmujący całą gminę Kąty Wrocławskie
2.	SCE-2	XLV / 322 / 2002 z dnia 31 stycznia 2002r.	Dz.Urz. nr 63, poz. 1269, z dnia 29 kwietnia 2002r.	Zmiana miejscowego planu zagospodarowania przestrzennego terenu przy ul. Kolejowej we wsi Sadowice Obszar obejmujący działki nr 312/3-4, 314, 315/2, 316/2, 317 oraz część działki 319 we wsi Sadowice teren zabudowy mieszkaniowej: około 10 działek zabudowy mieszkaniowej jednorodzinnej w układzie wolnostojącym
3.	SCE-5	V/46/07 z dnia 23 lutego 2007r.	Dz.Urz. nr 124 poz.1636 z 25.05.2007r.	Zmiana miejscowego planu zagospodarowania przestrzennego wsi Sadowice Obszar obejmujący działki nr 195 i 197/1 we wsi Sadowice teren zabudowy zagrodowej w gospodarstwie rolnym i sadowniczym
4.	SCE-7	XXX/300/13 z dnia 28.02.2013	Dz. Urz. z dnia 07.06.2013 r. poz. 3563	Zmiana miejscowego planu zagospodarowania przestrzennego wsi Sadowice Obszar Obejmuje wieś Sadowice
SAMOTWÓR				
1.	GMK	Nr XXIII /188/96 z dnia 29 marca 1996r	Dz.Urz. nr 6, poz. 72 z dnia 17 czerwca 1996r..	Miejscowy plan zagospodarowania przestrzennego wsi Samotwór, gmina Kąty Wrocławskie Obszar obejmujący całą gminę Kąty Wrocławskie
2.	SAM-1	XXV / 156 / 2000 z dnia 22 sierpnia 2000r.	Dz.Urz. nr 39,poz. 674, z dnia 19 października 2000r	Zmiana miejscowego planu zagospodarowania przestrzennego wsi Samotwór Obszar obejmujący działkę nr 17/3 we wsi Samotwór teren zabudowy mieszkaniowej: około 12 działek zabudowy mieszkaniowej jednorodzinnej
3.	SAM-2	V / 36 / 15 z dnia 26 lutego 2015 r. Uchylony wyrokiem WSA II SA/Wr 690/15 z dnia 5 maja 2016 r.	Dz.U. poz. 1007, z dnia 9 marca 2015 r.	Miejscowy plan zagospodarowania przestrzennego wsi Samotwór Obszar obejmujący wieś Samotwór
SKAŁKA				
1.	GMK	Nr XXIII /189/96 z dnia 29 marca 1996 r.	Dz.Urz. nr 6, poz. 73 z dnia 17 czerwca 1996 r.	Miejscowy plan zagospodarowania przestrzennego wsi Skalka, gmina Kąty Wrocławskie Obszar obejmujący całą gminę Kąty Wrocławskie

2.	SKA-1	XXXIX/417/13 z dnia 30.12.2013	DZ.U. poz. 237 z dnia 15.01.2014	Miejscowy plan zagospodarowania przestrzennego wsi Skalka Obszar obejmujący środkową i północną część wsi Skalka
3.	KBE-1	VII/89/2003 z dnia 29 kwietnia 2003	DZ.U. poz. Nr 86 z dnia 16 maja 2005r poz. 1868	Zmiana w miejscowych planach zagospodarowania przestrzennego wsi Kębłowice, Krzeptów i Skalka Obszar obejmujący działki nr 1/5, 1/7, 1/8, 1/9 w Kębłowicach, 112/4 i 113 w Krzeptowie oraz 215/1 w Skalce tereny zabudowy mieszkaniowej
SMOLEC				
1.	GMK	Nr XXXII /266/96 z dnia 16 grudnia 1996r	Dz.Urz. nr 3, poz. 33 z dnia 21 lutego 1997r..	Miejscowy plan zagospodarowania przestrzennego wsi Smolec, gmina Kąty Wrocławskie Obszar obejmujący całą gminę Kąty Wrocławskie
2.	SMO-1	XLVII / 343 /02 z dnia 28 marca 2002r.	Dz.Urz. nr 123,poz. 1727, z dnia 5 czerwca 2002r.	Zmiana miejscowego planu zagospodarowania przestrzennego wsi Smolec obejmujący część północną obrębu, rejon ulicy Chłopskiej we wsi Smolec teren zabudowy mieszkaniowej: około 600 działek zabudowy mieszkaniowej jednorodzinnej w układzie wolnostojącym z dopuszczeniem usług nieuciążliwych, około 40 działek zabudowy mieszkaniowej
3.	SMO-2b	XXVII/205/04 z dnia 22 czerwca 2004	DZ.Urz. nr 150 z dnia 12 sierpnia 2004r poz.2638	Zmiana miejscowego planu zagospodarowania przestrzennego wsi Smolec - załącznik 2Obszarobejmujący tereny wokół "starego Smolca" załącznik 2 tereny zabudowy mieszkaniowej jednorodzinnej, tereny zabudowy usługowo - mieszkaniowej, tereny zabudowy usługowej, usług sportu i rekreacji, cmentarzy, zieleni parkowej, zieleni niskiej, zieleni leśnej
4.	SMO-3	XXIX/2016/04 z dnia 24 sierpnia 2004	DZ.Urz. nr 177 z dnia 22 września 2004r poz. 2930	Zmiana miejscowego planu zagospodarowania przestrzennego wsi Smolec Obszar obejmujący działki nr 192/3-20, 192/22-34, 192/36-45, 192/47-59, 192/61-68, 192/70-91 we wsi Smolec teren zabudowy wielorodzinnej, teren zabudowy mieszkaniowej wielorodzinnej z dopuszczeniem usług nieuciążliwych, teren zabudowy mieszkaniowej jednorodzinnej
5.	SMO-4	XXXI/231/04 z dnia 26 października 2004	DZ.Urz. nr 233 z dnia 30 listopada 2004r poz.3591	Zmiana miejscowego planu zagospodarowania przestrzennego wsi Smolec Obszar obejmujący działkę nr 305 we wsi Smolec teren zabudowy mieszkaniowej jednorodzinnej
6.	SMO-5	V/44/07 Z dnia 23 lutego 2007r	DZ.Urz. nr 124 z dnia 25 maja 2007r poz. 1635	Zmiana w miejscowym planie zagospodarowania przestrzennego wsi Smolec Obszar obejmujący działki nr 240/2, 240/3, 240/6, 240/7, 204/8 we wsi Smolec teren zabudowy usługowej i mieszkaniowej
7.	SMO-6	V/45/07 z dnia 23 lutego 2007r	DZ.Urz. nr 86 z dnia 30 marca 2007r poz.988	Zmiana miejscowego planu zagospodarowania przestrzennego wsi Smolec Obszar obejmujący działki nr 198/8, 198/9, 198/10 we wsi Smolec teren zabudowy mieszkaniowej jednorodzinnej i usługowej
8.	SMO-7	XVIII/179/08 z dnia 28 marca 2008r	DZ.Urz. nr 140 z dnia 26 maja 2008r	Zmiana miejscowego planu zagospodarowania przestrzennego obszaru położonego we wsi Smolec Obszar obejmujący działki nr 138/1 i 138/20 we wsi Smolec
9.	SMO-8	XXII/211/08 z dnia 24 lipca 2008r	DUW	Zmiana miejscowego planu zagospodarowania przestrzennego wsi Smolec Obszar obejmujący działki od nr367/1 do 367/9 we wsi Smolec
10.	SMO-11	XVII/169/11 z dnia 27 stycznia 2012r.	Dz.Urz. poz. 797 z dnia 23.02.2012r	Miejscowy plan zagospodarowania przestrzennego wsi Smolec, dla terenów w rejonie ulicy Parkowej obejmujący działki nr 156/1 i 156/2 w rejonie ulicy Parkowej we wsi Smolec

11.	SMO-15	XLI/439/14 z dnia 27 lutego 2014 r.	Dz.Urz. poz. 1328 z dnia 13.03.2014 r.	Zmiana miejscowego planu zagospodarowania przestrzennego wsi Smolec, dla terenów w rejonie ulic Chłopskiej i Wrocławskiej obejmujący tereny w rejonie ulicy Chłopskiej i Wrocławskiej
12.	SMO-21	XXXII/433/17 z dnia 29 czerwca 2017 r. Wyrokiem WSA IISA/Wr 75/18 z 11.04.2018 stwierdzono nieważność: §7 pkt 3 §13 zaskarżonej uchwały oraz załącznika nr 1 tej uchwały w zakresie , w jakim wyznacza teren 2US	Dz. Urz. poz. 3282 z dnia 14 lipca 2017	Miejscowy plan zagospodarowania przestrzennego wsi Smolec, w rejonie ulicy Aroniowej. Obszar położony w rejonie ulicy Aroniowej.
13.	SMO-22	XL/525/18 Z dnia 27 marca 2018 r.	Dz. Urz. poz. 1800 z dnia 9 kwietnia	Miejscowy plan zagospodarowania przestrzennego wsi Smolec, dla terenów w rejonie ulicy Topolowej. Obszar obejmujący teren w rejonie ulicy Topolowej
14.	SMO-23	VI/107/19 z dnia 28 marca 2019 r.	Dz. Urz. z dnia 17 kwietnia 2019 r. poz. 2681	Miejscowy plan zagospodarowania przestrzennego wsi Smolec w rejonie ulic Chabrowej i Chłopskiej Obszar obejmujący działkę nr 168/378 położoną we wsi Smolec
15.	SMO-24	IX/146/19 z dnia 27 czerwca 2019 r.	Dz. Urz. z dnia 17 lipca 2019 r. poz. 4520	Miejscowy plan zagospodarowania przestrzennego części wsi Smolec. Obszar położony w rejonie ulicy Chłopskiej i Brzozowej
16.	SMO-24b	IX/146/19 z dnia 27.06.2019r	DUW poz. 4520 z dnia 17 lipca 2019r	Miejscowy plan zagospodarowania przestrzennego części wsi Smolec. Obszar położony w rejonie ulicy Chłopskiej i Brzozowej
SOŚNICA - RÓŻANIEC				
1.	GMK	Nr XXIX /242/96 z dnia 30 października 1996r	Dz.Urz. nr 17, poz. 171 z dnia 30 grudnia 1996r..	Miejscowy plan zagospodarowania przestrzennego wsi Sośnica-Różaniec, gmina Kąty Wrocławskie Obszar obejmujący całą gminę Kąty Wrocławskie
2.	SOS-2	XXIX/217/04 z dnia 24 sierpnia 2004r.	Dz.Urz. nr 177 poz. 2931 z dnia 22.09.2004 r.	Zmiana miejscowego planu zagospodarowania przestrzennego wsi Sośnica-Różaniec Obszar obejmujący działkę nr 120/1 i 120/2 we wsi Sośnica-Różaniec teren zabudowy usługowej, teren zabudowy zagrodowej w gospodarstwie rolnym, hodowlanym
3.	SOS-3	XVII/170/08 z dnia 29 lutego 2008r.	Dz.Urz. nr 122 poz. 1439 z dnia 30.04.2008 r.	Zmiana miejscowego planu zagospodarowania przestrzennego wsi Sośnica-Różaniec Obszar obejmujący działki od nr 23/3, 23/4 i 24 we wsi Sośnica-Różaniec
4.	SOS-4	XXXI/284/09 z dnia 27 marca 2009r.	Dz.Urz. nr 86 poz. 1807 z dnia 14.05.2009r.	Zmiana miejscowego planu zagospodarowania przestrzennego wsi Sośnica-Różaniec Obszar położony w obrębie geodezyjnym wsi Sośnica-Różaniec przy drodze wojewódzkiej nr 346 i autostradzie A4
5.	SOS-6	XXX/299/13 z dnia 28 lutego 2013 r.	Dz.Urz. poz. 3751 z dnia 17.06.2013r	Zmiana miejscowego planu zagospodarowania przestrzennego dla obszaru w rejonie drogi wojewódzkiej i rzeki Bystrzycy we wsi Sośnica Obszar położony we wsi Sośnica-Różaniec w rejonie drogi wojewódzkiej i rzeki Bystrzycy.
6.	SOS-7	VII/56/15 z dnia 30 kwietnia 2015 r.	Dz.Urz. poz. 2186 z dnia 11 maja 2015 r.	Miejscowy plan zagospodarowania przestrzennego obrębów Sośnica-Różaniec i Krobielowice Obszar obejmujący środkowo-południową część obrębu Sośnica-Różaniec i północno-wschodnią część obrębu Krobielowice
WSZEMIŁOWICE - JURCZYCE				
1.	GMK	Nr XXXII /267/96 z dnia 16 grudnia 1996r	Dz.Urz. nr 3, poz. 34 z dnia 21 lutego 1997r..	
2.	WSZ-1	VIII/86/07 z dnia 29 maja 2007r.	Dz.Urz. nr 154, poz. 1993 z dnia 26 czerwca 2007r.	

3.	WSZ-2	XXII/210/08 z dnia 24 lipca 2008r.	Dz.Urz. nr 260, poz. 2802 z dnia 25.09.2008r.	Zmiana miejscowego planu zagospodarowania przestrzennego wsi Wszemiłowice-Jurczyce dla terenów w południowej części obrębu Obszar obejmujący działki nr 109/3, 109/4, 110/3-110/5, 111/3, 111/4 w południowej części obrębu Wszemiłowice-Jurczyce
4.	WSZ-3	XLVI/423/10 z dnia 13 lipca 2010	Dz.U. nr 171 z 15.09.2010 poz. 2593	Miejscowy plan zagospodarowania przestrzennego wsi Wszemiłowice, gmina Kąty Wrocławskie dla terenów w zachodniej części obrębu Wszemiłowice-Jurczyce obejmujący zachodnią część obrębu Wszemiłowice-Jurczyce
5.	WSZ-4	XI/103/11 z dnia 22 lipca 2011	Dz.U. nr 245 z 30.11.2011 poz. 4311	Zmiana miejscowego planu zagospodarowania przestrzennego wsi Wszemiłowice-Jurczyce, dla terenów wsi Jurczyce Obszar obejmujący obszar wsi Jurczyce
6.	WSZ-5	XXV/324/16 z dnia 24 listopada 2016 r.	Dz.U. z 28.12.2016 poz. 6011	Miejscowy plan zagospodarowania przestrzennego wsi Jurczyce Obszar obejmujący obszar wsi Jurczyce
7.	WSZ-6	XXV/325/16 z dnia 24 listopada 2016 r.	Dz.U. z 28.12.2016 poz. 6012	Miejscowy plan zagospodarowania przestrzennego wsi Wszemiłowice Obszar obejmujący wieś Wszemiłowice
JASZKOTLE				
1.	GMK	XXIX/231/96 z dnia 30 października 1996	Dz.U. nr 17 z dnia 30 grudnia 1996 poz. 162	Miejscowy plan zagospodarowania przestrzennego wsi Jaskotle, gmina Kąty Wrocławskie obejmujący całą gminę Kąty Wrocławskie
2.	GAD-9	V/37/15 z dnia 26 lutego 2015r	DUW poz. 1008 z dnia 9 marca 2015r	Miejscowy plan zagospodarowania przestrzennego obrębu Gądów - Jaskotle, dla terenów we wsi Jaskotle Obszar obejmujący wieś Jaskotle
3.	GDA-6	XLII/445/14 z dnia 27 marca 2014	DUW poz. 1862 z dnia 10 kwietnia 2014r	Miejscowy plan zagospodarowania przestrzennego wsi Gądów-Jaskotle. Obszar obejmuje obszar o powierzchni ok. 2,26 ha, położony w obrębie Gądów – Jaskotle, w rejonie drogi wojewódzkiej nr 347
ZYBISZÓW				
1.	MOG-1	XII/108/03 z dnia 4 lipca 2003	DUW nr 126 z dnia 14 sierpnia 2003r poz. 2257	Zmiana w miejscowym planie zagospodarowania przestrzennego wsi Zybiszów,
KĄTY WROCLAWSKIE				
1.	WSZ-1	VIII / 86 /07 z dnia 29.05.2007r	Dz.Urz. nr 154, poz. 154 z dnia 26 czerwca 2007..	Zmiana w miejscowym planie zagospodarowania przestrzennego wsi Wszemiłowice. Obszar obejmujący rejon drogi wojewódzkiej, linii kolejowej i granicy z miastem Kąty Wrocławskie we wsi Wszemiłowice tereny zabudowy mieszkaniowej jednorodzinnej i wielorodzinnej, tereny zabudowy mieszkaniowo-usługowej, tereny usług
2.	KWR-0	Nr XXXII / 254 / 96 z dnia 16 grudnia 1996r	Dz.Urz. nr 3, poz. 21 z dnia 21 lutego 1997r..	Miejscowy plan zagospodarowania przestrzennego miasta Kąty Wrocławskie Obszar miasta Kąty Wrocławskie w granicach administracyjnych o powierzchni 634 hektarów oraz część obrębu Nowa Wieś Kącka o pow. 40 ha i części obrębu Wszemiłowice o pow. 20 ha
3.	KWR-1	IV/16/98 z 30 grudnia 1998r.	Dz.Urz. nr 3 poz. 77 z 8 marca 1999r.	Miejscowy plan zagospodarowania przestrzennego miasta Kąty Wrocławskie Obszar obejmujący działkę nr 3/3-4, 3/10-14, 4/4-7, 4/10-15, 9/28 AM2 w Kątach Wrocławskich likwidacja drogi w Kątach Wrocławskich

4.	KWR-2	XXV/159/2000 z dnia 22 08.2000r. XXIX / 179 / 2000 z dnia 30 listopada 2000r.	Dz.Urz. nr 1, poz. 13, z dnia 9 stycznia 2001r. Dz.Urz. nr 1 poz.8 z dnia 9 stycznia 2001r.	Zmiana w miejscowym planie zagospodarowania przestrzennego miasta Kąty Wrocławskie Obszar obejmujący działkę nr 378 AM6 w Kątach Wrocławskich teren usług handlu: centrum handlowe "PLUS",NULL,Nr XXV/159/2000 z 22 sierpnia 2000r."
5.	KWR-4	XLVIII / 346 / 02 z dnia 25 kwietnia 2002r.	Dz.Urz. nr 170, poz. 2401, z dnia 7 sierpnia 2002r.	Zmiana w miejscowym planie zagospodarowania przestrzennego miasta Kąty Wrocławskie obejmujący działki nr nr 2, część 4 AM2, 1-10, 11/2-17, 12, 14/1, 15/1-7 AM5, 1 AM6 w Kątach Wrocławskich likwidacja drogi w Kątach Wrocławskich
6.	KWR-6	XLII/294/05 z 30 sierpnia 2005r.	Dz.Urz. nr 228 poz. 3555 z 2005r.	Zmiana miejscowego planu zagospodarowania przestrzennego miasta Kąty Wrocławskie Obszar obejmujący działki nr 4/9-4/10, 4/13-4/14 w Kątach Wrocławskich tereny obiektów produkcyjnych, magazynowo - składowych i usługowe
7.	KWR-11	XII/125/07 z dnia 27 listopada 2007r.	Dz.Urz. nr 16 poz. 267 z 25.01.2008r..	Zmiana miejscowego planu zagospodarowania przestrzennego miasta Kąty Wrocławskie dla terenów w rejonie ulic Brzozowej i Jarzębinowej Obszar obejmujący działki nr 2/17-2/24 AM 18 obręb Kąty Wrocławskie
8.	KWR-12	XVII/167/08 z dnia 29 lutego 2008r.	Dz.Urz. nr 122 poz. 1436 z 30.04.2008r..	Zmiana miejscowego planu zagospodarowania przestrzennego miasta Kąty Wrocławskie dla obszaru w rejonie ulicy Popiełuszki i autostrady A-4Obszar obejmujący rejon ulic Popiełuszki i autostrady A-4
9.	KWR-15	XX/194/08 z dnia 30 maja 2008r.	Dz.Urz. nr 204 poz. 2288 z 28.07.2008	Zmiana miejscowego planu zagospodarowania przestrzennego miasta Kąty Wrocławskie obejmującego obszar położonego w rejonie cmentarza przy ul. Mireckiego w Kątach Wrocławskich Obszar obejmujący rejon cmentarza przy ul. Mireckiego
10.	KWR-16	XXIV/222/08 z dnia 26 września 2008r.	Dz.Urz. nr 312 poz. 3755 z 5grudnia 2008	Zmiana miejscowego planu zagospodarowania przestrzennego miasta Kąty Wrocławskie dla terenów w rejonie ulic Platanowej i Jarzębinowej Obszar obejmujący działki 2/3 - 2/14 w mieście Kąty Wrocławskie
11.	KWR-17	XXXI/286/09 z dnia 27 marca 2009r.	Dz.Urz. nr 86 poz. 1808 z 14 maja 2009r.	Zmiana miejscowego planu zagospodarowania przestrzennego miasta Kąty Wrocławskie Obszar obejmujący teren położony w sąsiedztwie stadionu sportowego przy ul. Zwycięstwa
12.	KWR-18	XXXIV/314/09 z dnia 26.06.2009r.	Dz.Urz. nr 136 poz. 2768 z 21 sierpnia 2009r.	Zmiana miejscowego planu zagospodarowania przestrzennego miasta Kąty Wrocławskie Obszar obejmujący teren przy ulicy Mireckiego
13.	KWR-19	XXXVIII/355/09 z 27.11.2009	Dz.Urz. nr 10 poz. 170 z 19.01.2010	Miejscowy plan zagospodarowania przestrzennego miasta Kąty Wrocławskie dla terenów w rejonie ulicy Leśnej Obszar dla terenów w rejonie ulicy Leśnej
14.	KWR-21	XXXV/358/13 z dnia 29.08.2013	Dz. Urz. z dnia 10.09.2013 poz. 4939	Miejscowy plan zagospodarowania przestrzennego miasta Kąty Wrocławskie dla terenów w rejonie ulicy Leśnej. Obszar dla terenów w rejonie ulicy Leśnej
15.	KWR-22	XXXVI/378/13 z dnia 26.09. 2013r. Wyrokiem WSA IISA/Wr 129/14 z 08.05.2014 stwierdzono nieważność: §9.1.a	Dz.Urz., poz. 5240, z dnia 7.10. 2013r.	Miejscowy plan zagospodarowania przestrzennego miasta Kąty Wrocławskie dla terenów w rejonie ulicy Lipowej i Mireckiego Obszar obejmujący działki nr 19, 82/1, 82/4,82/2, 82/3

16.	KWR-23	XXXIX/416/13 z dnia 30.12.2013 Wraz ze zmianą XVI/210/16 z dnia 25.02.2016 Obowiązujący zał. Nr 1 do uchwały XVI/210/16	Dz.Urz., poz. 236, z dnia 15.01. 2014r. Dz. Urz. poz. 1255 09.03.2016	Zmiana miejscowego planu zagospodarowania przestrzennego miasta Kąty Wrocławskie, dla terenów w rejonie ul. 1-go Maja i rzeki Strzegomianki Obszar obejmujący tereny w rejonie ul. 1-go Maja i rzeki Strzegomianki
17.	KWR-24	XLII/444/14 z dnia 27 marca 2014 r.	Dz.Urz. z 10 kwietnia 2014 Poz. 1861	Miejscowy plan zagospodarowania przestrzennego miasta Kąty Wrocławskie, dla terenów w rejonie ulic Lipowej, Platanowej i Brzozowej Obszar obejmuje teren ograniczony ulicami Lipową, Jarzębinową, Brzozową i platanową w granicach administracyjnych miasta Kąty Wrocławskie
18.	KWR-25	XLII/446/14 z dnia 27 marca 2014 r.	Dz.Urz. z 10 kwietnia 2014 Poz. 1863	Miejscowy plan zagospodarowania przestrzennego miasta Kąty Wrocławskie, dla terenów w rejonie ulic ks. Jerzego Popiełuszki i 1 Maja Obszar obejmuje fragment miasta Kąty Wrocławskie ograniczony działką ewidencyjną nr 37 od strony południowej oraz ulicami 1 Maja i Ks. Jerzego Popiełuszki
19.	KWR-26	XLIV/466/14 z dnia 27 maja 2014 r. Wyrokiem WSA IISA/Wr 1/15 z 12.03.2015 stwierdzono nieważność: §6 we fragmencie „w zakresie określonym przez organ konserwatorski”	Dz.Urz. z 9 czerwca 2014 Poz. 2692	Miejscowy plan zagospodarowania przestrzennego miasta Kąty Wrocławskie, dla terenów w rejonie ulicy Przemysłowej Obszar obejmujący obszar na terenie miasta Kąty Wrocławskie, w rejonie ulicy Przemysłowej
20.	KWR-27	XLIV/467/14 z dnia 27 maja 2014 r. Wyrokiem WSA IISA/Wr 1/15 z 05.03.2015 stwierdzono nieważność: §6 we fragmencie „w zakresie określonym przez organ konserwatorski”	Dz.Urz. z 9 czerwca 2014 Poz. 2693	Miejscowy plan zagospodarowania przestrzennego miasta Kąty Wrocławskie, dla terenów w rejonie ulic Spółdzielczej i Nowowiejskiej Obszar obejmuje teren miasta Kąty Wrocławskie w rejonie ulic Spółdzielczej i Nowowiejskiej
21.	KWR-31	XXI/278/16 z dnia 25 sierpnia 2016 r. Rozstrzygnięciem nadzorczym NKN.4131.49.66.2016.RB z 03.10.2016 stwierdzono nieważność we fragmentach: §4 ust. 1 pkt 1, pkt 3 i pkt 6, ust. 2 pkt 1 we fragmencie: "1KDD", ust. 3 pkt 2 lit. "b", ust. 4 pkt 2, ust. 5 pkt 3 we fragmencie: "1P/U, 1US", pkt 4, pkt 5 lit. "b", ust. 6 we fragmencie: "1KDD" i ust. 9 we fragmentach: "1US", "1P/U" i "1KDD", §6 ust. 1 pkt 6 we fragmencie: "i 1KDD", §10, §11, §12 i §16 oraz załącznika nr 1 1US/UO, 1P/U, 2P/U i 2KDPJ	Dz.Urz. z 6 września 2016 poz. 4078	Miejscowy plan zagospodarowania przestrzennego miasta Kąty Wrocławskie, dla terenów w rejonie ulicy Cypriana Kamila Norwida Obszar obejmujący rejon ulicy Cypriana Kamila Norwida w Kątach Wrocławskich

22.	KWR-32	XXI/279/16 z dnia 25 sierpnia 2016 r. Rozstrzygnięciem nadzorczym NKN.4131.49.65.2016.RB z 29.09.2016 stwierdzono nieważność we fragmentach: §2 ust. 1 pkt 4, §11 ust. 2 pkt 1 lit. "a" i ust. 4 pkt 2 i pkt 3, oraz §12 ust. 2 pkt 1 lit. "a" i lit. "c" i ust. 4 pkt 2 we fragmencie: "mieszkalnych wielorodzinnych" i "mieszkalno-usługowych" i pkt 3 Ze zmianą: XII/178/19 Z dnia 26.09.2019 r.	Dz.Urz. z 6 września 2016 poz. 4079 Dz.Urz. z 11 października 2019 r. poz. 5882	Zmiana miejscowego planu zagospodarowania przestrzennego miasta Kąty Wrocławskie, dla terenów w rejonie ulicy Fabrycznej, zatwierdzonego uchwałą nr XXI/279/16 Rady Miejskiej w Kątach Wrocławskich Obszar obejmujący rejon ul. Fabrycznej w mieście Kąty Wrocławskie
23.	KWR-33	XXIII/314/16 z dnia 27 października 2016 r.	Dz.Urz. z 25 listopada 2016 poz. 5332	Miejscowy plan zagospodarowania przestrzennego miasta Kąty Wrocławskie dla terenów w rejonie ulicy Grunwaldzkiej Obszar w rejonie ulicy Grunwaldzkiej w Kątach Wrocławskich
24.	KWR-34	XXIII/315/16 z dnia 27 października 2016 r.	Dz.Urz. poz. 5154 z 16 listopada 2016	Miejscowy plan zagospodarowania przestrzennego miasta Kąty Wrocławskie dla terenów w rejonie ulicy Brzozowej, Mireckiego i Platanowej Obszar miast0 Kąty Wrocławskie w okolice ulic Brzozowej, Mireckiego i Platanowej
25.	KWR-35	XXIII/316/16 z dnia 27 października 2016 r. Wyrokiem WSA IISA/Wr 682/17 z 29.11.2017 stwierdzono nieważność: załącznika nr 1 w zakresie terenu 5KDD	Dz.Urz. z 25 listopada 2016 poz. 5333	Miejscowy plan zagospodarowania przestrzennego miasta Kąty Wrocławskie, dla terenów w rejonie ulic ks. Jerzego Popiełuszki, Sobótki i Wrocławskiej Obszar miasta Kąty Wrocławskie w rejonie ul. ks. Jerzego Popiełuszki, Sobótki i Wrocławskiej
26.	KWR-36	XXXI/412/17 z dnia 25 maja 2017 r. Wyrokiem WSA IISA/Wr 682/17 z 12.12.2017 stwierdzono nieważność: §6 pkt 3	Dz.Urz. z 2 czerwca 2017 r. poz. 2708	Miejscowy plan zagospodarowania przestrzennego miasta Kąty Wrocławskie, w rejonie ulic Legionów i Sybiraków. Obszar ograniczony do terenów położonych w rejonie ulic Legionów i Sybiraków.
27.	KWR-38	XXXVIII/495/18 z dnia 25 stycznia 2018 r.	Dz.Urz. poz. 656 Z 9 lutego 2018 r.	Miejscowy plan zagospodarowania przestrzennego miasta Kąty Wrocławskie, w rejonie ulic 1 Maja i Makowej Obszar w rejonie ulicy 1 Maja i Makowej
28.	KWR-39	XLIII/552/18 z dnia 28 czerwca 2018 r.	DZ. Urz. poz. 3677 z dnia 17 07 2018 r.	Miejscowy plan zagospodarowania przestrzennego miasta Kąty Wrocławskie, dla terenów w rejonie ulicy Przemysłowej Obszar obejmujący rejon ulicy Przemysłowej
29.	KWR-40	VIII/130/19 z dnia 30 maj 2018 r. Wyrokiem WSA IISA/Wr 780/19 z 04.02.2020 stwierdzono nieważność: §16.3.8.a	DZ. Urz. poz. 3855 z dnia 17 czerwca 2019 r.	Miejscowy plan zagospodarowania przestrzennego miasta Kąty Wrocławskie w rejonie ulicy ks. Jerzego Popiełuszki Obszar położony w rejonie ulicy Popiełuszki i Zielińskiego
30.	KWR-41	XIV/212/19 z dnia 28 listopada 2019 r. r.	DZ. Urz. poz. 7674 z dnia 20 grudnia 2019 r.	Miejscowy plan zagospodarowania przestrzennego miasta Kąty Wrocławskie, dla terenów sportowo- rekreacyjnych Obszar ograniczony do działek nr 6/1, 6/3, 6/5, 8 oraz 11 w mieście Kąty Wrocławskie

2. Strategia rozwoju lokalnego Miasta i Gminy Kąty Wrocławskie na lata 2009-2020: Uchwała Rady Miejskiej XXIX/266/09 z dnia 30 stycznia 2009 r.

5. Opis systemu zbierania ścieków komunalnych w obrębie aglomeracji.

Realizacją usług dotyczących zbiorowego odprowadzania ścieków w obszarach i granicach aglomeracji zajmuje się **Zakład Gospodarki Komunalnej Sp. z o.o.** ul. 1-Maja 26B w Kątach Wrocławskich.

5.1 Informacja na temat istniejącej kanalizacji, liczby stałych mieszkańców i czasowo przebywających na terenie aglomeracji.

Stopień skanalizowania aglomeracji wynosi 96,7%. 2,6% korzysta ze zbiorników bezodpływowych, zaś 0,7% z przydomowych oczyszczalni ścieków. Liczba mieszkańców aglomeracji Kąty Wrocławskie wynosi 17 784, w tym skanalizowanych jest 17 205 mieszkańców.

Tabela 1. Istniejąca sieć kanalizacji, liczba mieszkańców

L.p.	OPIS	Ilość
1.	Długość sieci kanalizacji sanitarnej grawitacyjnej (w km)	67,8
2.	Długość sieci kanalizacji sanitarnej tłocznej (w km)	65,3
3.	Długość sieci kanalizacji ogólnospławnej (w km)	19
4.	Razem długość sieci kanalizacyjnej (w km)	152,10
5.	Liczba mieszkańców (pobyt stały)	17 313
6.	Liczba osób czasowo przebywających w aglomeracji	471
7.	Liczba mieszkańców (pobyt stały + czasowy)	17 784
8.	Liczba mieszkańców skanalizowanych	17 205
9.	Liczba mieszkańców obsługiwana przez przydomowe oczyszczalnie	126
10.	Liczba mieszkańców obsługiwanych przez tabor asenizacyjnych (użytkowanie zbiorników bezodpływowych)	453

Stan na 17.11.2020 r.

5.2 Ilość ścieków przemysłowych (powstających w zakładach przemysłowych i usługowych), odprowadzanych do kanalizacji.

Zakłady przemysłowe i usługowe zlokalizowane na terenie aglomeracji odprowadzają dobowo ładunek ścieków w ilości **321,34 m³ /d** o stężeniu BZT5 **500 [gO₂/m³]**

RLM - obliczenia

Ilość ścieków przemysłowych – **321,34 [m³ /d]**

Stężenie BZT5 – **500 [gO₂/m³]**

Ładunek zanieczyszczeń w ściekach odprowadzanych z obiektów przemysłowych i usługowych:

$$RLM = Q_{\text{śrd}} \cdot BZT5_{\text{śr}} / 60 = 321,34 \cdot 500 / 60 = 160.670,1 / 60 = 2\,677$$

RLM (Równoważona Liczba Mieszkańców) - wyraża wielokrotność ładunku zanieczyszczeń w ściekach odprowadzanych z obiektów przemysłowych i usługowych w stosunku do jednostkowego ładunku zanieczyszczeń w ściekach z gospodarstw domowych, odprowadzanych od jednego mieszkańca w ciągu doby. W Polsce przyjmuje się, że ładunek BZT5 pochodzący od 1 mieszkańca równy jest 60g O₂/dobę.

Ścieki powstające na terenie aglomeracji w zakładach przemysłowych i usługowych posiadają skład chemiczny ścieków komunalnych. Zakłady przemysłowe, które są podłączone do sieci kanalizacyjnej należą w większości do przemysłu lekkiego.

Tabela 2. Zanieczyszczenia ścieków przemysłowych.

Wskaźnik	Wartość wskaźnika zanieczyszczeń w ściekach dopływających do oczyszczalni
BZT5 [mgO₂/dm³]	500
ChZT [mgO₂/l]	1050,0
Zawiesina ogólna [mg/l]	275,0
Azot ogólny [mgN/l]	235
Fosfor ogólny [mgP/l]	19,6

Stan za rok 2019

5.3 Ilość osób przebywających w aglomeracji czasowo.

Ilość osób przebywająca czasowo w aglomeracji Kąty Wrocławskie została oszacowana na podstawie ilości miejsc noclegowych ujętych w ewidencji obiektów hotelarskich oraz zakładów opiekuńczych zlokalizowanych na terenie aglomeracji. Na terenie aglomeracji zarejestrowanych jest:

- 11 podmiotów hotelarskich o łącznej liczbie zgłoszonych miejsc: **346**

oraz zakłady opiekuńcze:

- Zakład Opiekuńczo Leczniczy dla Dzieci im. Jana Pawła II Zgromadzenia Sióstr Maryi Niepokalanej w Jasz kotlu z **58** miejscami dla pacjentów,

- Zakład Poprawczy w Sadowicach z internatem dla **32** osób;

- Powiatowe Centrum Usług Społecznych w Kątach Wrocławskich z miejscami dla **35** wychowanków;

5.4 RLM dostarczany do oczyszczalni ścieków taborem asenizacyjnym – przemysł.

Na terenie aglomeracji nie występują sytuacje, w których do oczyszczalni ścieków są dostarczane ścieki przemysłowe przez tabor asenizacyjny.

5.5. Kanalizacja sanitarna planowana na obszarze aglomeracji.

5.5.1 Sieć kanalizacyjna o wskaźniku koncentracji nie mniejszym niż 120 osób na 1 km sieci.

Na terenie aglomeracji nie jest planowana budowa sieci kanalizacyjnej o wskaźniku koncentracji nie mniejszym niż 120 osób na km sieci.

5.5.2 Sieć kanalizacyjna o wskaźniku koncentracji nie mniejszym niż 90 osób na 1 km sieci.

Na terenie aglomeracji nie jest planowana budowa sieci kanalizacyjnej o wskaźniku koncentracji nie mniejszym niż 90 osób na km sieci.

6. Informacja o istniejącej oczyszczalni ścieków.

6.1 Informacje na temat oczyszczalni ścieków.

Ścieki, które są generowane na terenie aglomeracji Kąty Wrocławskie oczyszczane są w Oczyszczalni Ścieków w Jurczycach, gm. Kąty Wrocławskie. W tabeli 4 zostały zawarte dane charakteryzujące oczyszczalnię ścieków.

Tabela 4. Dane dotyczące oczyszczalni ścieków.

Nazwa oczyszczalni ścieków	Oczyszczalnia Ścieków w Jurczycach
Lokalizacja	Jurczyce, Leśna 4, 55-080 Kąty Wrocławskie
Dane kontaktowe (telefon, e-mail, fax)	601 590 840, zgk@zgk-katy.pl
Pozwolenie wodnoprawne na odprowadzanie ścieków z oczyszczalni do środowiska (data, znak, oznaczenie organu, termin ważności decyzji)	Decyzja nr 448/2013 z dnia 22.10.2013 r. znak SP-OŚ.6341.153.2013.AR wydana przez Starostę Powiatu Wrocławskiego na okres .od 01.01.2016 do 31.12.2025 r.
Współrzędne geograficzne oczyszczalni	Długość (E) 16°77'78" Szerokość (N) 51,04'27"
Współrzędne geograficzne wylotu	Długość (E) 16°78'16" Szerokość (N) 51°04'24"
Technologia oczyszczania ścieków	Mechaniczno – biologiczna
Bezpośredni odbiornik	Rzeka Bystrzyca
Kilometraż miejsca odprowadzania ścieków oczyszczonych	28+500

Dane dotyczące średnich i maksymalnych przepustowości oczyszczalni ścieków oraz ilości dostarczanych ścieków zostały zawarte w tabeli 5.

Tabela 5. Dane dotyczące przepustowości oczyszczalni ścieków.

OPIS	Wartość
Średnia dobową ilość ścieków powstających na terenie aglomeracji [m3/d]	2 676
Średnia dobową wydajność oczyszczalni [m3/d]	2 676
maksymalna dobową [m3/d]	2 825
maksymalna roczna [m3/rok]	976 648
Projektowa wydajność oczyszczalni ścieków [RLM]	34 200

6.2 Informacje o ilości i jakości ścieków powstających na terenie aglomeracji.

Ilość powstających ścieków na terenie aglomeracji Kąty Wrocławskie pochodzących od mieszkańców, turystów i przemysłu wynosi 879,5 tys. m³/rok [stan na 31.12.2019 r.]. Ilość ścieków dostarczonych przez tabor asenizacyjny z rejonu gminy Kąty Wrocławskie: 19,8 tys. m³ /rok oraz ścieki oczyszczone systemami indywidualnymi - typu przydomowe oczyszczalnie ścieków wyniósł 5,5 tys. m³ /rok (przy założeniu ilości odprowadzenia ścieków przez osobę: 120 l/mieszkańca/d). Ilość ścieków powstających na terenie aglomeracji nieobjętych systemem kanalizacji zbiorczej przedstawiono w Tabeli 6.

Tabela 6. Dane dotyczące wytworzonych ścieków.

OPIS	Wartość
Ilość ścieków oczyszczona systemami indywidualnymi (przydomowe oczyszczalnie ścieków) [m3/d]	15,1

Ilość ścieków komunalnych dostarczonych do oczyszczalni taborem asenizacyjnym (tylko ścieki z terenu aglomeracji) [m3/d]	54,4
Ilość ścieków komunalnych dostarczonych do oczyszczalni siecią kanalizacyjną [m3/d]	2 340
Ilość ścieków wytworzonych w 2019 roku na terenie aglomeracji [tys. m3/rok]	879,5

Stan na 31.12.2019 r.

W tabeli 7 zostały ujęte wartości dotyczące wskaźników zanieczyszczeń ścieków, które doprowadzane są do oczyszczalni i które są już oczyszczone. Wartości zanieczyszczeń ścieków oczyszczonych skonfrontowano z wartościami dopuszczalnymi, które zostały ujęte w rozporządzeniu Ministra Gospodarki Morskiej i Żeglugi Śródlądowej z dnia 12 lipca 2019 r.

Tabela 7. Średnie roczne stężeń zanieczyszczeń w ściekach dopływających do oczyszczalni oraz w ściekach oczyszczonych.

Wskaźnik	Wartość wskaźnika zanieczyszczeń w ściekach dopływających do oczyszczalni	Wartość wskaźnika zanieczyszczeń w ściekach oczyszczonych	Wartości dopuszczalne – według decyzji nr 448/2013 z dnia 22.10.2013 wydanej przez Starostę Powiatu Wrocławskiego dla oczyszczalni ścieków w Jurzycach	Procentowa wartość redukcji substancji zanieczyszczonych
BZT5 [mgO2/l]	359	5	15	99 %
ChZT [mgO2/l]	1007	34	125	97%
Zawiesina ogólna [mg/l]	428	8	35	98%
Azot ogólny [mgN/l]	99,6	12,3	15	88%
Fosfor ogólny [mgP/l]	10,5	1,66	2	84%

Stan na 31.12.2019 r.

Z powyższych danych wynika, iż oczyszczalnia ścieków spełnia wymagania odnośnie jakości ścieków oczyszczonych określonych przedmiotowym rozporządzeniem.

6.3. Nazwy zakładów, których podłączenie do systemu kanalizacji zbiorczej jest planowane.

Do końca roku 2020 brak planów podłączenia nowych sieci kanalizacyjnych z zakładów.

6.4 Informacje dotyczące indywidualnych systemów oczyszczania ścieków obsługujących mieszkańców aglomeracji.

Na terenie aglomeracji Katy Wrocławskie znajduje się 142 zbiorniki bezodpływowe, z których korzysta 453 osoby oraz 36 przydomowe oczyszczalnie ścieków z których korzysta 126 mieszkańców. W roku 2019 do oczyszczalni ścieków w Jurzycach dostarczono taborem asenizacyjnym 19,8 tys. m3 ścieków komunalnym, które zostały wytworzone w przydomowych zbiornikach bezodpływowych zlokalizowanych

na terenie aglomeracji Kąty Wrocławskie. W przydomowych oczyszczalniach ścieków ilość oczyszczonych ścieków wyniósł 5,5 tys. m³ /rok.

Tabela 8. Dane dotyczące indywidualnych systemów oczyszczania

	Ilość instalacji	Ilość osób
Przydomowe oczyszczalnie ścieków	36	126
Zbiorniki bezodpływowe	142	453
Razem	178	579

Stan na 17.11.2020 r.

7. Uzasadnienie określonej dla aglomeracji równoważnej liczby mieszkańców.

Tabela 9. Dane dotyczące określenia RLM dla aglomeracji Kąty Wrocławskie.

Lp.	WYSZCZEGÓLNIENIE	RLM
1.	Liczba mieszkańców zameldowanych na stałe korzystających z istniejącej sieci kanalizacyjnej	16 761
2.	Równoważna Liczba Mieszkańców wynikająca z dobowego ładunku ścieków odprowadzanych przez zakłady przemysłowe i usługowe korzystające z istniejącej sieci kanalizacyjnej (pkt 5.2)	2 677
3.	Osoby czasowo przebywające w aglomeracji korzystające z sieci kanalizacyjnej	444
4.	Liczba mieszkańców korzystających z indywidualnych systemów oczyszczania ścieków - zbiorniki bezodpływowe (pkt 6.4)	426
5.	RLM dostarczany do oczyszczalni ścieków taborem asenizacyjnym – przemysł	0
6.	RLM osób czasowo przebywających w aglomeracji dostarczany do oczyszczalni ścieków taborem asenizacyjnym	27
7.	Liczba mieszkańców korzystających z indywidualnych systemów oczyszczania ścieków - oczyszczalnie przydomowe (pkt 6.4)	126
8.	Równoważna Liczba Mieszkańców RLM suma	20 461

Równoważna Liczba Mieszkańców aglomeracji Kąty Wrocławskie uwzględnia zgodnie z Rozporządzeniem Ministra Gospodarki Morskiej i Żeglugi Śródlądowej z dnia 27 lipca 2018 r. w sprawie sposobu wyznaczania obszarów i granic aglomeracji (Dz. U. z 2018 r., poz. 1586) następujące składowe:

- ścieki pochodzące od stałych mieszkańców aglomeracji, którzy korzystają z sieci kanalizacyjnej oraz z przydomowych oczyszczalni i zbiorników bezodpływowych, gdzie 1 RLM aglomeracji odpowiada 1 stałemu mieszkańcowi aglomeracji;
- z przemysłu aglomeracji, przy czym ładunek został przeliczony zgodnie z art. 86 ust. 3 pkt 2 ustawy z dnia 20 lipca 2017 r – Prawo wodne;
- osoby czasowo przebywających na terenie aglomeracji, gdzie 1 RLM aglomeracji odpowiada 1 zarejestrowanemu miejscu noclegowemu.

We wcześniejszych punktach zostały przedstawione wszystkie dane potrzebne do wyliczenia RLM.

Zgodnie z tabelą 9 zostaje wyznaczona aglomeracja Kąty Wrocławskie o Równoważnej Liczbie Mieszkańców RLM 20 461.

Gmina Kąty Wrocławskie planuje w latach 2021 – 2023 realizację inwestycji pn. „Kanalizacja sanitarna Smolec ul. Laurowa/Radosna/Słoneczna/Ładna/ Parkowa wraz z przepompownią”. W ramach inwestycji zostanie wybudowanych ok. 1 242 m kanalizacji grawitacyjnej, 37 m kanalizacji tłocznej oraz przepompownia ścieków. Planowany koszt budowy wynosi 3,4 mln zł. Teren planowanej inwestycji jest mocno rozwojowy urbanistycznie. Obecnie trwa zabudowa mieszkaniowa tego obszaru. Docelowo nowo powstałe budynki mieszkaniowe będą podłączane do sieci kanalizacyjnej.

Ponadto analiza danych przeprowadzonych podczas prac przy aktualizacji aglomeracji wykazała grupę osób korzystających z bezodpływowych zbiorników, pomimo stworzonych przez Gminę warunków przyłączenia do kanalizacji sanitarnej. W związku z powyższym planuje się przeprowadzenie procedury egzekwowania obowiązku podłączenia obiektów do systemu kanalizacji sanitarnej wynikającego z przepisu prawa.

Na skutek wyżej wymienionych działań przewiduje się osiągnięcie wymaganego stopnia skanalizowania aglomeracji i przeprowadzenie ponownej aktualizacji aglomeracji Kąty Wrocławskie.

8. Informacje o strefach ochronnych ujęć wody, zawierające oznaczenie aktów prawa miejscowego ustanawiających te strefy oraz zakazy, nakazy i ograniczenia obowiązujące na tych terenach.

Na terenie gminy Kąty Wrocławskie występują następujące strefy ochrony bezpośredniej ujęć wód podziemnych będących eksploatowanych przez ZGK Sp. z o.o.:

1/ Kąty Wrocławskie - Decyzja Dyrektora Zarządu Zlewni w Legnicy PGW Wody Polskie z dn. 28.09.2020r. nr 12/2020 znak WR.ZUZ.1.4100.12.2020.EG ustanawiająca teren ochrony bezpośredniej dla studni Ib, Iib, IIIa, IVa i Va.

1.1 dla studni nr Ib, Iib, IIIa, dz. nr 6/3 AM12 Kąty Wrocławskie, obszar terenu strefy ochrony bezpośredniej:
wielokąt o wymiarach:
59,2mx66,8mx61,3mx48,9mx61,6mx68,3mx19,5mx14,5mx32,1mx14,7mx65mx
42,1mx10mx34,2mx169,7m

1.2 dla studni IVa, dz. nr 37 AM12 Kąty Wrocławskie, obszar terenu strefy ochrony bezpośredniej:
czworokąt o wymiarach: 20mx20mx20mx20m

1.3 dla studni Va, dz. nr 40 AM12 Kąty Wrocławskie, obszar terenu strefy ochrony bezpośredniej:
czworokąt o wymiarach: 21mx21mx21mx21m

Na terenie ochrony bezpośredniej zakazuje się użytkowania gruntów do celów niezwiązanych z eksploatacją ujęcia wody.

Na terenie ochrony bezpośredniej należy:

1. Odprowadzać wody opadowe lub roztopowe w sposób uniemożliwiający przedostawanie się ich do urządzenia służącego do poboru wody.
2. Zagospodarować teren zielenią.
3. Odprowadzać poza granicę terenu ochrony bezpośredniej ścieki z urządzeń sanitarnych przeznaczonych do użytku dla osób zatrudnionych przy obsłudze urządzeń służących do poboru wody.
4. Ograniczyć wyłącznie do niezbędnych potrzeb przebywanie osób niezatrudnionych przy obsłudze urządzeń służących do poboru wody.

Oznaczenie granic terenu ochrony bezpośredniej:

1. Teren ochrony bezpośredniej należy ogrodzić.
2. Na ogrodzeniu należy umieścić tablice zawierające informację o ustanowieniu strefy ochronnej i zakazie wstępu osób nieupoważnionych.
3. Zakazuje się niszczenia i uszkodzenia tablic zawierających informacje o ustanowieniu strefy ochronnej i zakazie wstępu osób nieupoważnionych.

2/ Pietrzykowice – Decyzja Starosty Powiatu Wrocławskiego z dn. 13.09.2010r. nr 363/2010r. znak SP/OŚ/16518/TK/6223-S-06/2010 – ustanawiająca teren ochrony bezpośredniej dla studni Iz, II, III.

1.1 dla studni nr Iz, II, dz. nr 128/29 obręb Pietrzykowice - Rybnica, powierzchnia obszar terenu strefy ochrony bezpośredniej: 725 m²

1.2 dla studni III, dz. nr 128/18 obręb Pietrzykowice - Rybnica, powierzchnia obszar terenu strefy ochrony bezpośredniej: 482 m²

Na terenie ochrony bezpośredniej należy:

1. utrzymać w należytym stanie technicznym ogrodzenia terenu ochrony bezpośredniej oraz tablic informacyjnych,

2. należy utrzymać zieleni na terenie ochrony bezpośredniej,
3. zapewnić na terenie ochrony bezpośredniej:
 - użytkowania gruntu wyłącznie do celów związanych z eksploatacją ujęcia,
 - odprowadzenia wód opadowych w sposób uniemożliwiający przedostanie się ich do ujęcia,
 - ograniczenia do niezbędnych potrzeb przebywania osób nie zatrudnionych przy obsłudze ujęcia.

3/ Smolec – Decyzja Dyrektora Zarządu Zlewni we Wrocławiu PGW Wody Polskie z dn. 10.07.2020 r. znak WR.ZUZ.5.4100.5.2020.KG ustanawiająca teren ochrony bezpośredniej dla studni 1 oraz 1Z.

1.1 dla studni nr 1 oraz 1Z dz. nr 511/2, 510/1 obręb Smolec, powierzchnia obszaru terenu strefy ochrony bezpośredniej: 1900 m²,

W strefie ochronnej obejmującej wyłącznie teren ochrony bezpośredniej przedmiotowego ujęcia wód podziemnych zakazana jest wszelka działalność niezwiązana z eksploatacją ujęcia wody. W związku z tym w jej obrębie należy zapewnić:

1. wykorzystanie terenu strefy wyłącznie do celów związanych z funkcjonowaniem ujęcia wody,
2. odprowadzanie wody opadowej i roztopowej w sposób uniemożliwiający przedostawanie się ich do urządzeń służących do poboru wody,
3. zagospodarowanie terenu zielenią,
4. odprowadzanie poza granice terenu ochrony bezpośredniej ścieków z urządzeń sanitarnych przeznaczonych do użytku dla osób zatrudnionych przy obsłudze urządzeń służących do poboru wody,
5. - ograniczenie przebywania do niezbędnych potrzeb, osób niezatrudnionych przy eksploatacji urządzeń służących do poboru wody.

W związku z ustanowieniem strefy ochrony bezpośredniej zobowiązuje się właściciela ujęcia wody podziemnej do:

- ogrodzenia terenu strefy ochrony bezpośredniej w kształcie wieloboku,
- umieszczenia na ogrodzeniu tablicy zawierającej informacje o ustanowieniu strefy ochronnej i zakazie wstępu osób nieupoważnionych.

W związku z ustanowieniem strefy ochrony bezpośredniej zakazuje się niszczenia, uszkodzenia lub przemieszczania tablic zawierających informacje o ustanowieniu strefy ochronnej i zakazie wstępu osób nieupoważnionych.

4/ Sadków – Decyzja Starosty Powiatu Wrocławskiego z dn. 31.16.2010r. nr 564/2010 znak SP/OŚ/2263/TK/6223-S-9/2010 ustanawiająca teren ochrony bezpośredniej dla studni 1 i 2.

1.1 dla studni nr 1 oraz 2 dz. nr 146/5 obręb Sadków, powierzchnia obszaru terenu strefy ochrony bezpośredniej: 1426 m², czworokąt o wymiarach 45,0x30,0x47,0x32,0 m

Na terenie ochrony bezpośredniej należy:

1. utrzymać w należyтым stanie technicznym ogrodzenie terenu ochrony bezpośredniej oraz tablice informacyjno - ostrzegawcze,
2. zapewnić użytkowanie gruntu wyłącznie do celów związanych z eksploatacją studni,
3. odprowadzić wody opadowe w sposób uniemożliwiający przedostanie się ich do studni,
4. ograniczyć do niezbędnych potrzeb przebywanie osób nie zatrudnionych przy obsłudze ujęcia.

5/ Kębłowice – Decyzja Starosty Powiatu Wrocławskiego z dn. 22.12.2015r. nr 642/2015 znak SP-OŚ.6320.2.2015.TK ustanawiająca teren ochrony bezpośredniej dla studni 1 i 1a.

1.1 dla studni nr 1 oraz 1a dz. nr 7/32 obręb Kębłowice, powierzchnia obszaru terenu strefy ochrony bezpośredniej: 4,9 ara, czworokąt o wymiarach 23,0x21,0x24,0x22,0 m

Na terenie ochrony bezpośredniej należy:

1. utrzymywać w należyтым stanie technicznym ogrodzenia terenu ochrony bezpośredniej oraz tablic informacyjno - ostrzegawczych,
2. należy utrzymywać zieleni na terenie ochrony bezpośredniej,
3. zapewnić na terenie ochrony bezpośredniej:

- użytkowania gruntu wyłącznie do celów związanych z eksploatacją ujęcia,
- odprowadzenia wód opadowych w sposób uniemożliwiający przedostawanie się ich do ujęcia,
- ograniczenia do niezbędnych potrzeb przebywanie osób nie zatrudnionych przy obsłudze ujęcia.

6/ Bogdaszowice – Decyzja Starosty Powiatu Wrocławskiego z dn. 31.12.2010r. nr 561/2010 znak SP/OŚ/2264/TK/6223-S-10/2010 ustanawiająca teren ochrony bezpośredniej dla studni I – Uwaga: ujęcie w Bogdaszowicach nie jest obecnie eksploatowane.

1.1 dla studni nr 1 dz. nr 199/2 obręb Bogdaszowice, powierzchnia obszaru terenu strefy ochrony bezpośredniej: 0,03ha, kwadrat o boku 17,5 m

Na terenie ochrony bezpośredniej należy:

1. utrzymać w należyтым stanie technicznym ogrodzenie terenu ochrony bezpośredniej oraz tablice informacyjno - ostrzegawcze,
2. zapewnić użytkowanie gruntu wyłącznie do celów związanych z eksploatacją studni,
3. odprowadzić wody opadowe w sposób uniemożliwiający przedostanie się ich do studni,
4. ograniczyć do niezbędnych potrzeb przebywanie osób nie zatrudnionych przy obsłudze ujęcia.

7/ Kąty Wrocławskie - Decyzja Dyrektora Zarządu Zlewni w Legnicy PGW Wody Polskie z dn. 02.09.2019 r. nr 31/2019 znak WR.ZZŚ.1.4100.31.2019.EG ustanawiająca teren ochrony bezpośredniej dla ujęcia wody podziemnej ze studni 1KW

1.1 dla studni nr 1KW dz. nr 6/3 AM21 obręb Kąty Wrocławskie, powierzchnia obszaru terenu strefy ochrony bezpośredniej: 56m², prostokąt o wymiarach 7mx8mx7mx8mx

Na terenie ochrony bezpośredniej zakazuje się użytkowania gruntów do celów niezwiązanych z eksploatacją ujęcia wody.

Na terenie ochrony bezpośredniej należy:

1. Odprowadzać wody opadowe lub roztopowe w sposób uniemożliwiający przedostawanie się ich do urządzenia służącego do poboru wody.
2. Zagospodarować teren zielenią.
3. Odprowadzać poza granicę terenu ochrony bezpośredniej ścieki z urządzeń sanitarnych przeznaczonych do użytku dla osób zatrudnionych przy obsłudze urządzeń służących do poboru wody.
4. Ograniczyć wyłącznie do niezbędnych potrzeb przebywanie osób niezatrudnionych przy obsłudze urządzeń służących do poboru wody.

Oznaczenie granic terenu ochrony bezpośredniej:

1. Teren ochrony bezpośredniej należy ogrodzić.
2. Na ogrodzeniu należy umieścić tablice zawierające informację o ustanowieniu strefy ochronnej i zakazie wstępu osób nieupoważnionych.
3. Zakazuje się niszczenia i uszkodzenia tablic zawierających informacje o ustanowieniu strefy ochronnej i zakazie wstępu osób nieupoważnionych.

Powyższe decyzje zawierają informacje o strefach ochronnych ujęć wody, o terenach ochrony bezpośredniej wraz z informacjami o tych strefach, o zakazach, nakazach i ograniczeniach obowiązujących na tych terenach.

9. Informacje o obszarach ochronnych zbiorników wód śródlądowych zawierające oznaczenie aktów prawa miejscowego ustanawiających te obszary oraz zakazy, nakazy i ograniczenia obowiązujące na tych obszarach.

Na terenie gminy Kąty Wrocławskie nie ma zbiorników wód śródlądowych ujętych w obszarach ochronnych.

10. Informacje o formach ochrony przyrody, o których mowa w art. 6 ustawy z dnia 16 kwietnia 2004 r. o ochronie przyrody, zawierające nazwę formy ochrony przyrody oraz tytuł i miejsce ogłoszenia

aktu prawnego tworzącego, ustanawiającego albo wyznaczającego formę ochrony przyrody, oraz informacje o obszarach mających znaczenie dla Wspólnoty znajdujących się na liście, o której mowa w art. 27 ust. 1 tej ustawy.

10.1 Obszary Natura 2000

SOO „Łęgi nad Bystrzycą”

Data zaproponowania obszaru jako OZW: 2009-10

Data wyznaczenia obszaru jako OZW(*): 2011-03-01

Dane aktu prawnego o utworzeniu:

Dyrektywa siedliskowa

Decyzja Komisji z dnia 10 stycznia 2011 r. w sprawie przyjęcia na mocy dyrektywy Rady 92/43/EWG czwartego zaktualizowanego wykazu terenów mających znaczenie dla Wspólnoty składających się na kontynentalny region biogeograficzny (notyfikowana jako dokument nr C(2010) 9669)(2011/64/UE), publikacja: Dziennik Urzędowy Unii Europejskiej z dnia 211-02-08, L 33 str. 146,

Kod: PLH020103

Powierzchnia: 2084.4 ha

Opis obszaru: Obszar obejmuje dolinę rzeki Bystrzycy od Kątów Wrocławskich do Leśnicy we Wrocławiu, a także odcinek doliny Strzegomki od Stoszyc do ujścia tej rzeki do Bystrzycy. Na całym obszarze dominują zbiorowiska leśne, oraz mozaika łąk, pastwisk i pól uprawnych. Głównymi typami siedlisk przyrodniczych są: lasy łąkowe, grądy oraz nizinne łąki użytkowane ekstensywnie. Rzeki Bystrzyca i Strzegomka na przeważającej długości zachowały naturalny charakter.

Wartość przyrodnicza i znaczenie: Obszar stanowi uzupełnienie sieci w zakresie ochrony siedlisk związanych z doliną dużej rzeki, a zwłaszcza lasów łąkowych (91E0, 91F0) i grądów, jak i łąk - trzęślicowych i selernicowych, typowo tu wykształconych i świetnie zachowanych. Zbiorowiskom tym towarzyszą liczne gatunki zwierząt, w tym szereg bezkręgowców, płazów oraz ryb i ssaków z II załącznika Dyrektywy Siedliskowej.

10.2 Rezerваты przyrody

Na terenie aglomeracji Katy Wrocławskie nie występują rezerваты przyrody.

10.3 Park krajobrazowy

PARK KRAJOBRAZOWY „DOLINA BYSTRZYCY”

Data utworzenia: 27-10-1998 r.

Dane aktu prawnego o utworzeniu:

1. Rozporządzenie Nr 17 Wojewody Wrocławskiego z dnia 27 października 1998 r. w sprawie utworzenia i ochrony Parku Krajobrazowego "Dolina Bystrzycy", data publikacji: Dziennik Urzędowy Województwa Wrocławskiego, Dz. Urz. Woj. Dolnośląskiego z 1998 r. nr 19, poz. 210
2. Rozporządzenie Wojewody Dolnośląskiego z dnia 21 listopada 2006 r. w sprawie Parku Krajobrazowego "Dolina Bystrzycy", data publikacji: Dziennik Urzędowy Województwa Dolnośląskiego, Dz. Urz. Woj. Dolnośląskiego Nr 252, poz. 3735 z dnia 1 grudnia 2006 r.
3. rozporządzenie zmieniające: Rozporządzenie Nr 22 Wojewody Dolnośląskiego z dnia 28 listopada 2008 r. zmieniające rozporządzenie Wojewody Dolnośląskiego w sprawie Parku Krajobrazowego "Dolina Bystrzycy", data publikacji: Dziennik Urzędowy Województwa Dolnośląskiego, Dz. Urz. Woj. Dolnośląskiego Nr 317 poz. 3921 z dnia 10 grudnia 2008 r.

Powierzchnia Parku: 8 570 ha

Powierzchnia otuliny: park nie posiada otuliny

Położenie administracyjne:- powiat wrocławski: gmina Wrocław, Kąty Wrocławskie, Mietków, Sobótka.- powiat średzki: gmina Miękinia Położenie i obszar Parku: Park położony jest w sąsiedztwie aglomeracji Wrocławia. Łączy stosunkowo dobrze zachowane tereny leśne w Sudetach z jednym z najlepiej wykształconych na terenie Polski korytarzem ekologicznym Doliny Odry. Osią Parku jest rzeka Bystrzyca,

jeden z najważniejszych lewobrzeżnych dopływów Odry. Źródła Bystrzycy znajdują się na wysokości 620 m n.p.m. w Górach Kamiennych, niedaleko granicy z Czechami. Jej głównymi dopływami są Strzegomka i Czarna Woda. Park znajduje się w całości na Nizinie Śląskiej - w części zwanej Równiną Wrocławską. Okolice Mietkowa są obszarem lekko falistej moreny dennej zlodowacenia środkowopolskiego. Kulminacjami są pagóry starszego podłoża z czwartorzędowymi glinami morenowymi zalegającymi na stokach. Porozdzielane są one resztkami powierzchni zrównań denudacyjnych. Generalnie teren jest nachylony ku północnemu wschodowi, zgodnie z kierunkiem spływu Bystrzycy. Na obszarze Parku można wyróżnić dwie duże grupy występujących form terenu: - formy strukturalne- formy denudacyjno-erozyjne i akumulacyjno - erozyjne. Na terenie Parku znajduje się sztuczny zbiornik retencyjny zwany Zbiornikiem Mietkowskim, o powierzchni 9,2 km². Z dna zbiornika prowadzona jest eksploatacja kruszywa. Jednym z głównych zadań, jakie ma spełniać Zbiornik jest polepszenie warunków żeglugowych na Odrze w okresach niskich stanów wód. W szerokiej dolinie Bystrzycy znajdują się liczne zwirownie, z których znaczna część jest już nieczynna. Z punktu widzenia geograficznego dolina Bystrzycy może uchodzić za dydaktyczny przykład doliny, z wykształconym korytem i łożyskiem, doskonale widocznym systemem terasowym oraz licznymi starorzeczami. Część starorzeczy jest silnie zabagniona, często porośnięta roślinnością wodolubną, inne - mocno podeschnięte służą jako pastwiska lub łąki kośne.

Park został utworzony zgodnie z [Rozporządzeniem Wojewody Dolnośląskiego z dnia 21 listopada 2006 r. w sprawie Parku Krajobrazowego "Dolina Bystrzycy"](#), oraz [Rozporządzeniem Wojewody Dolnośląskiego nr 22 z dnia 28 listopada 2008 r. zmieniające rozporządzenie Wojewody Dolnośląskiego w sprawie Parku Krajobrazowego "Dolina Bystrzycy"](#).

10.4 Pomniki przyrody

Dąb szypułkowy (Quercus robus).

Data ustanowienia: 07.04.1973 r.

Dane aktu prawnego o utworzeniu:

Decyzja nr 23/73 Wojewódzkiej Rady Narodowej z dnia 7 kwietnia 1973 r. w sprawie uznania za pomnik przyrody drzewa z gat. dąb szypułkowy (Quercus robus), data publikacji: 1973-04-07.

Na terenie aglomeracji Katy Wrocławskie występuje pomnik przyrody gat. dąb szypułkowy (Quercus robus) o nr rejestracyjnym CRFOP PL.ZIPOP.1393.PP.0223043.532 znajdujący się na działce nr 453/10 obręb Smolec.

10.5 Użytki ekologiczne

Stara piaskownia

Data ustanowienia: 06.10.2006 r.

Dane aktu prawnego o utworzeniu:

Uchwała Nr LIV/389/06 Rady Miejskiej w Kątach Wrocławskich z dnia 29 sierpnia 2006 r. w sprawie uznania za użytek ekologiczny obszaru "Stara piaskownia" na terenie wsi Skałka, publikacja: Dz. Urz. Woj. Dolnośląskiego Nr 197 poz. 2924 z dnia 21.09.2006 r., data publikacji: 21.09.2006 r.

Kod Inspire PL.ZIPOP.1393.UE.0223043.32.

Na terenie aglomeracji Kąty Wrocławskie występuję 1 użytek ekologiczny o nazwie: Stara piaskownia mieszczący się na działce nr 207 obręb Skałka gm. Kąty Wrocławskie.

Opis wartości przyrodniczej: Teren o podłożu piaszczystym, na którym znajduje się sztucznie utworzony zbiornik wodny z wyspą pośrodku. Miejsce występowania, żerowania i rozrodu bardzo cennych przyrodniczo i ginących gatunków. Do najcenniejszych należą: traszka grzebieniasta (Tritur). Powierzchnia użytku: 0,57 ha.

10.6 Tereny zieleni urządzonej

Na terenie aglomeracji Kąty Wrocławskie nie występuje park wpisany do Wojewódzkiego Rejestru Zabytków.



MARSZAŁEK WOJEWÓDZTWA DOLNOŚLĄSKIEGO

OBJAŚNIENIA ZNAKÓW I SKRÓTÓW

Table with 2 columns: symbol and explanation. It lists various symbols used on the map, such as lines for boundaries, areas for parks and Natura 2000, and specific points for wells and infrastructure.

WARSZAWA 1728.3 UW WOLA Wielka Wieś 1.1

Współrzędne prostokątne w układzie PL-UTM
Współrzędna geograficzna w układzie PL-ETRS89
Ekspona CRS2011: układ wykończony PL-KRS08-8H

GAŁÓW

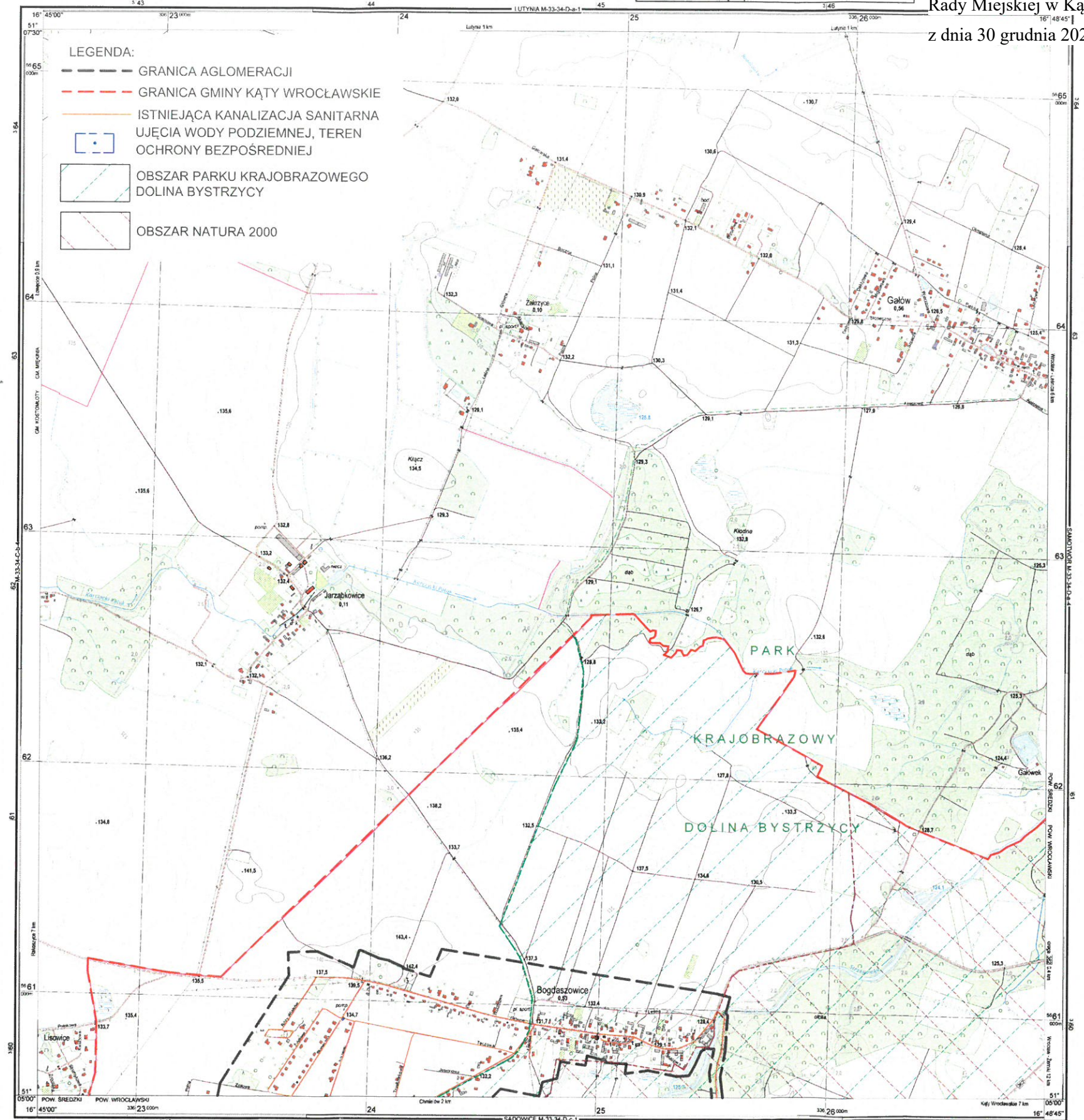
AGLOMERACJA KĄTY WROCŁAWSKIE

ARKUSZ MAPY

1

PODPIS OSOBY REPREZENTUJĄCEJ WNIOSKODAWCĘ

Załącznik Nr 2 do uchwały Nr
M.33.34.D.2.s.3
Rady Miejskiej w Kątach Wrocławskich
z dnia 30 grudnia 2020 r.



PODZIAŁ ADMINISTRACYJNY
WOJ. DOLNOŚLĄSKIE
Pow. Wrocławski
1 gmina: Wrocław
2 gmina: Międzybóże
3 gmina: Kąty Wrocławskie

ŁĄCZY ARKUSZ 4

1 : 10 000

1 cm = 100 m

200 0 200 400 600 800 m

© MARSZAŁEK WOJEWÓDZTWA DOLNOŚLĄSKIEGO

Wszelkie prawa zastrzeżone. Mapa ani żadna jej część bez pisemnej zgody wydawcy nie może być wykorzystywana w systemach odzwierciedlających rzeczywistość w sposób automatyczny, elektroniczny, mechaniczny lub inny.

All rights reserved. This map or any part of it may not, without the previous written consent of the publisher, be used in reproducible systems or reproduced by any photographic, electronic, mechanical or other system whatsoever.

17883007661806

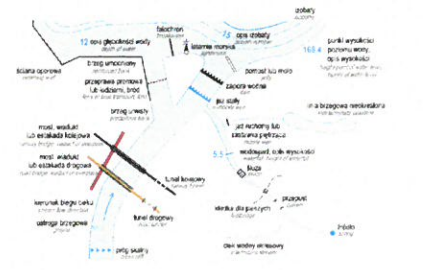
ISBN 978-83-8066-180-6



MARSZAŁK
WOJEWÓDZTWA
DOLNOŚLĄSKIEGO

OBJAŚNIENIA ZNAKÓW I SKRÓTÓW
EXPLANATION OF SYMBOLS AND ABBREVIATIONS

Table with 2 columns: Symbol and Description. It lists various symbols used on the map, such as lines for boundaries, areas for parks and Natura 2000, and points for specific locations. The descriptions are in Polish and explain the meaning of each symbol.



WARSZAWA
1720 UW
WOLA
Wielka Wieś
1.1

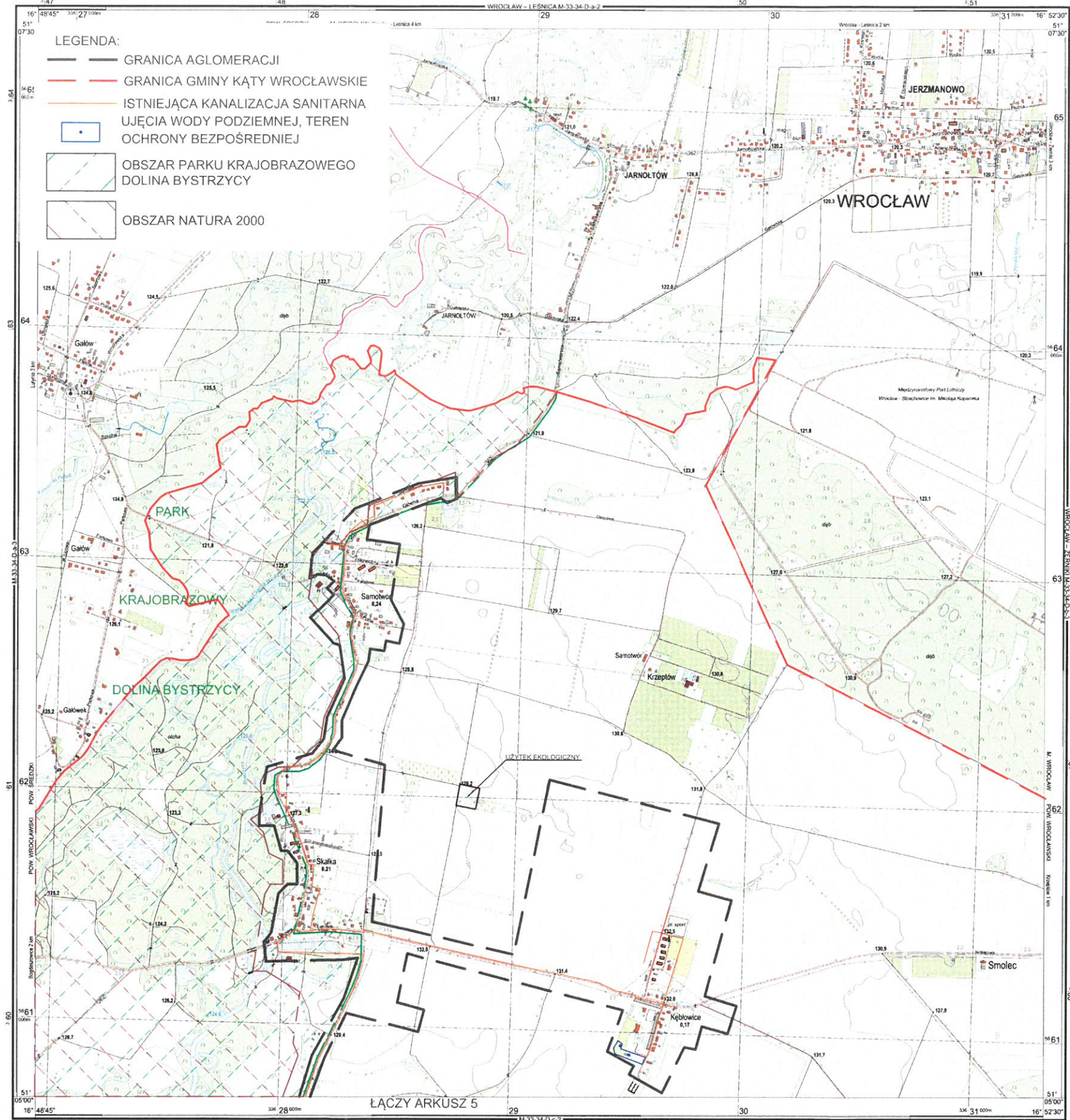
Współrzędne prostokątne w układzie PL-UTM
Współrzędne geodezyjne w układzie PL-ETRF89
Ełpica GRS80, układ wysokościowy PL-KRONE-NI

SAMOTWÓR

AGLOMERACJA KĄTY WROCŁAWSKIE

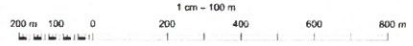
ARKUSZ MAPY	2
PODPIS OSOBY REPREZENTUJĄCEJ WNIOSKODAWCĘ	

MAPA TOPOGRAFICZNA
M-33-34-D-a-4



PODZIAŁ ADMINISTRACYJNY
WOJ. DOLNOŚLĄSKIE
Pow. m. Wrocław
Pow. powiatu Wrocław - Fabryczna
Pow. wrocławski
2 gm. Kąty Wrocławskie
Pow. powiatu
3 gm. Mielnica

1 : 10 000



© MARSZAŁEK WOJEWÓDZTWA DOLNOŚLĄSKIEGO

Wszystkie prawa zastrzeżone. Mapa ani żadna jej część bez pisemnej zgody wydawcy nie może być wykorzystywana w systemach
obrotowych bądź reprodukowana jakimkolwiek sposobem: fotograficznym, elektronicznym, mechanicznym lub innym.
All rights reserved. This map or any part of it may not, without the prior written consent of the publisher, be used in non-fixed
systems or reproduced by any photographic, electronic, mechanical or other system whatsoever.



Opisane topograficznie 2015 r.
Opisane kartograficznie 2015 r.
Wydawca:
Główny Instytut Geodezyjny i Kartograficzny
ul. Pułkownika 1, 01-646 Warszawa
tel. 22 66 44 21 00, 22 66 44 21 01
www.igig.pl

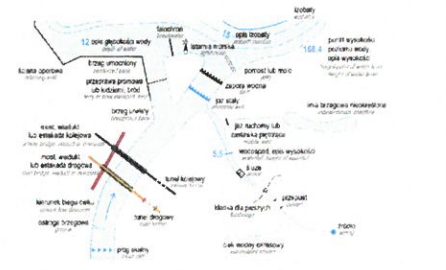
ISBN 978-83-8066-007-6



MARSZAŁEK WOJEWÓDZTWA DOLNOŚLĄSKIEGO

OBJAŚNIENIA ZNAKÓW I SKRÓTÓW

Table with 2 columns: symbol and description. It lists various symbols used on the map, such as lines for boundaries, areas for parks and Natura 2000, and symbols for buildings and infrastructure.



WARSZAWA 1729 UTM
WOLA
Wielka Wieś 1.1

Współrzędne prostokątne w układzie PL-UTM
Współrzędne geograficzne w układzie PL-ETRS89
Ełpowski GR580 - Łódź wycofany PI-ARON89-N11
Krajowa Opisarka W. Białas 12/2014
Geod. N. Czerwinski 01.01.2014
Ełpowski GR580 - Łódź wycofany PI-ARON89-N11

WROCLAW - ŻERNIKI

AGLOMERACJA KĄTY WROCLAWSKIE
ARKUSZ MAPY 3
PODPIS OSOBY REPREZENTUJĄCEJ WNIOSEKODAWCĘ

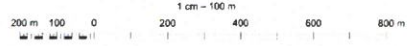
MAPA TOPOGRAFICZNA
M-33-34-D-b-3



- LEGENDA:
GRANICA AGLOMERACJI
GRANICA GMINY KĄTY WROCLAWSKIE
ISTNIEJĄCA KANALIZACJA SANITARNA
UJĘCIA WODY PODZIEMNEJ, TEREN OCHRONY BEZPOŚREDNIEJ
OBSZAR PARKU KRAJOBRAZOWEGO DOLINA BYSTRZYCY
OBSZAR NATURA 2000

PODDZIAŁ ADMINISTRACYJNY
WOJ. DOLNOŚLĄSKIE
Pow. m. Wrocław
A. Głęb. Wrocław - Fabryczna
Pow. świdawski
2 gm. Kąty Wrocławskie

1 : 10 000
1 cm = 100 m



MARSZAŁEK WOJEWÓDZTWA DOLNOŚLĄSKIEGO

Wszelkie prawa zastrzeżone. Mapa ani żadna jej część bez pisemnej zgody wydawcy nie może być wykorzystywana w systemach odzwierciedlających bazy danych, w szczególności: fotograficznych, elektronicznych, mechanicznych lub innych.



Obrazunek kartograficzny 2015 r.
Opisowniki kartograficzne 2015 r.
Wydawca:
Geonacjonalna Sp. z o.o. Rzeszów
Of. TOPG 002 13.2014 z dn. 18.11.2014 r.

ISBN 978-83-8066-010-6



MARSZAŁEK WOJEWÓDZTWA DOLNOŚLĄSKIEGO

OBJAŚNIENIA ZNAKÓW I SKRÓTÓW

- EXPLANATION OF SYMBOLS AND ABBREVIATIONS
List of symbols and abbreviations with corresponding text descriptions in Polish.

LEGENDA:

- GRANICA AGLOMERACJI
GRANICA GMINY KĄTY WROCŁAWSKIE
ISTNIEJĄCA KANALIZACJA SANITARNĄ
UJĘCIA WODY PODZIEMNEJ, TEREN OCHRONY BEZPOŚREDNIEJ
OBSZAR PARKU KRAJOBRAZOWEGO DOLINA BYSTRZYCY
OBSZAR NATURA 2000

WARSZAWA 17263 Lin
WOLA
Wielka Wieś

Współrzędne prostokątne w układzie PL-UTM
Współrzędne geodezyjne w układzie PL-ETRF89
Ełpolska GRS80, układ wysokościowy PL-KRONB8-NH

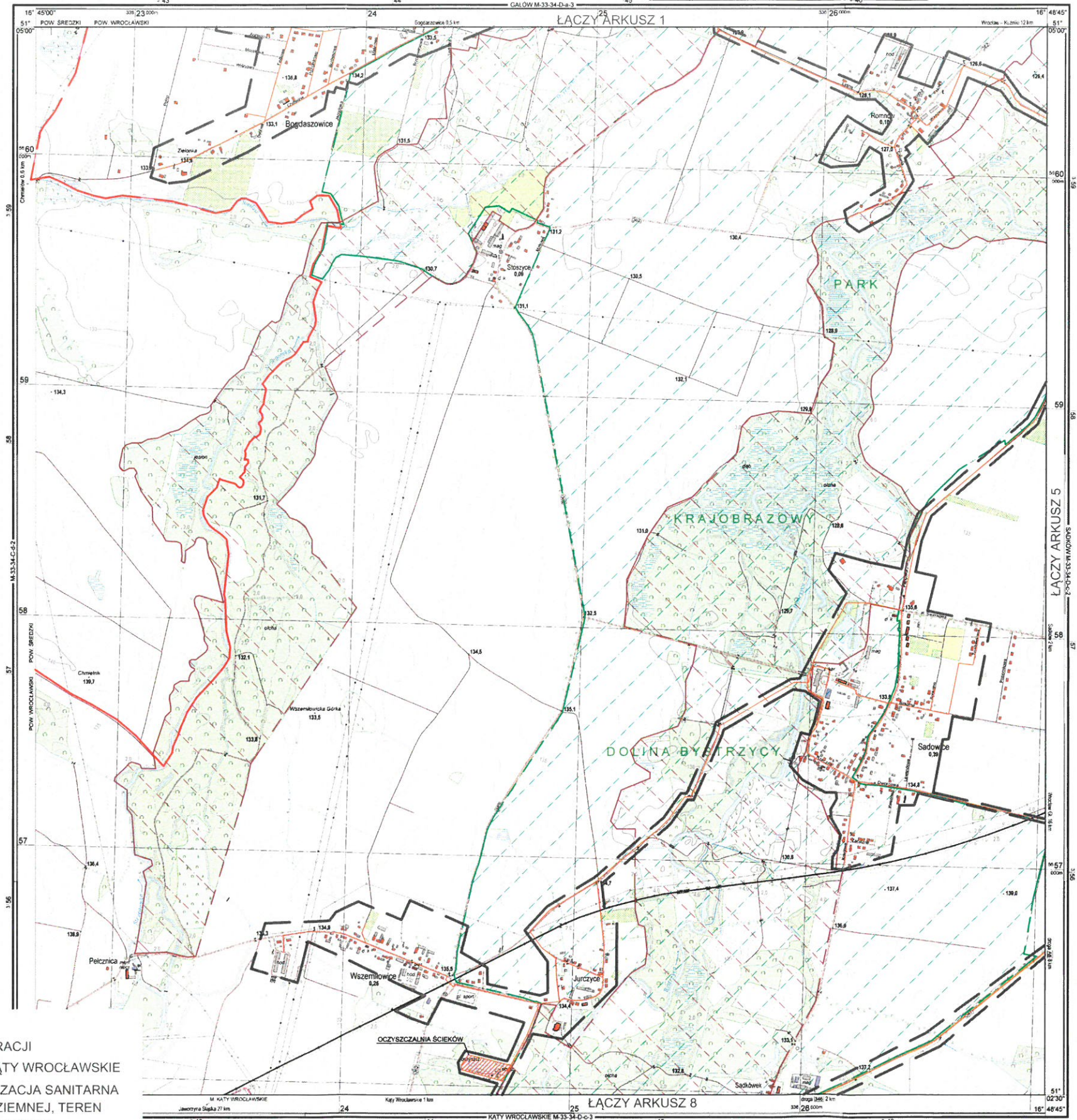
SADOWICE

AGLOMERACJA KĄTY WROCŁAWSKIE

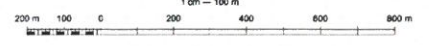
ARKUSZ MAPY 4

PODPIS OSOBY REPREZENTUJĄCEJ WNIOSKODAWCĘ

MAPA TOPOGRAFICZNA
M-33-34-D-c-1



1 : 10 000



© MARSZAŁEK WOJEWÓDZTWA DOLNOŚLĄSKIEGO

Wszystkie prawa zastrzeżone. Mapa ani jej część bez pisemnej zgody wydawcy nie może być wykorzystywana w systemach odzwierciedlających jej treść w sposób mechaniczny, elektroniczny, mechaniczny lub innym.



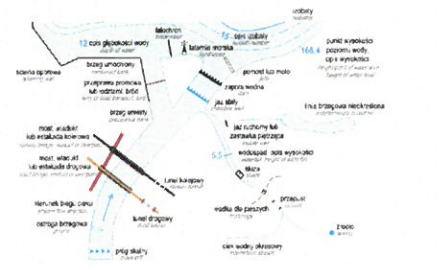
Opisane topograficznie 2016
Opisane kartograficznie 2016
Wydawca
GUGA Warszawa S.A.
MGA/2018/01 z dn. 14.07.2018 r.



MARSZAŁEK
WOJEWÓDZTWA
DOLNOŚLĄSKIEGO

OBJAŚNIENIA ZNAKÓW I SKRÓTÓW
EXPLANATION OF SYMBOLS AND ABBREVIATIONS

- Symbolic key for map features including roads, railways, water bodies, and administrative boundaries.



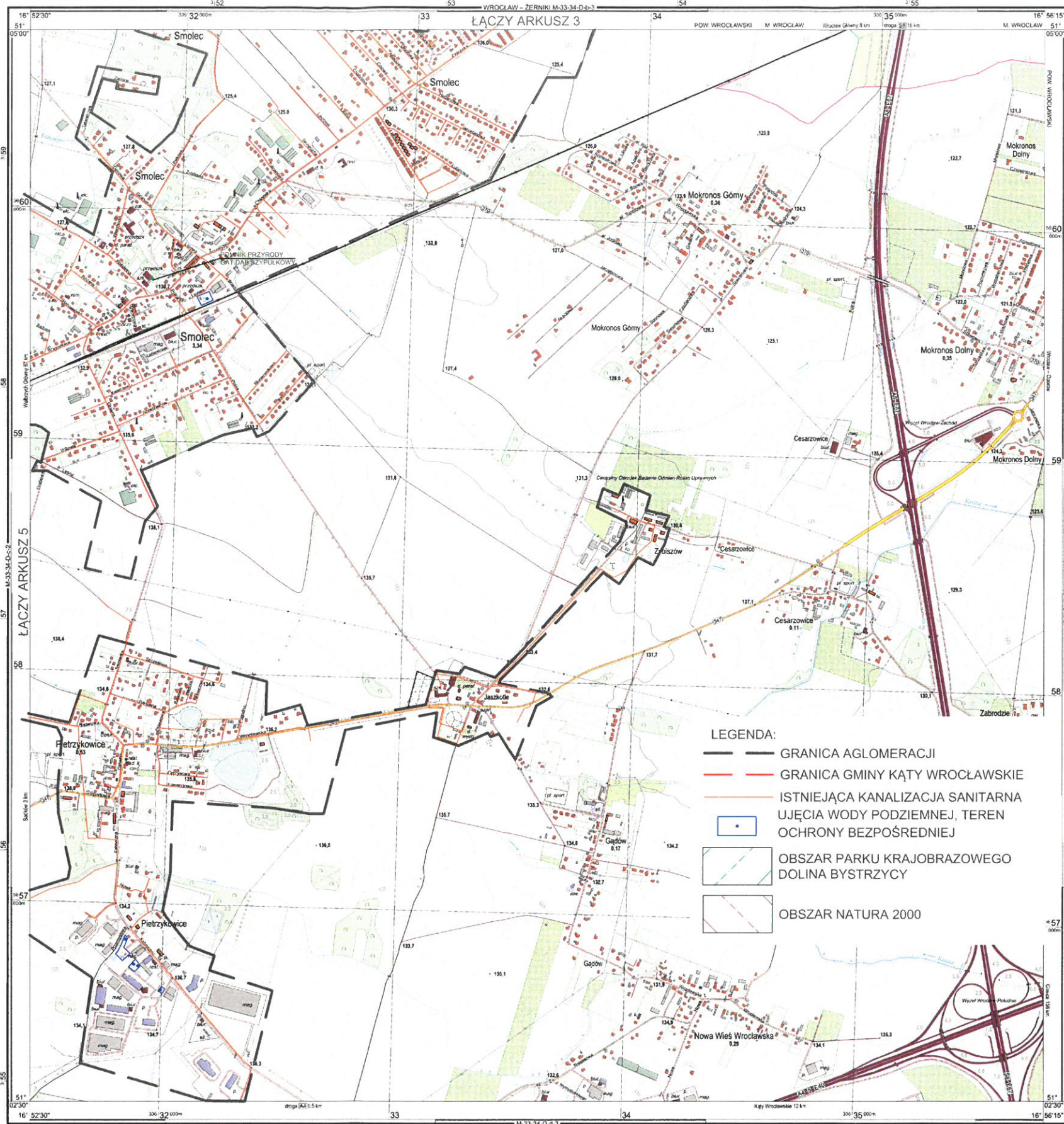
WARSZAWA
1720 S.W.
WOLA
Wielka Wieś
1.1

Współrzędne prostokątne w układzie PL-UTM
Współrzędne geodezyjne w układzie PL-ETRF89
Eliipsoida GRS80, układ wysokościowy PL-KRONGS-NH
Czaszonek: Warszawa 1979, skala: 1:50 000
Skala: 1:10 000
Wzrost GRS80, Wskaźnik Ziemi PL-KRONGS-NH

SMOLEC

AGLOMERACJA KĄTY WROCŁAWSKIE
ARKUSZ MAPY 6
PODPIS OSOBY REPREZENTUJĄCEJ WNIOSKODAWCĘ

MAPA TOPOGRAFICZNA
M-33-34-D-1



- LEGENDA:
- GRANICA AGLOMERACJI
- GRANICA GMINY KĄTY WROCŁAWSKIE
- ISTNIEJĄCA KANALIZACJA SANITARNA
- UJĘCIA WODY PODZIEMNEJ, TEREN OCHRONY BEZPOŚREDNIEJ
- OBSZAR PARKU KRAJOBRAZOWEGO DOLINA BYSTRZYCY
- OBSZAR NATURA 2000

PODZIAŁ ADMINISTRACYJNY
WOJ. DOLNOŚLĄSKIE
Pow. m. Wrocław
1. m. Wrocław
A. obsz. Wrocław - Fabryczna
Pow. wrocławski
Z. gm. Kąty Wrocławskie



Opisane topograficznie 2015 r.
Opisane kartograficznie 2015 r.
Wydawca
Geosoft International Sp. z o.o. Rzeczów
GI-TOPO 862.13.2014 z dn. 18.11.2014 r.

© MARSZAŁEK WOJEWÓDZTWA DOLNOŚLĄSKIEGO
Wszystkie prawa zastrzeżone. Mapa ani żadna jej część bez pisemnej zgody wydawcy nie może być wykorzystywana w systemach odzwierciedlających bądź reprodukcji w dowolnym sposoby: fotograficznym, elektronicznym, mechanicznym lub innym.
All rights reserved. This map or any part of it may not, without the previous written consent of the publisher, be used in reproducible systems or reproduced by any photographic, electronic, mechanical or other system whatsoever.



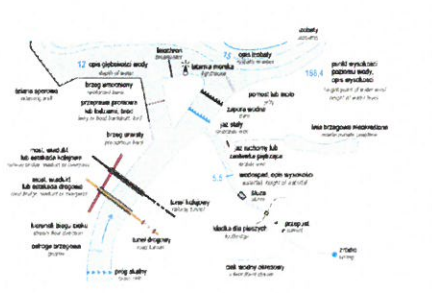
ISBN 978-83-8066-012-0



MARSZAŁEK WOJEWÓDZTWA DOLNOŚLĄSKIEGO

OBJAŚNIENIA ZNAKÓW I SKRÓTÓW

Table with 2 columns: symbol and description. Contains various symbols for roads, buildings, vegetation, and infrastructure.



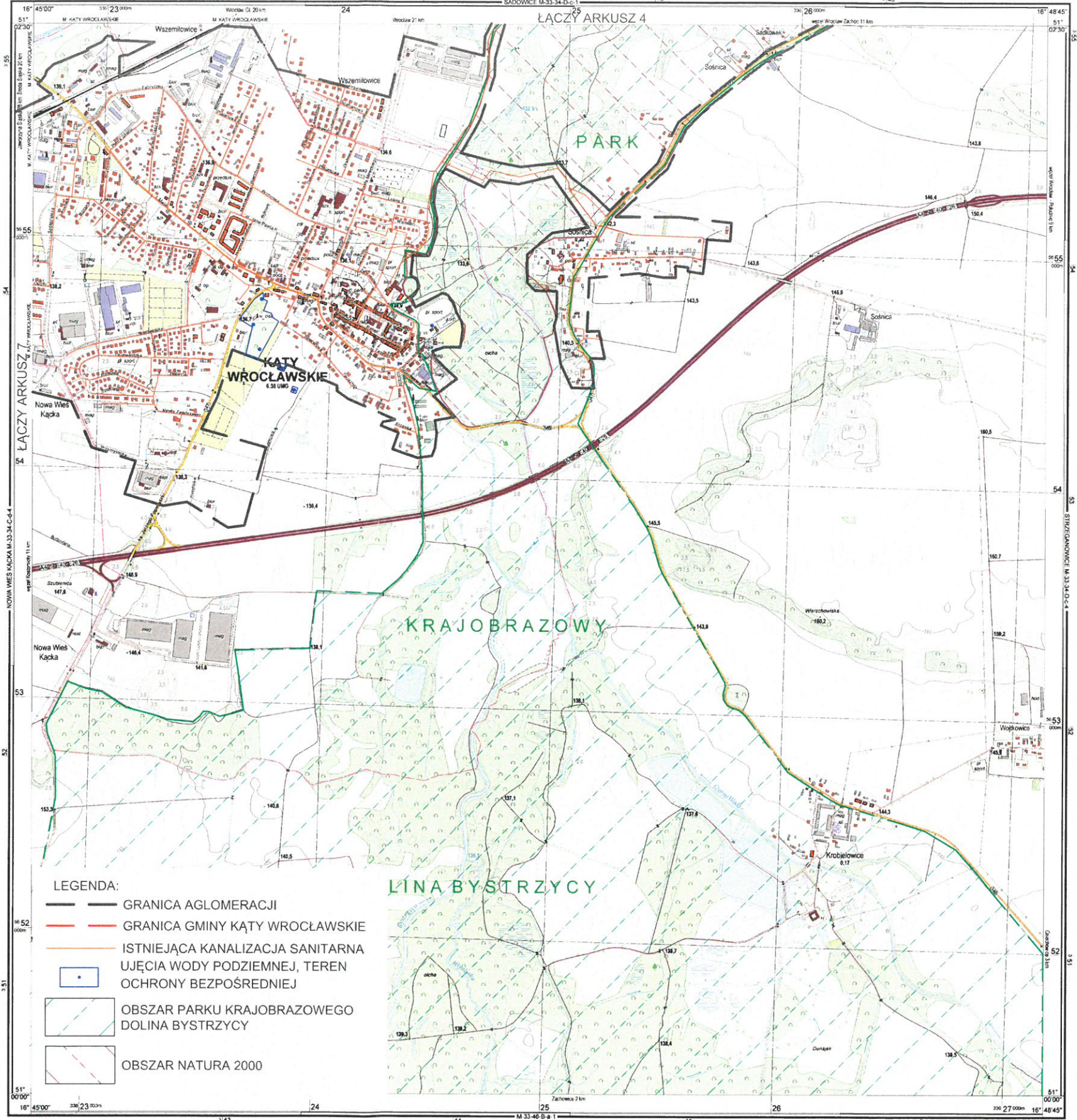
WARSZAWA 1725 3 UW
WOLA
Wielka Wieś

Współczesne prostokątne w układzie PL-UTM
Współczesne geodezyjne w układzie PL-ETRF 89
Eksportacja GRS80 ukł. od wysokości PL-KRONIM NH

KĄTY WROCŁAWSKIE

AGLOMERACJA KĄTY WROCŁAWSKIE
ARKUSZ MAPY 8
PODPIIS OSOBY REPREZENTUJĄCEJ WNIOSKODAWCĘ

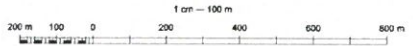
MAPA TOPOGRAFICZNA
M-33-34-D-c-3



- LEGENDA:
GRANICA AGLOMERACJI
GRANICA GMINY KĄTY WROCŁAWSKIE
ISTNIEJĄCA KANALIZACJA SANITARNA
UJĘCIA WODY PODZIEMNEJ, TEREN OCHRONY BEZPOŚREDNIEJ
OBSZAR PARKU KRAJOBRAZOWEGO
DOLINA BYSTRZYCY
OBSZAR NATURA 2000

PODZIAŁ ADMINISTRACYJNY

1 : 10 000



© MARSZAŁEK WOJEWÓDZTWA DOLNOŚLĄSKIEGO

Wszelkie prawa zastrzeżone. Mapa ani żadna jej część bez pisemnej zgody wydawcy nie może być wykorzystywana w systemach elektronicznych bądź reprodukcyjnych, mechanicznych, aparaturowych, elektroakustycznych, mechanicznych lub innych.



ISBN 978-83-8066-148-6



MARSZAŁEK
WOJEWÓDZTWA
DOLNOŚLĄSKIEGO

OBJAŚNIENIA ZNAKÓW I SKRÓTÓW
EXPLANATION OF SYMBOLS AND ABBREVIATIONS

Legend and symbols for the map, including various line styles, colors, and symbols used to represent geographical features, infrastructure, and administrative boundaries.

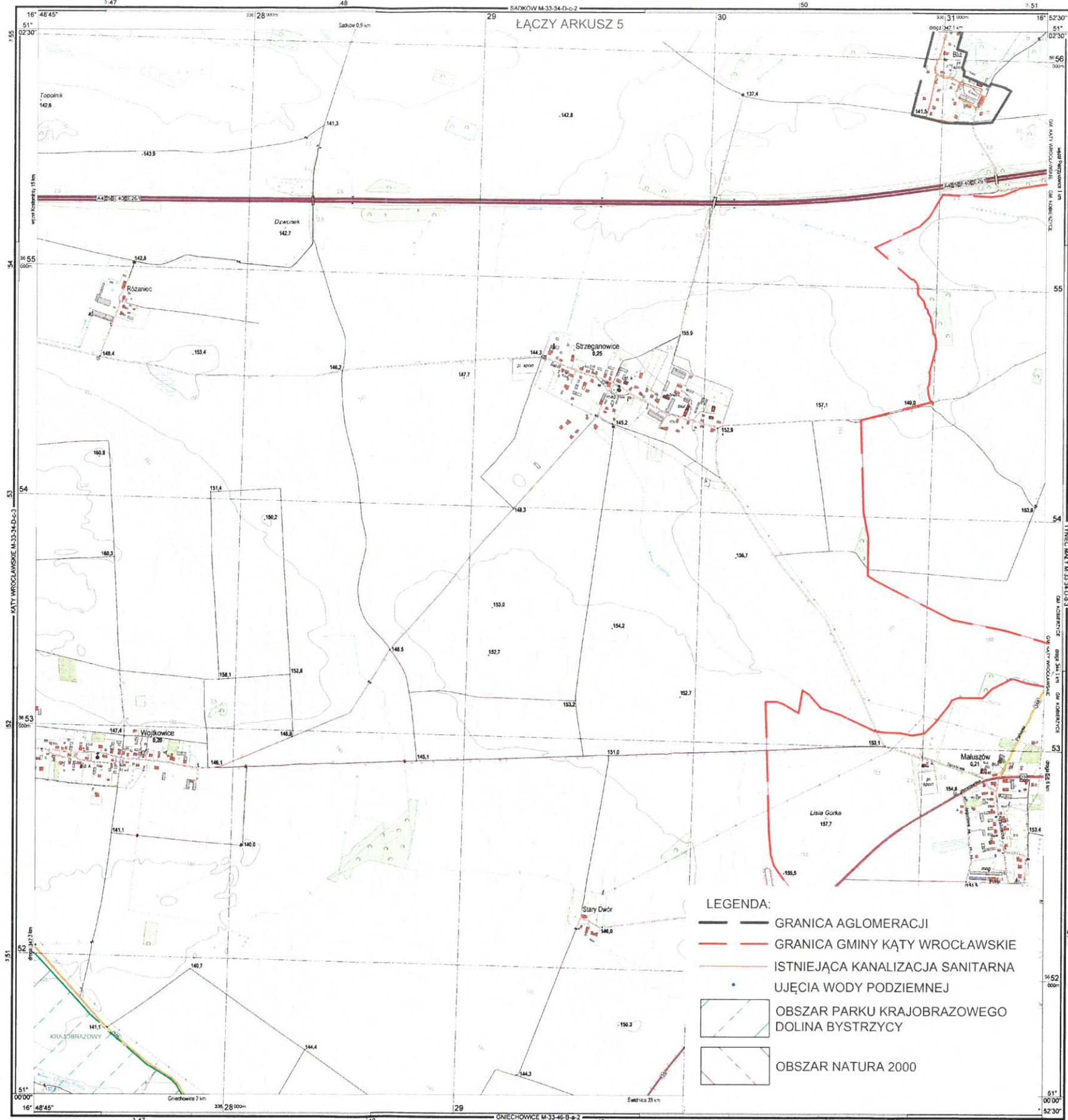
WARSZAWA
1723 LW
WOLA
Wielka Wieś
1:1

Wazkiezone prostokątne w układzie PL-UTM
Wazkiezone geodezyjne w układzie PL-ETRF89
Ełpisko GRS80 układ wysokościowy PL-KRON86-NH
Czasem: 1/1/2016 r. 14:00:00
Czasem: 1/1/2016 r. 14:00:00
Czasem: 1/1/2016 r. 14:00:00

STRZEGANOWICE

AGLOMERACJA KĄTY WROCŁAWSKIE	
ARKUSZ MAPY	9
PODPIS OSOBY REPREZENTUJĄCEJ WNIOSKODAWCĘ	

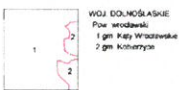
MAPA TOPOGRAFICZNA
M-33-34-D-c-4



LEGENDA:

- GRANICA AGLOMERACJI
- GRANICA GMINY KĄTY WROCŁAWSKIE
- ISTNIEJĄCA KANALIZACJA SANITARNIA
- UJĘCIA WODY PODZIEMNEJ
- OBSZAR PARKU KRAJOBRAZOWEGO
DOLINA BYSTRZYCY
- OBSZAR NATURA 2000

PODZIAŁ ADMINISTRACYJNY



MARSZAŁEK WOJEWÓDZTWA DOLNOŚLĄSKIEGO

Wazkiezone prostokątne w układzie PL-UTM
Wazkiezone geodezyjne w układzie PL-ETRF89
Ełpisko GRS80 układ wysokościowy PL-KRON86-NH
Czasem: 1/1/2016 r. 14:00:00
Czasem: 1/1/2016 r. 14:00:00
Czasem: 1/1/2016 r. 14:00:00



Opracowanie topograficzne 2019 r.
Opracowanie kartograficzne 2016 r.
Wydawnictwo
MKGCP S.A.
MKGW/2023/216 z dn. 14.06.2016 r.

ISBN 978-83-8066-149-3

UZASADNIENIE

Obecnie obowiązująca aglomeracja Kąty Wrocławskie o równoważnej liczbie mieszkańców (RLM) 14 750 wyznaczona została Uchwałą Nr XI /236/15 z 25 czerwca 2015r

Zgodnie z art. 565 ust. 2 ustawy z dnia 20 lipca 2017 roku - Prawo Wodne (Dz. U. z 2020 r., poz. 310z późn. zm.) dotychczasowe akty prawa miejscowego w sprawie wyznaczenia aglomeracji wydane na podstawie art. 43 ust. 2 a ustawy uchylanej art. 573 zachowują moc nie dłużej niż do 31 grudnia 2020 roku.

Jednocześnie na mocy art. 87 ust. 1 cytowanej ustawy Prawo Wodne aglomeracje wyznacza, w drodze uchwały będącej aktem prawa miejscowego, rada gminy po uzgodnieniu projektu uchwały z Zarządem Zlewni Państwowego Gospodarstwa Wodnego Wody Polskie a w przypadku występujących na obszarze aglomeracji form ochrony przyrody również z Regionalnym Dyrektorem Ochrony Środowiska.

Uwzględniając aktualną ilość osób przebywających na terenie aglomeracji korzystających z kanalizacji, zbiorników bezodpływowych oraz przydomowych oczyszczalni ścieków (mieszkańcy, przemysł, turyści) RLM aglomeracji ustalono na **20 461**.

Na terenie aglomeracji długość istniejącej sieci kanalizacji sanitarnej wynosi 152,10 km, w tym sieć grawitacyjna – 67,8 km, sieć tłoczna – 65,3 km i ogólnospławna – 19 km. Ścieki z terenu aglomeracji odprowadzane są do oczyszczalni ścieków zlokalizowanej w Jurczycach gm. Kąty Wrocławskie.

W ramach planów inwestycyjnych w zakresie uregulowania gospodarki ściekowej na obszarze aglomeracji, przewiduje się w najbliższym czasie inwestycję pn. "Kanalizacja sanitarna Smolec ul. Laurowa/Radosna/Słoneczna/Ładna/ Parkowa wraz z przepompownią". W ramach inwestycji zostanie wybudowanych ok. 1 242 m kanalizacji grawitacyjnej, 37 m kanalizacji tłocznej oraz przepompownia ścieków. Planowany okres budowy przewidziano na lata 2021 – 2023, planowany koszt budowy wynosi 3,4 mln zł. Teren inwestycji jest obecnie zamieszkały przez 101 osoby zameldowane, natomiast teren inwestycji jest mocno rozwojowy urbanistycznie. Obecnie trwa zabudowa mieszkaniowa tego obszaru Docelowo nowo powstałe budynki mieszkaniowe będą podłączane do sieci kanalizacyjnej. Obszar inwestycji leży w granicach aglomeracji Kąty Wrocławskie.

Planowane są prace w zakresie oczyszczalni ścieków należącej do aglomeracji na zadaniu pn. "Hermetyzacja magazynu osadu na terenie oczyszczalni ścieków w Jurczycach wraz z modernizacją układu wentylacji, oczyszczania powietrza wylotowego z budynku technologicznego wielofunkcyjnego". Planowane finansowanie przedsięwzięcia na lata 2021-2022 wynosi 280,5 tys zł.

Podjęcie uchwały umożliwi korzystanie ze środków pochodzących z pomocy unijnej na realizację zamierzeń inwestycyjnych planowanych w aglomeracji.

W związku z powyższym należało przygotować projekt uchwały wyznaczającej obszar i granice aglomeracji Kąty Wrocławskie.