

**Projekt**

z dnia 18 października 2023 r.

Zatwierdzony przez .....

**UCHWAŁA NR .....  
RADY MIEJSKIEJ W KĄTACH WROCŁAWSKICH**

z dnia 26 października 2023 r.

**w sprawie ustalenia wstępnej lokalizacji nowych przystanków komunikacyjnych w miejscowościach:  
Mokronos Górny, Bogdaszowice, Wszemiłowice, Kąty Wrocławskie, Pełcznica, których właścicielem lub  
zarządzającym jest Gmina Kąty Wrocławskie**

Na podstawie art. 18 ust. 2 pkt 15 ustawy z dnia 8 marca 1990r. o samorządzie gminnym (t.j. Dz. U. z 2023r. poz. 40 z późn. zm.) w związku z art. 20f pkt 1 ustawy z dnia 21 marca 1985r. o drogach publicznych (t.j. Dz. U. z 2023r. poz. 645 z późn. zm.) Rada Miejska w Kątach Wrocławskich uchwala, co następuje:

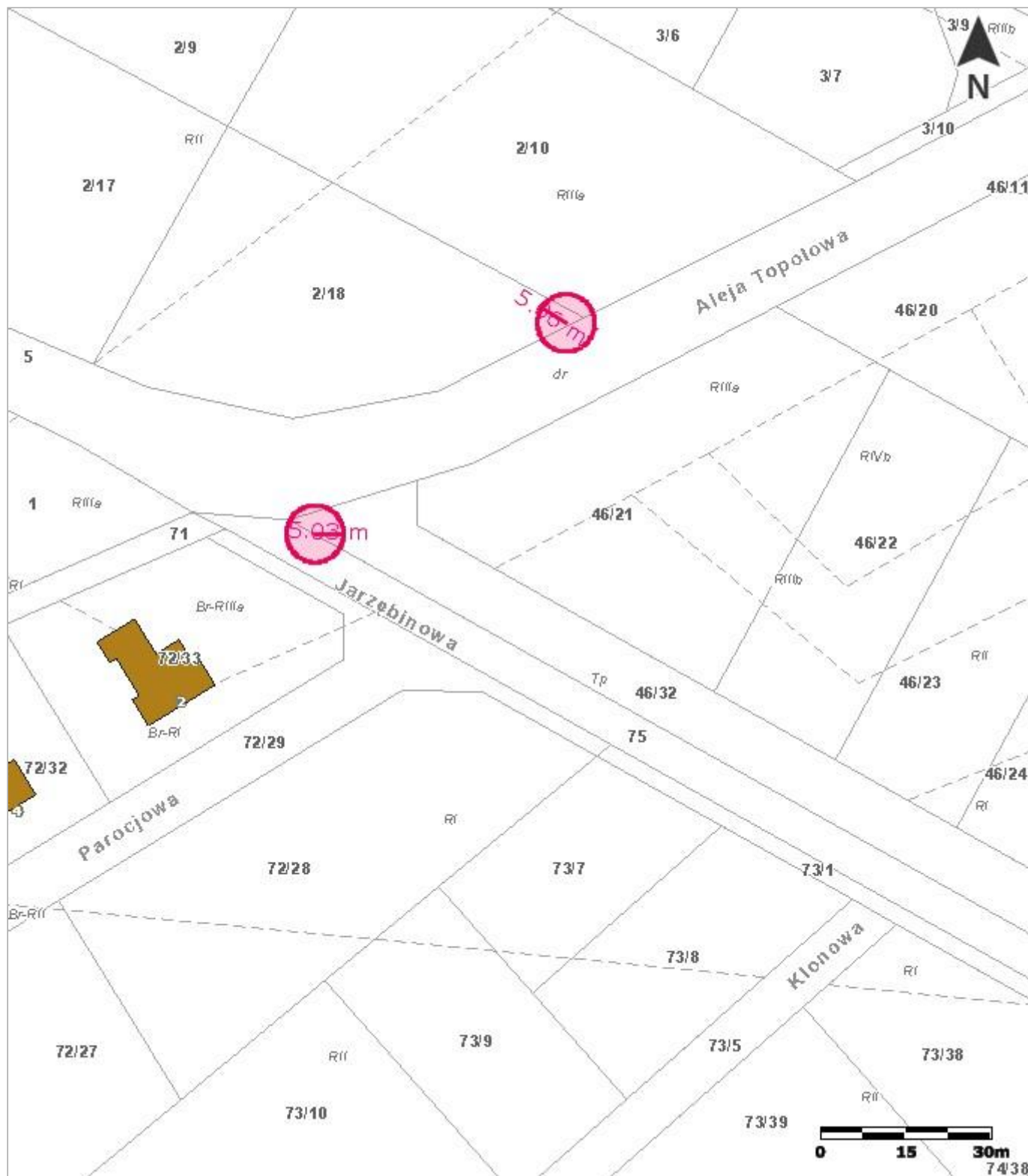
**§ 1.** Dla zaspokojenia potrzeb mieszkańców Gminy Kąty Wrocławskie w zakresie autobusowych przewozów pasażerskich w Gminnej Komunikacji Autobusowej, wskazuje się wstępną lokalizację nowych przystanków komunikacyjnych w miejscowościach Mokronos Górny, Bogdaszowice, Wszemiłowice, Kąty Wrocławskie, Pełcznica:

- 1) w pasie działki gminnej drogowej nie stanowiącej ciągu dróg publicznych o nr dz. 75dr oraz dz. 5dr obr. Mokronos Górny przy skrzyżowaniu ulic Jarzębinowej z Alei Topolowej zgodnie ze wskazaniem graficznym w załączniku nr 1,
- 2) w pasie działki gminnej drogowej nie stanowiącej ciągu dróg publicznych o nr dz. 518dr, 289/36dr oraz dz. 517dr obr. Bogdaszowice przy skrzyżowaniu ulic Słonecznej z Ziołową zgodnie ze wskazaniem graficznym w załączniku nr 2,
- 3) w pasie działki gminnej drogowej stanowiącej ciąg dróg publicznych o nr 120 605 D nr dz. 253/3, 253/5 obr. Wszemiłowice-Jurczyce przy Świetlicy Wiejskiej w Wszemiłowicach 21 zgodnie ze wskazaniem graficznym w załączniku nr 3,
- 4) w pasie działki gminnej drogowej nie stanowiącej ciągu dróg publicznych o nr dz. 11dr oraz dz. 9/18dr obr. Kąty Wrocławskie wzdłuż ulicy 1 maja 96 zgodnie ze wskazaniem graficznym w załączniku nr 4.
- 5) w pasie działki gminnej drogowej stanowiącej ciąg dróg publicznych o nr 120 605 D Pełcznica - Wszemiłowice o nr dz. 390dr, obr. Pełcznica przy zbiegu ulic Młyńskiej oraz ul. Gołębiej zgodnie ze wskazaniem graficznym w załączniku nr 5.

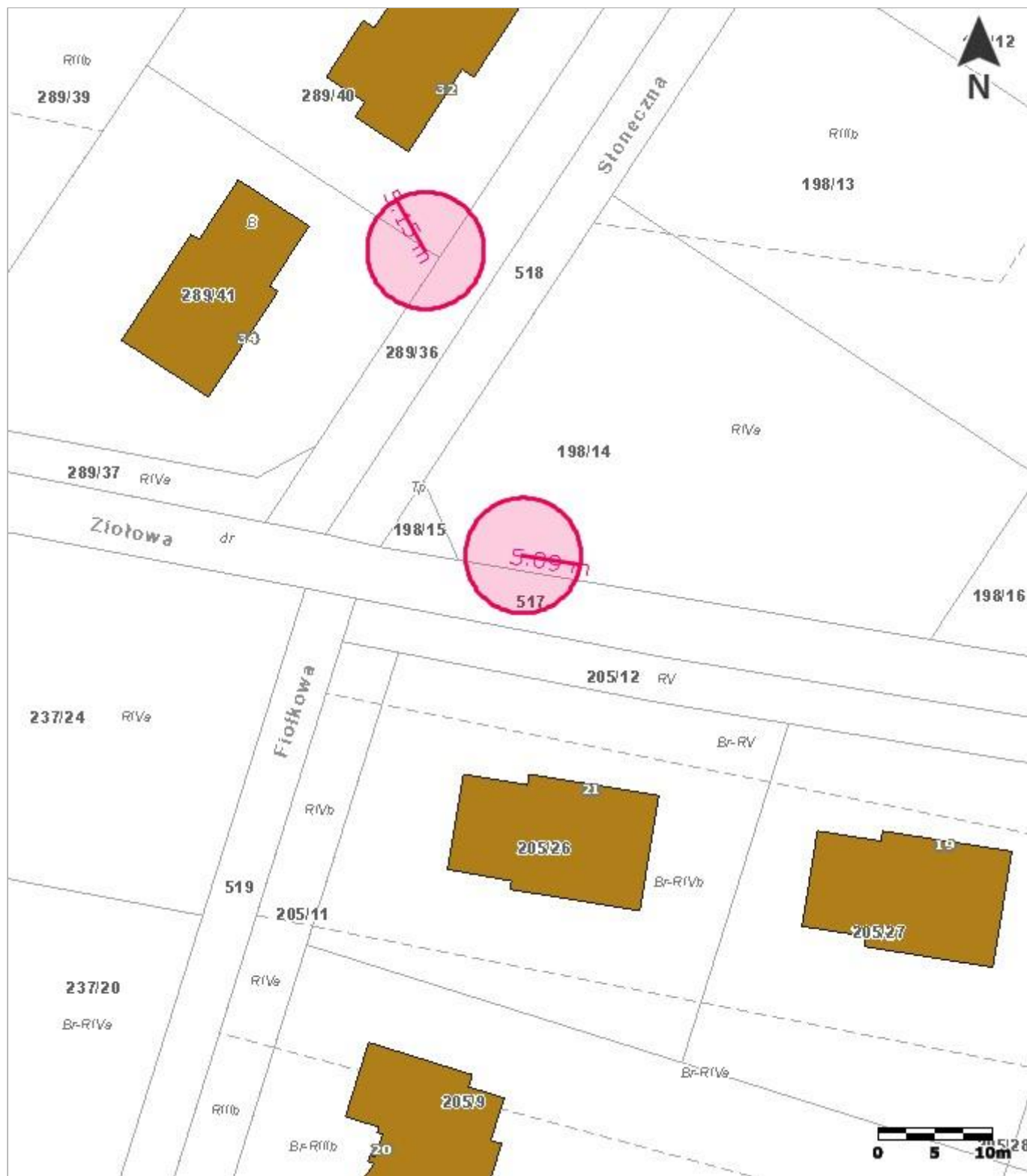
**§ 2.** Wykonanie uchwały powierza się Burmistrzowi Miasta i Gminy Kąty Wrocławskie.

**§ 3.** Uchwała wchodzi w życie z dniem podjęcia.

Załącznik Nr 1 do uchwały Nr .....  
Rady Miejskiej w Kątach Wrocławskich  
z dnia 26 października 2023 r.



Załącznik Nr 2 do uchwały Nr .....  
Rady Miejskiej w Kątach Wrocławskich  
z dnia 26 października 2023 r.



Załącznik Nr 3 do uchwały Nr .....  
Rady Miejskiej w Kątach Wrocławskich  
z dnia 26 października 2023 r.

6413720.45 5657746.21

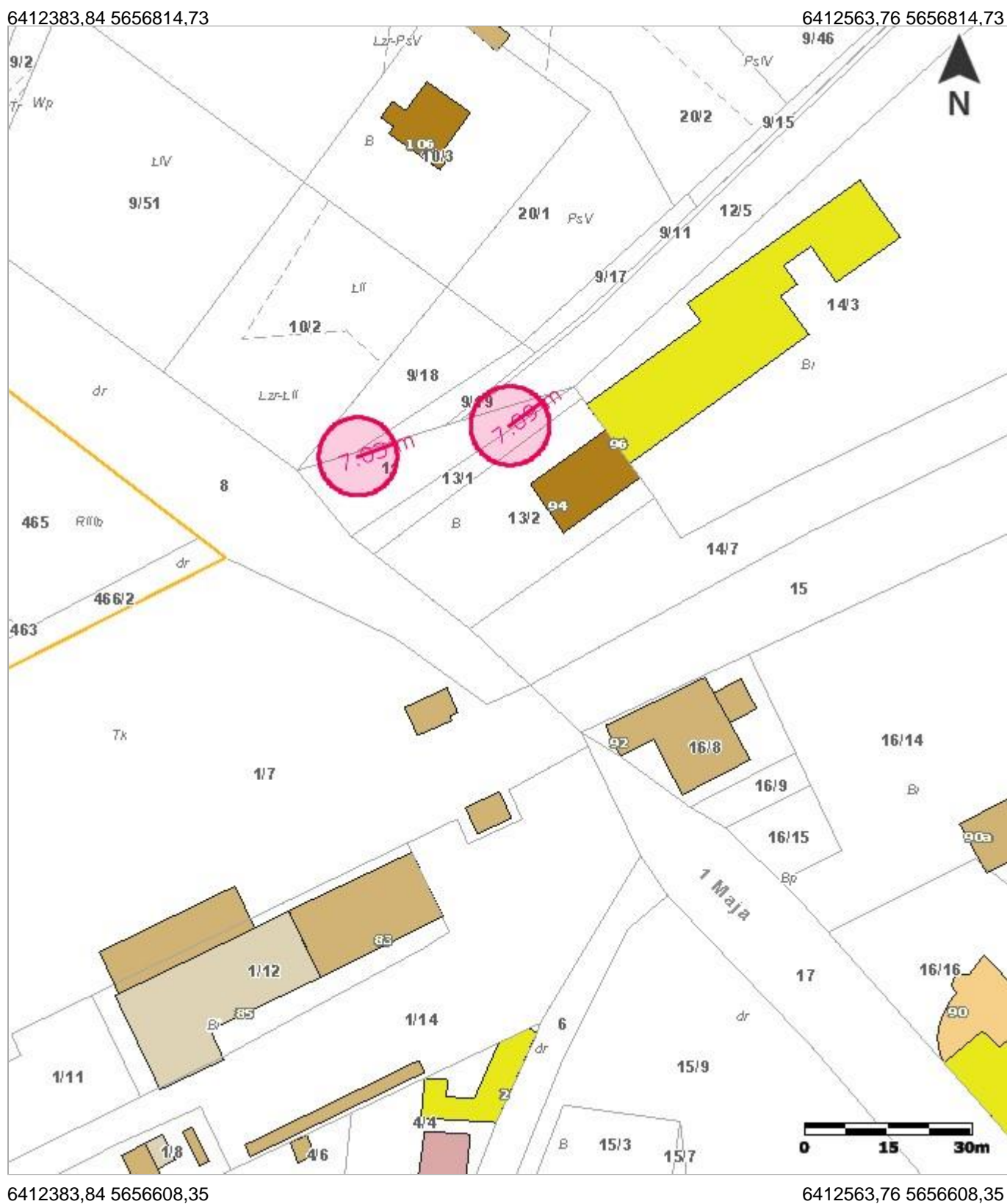
6413900.36 5657746.21



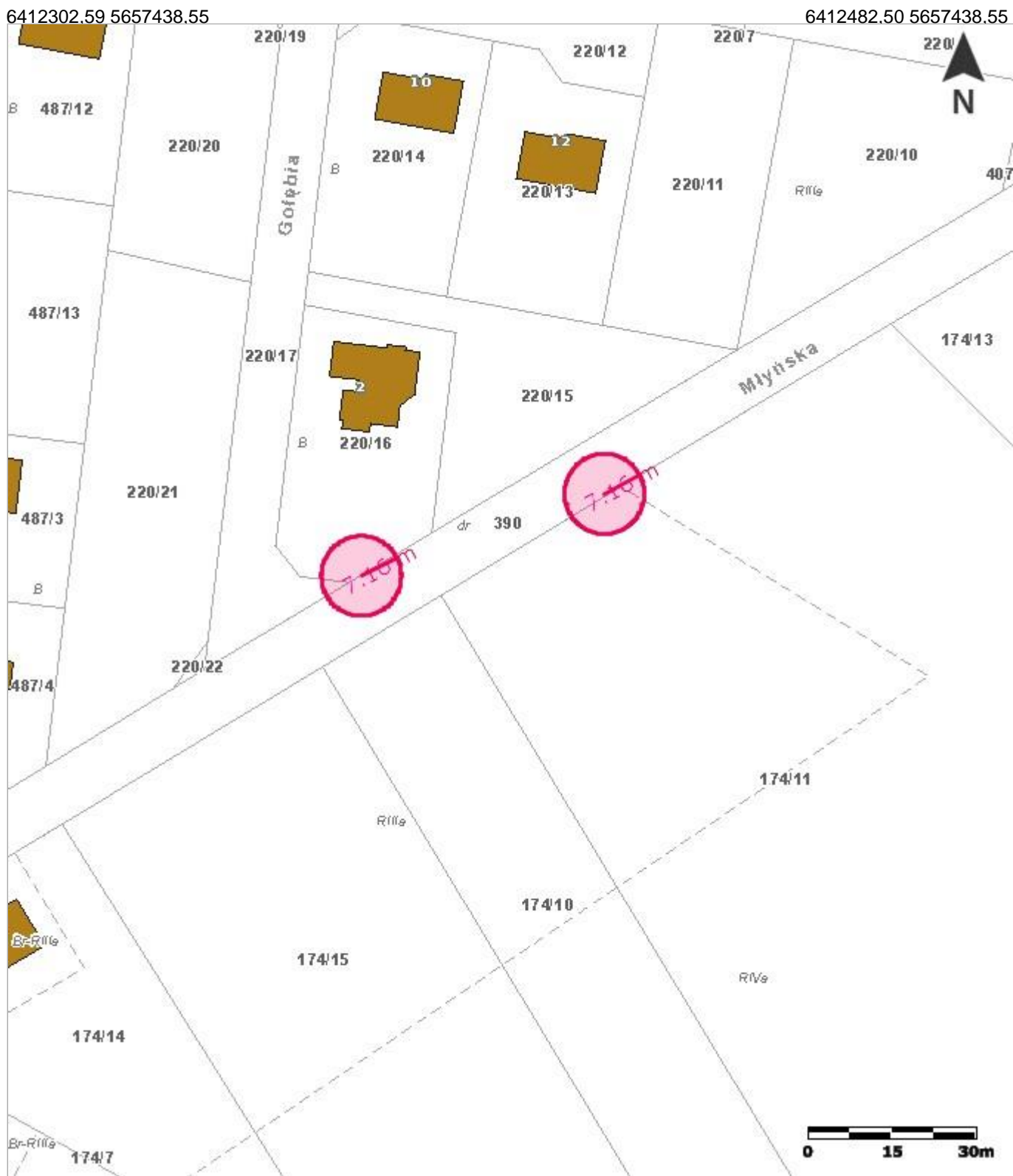
6413720,45 5657539,83

6413900,36 5657539,83

Załącznik Nr 4 do uchwały Nr .....  
Rady Miejskiej w Kątach Wrocławskich  
z dnia 26 października 2023 r.



Załącznik Nr 5 do uchwały Nr .....  
Rady Miejskiej w Kątach Wrocławskich  
z dnia 26 października 2023 r.



6412302,59 5657232,18

6412482,50 5657232,18 1/1

## **Uzasadnienie**

Na mocy ustawy z dnia 21 marca 1985r. o drogach publicznych (tj. Dz. U. z 2023r. poz. 645 z późn. zm.) rada gminy dla zaspokojenia potrzeb mieszkańców wskazuje w formie uchwały, wstępne miejsca lokalizacji przystanków komunikacyjnych. Wskazane w projekcie uchwały nowe przystanki komunikacyjne, wyznaczono na podstawie wniosków, potrzeb zgłaszanych przez mieszkańców Gminy Kąty Wrocławskie. Propozycja lokalizacji nowych przystanków na terenie Gminy Kąty Wrocławskie zwiększa dostęp do transportu publicznego oraz jest niezbędna do prawidłowego administrowania siecią komunikacyjną. Ponadto utworzenie dodatkowych nowych przystanków komunikacyjnych uatrakcyjni dostępność w Gminnej Komunikacji Autobusowej dla dzieci szkolnych oraz samych mieszkańców Gminy Kąty Wrocławskie.