



PAŃSTWOWY POWIATOWY INSPEKTOR SANITARNY we WROCŁAWIU
POWIATOWA STACJA SANITARNO-EPIDEMIOLOGICZNA we WROCŁAWIU

ul. Kleczkowska 20, 50-227 Wrocław, e-mail: psse.wroclaw@sanepid.gov.pl
https://www.gov.pl/psse-wroclaw Centrala 713-295-843 Dyrektor 713-295-405 Fax 713-291-851
REGON: 931950650 NIP: 895-163-86-86

HK.9020.1.783.2023.SPK

Wrocław, 01 sierpnia 2023 r.

URZĄD MIASTA I GMINY Kąty Wrocławskie	
Wypłynęło:	10 -08- 2023
L. dz.	Zał.
Podpis (2)	

GKP

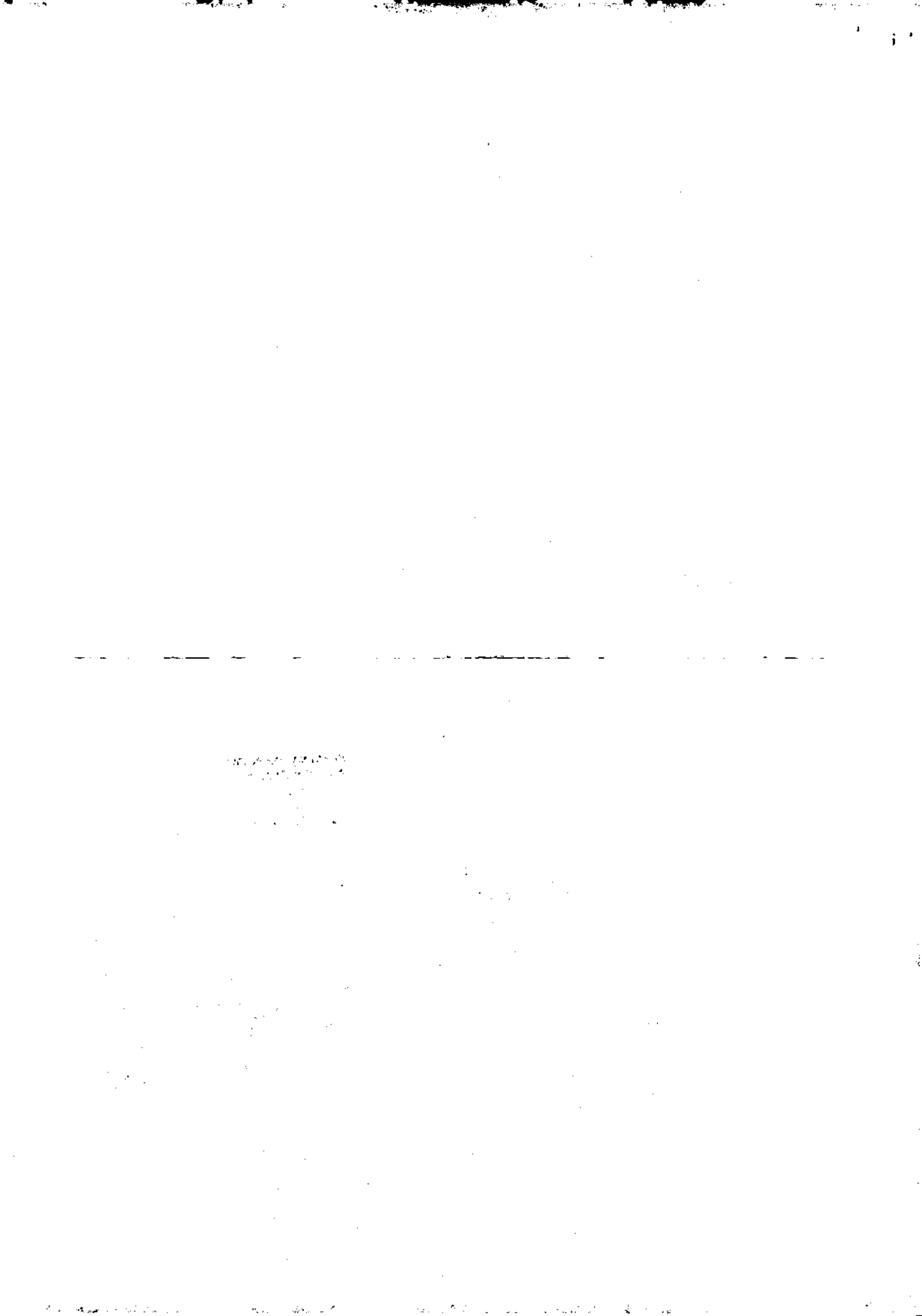
Urząd Miasta i Gminy
Kąty Wrocławskie
Rynek – Ratusz 1
55-080 Kąty Wrocławskie

Państwowy Powiatowy Inspektor Sanitarny we Wrocławiu przesyła w załączeniu:
Ocenę jakości wody dostarczanej mieszkańcom gminy Kąty Wrocławskie w pierwszym półroczu 2023 r. z wodociągów sieciowych zarządzanych przez Zakład Gospodarki Komunalnej Sp. z o.o. w Kątach Wrocławskich.

Państwowy Powiatowy
Inspektor Sanitarny
we Wrocławiu
[Signature]
Paweł Wroblewski

Otrzymują:

- Adresat,
- Zakład Gospodarki Komunalnej Sp. z o.o., ul. 1 Maja 26B, 55-080 Kąty Wrocławskie,
- HK a/a.



Ocena okresowa jakości wody dostarczanej w I półroczu 2023 r. mieszkańcom gminy Kąty Wrocławskie z wodociągów sieciowych zarządzanych przez Zakład Gospodarki Komunalnej Sp. z o.o. w Kątach Wrocławskich.

Państwowy Powiatowy Inspektor Sanitarny we Wrocławiu sprawując nadzór sanitarny nad jakością wody przeznaczonej do spożycia przez ludzi, przekazuje ocenę okresową jakości wody w I półroczu 2023 r., z wodociągów sieciowych funkcjonujących na terenie gminy Kąty Wrocławskie. Przeprowadzona ocena dotyczy przedziału czasowego od 01 stycznia 2023 r. do 30 czerwca 2023 r.

Jednostką odpowiedzialną za jakość wody przeznaczonej do spożycia przez ludzi jest zarządca wodociągów sieciowych- Zakład Gospodarki Komunalnej Sp. z o.o., ul. 1 Maja 26B w Kątach Wrocławskich.

Ocenę okresową jakości wody dostarczaną w ramach zbiorowego zaopatrzenia w wodę przeznaczoną do spożycia przez ludzi, opracowano zgodnie z zapisami § 19 rozporządzenia Ministra Zdrowia z dnia 07 grudnia 2017 r. w sprawie jakości wody przeznaczonej do spożycia przez ludzi (Dz. U. z 2017 r. poz. 2294).

Średnia produkcja dobową wody przeznaczonej do spożycia przez ludzi z wodociągów sieciowych zarządzanych przez Zakład Gospodarki Komunalnej Sp. z o.o. w Kątach Wrocławskich, w I kwartale 2023 r. wyniosła 5 601 m³/d. Liczba ludności zaopatrywanej w wodę przeznaczoną do spożycia w gminie Kąty Wrocławskie wynosiła łącznie 25 012 osób.

W ocenie jakości wody korzystano z wyników badań próbek kontrolnych wody wykonanych przez ZGK Sp. z o.o. w Kątach Wrocławskich w ramach prowadzonej kontroli wewnętrznej jakości produkowanej i dostarczanej wody oraz próbek kontrolnych wykonywanych przez Państwowego Powiatowego Inspektora Sanitarnego we Wrocławiu w ramach prowadzonej kontroli urzędowej. Próbkę do badań pobierano z punktów usytuowanych w określonych punktach urządzeń wodociągowych, które zostały wyznaczone w miejscach:

- podawania uzdatnionej wody do sieci wodociągowej – SUW woda uzdatniona podawana do sieci,
- na rozprowadzającej sieci wodociągowej – studnie wodomierzowe,
- w miejscach czerpania wody przez konsumentów.

Częstotliwość i zakres pobierania próbek wody z wodociągów sieciowych określono i uzależniono od jakości i rodzaju ujmowanej wody, zastosowanych metod uzdatniania i dezynfekcji wody, objętości produkowanej wody, długości sieci wodociągowej, wieku wodociągu, zanieczyszczeń występujących w środowisku, możliwości wystąpienia wtórnych zanieczyszczeń w rozprowadzającej sieci wodociągowej i w wewnętrznej instalacji wodociągowej.

Zakresy analizy wody w jakich przeprowadzono badania pobranych kontrolnych próbek w ramach parametrów grupy A i parametrów grupy B zawarto w tabeli nr 1.

Badania próbek wody wykonane w ramach monitoringu wewnętrznego wykonano w laboratorium GBA Polska Sp. z o.o., ul. Mochtyńska 65, 03-289 Wrocław.

Badania laboratoryjne wykonane w ramach nadzoru sanitarnego prowadzonego przez Państwową Inspekcję Sanitarną przeprowadzono w laboratorium Mikrobiologii i Laboratorium Chemii Wody Powiatowej Stacji Sanitarno-Epidemiologicznej we Wrocławiu (w zakresie parametrów grupy A) oraz Pracowni Chemicznej Wód i Gleby Wojewódzkiej Stacji

Sanitarно-Epidemiologicznej we Wrocławiu, ul. M. Curie-Skłodowskiej 73/77
(w zakresie parametrów grupy B).

Zestawienie wyników badań próbek wody pobranych z wodociągów sieciowych w I półroczu 2023 r. zamieszczono w tabeli nr 2.

W tabeli nr 3 zestawiono informacje o ocenie jakości wody dostarczanej odbiorcom z urządzeń wodociągowych funkcjonujących w gminie Kąty Wrocławskie w I półroczu 2023 r.

W I półroczu 2023 r. pobrano i wykonano 36 badań próbek kontrolnych wody uzdatnionej przeznaczonej do spożycia przez ludzi w zakresie wskaźników mikrobiologicznych, parametrów fizyko-chemicznych i organoleptycznych. Z 36 zbadanych próbek, w 4 stwierdzono przekroczenie wymaganych norm.

Analizując wyniki badań kontrolnych próbek wody dostarczanej odbiorcom z wodociągów funkcjonujących w gminie Kąty Wrocławskie w I półroczu 2023 r. stwierdzono:

- wodociąg sieciowy Kąty Wrocławskie - zbadano 6 próbek wody, wszystkie spełniały wymagania sanitarne,
- wodociąg sieciowy Pietrzykowice – zbadano 20 próbek wody, z czego 20 pod względem fizykochemicznym, a 19 pod względem mikrobiologicznym. W ocenianym okresie odnotowano 3 próbki niespełniające wymagań sanitarnych, z których w jednej stwierdzono podwyższoną mętność, w drugiej przekroczenia liczby bakterii grupy coli, mętności i manganu. W 3 próbce wody potwierdzono przekroczenie bakterii grupy coli. Po przeprowadzeniu działań naprawczych przez zarządcę wodociągu, dokonano powtórnego poboru próbek wody, których analiza potwierdzała skuteczność podjętych działań,
- wodociąg sieciowy Smolec – zbadano łącznie 4 próbki wody, wszystkie spełniały wymagania sanitarne,
- wodociąg sieciowy Sadków – zbadano 5 próbek wody, w jednej stwierdzono nieakceptowalny smak. Zarządca podjął działania naprawcze oraz przedłożył wynik z badania kontrolnej próbki wody, która spełniała wymagania sanitarne,
- wodociąg sieciowy Gniechowice – pobrano i zbadano łącznie 4 próbki wody, wszystkie spełniały wymagania sanitarne,
- wodociąg sieciowy Kęblowice – zbadano 3 próbki wody, wszystkie spełniały wymagania sanitarne.

Na podstawie przeprowadzonej analizy wyników badań kontrolnych próbek wody pobranych z poszczególnych wodociągów sieciowych funkcjonujących w gminie Kąty Wrocławskie, po uwzględnieniu częstotliwości i poziomu występujących niezgodności, ich przyczyn oraz działań naprawczych podjętych przez Zarządcę, oceniono, iż jakość wody produkowanej i dostarczanej w I półroczu 2023 r. była zgodna z wymaganiami określonymi w rozporządzeniu Ministra Zdrowia z dnia 07 grudnia 2017 r. w sprawie jakości wody przeznaczonej do spożycia przez ludzi (Dz. U. z 2017 r. poz. 2294).

W analizowanym okresie odnotowano dwa przekroczenia wskaźnika mikrobiologicznego – bakterii grupy coli, dwa przekroczenia mętności, jedno przekroczenie manganu oraz jedno przekroczenie smaku. Przeprowadzone przez Zarządcę działania naprawcze pozwoliły na uzyskanie jakości wody zgodnej z wymaganiami sanitarnymi, co potwierdzono wynikami dodatkowych, kontrolnych badań próbek wody.

Wodę produkowaną i dostarczaną odbiorcom z wodociągów sieciowych w gminie Kąty Wrocławskie w I półroczu 2023 r., uznano za przydatną do spożycia przez ludzi.

Informacje dodatkowe:

1. W I półroczu 2023 r. Państwowy Powiatowy Inspektor Sanitarny we Wrocławiu przeprowadził kontrole wodociągów sieciowych funkcjonujących na terenie gminy Kąty Wrocławskie.
2. W I półroczu 2023 r. do Państwowego Powiatowego Inspektora Sanitarnego we Wrocławiu nie wpłynęły wnioski dotyczące nieprawidłowej jakości wody dostarczanej mieszkańcom gminy Kąty Wrocławskie przez ZGK Sp. z o.o. w Kątach Wrocławskich.

Załączniki:

1. Tabela Nr 1 – Zakresy analiz w kontrolnych próbkach wody pobranych w I półroczu 2023 r. w ramach parametrów gr. A i parametrów gr. B.
2. Tabela Nr 2 – Wyniki badań próbek wody pobranych w I półroczu 2023 r. z wodociągów sieciowych w gminie Kąty Wrocławskie.
3. Tabela Nr 3 – Ocena jakości wody z urządzeń wodociągowych funkcjonujących w gminie Kąty Wrocławskie w I półroczu 2023 r.

Tabela 1. Zakresy wykonywaniach badań w I półroczu 2023 r. próbek kontrolnych wody w ramach parametrów grupy A i parametrów grupy B

Parametry grupy A		Parametry grupy B	
Wskaźniki bakteriologiczne			
1	Bakterie grupy coli	1	Bakterie grupy coli
2	Escherichia coli	2	Escherichia coli
3	Ogólna liczba mikroorganizmów w temp. 22° ± 2° C po 72 h	3	Enterokoki
		4	Ogólna liczba mikroorganizmów w temp. 22° ± 2° C po 72 h
		5	<i>Clostridium perfringens</i>
Wskaźniki fizyczne i organoleptyczne			
1	Barwa	1	Barwa
2	Mętność	2	Mętność
3	pH	3	pH
4	Przewodność właściwa	4	Przewodność właściwa
5	Zapach	5	Zapach
6	Smak	6	Smak
Parametry chemiczne			
1	Chlor wolny	1	Akryloamid
		2	Antymon
		3	Arsen
		4	Azotany
		5	Benzen
		6	Benzo(a)piren
		7	Bor
		8	Bromiany
		9	Chlorek winylu
		10	Chrom
		11	Cyjanki
		12	1,2-dichloroetan
		13	Epichlorohydryna
		14	Fluorki
		15	Kadm
		16	Miedź
		17	Nikiel
		18	Ołów
		19	Pestycydy
		20	Σ pestycydów
		21	Rtęć
		22	Selen
		23	Σ trichloroetenu i tetrachloroetenu
		24	Σ WWA
		25	Σ THM
		26	Glin
		27	Jon amonu
		28	Chlorki
		29	Mangan
		30	Ogólny węgiel organiczny
		31	Siarczany
		32	Sód
		33	Utlenialność z KMnO4
		34	Żelazo
		35	Bromodichlorometan
		36	Chlor wolny
		37	Chloraminy
		38	Σ chloranów i chlorynów
		39	Ozon
		40	Trichlorometan (chloroform)
		41	Magnez
		42	Srebro
		43	Twardość

Tabela 2. Wyniki badań próbek wody pobranych w I półroczu 2023 r. z wodociągów sieciowych funkcjonujących w gminie Kąty Wrocławskie

Lp.	Data pobrania próbki	Nazwa wodociągu sieciowego	Miejsce pobrania próbki - adres	Nr analizy mikrobiologicznej	Nr analizy fizykochemicznej	Próbka zgodna/niezgodna z wymaganiami i sanitarnymi	Przekroczony parametr fizykochemiczny/organoleptyczny oraz jego wartość	Norma	Przekroczony wskaźnik mikrobiologiczny oraz jego wartość	Norma
1.	03.02.2023	Kąty Wrocławskie	Sośnica 4A – Świetlica wiejska	2023/13 25/FM/3	2023/1325 /FM/3	zgodna	-	-	-	-
2.	02.03.2023		ul. Mireckiego 30, Kąty Wrocławskie – P.P.W. ARAJ	2023/13 26/FM/4	2023/1326 /FM/4	zgodna	-	-	-	-
3.	07.03.2023		Sośnica 4A – Świetlica wiejska	9051.1.1 76	9051.6.16 5	zgodna	-	-	-	-
4.	06.04.2023		ul. Popiehuszki 3, Kąty Wrocławskie – SUW woda uzdatniona	2023/13 29/FM/4	2023/1329 /FM/4	zgodna	-	-	-	-
5.	23.05.2023		Sośnica – Różaniec – studnia wodomierzowa	9051.1.4 40	9051.6.42 3	zgodna	-	-	-	-
6.	07.06.2023		Kamionna 1B – Świetlica wiejska	2023/24 6/FM/2	2023/246/ FM/2	zgodna	-	-	-	-
7.	03.02.2023	Pietrzykowice	Zabrodzie – studnia wodomierzowa	2023/13 25/FM/1	2023/1325 /FM/1	zgodna	-	-	-	-
8.	02.03.2023		Pietrzykowice – SUW woda uzdatniona	2023/13 26/FM/5	2023/1326 /FM/5	zgodna	-	-	-	-
9.	02.03.2023		ul. Sportowa, Pietrzykowice – Boisko	2023/13 26/FM/1	2023/1326 /FM/1	zgodna	-	-	-	-
10.	07.03.2023		ul. Sportowa, Pietrzykowice – Boisko	9051.1.1 78	9051.6.16 7	zgodna	-	-	-	-
11.	07.04.2023		ul. Agrestowa, Mokronos Dolny – studnia wodomierzowa	2023/22 4/FM/1	2023/224/ FM/1	zgodna	-	-	-	-
12.	12.04.2023		ul. Relaksowa, Nowa Wieś Wrocławska – obiekt DHL	9051.1.2 79	9051.6.26 2	zgodna	-	-	-	-
13.	04.05.2023		Mokronos Dolny – GDDKiA, studnia wodomierzowa	2023/24 5/FM/1	2023/245/ FM/1	niezgodna	mętność 2,1 NTU	1 NTU	-	-
14.	04.05.2023		Pietrzykowice – SUW woda uzdatniona	2023/58 /M/2	-	zgodna	-	-	-	-
15.	07.06.2023		ul. Relaksowa, Nowa Wieś Wrocławska – obiekt DHL	2023/24 6/FM/1	2023/246/ FM/1	zgodna	-	-	-	-

16.	14.06.2023		Mokronos Dolny – GDDKiA, studnia wodomierzowa	9051.1.4 87	9051.6.47 1; WG/N/03 31	niezgodna	mętność 1,5 NTU mangan 57 µg/l	1 NTU 50 µg/l	bakterie grupy coli 1 jtk/100 ml	0 jtk/100ml
17.	19.06.2023		Mokronos Dolny – GDDKiA, studnia wodomierzowa	9051.1.5 06	9051.6.48 7	niezgodna	-	-	bakterie grupy coli 1 jtk/100 ml	0 jtk/100 ml
18.	19.06.2023		Pietrzykowice – SUW woda uzdatniona	9051.1.5 07	9051.6.48 8	zgodna	-	-	-	-
19.	22.06.2023		Mokronos Dolny – GDDKiA, studnia wodomierzowa	2023/96 9/FM/1	2023/969/ FM/1	zgodna	-	-	-	-
20.	22.06.2023		Pietrzykowice – SUW woda uzdatniona	2023/96 9/FM/2	2023/969/ FM/2	zgodna	-	-	-	-
21.	17.01.2023		ul. Kościelna 2, Smolec – Szkoła Podstawowa	9051.1.2 0	9051.6.21	zgodna	-	-	-	-
22.	03.02.2023		ul. Chłopska, Smolec – studnia wodomierzowa	2023/13 25/FM/2	2023/1325 /FM/2	zgodna	-	-	-	-
23.	06.04.2023		Smolec – SUW woda uzdatniona	2023/13 29/FM/3	2023/1329 /FM/3	zgodna	-	-	-	-
24.	12.04.2023		ul. Chłopska, Smolec – studnia wodomierzowa	9051.1.2 78	9051.6.26 1	zgodna	-	-	-	-
25.	17.01.2023		ul. Główna, Romnów – studnia wodomierzowa	9051.1.1 9	9051.6.20	niezgodna	Smak 2TFN nieakceptowalny	akceptowalny	-	-
26.	19.01.2023		ul. Główna, Romnów – studnia wodomierzowa	2023/13 37/FM/1	2023/1337 /FM/1	zgodna	-	-	-	-
27.	03.02.2023		Sadków – SUW woda uzdatniona	2023/13 25/FM/4	2023/1325 /FM/4	zgodna	-	-	-	-
28.	02.03.2023		ul. Główna, Romnów – studnia wodomierzowa	2023/13 26/FM/2	2023/1326 /FM/2	zgodna	-	-	-	-
29.	23.05.2023		ul. Chmielna 9 – studnia wodomierzowa	9051.1.4 41	9051.6.42 4	zgodna	-	-	-	-
30.	02.03.2023	Gniechowice	Czerńczyce – studnia wodomierzowa	2023/13 26/FM/3	2023/1326 /FM/3	zgodna	-	-	-	-
31.	07.03.2023		Czerńczyce – studnia wodomierzowa	9051.1.1 77	9051.6.16 6	zgodna	-	-	-	-
32.	06.04.2023		Gniechowice – SUW woda uzdatniona	2023/13 29/FM/2	2023/1329 /FM/2	zgodna	-	-	-	-
33.	14.06.2023		Czerńczyce – studnia wodomierzowa	9051.1.4 88	9051.6.47 2; WG/N/03 32	zgodna	-	-	-	-
34.	17.01.2023	Kęblowice	ul. Szkolna 3, Małkowice – Szkoła Podstawowa	9051.1.2 1	9051.6.22	zgodna	-	-	-	-

35.	03.02.2023		Kębtowice – studnia wodomierzowa	2023/1325/FM/5/P/1	2023/1325/FM/5/P/1	zgodna	-	-	-	-
36.	06.04.2023		ul. Szkolna 3, Małkowice – Szkoła Podstawowa	2023/1329/FM/1/P/1	2023/1329/FM/1/P/1	zgodna	-	-	-	-

Tabela 3. Ocena jakości wody z urządzeń wodociągowych funkcjonujących w gminie Kąty Wrocławskie w I półroczu 2023 r.

L.p.	Nazwa wodociągu	Liczba zbadanych próbek wody pod względem fizykochemicznym/organoleptycznym		Liczba zbadanych próbek wody pod względem mikrobiologicznym		Przekroczony parametr fizykochemiczny/organoleptyczny	Przekroczony wskaźnik mikrobiologiczny	Informacja o jakości wody: przydatna/warunkowo przydatna/nieprzydatna do spożycia
		Ogółem	Nie odpowiadających wymaganiom	Ogółem	Nie odpowiadających wymaganiom			
1.	Kąty Wrocławskie	6	0	6	0	-	-	przydatna do spożycia
2.	Pietrzykowice	20	2	19	2	mętność, mangan	bakterie grupy coli	przydatna do spożycia
3.	Smolec	4	0	4	0	-	-	przydatna do spożycia
4.	Sadków	5	1	5	0	smak	-	przydatna do spożycia
5.	Gniechowice	4	0	4	0	-	-	przydatna do spożycia
6.	Kęblowice	3	0	3	0	-	-	przydatna do spożycia