

Projekt

z dnia 18 sierpnia 2022 r.

Zatwierdzony przez

**UCHWAŁA NR
RADY MIEJSKIEJ W KĄTACH WROCŁAWSKICH**

z dnia 2022 r.

**w sprawie uchwalenia miejscowego planu zagospodarowania przestrzennego wsi Smolec,
w rejonie ulic Chłopskiej i Oliwkowej**

Na podstawie art. 18 ust. 2 pkt. 5 ustawy z dnia 8 marca 1990 r. o samorządzie gminnym (tekst jednolity Dz. U. z 2022r., poz. 559), art. 3 i 20 ustawy z dnia 27 marca 2003 r. o planowaniu i zagospodarowaniu przestrzennym (tekst jednolity Dz. U. z 2022 r., poz. 503), w związku z uchwałą nr XXXVII/513/21 Rady Miejskiej w Kątach Wrocławskich z dnia 27 maja 2021 r. w sprawie przystąpienia do sporządzenia miejscowego planu zagospodarowania przestrzennego wsi Smolec, w rejonie ulic Chłopskiej i Oliwkowej oraz po stwierdzeniu, że plan nie narusza ustaleń zmiany studium uwarunkowań i kierunków zagospodarowania przestrzennego gminy Kąty Wrocławskie przyjętej uchwałą nr XLVIII/624/22 Rady Miejskiej w Kątach Wrocławskich z dnia 27 stycznia 2022 r. Rada Miejska w Kątach Wrocławskich uchwala, co następuje:

**Rozdział 1.
Przepisy ogólne**

§ 1.1. Uchwala się miejscowy plan zagospodarowania przestrzennego wsi Smolec, w rejonie ulic Chłopskiej i Oliwkowej zwany dalej planem.

2. Integralną częścią planu jest rysunek planu w skali 1: 1000 stanowiący załączniki nr 1 do uchwały.

3. Załącznikami do niniejszej uchwały są ponadto:

- 1) rozstrzygnięcie o sposobie realizacji zapisanych w planie inwestycji z zakresu infrastruktury technicznej, które należą do zadań własnych gminy oraz o zasadach ich finansowania zgodnie z przepisami o finansach publicznych - załącznik nr 2;
- 2) rozstrzygnięcie o sposobie rozpatrzenia uwag wniesionych do projektu miejscowego planu zagospodarowania przestrzennego - załącznik nr 3.
- 3) dane przestrzenne, o których mowa w art. 67a ust. 2 ustawy z dnia 27 marca 2003 roku o planowaniu i zagospodarowaniu przestrzennym - załącznik nr 4.

§ 2.1. Plan obejmuje część obrębu Smolec, w tym: działki położone przy ul. Chłopskiej i Oliwkowej nr 186/1, 186/2, 186/3, 186/4 i 186/20 .

2. Granice obszaru objętego planem określono na rysunku planu w skali 1: 1000, stanowiącym załącznik nr 1 do niniejszej uchwały.

§ 3. Ustalenia i oznaczenia planu

1. Obowiązującymi ustaleniami planu są następujące oznaczenia graficzne rysunku planu:

- 1) granica obszaru objętego planem;
- 2) linie rozgraniczające tereny o różnym przeznaczeniu lub różnych zasadach zagospodarowania, wraz z oznaczeniami cyfrowymi i literowymi określającymi przeznaczenie terenów;
- 3) nieprzekraczalne linie zabudowy;
- 4) granica strefy ochrony konserwatorskiej „OW” dla ochrony zabytków archeologicznych.

2. Pozostałe oznaczenia graficzne rysunku planu mają znaczenie informacyjne i nie stanowią obowiązujących ustaleń planu.

§ 4. Ilekroć w niniejszej uchwale jest mowa o:

- 1) nieprzekraczalnej linii zabudowy – należy przez to rozumieć oznaczoną na rysunku planu linię wyznaczającą minimalną odległość od linii rozgraniczającej, w jakiej można sytuować budynek; linie te nie dotyczą urządzeń i obiektów infrastruktury technicznej;
- 2) przeznaczeniu podstawowym – należy przez to rozumieć ustalone przeznaczenie wydzielone liniami rozgraniczającymi, które stanowi wiodący sposób zagospodarowania terenu;
- 3) przeznaczeniu uzupełniającym – należy przez to rozumieć rodzaj przeznaczenia, który uzupełnia, wzbogaca przeznaczenie podstawowe i zajmuje nie więcej niż 45 % powierzchni terenu zagospodarowanego zgodnie z jego podstawowym przeznaczeniem; nie może ono stanowić samodzielnego przeznaczenia terenu;
- 4) terenie – należy przez to rozumieć obszar wyznaczony na rysunku planu liniami rozgraniczającymi, oznaczony symbolem określającym przeznaczenie podstawowe;
- 5) wskaźniku powierzchni zabudowy – należy przez to rozumieć stosunek sumy powierzchni zabudowy budynków do powierzchni działki lub terenu; powierzchnię zabudowy budynku wyznacza rzut poziomy krawędzi budynku na powierzchnię terenu mierzony po zewnętrznym obrysie budynku w stanie wykończonym. Do powierzchni zabudowy nie wlicza się powierzchni obiektów budowlanych ani ich części nie wystających ponad powierzchnię terenu oraz powierzchni elementów takich jak: schody zewnętrzne, rampy zewnętrzne, daszki, markizy;
- 6) infrastrukturze technicznej – należy przez to rozumieć ogół podziemnych i nadziemnych urządzeń liniowych i kubaturowych służących zaopatrzeniu w wodę, odprowadzeniu ścieków i wód opadowych, zaopatrzeniu w energię elektryczną, gaz i ciepło oraz łączności i telekomunikacji.

Rozdział 2. **Ustalenia ogólne**

§ 5. 1. Ustala się następujące przeznaczenie terenów objętych planem:

- 1) teren zabudowy usługowej i mieszkaniowej - oznaczony symbolem U/M;
- 2) teren zabudowy usługowej - oznaczony symbolem U;
- 3) teren infrastruktury technicznej - oznaczony symbolem IT;
- 4) droga publiczna klasy zbiorczej – oznaczona symbolem KDZ;
- 5) droga publiczna klasy dojazdowej – oznaczona symbolem KDD.

2. W ramach przeznaczenia podstawowego lub uzupełniającego dopuszcza się realizację obiektów technicznego wyposażenia, dojazdów i dojść, parkingów i garaży, budynków gospodarczych, wiat i zadaszeń oraz innych urządzeń pełniących służebną rolę wobec funkcji określonych w przeznaczeniu podstawowym lub uzupełniającym.

§ 6. Zasady ochrony i kształtowania ładu przestrzennego.

1. Wyznacza się przebieg oraz wymiary w metrach nieprzekraczalnych linii zabudowy i szerokości dróg publicznych zgodnie z oznaczeniami rysunku planu.

2. Dopuszcza się lokalizowanie urządzeń infrastruktury technicznej poza nieprzekraczalnymi liniami zabudowy wyznaczonymi w planie miejscowym, zgodnie z przepisami odrębnymi.

§ 7. Zasady ochrony środowiska, przyrody i krajobrazu oraz kształtowania krajobrazu.

1. Działalność usługowa nie może powodować ponadnormatywnych obciążeń środowiska uciążliwościami w zakresie hałasu, wibracji, emisji zanieczyszczeń pyłowych i gazowych, zanieczyszczenia wód podziemnych i powierzchniowych, natężenia pola elektromagnetycznego poza granicami terenu, do którego inwestor posiada tytuł prawny, z wyłączeniem inwestycji w zakresie elektroenergetyki lub telekomunikacji.

2. Ustala się zakaz lokalizacji obiektów związanych z prowadzeniem działalności zaliczonej zgodnie z przepisami odrębnymi do przedsięwzięć mogących zawsze znacząco oddziaływać na środowisko lub mogących potencjalnie znacząco oddziaływać na środowisko, z wyłączeniem inwestycji w zakresie budowy infrastruktury technicznej i telekomunikacji.

3. Ustala się dla terenów zabudowy usługowej i mieszkaniowej U/M i usługowej U jako dopuszczalne poziomy hałasu wartości określone w obowiązujących przepisach odrębnych jak dla zabudowy mieszkaniowo-usługowej.

§ 8. Zasady ochrony dziedzictwa kulturowego i zabytków, w tym krajobrazów kulturowych oraz dóbr kultury współczesnej

1. W granicach obszaru objętego planem nie występują dobra kultury współczesnej i krajobrazy kulturowe.

2. W granicach obszaru objętego planem ustala się strefę ochrony konserwatorskiej „OW” dla ochrony zabytków archeologicznych, w której dla inwestycji związanych z pracami ziemnymi wymagane jest przeprowadzenie badań archeologicznych, zgodnie z przepisami odrębnymi.

§ 9. W zakresie wymagań wynikających z potrzeb kształtowania przestrzeni publicznych dla terenów dróg publicznych klasy: drogi zbiorczej KDZ i drogi dojazdowej KDD obowiązują następujące ustalenia:

- 1) dopuszcza się lokalizację infrastruktury technicznej niezwiązanej z drogą, na warunkach określonych w przepisach odrębnych;
- 2) dopuszcza się lokalizację zieleni na warunkach określonych w przepisach odrębnych;
- 3) ustala się zakaz lokalizacji tymczasowych obiektów usługowo-handlowych.

§ 10. Granice i sposoby zagospodarowania terenów lub obiektów podlegających ochronie, na podstawie odrębnych przepisów, terenów górniczych, a także obszarów szczególnego zagrożenia powodzią, obszarów osuwania się mas ziemnych, krajobrazów priorytetowych określonych w audycie krajobrazowym oraz w planach zagospodarowania przestrzennego województwa. W granicach obszaru objętego planem nie występują:

- 1) tereny górnicze;
- 2) obszary szczególnego zagrożenia powodzią;
- 3) obszary zagrożone osuwaniem się mas ziemnych;
- 4) krajobrazy priorytetowe określone w audycie krajobrazowym oraz w planie zagospodarowania przestrzennego województwa.

§ 11. Szczegółowe zasady i warunki scalania i podziału nieruchomości.

1. Ustala się minimalne powierzchnie działek na terenach:

- 1) zabudowy usługowej i mieszkaniowej 1U/M i usługowej 1U = 1500m²;
- 2) pozostałych: = 4 m².

2. Ustala się minimalne szerokości frontów działek na terenach:

- 1) zabudowy usługowej i mieszkaniowej 1U/M i usługowej 1U = 20m;
- 2) pozostałych = 2m.

3. Kąt położenia granic działek w stosunku do pasa drogowego powinien zawierać się w przedziale od 60^o do 120^o.

§ 12. Szczególne warunki zagospodarowania terenów oraz ograniczenia w ich użytkowaniu, w tym zakaz zabudowy.

1. W granicach pasa technologicznego od dystrybucyjnej napowietrznej linii elektroenergetycznej SN 20kV (w odległości 7m od osi napowietrznej linii elektroenergetycznej licząc w każdą stronę) obowiązują ograniczenia w zagospodarowaniu i użytkowaniu terenu określone w przepisach odrębnych, a w szczególności:

- 1) zakaz lokalizacji pomieszczeń przeznaczonych na stały pobyt ludzi;
- 2) zakaz sadzenia drzew i krzewów o wysokości większej niż 3m;
- 3) obowiązek zapewnienia operatorowi sieci dostępu i dojazdu, w tym ciężkim sprzętem, do linii i słupów.

2. Na obszarze objętym planem obowiązują nieprzekraczalne ograniczenia wysokości zabudowy, zgodnie z dokumentacją rejestracyjną lotniska Wrocław Strachowice, a także ochrona lotniczych urządzeń naziemnych.

§ 13. Zasady modernizacji, rozbudowy i budowy systemów komunikacji i infrastruktury technicznej

1. Komunikacja:

- 1) obszary objęte planem są powiązane z zewnętrznym układem komunikacyjnym drogami publicznymi klasy zbiorczej 1KDZ i dojazdowej 1KDD, zgodnie z przepisami odrębnymi;

- 2) ustala się obowiązek zapewnienia miejsc parkingowych w liczbie nie mniejszej niż:
 - a) 2 miejsca parkingowe na 1 mieszkanie,
 - b) 1 miejsca parkingowe na każde 25 m² powierzchni użytkowej funkcji usługowej,
 - c) nie ustala się obowiązku wyznaczenia miejsca do parkowania na terenie infrastruktury technicznej IIT;
- 3) do wymaganej liczby miejsc parkingowych zalicza się również miejsca w garażach lub wiatach garażowych;
- 4) miejsca do parkowania należy realizować jako utwardzone w całości lub w części;
- 5) miejsca parkingowe przeznaczone na parkowanie pojazdów zaopatrzonych w kartę parkingową należy wyznaczać na zasadach określonych w przepisach odrębnych.

2. Infrastruktura techniczna:

- 1) ustala się realizację dystrybucyjnej sieci infrastruktury technicznej na zasadach określonych w przepisach odrębnych;
- 2) dopuszcza się realizację wyłącznie podziemnej infrastruktury technicznej.

3. Zaopatrzenie w wodę:

- 1) zaopatrzenie w wodę z sieci wodociągowej;
- 2) parametry sieci wodociągowej należy dostosować do wymagań przepisów odrębnych.

4. Kanalizacja sanitarna:

- 1) odprowadzenie ścieków do systemu kanalizacji sanitarnej, zgodnie z przepisami odrębnymi;
- 2) parametry sieci kanalizacji sanitarnej należy dostosować do wymagań przepisów odrębnych.

5. Kanalizacja deszczowa:

- 1) odprowadzenie wód opadowych i roztopowych z połaci dachowych i nawierzchni utwardzonych powierzchniowo, z zastosowaniem studni chłonnych lub zbiorników retencyjno-odparowujących zlokalizowanych na terenie inwestora, do kanalizacji deszczowej, lub innych odbiorników zgodnie z przepisami odrębnymi;
- 2) parametry sieci kanalizacji deszczowej należy dostosować do wymagań przepisów odrębnych.

6. Elektroenergetyka:

- 1) zasilanie odbiorców z dystrybucyjnej sieci elektroenergetycznej lub ze źródeł indywidualnych, w tym odnawialnych źródeł energii o mocy do 500 kW, z wyłączeniem możliwości lokalizacji turbin wiatrowych;
- 2) parametry sieci elektroenergetycznej należy dostosować do wymagań przepisów odrębnych;
- 3) dopuszcza się lokalizację stacji transformatorowych.

7. Zaopatrzenie w gaz:

- 1) dostawa gazu z rozdzielczej sieci gazowej, przyłączanie obiektów zgodnie z wymogami przepisów odrębnych.;
- 2) parametry sieci gazowej należy dostosować do wymagań przepisów odrębnych;
- 3) dopuszcza się stosowanie indywidualnych zbiorników zaopatrzenia w gaz płynny, lokalizacja zbiorników i związanych z nimi instalacji zgodnie z wymogami przepisów odrębnych.

8. Zaopatrzenie w ciepło: zaopatrzenie z indywidualnych źródeł zaopatrzenia w ciepło oraz ze źródeł odnawialnych o mocy do 500 kW, zgodnie z przepisami odrębnymi.

9. Telekomunikacja: dostęp do usług telekomunikacyjnych, w tym sieci szerokopasmowych, podziemną lub radiową siecią telekomunikacyjną;

10. Gospodarka odpadami:

- 1) odpady komunalne należy zagospodarować zgodnie z przepisami odrębnymi;
- 2) odpady inne niż komunalne należy zagospodarować zgodnie z wymaganiami przepisów odrębnych.

§ 14. Nie ustala się szczególnych wymagań w zakresie sposobu i terminu tymczasowego zagospodarowania, urządzania i użytkowania terenów.

§ 15. Ustala się stawkę służącą naliczeniu opłaty, o której mowa w art. 36 ust. 4 ustawy z dnia 27 marca 2003 r. o planowaniu i zagospodarowaniu przestrzennym w wysokości 10 %.

Rozdział 3. Ustalenia szczegółowe

§ 16. Wyznacza się teren zabudowy usługowej i mieszkaniowej oznaczony na rysunku planu symbolem 1U/M.

1. Przeznaczenie podstawowe:

- 1) zabudowa mieszkaniowa wielorodzinna licząca nie więcej niż 9 mieszkań w budynku;
- 2) zabudowa mieszkaniowa wielorodzinna licząca nie więcej niż 9 mieszkań w budynku i usługowa;
- 3) zabudowa usługowa.

2. Przeznaczenie uzupełniające:

- 1) infrastruktura techniczna;
- 2) zieleń urządzona.

3. Zasady kształtowania zabudowy oraz wskaźniki zagospodarowania terenu:

1) wskaźniki intensywności zabudowy:

- a) minimalny = 0,01,
- b) maksymalny = 1,50;

2) wskaźnik powierzchni zabudowy: nie więcej niż 0,50;

3) wielkość powierzchni biologicznie czynnej: nie mniej niż 30 %;

4) gabaryty i wysokość zabudowy:

- a) wysokość budynków nie większa niż 12 m,
- b) wysokość budowli nie większa niż 12 m,
- c) liczba kondygnacji nadziemnych budynków nie może przekraczać trzech, w tym poddasze użytkowe;

5) geometria dachów: dachy dwu- lub wielospadowe, o kącie nachylenia połaci do 45°, kryte dachówką ceramiczną, cementową lub materiałem dachówkopodobnym w kolorze ceglastym, czerwonym lub brązowym, oraz dachy płaskie.

4. Minimalne powierzchnie nowowydzielonych działek budowlanych:

- 1) w zabudowie mieszkaniowej wielorodzinnej i usługowej nie mniej niż 1500 m²,
- 2) infrastruktura techniczna, zieleń urządzona nie mniej niż 4 m².

§ 17. Wyznacza się teren zabudowy usługowej oznaczony na rysunku planu symbolem 1U.

1. Przeznaczenie podstawowe: zabudowa usługowa.

2. Przeznaczenie uzupełniające:

- 1) infrastruktura techniczna;
- 2) zieleń urządzona.

3. Zasady kształtowania zabudowy oraz wskaźniki zagospodarowania terenu:

1) wskaźniki intensywności zabudowy:

- a) minimalny = 0,01,
- b) maksymalny = 1,20;

2) wskaźnik powierzchni zabudowy: nie więcej niż 0,50;

3) wielkość powierzchni biologicznie czynnej: nie mniej niż 30 %;

- 4) gabaryty i wysokość zabudowy:
- a) wysokość budynków nie większa niż 12 m,
 - b) wysokość budowli nie większa niż 12 m,
 - c) liczba kondygnacji nadziemnych budynków nie może przekraczać trzech, w tym poddasze użytkowe;
- 5) geometria dachów: dachy dwu- lub wielospadowe, o kącie nachylenia połaci do 45°, kryte dachówką ceramiczną, cementową lub materiałem dachówkopodobnym w kolorze ceglastym, czerwonym lub brązowym, oraz dachy płaskie.

4. Minimalne powierzchnie nowowydzielonych działek budowlanych:

- 1) w zabudowie usługowej nie mniej niż 1500 m²,
- 2) infrastruktura techniczna, zieleń urządzona nie mniej niż 4 m².

§ 18. Wyznacza się teren infrastruktury technicznej oznaczony na rysunku planu symbolem IIT.

1. Przeznaczenie podstawowe: podziemna infrastruktura techniczna.

2. Przeznaczenie uzupełniające:

- 1) zieleń urządzona;
- 2) miejsca parkingowe.

3. Zasady kształtowania zabudowy oraz wskaźniki zagospodarowania terenu: ustala się zakaz lokalizacji zabudowy kubaturowej.

§ 19. Wyznacza się teren drogi publicznej klasy zbiorczej oznaczony na rysunku planu symbolem 1KDZ.

1. Przeznaczenie podstawowe: droga publiczna.

2. Przeznaczenie uzupełniające:

- 1) infrastruktura techniczna;
- 2) zieleń urządzona.

3. Linie rozgraniczające terenu stanowią granice terenów rozmieszczenia inwestycji celu publicznego o znaczeniu ponadlokalnym.

§ 20. Wyznacza się teren drogi publicznej klasy dojazdowej oznaczony na rysunku planu symbolem 1KDD.

1. Przeznaczenie podstawowe: droga publiczna.

2. Przeznaczenie uzupełniające:

- 1) infrastruktura techniczna;
- 2) zieleń urządzona.

3. Linie rozgraniczające terenu stanowią granice terenów rozmieszczenia inwestycji celu publicznego o znaczeniu lokalnym.

Rozdział 4. Ustalenia końcowe

§ 21. Wykonanie niniejszej uchwały powierza się Burmistrzowi Miasta i Gminy Kąty Wrocławskie.

§ 22. Uchwała wchodzi w życie po upływie 14 dni od daty ogłoszenia w Dzienniku Urzędowym Województwa Dolnośląskiego.

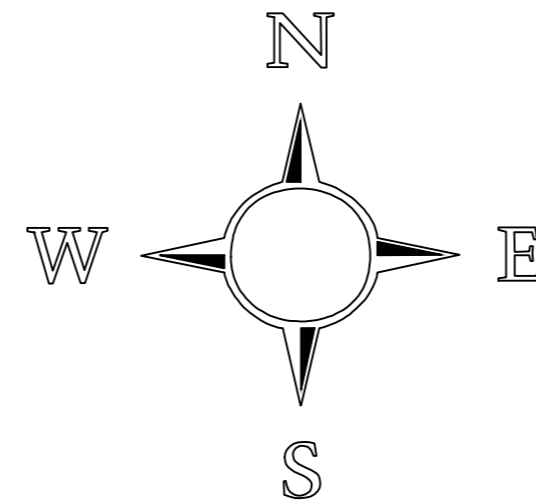
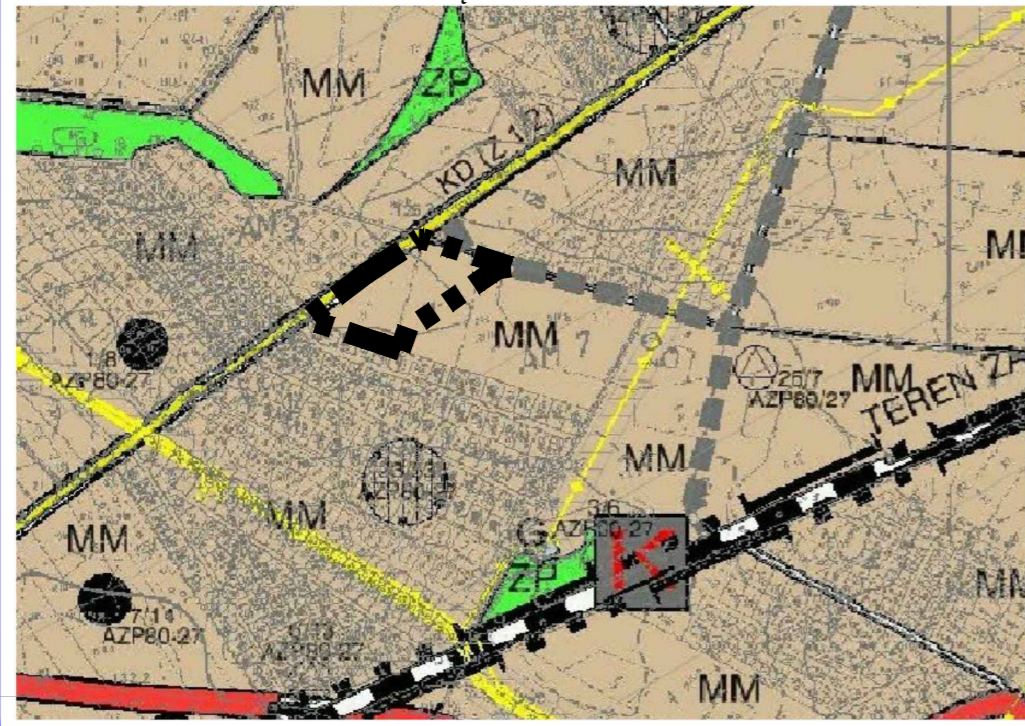
Przewodnicząca Rady
Miejskiej

Anna Skórczak

MIEJSCOWY PLAN ZAGOSPODAROWANIA PRZESTRZENNEGO WSI SMOLEC W REJONIE ULIC CHŁOPSKIEJ I OLIWKOWEJ

RYSUNEK PLANU

WYRYS ZE ZMIANY STUDIUM UWARUNKOWAŃ I KIERUNKÓW
ZAGOSPODAROWANIA PRZESTRZENNEGO GMINY KĄTY WROCŁAWSKIE
DLA TERENU OBJĘTEGO OPRACOWANIEM



skala 1:1000
0m 50m 100m

ZALĄCZNIK NR 1

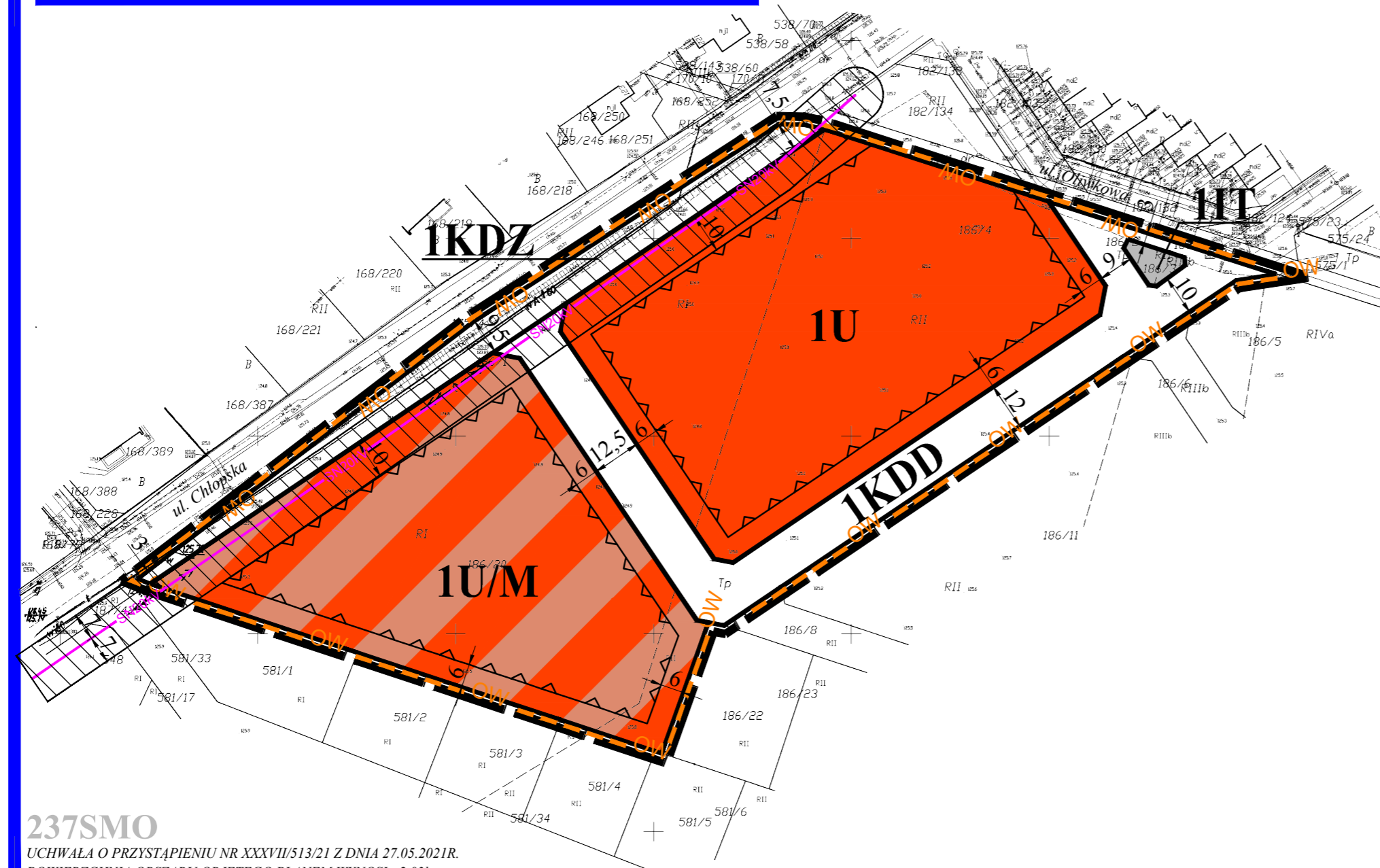
LEGENDA:

OBOWIĄZUJĄCE USTALENIA PLANU

| | |
|--|---|
| | GRANICA OBSZARU OBJĘTEGO PLANEM |
| | U/M TEREN ZABUDOWY USŁUGOWEJ I MIESZKANIOWEJ |
| | U TEREN ZABUDOWY USŁUGOWEJ |
| | IT TEREN INFRASTRUKTURY TECHNICZNEJ |
| | KDZ DROGA PUBLICZNA KLASY ZBIORCZEJ |
| | KDD DROGA PUBLICZNA KLASY DOJAZDOWEJ |
| | LINIE ROZGRANICZAJĄCE TERENY O RÓŻNYM PRZEZNACZENIU LUB RÓŻNYCH ZASADACH ZAGOSPODAROWANIA |
| | NIEPRZEKRACZALNE LINIE ZABUDOWY |
| | GRANICA STREFY OCHRONY KONSERWATORSKIEJ "OW" DLA OCHRONY ZABYTKÓW ARCHEOLOGICZNYCH |

OZNACZENIA INFORMACYJNE

| | |
|--|---|
| | NAZWY ULIC |
| | WYMIARY W METRACH |
| | ISTNIEJĄCE DYSTRYBUCYJNE LINIE ELEKTROENERGETYCZNE SN 20kV WRAZ Z PASEM TECHNOLOGICZNYM |



237SMO

UCHWAŁA O PRZYSTĄPIENIU NR XXXVII/513/21 Z DNIA 27.05.2021R.
POWIERZCHNIA OBSZARU OBJĘTEGO PLANEM WYNOŚI - 2,03ha

Załącznik Nr 2 do uchwały Nr
Rady Miejskiej w Kątach Wrocławskich
z dnia.....2022 r.

ROZSTRZYGNIECIE
o sposobie realizacji, zapisanych w miejscowym planie zagospodarowania wsi Smolec,
w rejonie ulic Chłopskiej i Oliwkowej
inwestycji z zakresu infrastruktury technicznej, które należą do zadań własnych gminy oraz zasadach
ich finansowania, zgodnie z przepisami o finansach publicznych

1. Zgodnie z ustaleniami planu zawartymi w treści uchwały ustala się realizację inwestycji z zakresu infrastruktury technicznej należących do zadań własnych gminy, polegających na rozbudowie sieci wodociągowej i sieci kanalizacyjnej oraz budowie dróg dojazdowych.

2. Realizacja inwestycji zostanie sfinansowana z dochodów własnych gminy bądź innych źródeł finansowania przewidzianych przepisami o finansach publicznych.

Załącznik Nr 3 do uchwały Nr
Rady Miejskiej w Kątach Wrocławskich
z dnia.....2022 r.

ROZSTRZYGNIĘCIE
o sposobie rozpatrzenia uwag wniesionych do projektu miejscowego planu zagospodarowania
przestrzennego wsi Smolec, w rejonie ulic Chłopskiej i Oliwkowej
podczas wyłożenia do publicznego wglądu

Ze względu na brak uwag wniesionych do projektu planu podczas wyłożenia do publicznego wglądu Rada Miejska w Kątach Wrocławskich nie dokonuje rozstrzygnięć wynikających z art. 20 ust. 1 ustawy z dnia 27 marca 2003r. o planowaniu i zagospodarowaniu przestrzennym (t.j. Dz. U. z 2022r. poz. 503).

Załącznik Nr 4 do uchwały Nr
Rady Miejskiej w Kątach Wrocławskich
z dnia.....2022 r.

**Dane przestrzenne, o których mowa w art. 67a ust. 2
ustawy z dnia 27 marca 2003 roku o planowaniu i zagospodarowaniu przestrzennym**

Plik GML.

UZASADNIENIE

1. Projekt miejscowego planu zagospodarowania przestrzennego wsi Smolec, w rejonie ulic Chłopskiej i Oliwkowej sporządzony został na podstawie uchwały nr XXXVII/513/21 Rady Miejskiej w Kątach Wrocławskich z dnia 27 maja 2021 r. w sprawie przystąpienia do sporządzenia miejscowego planu zagospodarowania przestrzennego wsi Smole, w rejonie ulic Chłopskiej i Oliwkowej.
2. Plan obejmuje część obrębu Smolec, w tym działki położone przy ulicy Chłopskiej i Oliwkowej, nr ewidencyjny: 186/1, 186/2, 186/3, 186/4 i 186/20, o łącznej powierzchni ok. 2,04 ha.
3. Projekt planu obejmuje obszar, na którym obowiązują obecnie ustalenia miejscowego planu zagospodarowania przestrzennego wsi Smolec, dla terenów w rejonie ulicy Chłopskiej, przyjętego uchwałą XXXII/295/09 Rady Miejskiej w Kątach Wrocławskich z dnia 28 kwietnia 2009 r., opublikowaną w Dzienniku Urzędowym Województwa Dolnośląskiego Nr 112 z dnia 6 lipca 2009 r.
4. Projekt planu nie narusza ustaleń zmiany studium uwarunkowań i kierunków zagospodarowania przestrzennego gminy Kąty Wrocławskie uchwalonej uchwałą nr XLVIII/624/22 Rady Miejskiej w Kątach Wrocławskich z dnia 27 stycznia 2022 r. i został sporządzony na mapie zasadniczej w skali 1:1000 pozyskanej z państwowego zasobu geodezyjnego.
5. Projekt miejscowego planu zagospodarowania przestrzennego wsi Smole, w rejonie ulic Chłopskiej i Oliwkowej poddany został procedurze formalno-prawnej określonej w art. 17 ustawy z dnia 27 marca 2003 r. o planowaniu i zagospodarowaniu przestrzennym (Dz. U. z 2022 r., poz. 503) oraz w ustawie z dnia 3 października 2008 roku o udostępnianiu informacji o środowisku i jego ochronie, udziale społeczeństwa w ochronie środowiska oraz o ocenach oddziaływania na środowisko (Dz. U. z 2022 r., poz. 1029); zakres opracowania jest zgodny z rozporządzeniem Ministra Infrastruktury z dnia 26 sierpnia 2003 r. w sprawie wymaganego zakresu projektu miejscowego planu zagospodarowania przestrzennego (Dz. U. Nr 164 z 2003 r., poz. 1587 z późn. zm.).
6. Projekt miejscowego planu zagospodarowania przestrzennego wsi Smole, w rejonie ulic Chłopskiej i Oliwkowej uzyskał opinie i uzgodnienia wymagane zgodnie z treścią art. 17 ust 6 ustawy z dnia 27 marca 2003 r. o planowaniu i zagospodarowaniu przestrzennym (Dz. U. z 2022 r., poz. 503). Ze względu na brak wstępowania takiej problematyki projekt planu miejscowego nie wymagał zaopiniowania w zakresie: udokumentowanych złóż kopalin, lokalizacji nowych zakładów o zwiększonym lub dużym ryzyku wystąpienia poważnych awarii, o których mowa w art. 250 ust. 5 i 7 ustawy z dnia 27 kwietnia 2001 r. – Prawo ochrony środowiska, istniejących zakładów o zwiększonym lub dużym ryzyku wystąpienia poważnych awarii oraz rozmieszczenia obszarów przestrzeni publicznej i terenów zabudowy mieszkaniowej w sąsiedztwie zakładów o zwiększonym lub dużym ryzyku wystąpienia poważnych awarii, w przypadku gdy te inwestycje, obszary lub tereny zwiększają ryzyko lub skutki poważnych awarii, terenów zagrożonych osuwaniem się mas ziemnych, w zakresie sposobu zagospodarowania gruntów leżących w odległości nie większej niż: 40 metrów od osi istniejącej linii elektroenergetycznej najwyższych napięć, w przypadku gdy górne napięcie tej linii elektroenergetycznej jest równe 220 kV lub większe niż 220 kV; 70 metrów od osi istniejącej linii elektroenergetycznej najwyższych napięć, w przypadku gdy górne napięcie linii elektroenergetycznej jest równe 750 kV lub większe niż 750 kV, w zakresie sposobu zagospodarowania gruntów leżących w odległości nie większej niż: 65 metrów od osi gazociągu wysokiego ciśnienia o średnicy mniejszej niż 500 mm lub równej 500 mm; 100 metrów od osi gazociągu wysokiego ciśnienia o średnicy większej niż 500 mm ani dokonania uzgodnień w zakresie: zagospodarowania pasa technicznego, pasa ochronnego oraz morskich

portów i przystani, zagospodarowania terenów górniczych, zagospodarowania obszarów ochrony uzdrowiskowej.

7. Sposób realizacji wymogów wynikających z art. 1 ust. 2–4 ustawy o planowaniu i zagospodarowaniu przestrzennym:

- 1) wymagania ładu przestrzennego, w tym urbanistyki i architektury: projekt planu miejscowego ma na celu uregulowanie ustaleń w zakresie odprowadzania wód opadowych i roztopowych z terenów dróg oraz terenów zabudowy mieszkaniowo-usługowych i umożliwienie ich odprowadzania do sieci kanalizacji deszczowej.
- 2) walory architektoniczne i krajobrazowe: ustalenia planu miejscowego uwzględniają walory architektoniczne i krajobrazowe obszaru objętego planem dostosowując parametry kształtowania zabudowy, w tym ograniczenia wysokości i gabarytów zabudowy, do lokalnych warunków i cech krajobrazu.
- 3) wymagania ochrony środowiska, w tym gospodarowania wodami i ochrony gruntów rolnych i leśnych:
 - a) ustalenia planu miejscowego wprowadzają wymagania w zakresie ochrony wód gruntowych i powierzchniowych przed zanieczyszczeniami, w tym budowy systemu kanalizacji sanitarnej,
 - b) projekt planu obejmuje tereny przeznaczone w dotychczas obowiązujących planach miejscowych na cele nierolnicze i nieleśne, wobec czego nie było potrzeby uzyskania zgody na zmianę przeznaczenia gruntów rolnych i leśnych na cele nierolnicze i nieleśne.
- 4) wymagania ochrony dziedzictwa kulturowego i zabytków oraz dóbr kultury współczesnej: ustalenia planu miejscowego uwzględniają wymagania ochrony dziedzictwa kulturowego i zabytków przez wyznaczenie strefy ochrony konserwatorskiej „OW” dla ochrony zabytków archeologicznych.
- 5) wymagania ochrony zdrowia oraz bezpieczeństwa ludzi i mienia, a także potrzeby osób niepełnosprawnych:
 - a) w granicach obszaru objętego planem nie występują tereny górnicze, obszary szczególnego zagrożenia powodzią ani obszary osuwania się mas ziemnych,
 - b) w planie określono wymagania w zakresie wyznaczania miejsc parkingowych przeznaczonych na parkowanie pojazdów zaopatrzonych w kartę parkingową,
 - c) plan nie wprowadza ustaleń mogących mieć negatywny wpływ na potrzeby osób niepełnosprawnych.
- 6) walory ekonomiczne przestrzeni: plan miejscowy uwzględnia walory ekonomiczne przestrzeni przez wykorzystanie dla celów planowanej zabudowy gruntów położonych w sąsiedztwie istniejących dróg oraz w zasięgu podstawowej infrastruktury technicznej.
- 7) prawo własności: plan miejscowy w maksymalnym stopniu uwzględnia prawo własności przez partycypację społeczną w trakcie sporządzania planu.
- 8) potrzeby obronności i bezpieczeństwa państwa: plan miejscowy nie wprowadza ustaleń mogących mieć negatywny wpływ na potrzeby obronności i bezpieczeństwa państwa; w granicach obszaru objętego planem nie występują tereny i obiekty związane z obronnością i bezpieczeństwem państwa.

Plan wskazuje na ograniczenia w zagospodarowaniu i użytkowaniu terenów ze względu na położenie w strefie powierzchni ograniczających przeszkody zgodnie z dokumentacją rejestracyjną lotniska Wrocław – Strachowice.
- 9) potrzeby interesu publicznego: plan miejscowy uwzględnia potrzeby interesu publicznego przez zapewnienie warunków dostępności terenu do dróg publicznych oraz warunków realizacji podstawowej infrastruktury technicznej.
- 10) potrzeby w zakresie rozwoju infrastruktury technicznej, w szczególności sieci szerokopasmowych: plan miejscowy uwzględnia potrzeby w zakresie rozwoju

infrastruktury technicznej przez zapewnienie warunków realizacji podstawowej infrastruktury technicznej, w tym sieci szerokopasmowych.

- 11) zapewnienie udziału społeczeństwa w pracach nad miejscowym planem zagospodarowania przestrzennego, zachowanie jawności i przejrzystości procedur planistycznych:
 - a) ogłoszenie prasowe o przystąpieniu do sporządzenia miejscowego planu zagospodarowania przestrzennego wsi Smole, w rejonie ulic Chłopskiej i Oliwkowej wraz ze strategiczną oceną oddziaływania na środowisko zostały zamieszczone w prasie lokalnej „Expres Wrocławski” z dn. 16 lipca 2021 r.
 - b) obwieszczenie o przystąpieniu do sporządzenia miejscowego planu zagospodarowania przestrzennego wsi Smole, w rejonie ulic Chłopskiej i Oliwkowej wraz ze strategiczną oceną oddziaływania na środowisko zostało wywieszane na tablicach ogłoszeń w dniach 16 lipca do 6 sierpnia 2021 r.
 - c) w terminie wskazanym w ww obwieszczeniu i ogłoszeniu nie złożono wniosków osób fizycznych do projektu planu miejscowego ani do prognozy oddziaływania na środowisko.
 - d) plan miejscowy został wyłożony do publicznego wglądu w dniach od 1 lipca 2022 r. do 22 lipca 2022 r. Do dnia 5 sierpnia 2022 r. można było składać uwagi do wyłożonego projektu planu oraz prognozy oddziaływania na środowisko; w trakcie wyłożenia, w dniu 19 lipca 2022 r. zorganizowana została dyskusja publiczna.
 - e) we wskazanym terminie, tj. do dnia 5 sierpnia 2022 r., nie zostały złożone żadne uwagi do projektu planu miejscowego ani do prognozy oddziaływania na środowisko sporządzonej do projektu planu.
 - 12) potrzeby zapewnienia odpowiedniej ilości i jakości wody, do celów zaopatrzenia ludności: ustalenia planu w zakresie zaopatrzenia w wodę do celów zaopatrzenia ludności bazują na istniejącej sieci wodociągowej i przewidują możliwość jej rozbudowy,
 - 13) ustalając przeznaczenie terenów lub określając potencjalny sposób zagospodarowania i korzystania z terenów, dokonano oceny wagi interesu publicznego i interesów prywatnych (w tym zgłaszanych w postaci wniosków i uwag, zmierzających do ochrony istniejącego stanu zagospodarowania terenu, jak i zmian w zakresie jego zagospodarowania). Na potrzeby opracowania projektu planu miejscowego opracowano prognozę oddziaływania na środowisko oraz prognozę skutków finansowych uchwalenia planu miejscowego.
 - 14) struktura przestrzenna obszaru objętego planem miejscowym została ukształtowana z uwzględnieniem dążenia do minimalizowania transportochłonności układu przestrzennego;
 - 15) tereny zabudowy mieszkaniowej zostały wyznaczone w sposób umożliwiający maksymalne wykorzystanie publicznego transportu zbiorowego jako podstawowego środka transportu,
 - 16) rozwiązania przestrzenne planu miejscowego nie obejmują terenów, dla których niezbędne było by określenie wymagań ułatwiających przemieszczanie się pieszych i rowerzystów;
 - 17) nowa zabudowa została wyznaczona w bezpośrednim sąsiedztwie zwartej struktury funkcjonalno-przestrzennej wsi Smolec, na obszarach charakteryzujących się stosunkowo dobrym dostępem do sieci komunikacyjnej oraz podstawowym stopniem wyposażenia w sieci infrastruktury technicznej adekwatnych dla nowej, planowanej zabudowy;
8. Zgodność z wynikami analizy, o której mowa w art. 32 ust. 1, wraz datą uchwały rady gminy, o której mowa w art. 32 ust. 2 ustawy z dnia 27 marca 2003 r. o planowaniu i zagospodarowaniu przestrzennym (t.j. Dz. U. z 2022 r., poz. 503) – sporządzenie miejscowego planu zagospodarowania przestrzennego wsi Smole, w rejonie ulic Chłopskiej i Oliwkowej jest zgodne z wynikami analizy w sprawie aktualności studium uwarunkowań i kierunków zagospodarowania przestrzennego oraz miejscowych planów zagospodarowania przestrzennego gminy Kąty Wrocławskie, przyjętej uchwałą nr XLVIII/503/14 Rady Miejskiej w Kątach Wrocławskich z dnia 25 września 2014 r.
9. Wpływ na finanse publiczne, w tym budżet gminy:

- 1) realizacja ustaleń planu miejscowego prawdopodobnie będzie dla gminy korzystna finansowo (NPV dodatnie). Warunkiem trafności prognozy jest spełnienie przyjętych wcześniej założeń w oparciu o które została ona sporządzona.
- 2) wprowadzenie w życie ustaleń planu miejscowego powinno spowodować przyrost nowych powierzchni obiektów budowlanych w zabudowie mieszkaniowej i usługowej, co będzie miało wpływ na wzrost wpływów z tytułu podatku od nieruchomości;
- 3) w pierwszych latach po wejściu w życie planu głównym źródłem wpływów do budżetu gminy powinny być wpływy z tytułu opłat związanych z obrotem nieruchomościami (renta planistyczna i podatek od czynności cywilnoprawnych). Należy jednak pamiętać, że wpływy te mają charakter warunkowy (np. w przypadku opłaty planistycznej konieczne jest zbycie nieruchomości w okresie 5 lat od momentu uprawomocnienia się planu), więc ich poziom może być niższy od oczekiwań, a w skrajnym przypadku mogą one w ogóle nie wystąpić. Ponadto istotny wpływ na ich poziom będzie miała ogólna sytuacja ekonomiczna kraju oraz bezpośrednio z nią związana sytuacja na lokalnym rynku nieruchomości, co decyduje w największym stopniu o skłonności potencjalnych inwestorów do ponoszenia ryzyka inwestycyjnego.
- 4) nie przewiduje się wydatków z budżetu gminy jako skutków finansowych uchwalenia nowego planu miejscowego.