

UCHWAŁA NR LI/662/22
RADY MIEJSKIEJ W KĄTACH WROCŁAWSKICH

z dnia 31 marca 2022 r.

w sprawie uchwalenia miejscowego planu zagospodarowania przestrzennego
wsi Szymanów

Na podstawie art. 18 ust. 2 pkt. 5 ustawy z dnia 8 marca 1990 r. o samorządzie gminnym (t.j. Dz. U. z 2022 r. poz. 559), art. 3 ust. 1 i art. 20 ustawy z dnia 27 marca 2003 r. o planowaniu i zagospodarowaniu przestrzennym (Dz. U. z 2022 r. poz. 503), w związku z uchwałą Nr XXX/404/17 Rady Miejskiej w Kątach Wrocławskich z dnia 27 kwietnia 2017 r. w sprawie przystąpienia do sporządzenia miejscowego planu zagospodarowania przestrzennego wsi Szymanów oraz po stwierdzeniu, że treść niniejszej uchwały nie narusza ustaleń Studium uwarunkowań i kierunków zagospodarowania przestrzennego gminy Kąty Wrocławskie, przyjętego uchwałą nr XLVIII/624/22 Rady Miejskiej w Kątach Wrocławskich z dnia 27 stycznia 2022 r. uchwała się, co następuje:

Rozdział 1.
Przepisy ogólne

§ 1. 1. Uchwała się miejscowy plan zagospodarowania przestrzennego wsi Szymanów, zwany dalej planem.

2. Integralną częścią planu jest rysunek planu w skali 1: 1000, stanowiący załącznik nr 1 do niniejszej uchwały.

3. Załącznikami do uchwały są ponadto:

- 1) rozstrzygnięcie o sposobie rozpatrzenia uwag wniesionych do projektu planu - załącznik nr 2;
- 2) rozstrzygnięcie o sposobie realizacji zapisanych w planie inwestycji z zakresu infrastruktury technicznej, które należą do zadań własnych gminy oraz o zasadach ich finansowania zgodnie z przepisami o finansach publicznych- załącznik nr 3;
- 3) dane przestrzenne- załącznik nr 4.

§ 2. Ze względu na brak występowania w obszarze objętym ustaleniami planu przedmiotu poniższych regulacji, w planie nie określa się:

- 1) zasad ochrony krajobrazów kulturowych oraz dóbr kultury współczesnej;
- 2) granic i sposobów zagospodarowania terenów lub obiektów podlegających ochronie, ustalonych na podstawie odrębnych przepisów, a także obszarów szczególnego zagrożenia powodzią, granic terenów górniczych, obszarów osuwania się mas ziemnych, krajobrazów priorytetowych określonych w audycie krajobrazowym oraz w planach zagospodarowania przestrzennego województwa;
- 3) sposobu i terminu tymczasowego zagospodarowania, urządzania i użytkowania terenów.

§ 3. 1. Obowiązującymi ustaleniami planu są następujące oznaczenia graficzne rysunku planu:

- 1) granica obszaru objętego planem;
- 2) linie rozgraniczające tereny o różnym przeznaczeniu lub różnych zasadach zagospodarowania;
- 3) nieprzekraczalne linie zabudowy;
- 4) oznaczenia określające przeznaczenie terenów;
- 5) strefy B ochrony obszaru historycznie kształtowanej zabudowy miejscowości;

2. Pozostałe oznaczenia graficzne rysunku planu mają znaczenie informacyjne i nie stanowią obowiązujących ustaleń planu.

§ 4. Ilekroć w niniejszej uchwale jest mowa o:

- 1) liniach rozgraniczających- należy przez to rozumieć linie, rozdzielające tereny o różnym przeznaczeniu lub różnych zasadach zagospodarowania;
- 2) nieprzekraczalnych liniach zabudowy- rozumie się przez to linie, które nie mogą być przekroczone przez żadną ścianę zabudowy, przy czym zabudowa nie musi być usytuowana na tych liniach; okapy, gzymsy, balkony,

galerie, werandy, wykusze, zadaszienia wejściowe, tarasy, schody zewnętrzne i pochylnie mogą przekroczyć te linie o nie więcej niż 1,5 m. Nieprzekraczalne linie zabudowy nie dotyczą urządzeń i sieci infrastruktury technicznej;

- 3) uzupełniającym przeznaczeniu terenu - należy przez to rozumieć takie przeznaczenie, inne niż podstawowe, które stanowi wyłącznie uzupełnienie przeznaczenia podstawowego, jednocześnie nie kolidując z nim lub nie wykluczając możliwości zagospodarowania terenu w sposób określony przeznaczeniem podstawowym.

§ 5. W zakresie wymagań wynikających z potrzeb kształtowania przestrzeni publicznych:

- 1) wyznacza się przestrzenie publiczne w liniach rozgraniczających tereny;
 - a) drogi publicznej- lokalnej, oznaczonej symbolem 1KDL;
 - b) dróg publicznych- dojazdowych, oznaczonych symbolami: 1KDD, 2KDD, 3KDD;
 - c) ciągów pieszo- jezdnych, publicznych, oznaczonych symbolami: 1KDpj, 2KDpj;
- 2) w granicach przestrzeni publicznych:
 - a) dopuszcza się lokalizację obiektów i urządzeń infrastruktury technicznej, zieleni,
 - b) obowiązuje zakaz lokalizacji tymczasowych obiektów handlowo- usługowych.

§ 6. Część obszaru objętego planem leży w zasięgu strefy B ochrony obszaru historycznie kształtowanej zabudowy miejscowości, której granice są tożsame z granicami obszaru ujętego w Wojewódzkiej i Gminnej Ewidencji Zabytków. W granicach strefy obowiązuje:

- 1) zachowanie elementów historycznego układu przestrzennego, tj. rozplanowania dróg, linii zabudowy, kompozycji wewnątrz urbanistycznych, kompozycji zabudowy, zespołów zabudowy oraz kompozycji zieleni, historycznych nawierzchni kamiennych;
- 2) przy nowych inwestycjach budowlanych oraz związanych z odbudową, rozbudową, przebudową budynków zabytkowych - nakaz nawiązania gabarytami i sposobem kształtowania bryły budynku i użytymi materiałami budowlanymi do miejscowej tradycji architektonicznej, w przypadku istniejącego budynku- po rozbudowie powinien on tworzyć spójną kompozycję z istniejącą częścią;
- 3) nowa zabudowa winna być zharmonizowana z historyczną kompozycją przestrzenno- architektoniczną w zakresie lokalizacji, rozplanowania, skali zabudowy, ukształtowania bryły budynku, w tym kształtu i wysokości dachu, użytych materiałów budowlanych;
- 4) zakaz stosowania:
 - a) tworzyw sztucznych jako materiałów wykończenia elewacji,
 - b) balkonów,
 - c) kolumn;
- 5) nakaz stosowania jako pokrycia dachowego dachówki w kolorze ceglastym, w budynkach które posiadały inne pokrycie niż wymienione stosuje się pokrycie dachowe historyczne właściwe dla danego obiektu;

§ 7. W zakresie szczegółowych zasad i warunków scalania i podziału nieruchomości:

- 1) nie wyznacza się obszarów, dla których wymagane jest dokonanie scalania i podziału nieruchomości;
- 2) ustala się następujące zasady scalania i podziału nieruchomości:
 - a) minimalną wielkość działki: 1000 m²,
 - b) minimalną szerokość frontu działki: 20,0 m,
 - c) kąt położenia granic działek w stosunku do pasa drogowego w zakresie 75°- 90°,
- 3) nie ustala się parametrów nieruchomości wydzielonych do poszerzenia pasów drogowych oraz terenów infrastruktury technicznej;
- 4) ustalenia wymienione w pkt 1, 2, 3 nie mają zastosowania dla terenów rolniczych, obsługi produkcji w gospodarstwach rolnych, dróg i infrastruktury technicznej.
- 5) ustalenia wymienione w pkt 1, 2, 3 nie mają zastosowania dla terenu 1R.

§ 8. 1. W zakresie zasad modernizacji, rozbudowy i budowy systemów komunikacji ustala się obsługę komunikacyjną obszaru objętego planem z:

- 1) drogi publicznej- lokalnej, oznaczonej symbolem 1KDL;
- 2) dróg publicznych- dojazdowych, oznaczonych symbolami: 1KDD, 2KDD, 3KDD;
- 3) ciągów pieszo- jezdnych, publicznych, oznaczonych s symbolami: 1KDpj, 2KDpj;
- 4) drogi transportu rolnego, oznaczonej symbolem 1KDr.

§ 9. 1. Ustala się nakaz zapewnienia miejsc parkingowych w obrębie działki budowlanej w minimalnej ilości:

- 1) 2 miejsca na 1 lokal mieszkalny;
- 2) 1 miejsce na 4 zatrudnionych w obiektach usługowych lub produkcyjnych.

2. Dopuszcza się lokalizację miejsc parkingowych w formie garaży i stanowisk postojowych w granicach działki budowlanej.

3. W obszarze objętym planem liczbę miejsc postojowych dla pojazdów zaopatrzonych w kartę parkingową należy wyznaczyć analogicznie, jak wskazano w przepisach odrębnych.

§ 10. 1. W zakresie ogólnych zasad modernizacji, rozbudowy i budowy systemów infrastruktury technicznej:

- 1) dopuszcza się modernizację i rozbudowę istniejących odcinków oraz budowę nowych sieci infrastruktury technicznej o charakterze dystrybucyjnym;
- 2) ustala się prowadzenie nowych odcinków sieci infrastruktury technicznej o charakterze dystrybucyjnym w liniach rozgraniczających dróg, w sytuacji braku możliwości spełnienia tego warunku, dopuszcza się realizację odcinków sieci na terenach przyległych.

2. W zakresie zaopatrzenia w wodę:

- 1) ustala się zaopatrzenie w wodę użytkową z sieci wodociągowej;
- 2) dopuszcza stosowanie indywidualnych ujęć wody.

3. W zakresie odprowadzania ścieków ustala się:

- 1) budowę sieci kanalizacyjnych z włączeniem do systemów kanalizacji sanitarnej;
- 2) dopuszczenie stosowania indywidualnych odbiorników ścieków bytowo- gospodarczych zgodnie z przepisami odrębnymi.

4. W zakresie odprowadzania wód opadowych i roztopowych ustala się:

- 1) dla terenów zabudowy: nakaz odprowadzania wód opadowych i roztopowych do gruntu w granicach działki budowlanej;
- 2) dla terenów komunikacji drogowej: nakaz odprowadzania wód opadowych i roztopowych do kanalizacji deszczowej z zastosowaniem urządzeń podczyszczających lub innych urządzeń hydrotechnicznych służących zagospodarowaniu wód opadowych i roztopowych.

5. W zakresie sieci i urządzeń elektroenergetycznych ustala się:

- 1) zaopatrzenie w energię elektryczną należy zapewnić z rozdzielczej sieci elektroenergetycznej ;
- 2) dopuszcza się przebudowę, rozbudowę i modernizację sieci i urządzeń elektroenergetycznych o charakterze dystrybucyjnym;
- 3) dopuszcza się budowę nowych dystrybucyjnych sieci i urządzeń elektroenergetycznych;
- 4) dopuszcza się montaż urządzeń wytwarzających energię z odnawianych źródeł energii o mocy nie przekraczającej 100kW, z wyłączeniem urządzeń tego typu wykorzystujących siłę wiatru;
- 5) w pasach technicznych napowietrznych linii elektroenergetycznych o szerokości 7,0 m (po 3,50 m w każdą ze stron od osi linii), obowiązują ograniczenia w użytkowaniu terenu określone w przepisach odrębnych, dopuszcza się przebudowę lub skablowanie linii- w takim przypadku wymienione ograniczenia nie obowiązują.

6. W zakresie zaopatrzenia w gaz ustala się:

- 1) budowę nowych sieci i urządzeń dystrybucyjnej sieci gazowej;
- 2) lokalizowanie zbiorników na gaz do celów grzewczych.

7. W zakresie sieci i urządzeń telekomunikacji ustala się ich utrzymanie oraz przebudowę, rozbudowę i modernizację. Dopuszcza się budowę nowych sieci i urządzeń telekomunikacyjnych.

8. W zakresie zaopatrzenia w ciepło ustala się stosowanie indywidualnych źródeł energii cieplnej zgodnie z przepisami odrębnymi.

9. W zakresie gromadzenia i usuwania odpadów obowiązują przepisy odrębne.

10. W zakresie melioracji dopuszcza się: poszerzanie, zmianę przebiegu lub zarurowywanie odcinków istniejących rowów na warunkach określonych w przepisach odrębnych.

§ 11. Szczególne warunki zagospodarowania terenów oraz ograniczenia w ich użytkowaniu, w tym zakaz zabudowy:

- 1) ustala się zakaz lokalizacji obiektów związanych z prowadzeniem działalności zaliczonej zgodnie z przepisami odrębnymi do przedsięwzięć mogących zawsze znacząco oddziaływać na środowisko,
- 2) dopuszcza się lokalizację inwestycji mogących potencjalnie znacząco oddziaływać na środowisko wyłącznie z zakresu infrastruktury technicznej i łączności, służących realizacji celów publicznych, w szczególności: wodociągów, kanalizacji, gazownictwa, elektroenergetyki, telekomunikacji.

§ 12. Ustala się następujące stawki procentowe służące naliczaniu opłaty, o której mowa w art. 36 ust. 4. ustawy z dnia 27 marca 2003 r. o planowaniu i zagospodarowaniu przestrzennym:

- 1) w wysokości 20% dla terenów zabudowy:
 - a) mieszkaniowej jednorodzinnej, usługowej z dopuszczeniem produkcji nieuciążliwej, oznaczonych symbolami: 1M, 2M, 3M, 4M, 5M, 6M, 7M,
 - b) mieszkaniowej jednorodzinnej, oznaczonych symbolem 1MN,
 - c) obsługi produkcji w gospodarstwach rolnych, oznaczonych symbolem 1RU;
- 2) w wysokości 0,1% dla pozostałych terenów.

Rozdział 2. Przepisy szczegółowe

§ 13. Dla terenów oznaczonych na rysunku planu symbolami: 1M, 2M, 3M, 4M, 5M, 6M, 7M ustala się:

- 1) przeznaczenie terenu: zabudowa mieszkaniowa jednorodzinna, usługowa z dopuszczeniem produkcji nieuciążliwej;
- 2) uzupełniające przeznaczenie terenu: zabudowa produkcyjna i magazynowo - składowa;
- 3) za zgodną z przeznaczeniem terenu uznaje się lokalizację:
 - a) budynków mieszkalnych jednorodzinnych,
 - b) budynków usługowych;
- 4) w granicach terenów dopuszcza się ponadto lokalizację:
 - a) budynków gospodarczych,
 - b) urządzeń budowlanych zgodnie z przepisami odrębnymi,
 - c) zieleni urządzonej;
- 5) zasady ochrony i kształtowania ładu przestrzennego:
 - a) dopuszczenie lokalizacji budynków mieszkalnych wolnostojących
 - b) dopuszczenie lokalizacji usług w formie wbudowanej, wolnostojącej,
 - c) dopuszczenie lokalizacji obiektów zabudowy produkcyjnej i magazynowo- składowej,

- d) na jeden lokal mieszkalny musi przypadać część działki budowlanej na której będzie lokalizowany, o powierzchni nie mniejszej niż 1000 m², parametr ten nie ma zastosowania dla działek o mniejszej powierzchni, wydzielonych przed wejściem w życie przepisów planu,
 - e) dopuszcza się utrzymanie parametrów kształtowania zabudowy istniejących budynków,
 - f) w przypadku prac budowlanych związanych z odbudową, rozbudową, nadbudową obowiązuje zastosowanie:
 - materiałów pokrycia dachowego i elewacji jak w budynku poddawanych wymienionym pracom budowlanym,
 - wymienionych niżej parametrów i wskaźników kształtowania zabudowy oraz zagospodarowania terenu;
- 6) obsługa komunikacyjna:
- a) teren 1M- z dróg publicznych: 1KDL, 1KDD,
 - b) teren 2M- z drogi publicznej 1KDL, ciągu pieszo- jednego, publicznego 1KDr,
 - c) teren 3M- z drogi publicznej 1KDL, ciągu pieszo- jednego, publicznego 1KDpj, drogi transportu rolnego 1KDr,
 - d) teren 4M- z dróg publicznych: 1KDL, 1KDD, 2KDD,
 - e) teren 5M- z dróg publicznych: 1KDL, 2KDD,
 - f) teren 6M- z drogi publicznej 1KDL, ciągów pieszo- jezdnych, publicznych: 1KDpj, 2KDpj,
 - g) teren 7M- z drogi publicznej 1KDL, ciągu pieszo- jednego, publicznego 2KDpj;
- 7) zasady ochrony środowiska, przyrody i krajobrazu kulturowego: nakaz zachowania standardów akustycznych dla terenów mieszkaniowo- usługowych;
- 8) parametry i wskaźniki kształtowania zabudowy oraz zagospodarowania terenu:
- a) maksymalna intensywność zabudowy jako wskaźnik powierzchni całkowitej zabudowy w odniesieniu do powierzchni działki budowlanej: 0.60,
 - b) minimalna intensywność zabudowy jako wskaźnik powierzchni całkowitej zabudowy w odniesieniu do powierzchni działki budowlanej: 0.01,
 - c) minimalny udział procentowy powierzchni biologicznie czynnej w odniesieniu do powierzchni działki budowlanej: 30%,
 - d) maksymalna wysokość zabudowy:
 - dla budynków mieszkalnych jednorodzinnych, usługowych: 10,0 m,
 - budynków gospodarczych, zabudowy produkcyjnej i magazynowo - składowej: 12,0 m,
 - dla garaży: 4,0 m,
 - e) nakaz stosowania dachów: -symetrycznych dwuspadowych o nachyleniu połaci w zakresie:
 - od 38⁰ do 45⁰ - w zasięgu strefy B ochrony obszaru historycznie kształtowanej zabudowy miejscowości,
 - symetrycznych do nachyleniu połaci w zakresie: od 12⁰ do 45⁰ na pozostałych terenach.

§ 14. Dla terenów oznaczonych na rysunku planu symbolem 1MN ustala się:

- 1) przeznaczenie terenu: zabudowa mieszkaniowa jednorodzinna;
- 2) w granicach terenu dopuszcza się ponadto lokalizację:
 - a) budynków gospodarczych,
 - b) urządzeń budowlanych zgodnie z przepisami odrębnymi,
 - c) zieleni urządzonej;
- 3) zasady ochrony i kształtowania ładu przestrzennego:
 - a) dopuszczenie lokalizacji budynków mieszkaniowych jednorodzinnych wolnostojących,

- b) na jeden lokal mieszkalny musi przypadać część działki budowlanej na której będzie lokalizowany, o powierzchni nie mniejszej niż 1000 m², parametr ten nie ma zastosowania dla działek o mniejszej powierzchni, wydzielonych przed wejściem w życie przepisów planu;
 - c) każda nowo wydzielana działka budowlana musi mieć bezpośredni dostęp do drogi publicznej lub wewnętrznej;
- 4) obsługa komunikacyjna z dróg publicznych: 1KDD, 3KDD,
- 5) zasady ochrony środowiska, przyrody i krajobrazu kulturowego: nakaz zachowania standardów akustycznych dla terenów zabudowy mieszkaniowej jednorodzinnej;
- 6) parametry i wskaźniki kształtowania zabudowy oraz zagospodarowania terenu:
- a) maksymalna intensywność zabudowy jako wskaźnik powierzchni całkowitej zabudowy w odniesieniu do powierzchni działki budowlanej: 0.30,
 - b) minimalna intensywność zabudowy jako wskaźnik powierzchni całkowitej zabudowy w odniesieniu do powierzchni działki budowlanej: 0.02,
 - c) minimalny udział procentowy powierzchni biologicznie czynnej w zabudowie: 70%,
 - d) nakaz stosowania dachów dwuspadowych i wielospadowych o nachyleniu połaci w zakresie od 35° do 45°,
 - e) maksymalna wysokość zabudowy:
 - dla budynków mieszkalnych jednorodzinnych, usługowych: 10,0 m,
 - budynków gospodarczych, garaży: 4,0 m.

§ 15. Dla terenu oznaczonego na rysunku planu symbolem 1US ustala się:

- 1) przeznaczenie terenu: sport i rekreacja;
- 2) uzupełniające przeznaczenie terenu:
 - a) usługi publiczne,
 - b) zieleni urządzona,
 - c) urządzone miejsca wypoczynku;
- 3) w granicach terenu dopuszcza się ponadto lokalizację:
 - a) budynków gospodarczych,
 - b) urządzeń budowlanych zgodnie z przepisami odrębnymi,
 - c) zieleni urządzonej;
- 4) obsługa komunikacyjna z dróg publicznych: 1KDL, 3KDD;
- 5) zasady ochrony środowiska, przyrody i krajobrazu kulturowego: nakaz zachowania standardów akustycznych dla terenów rekreacyjno- wypoczynkowych;
- 6) parametry i wskaźniki kształtowania zabudowy oraz zagospodarowania terenu:
 - a) maksymalna intensywność zabudowy jako wskaźnik powierzchni całkowitej zabudowy w odniesieniu do powierzchni działki budowlanej: 0.25,
 - b) minimalna intensywność zabudowy jako wskaźnik powierzchni całkowitej zabudowy w odniesieniu do powierzchni działki budowlanej: 0.01,
 - c) minimalny udział procentowy powierzchni biologicznie czynnej : 50% powierzchni działki budowlanej,
 - d) nakaz stosowania dachów dwuspadowych lub wielospadowych o nachyleniu połaci w zakresie od 15° do 45°,
 - e) maksymalna wysokość zabudowy: 10,0 m.

§ 16. Dla terenów oznaczonych na rysunku planu symbolem 1R ustala się:

- 1) przeznaczenie terenu: tereny rolnicze;

- 2) obsługa komunikacyjna z drogi transportu rolnego 1KDr;
- 3) zasady ochrony i kształtowania ładu przestrzennego: dopuszcza się lokalizację zabudowy zagrodowej;
- 4) parametry i wskaźniki kształtowania zabudowy oraz zagospodarowania terenu:
 - a) maksymalna intensywność zabudowy jako wskaźnik powierzchni całkowitej zabudowy w odniesieniu do powierzchni działki budowlanej: 0.60,
 - b) minimalna intensywność zabudowy jako wskaźnik powierzchni całkowitej zabudowy w odniesieniu do powierzchni działki budowlanej: 0.01,
 - c) minimalny udział procentowy powierzchni biologicznie czynnej w odniesieniu do powierzchni działki budowlanej: 30%,
 - d) maksymalna wysokość zabudowy:
 - dla budynków mieszkalnych w zabudowie zagrodowej: 10,0 m,
 - budynków gospodarczych, zabudowy produkcyjnej i magazynowo - składowej: 12,0 m,
 - dla garaży: 4,0 m,
 - e) nakaz stosowania dachów symetrycznych dwuspadowych o nachyleniu połaci w zakresie od 38° do 45°. ^[1]

§ 17. Dla terenu oznaczonego na rysunku planu symbolem 1RU ustala się:

- 1) przeznaczenie terenu: obsługa produkcji w gospodarstwach rolnych,
- 2) w granicach terenu dopuszcza się ponadto lokalizację:
 - a) budynków gospodarczych,
 - b) urządzeń budowlanych zgodnie z przepisami odrębnymi,
 - c) zieleni urządzonej;
- 3) obsługa komunikacyjna z drogi transportu rolnego 1KDr,
- 4) parametry i wskaźniki kształtowania zabudowy oraz zagospodarowania terenu:
 - a) maksymalna intensywność zabudowy jako wskaźnik powierzchni całkowitej zabudowy w odniesieniu do powierzchni działki budowlanej: 0.70,
 - b) minimalna intensywność zabudowy jako wskaźnik powierzchni całkowitej zabudowy w odniesieniu do powierzchni działki budowlanej: 0.30,
 - c) minimalny udział procentowy powierzchni biologicznie czynnej: 10% powierzchni działki budowlanej,
 - d) nakaz stosowania dachów dwuspadowych i wielospadowych o nachyleniu połaci w zakresie od 0° do 45°,
 - e) maksymalna wysokość zabudowy: 12, 00 m.

§ 18. Dla terenu oznaczonego na rysunku planu symbolem 1KDL ustala się:

- 1) przeznaczenie terenu: droga publiczna- lokalna (odcinek drogi powiatowej Nr 2001D);
- 2) szerokość w liniach rozgraniczających zmienna zgodnie z rysunkiem planu, w granicach władania zarządcy;
- 3) zasady modernizacji i rozbudowy sieci i urządzeń infrastruktury technicznej:
 - a) dopuszczenie umieszczania w liniach rozgraniczających drogi: obiektów i urządzeń bezpieczeństwa ruchu drogowego, elementów odwodnienia,
 - b) dopuszczenie umieszczania w liniach rozgraniczających drogi urządzeń i sieci infrastruktury technicznej zgodnie z przepisami odrębnymi.

§ 19. Dla terenów oznaczonych na rysunku planu symbolami: 1KDD, 2KDD, 3KDD ustala się:

- 1) przeznaczenie terenu: drogi publiczne- dojazdowe;
- 2) szerokość w liniach rozgraniczających: od 5,5 m do 10,0 m;
- 3) zasady modernizacji i rozbudowy sieci i urządzeń infrastruktury technicznej:

- a) dopuszczenie umieszczania w liniach rozgraniczających drogi: obiektów i urządzeń bezpieczeństwa ruchu drogowego, elementów odwodnienia,
- b) dopuszczenie umieszczania w liniach rozgraniczających drogi urządzeń i sieci infrastruktury technicznej zgodnie z przepisami odrębnymi.

§ 20. Dla terenów oznaczonych na rysunku planu symbolami: 1KDpj, 2KDpj ustala się:

- 1) przeznaczenie terenu: ciągi pieszo- jezdne, publiczne;
- 2) szerokość w liniach rozgraniczających: 5,0 m
- 3) zasady modernizacji i rozbudowy sieci i urządzeń infrastruktury technicznej:
 - a) dopuszczenie umieszczania w liniach rozgraniczających drogi: obiektów i urządzeń bezpieczeństwa ruchu drogowego, elementów odwodnienia,
 - b) dopuszczenie umieszczania w liniach rozgraniczających drogi urządzeń i sieci infrastruktury technicznej zgodnie z przepisami odrębnymi.

§ 21. Dla terenów oznaczonych na rysunku planu symbolem 1KDr ustala się:

- 1) przeznaczenie terenu: droga transportu rolnego;
- 2) szerokość w liniach rozgraniczających: 5,0 m
- 3) zasady modernizacji i rozbudowy sieci i urządzeń infrastruktury technicznej:
 - a) dopuszczenie umieszczania w liniach rozgraniczających drogi: obiektów i urządzeń bezpieczeństwa ruchu drogowego, elementów odwodnienia,
 - b) dopuszczenie umieszczania w liniach rozgraniczających drogi urządzeń i sieci infrastruktury technicznej zgodnie z przepisami odrębnymi.

§ 22. Dla terenów oznaczonych na rysunku planu symbolem 1IT ustala się:

- 1) przeznaczenie terenu: infrastruktura techniczna;
- 2) zasady ochrony i kształtowania ładu przestrzennego:
 - a) obsługa komunikacyjna z drogi publicznej- lokalnej 1KDL,
 - b) dopuszcza się budowę, rozbudowę i modernizację sieci i urządzeń infrastruktury technicznej.

Rozdział 3. Przepisy końcowe

§ 23. Wykonanie uchwały powierza się Burmistrzowi Miasta i Gminy Kąty Wrocławskie.

§ 24. Uchwała wchodzi w życie po upływie 14 dni od dnia jej ogłoszenia w Dzienniku Urzędowym Województwa Dolnośląskiego.

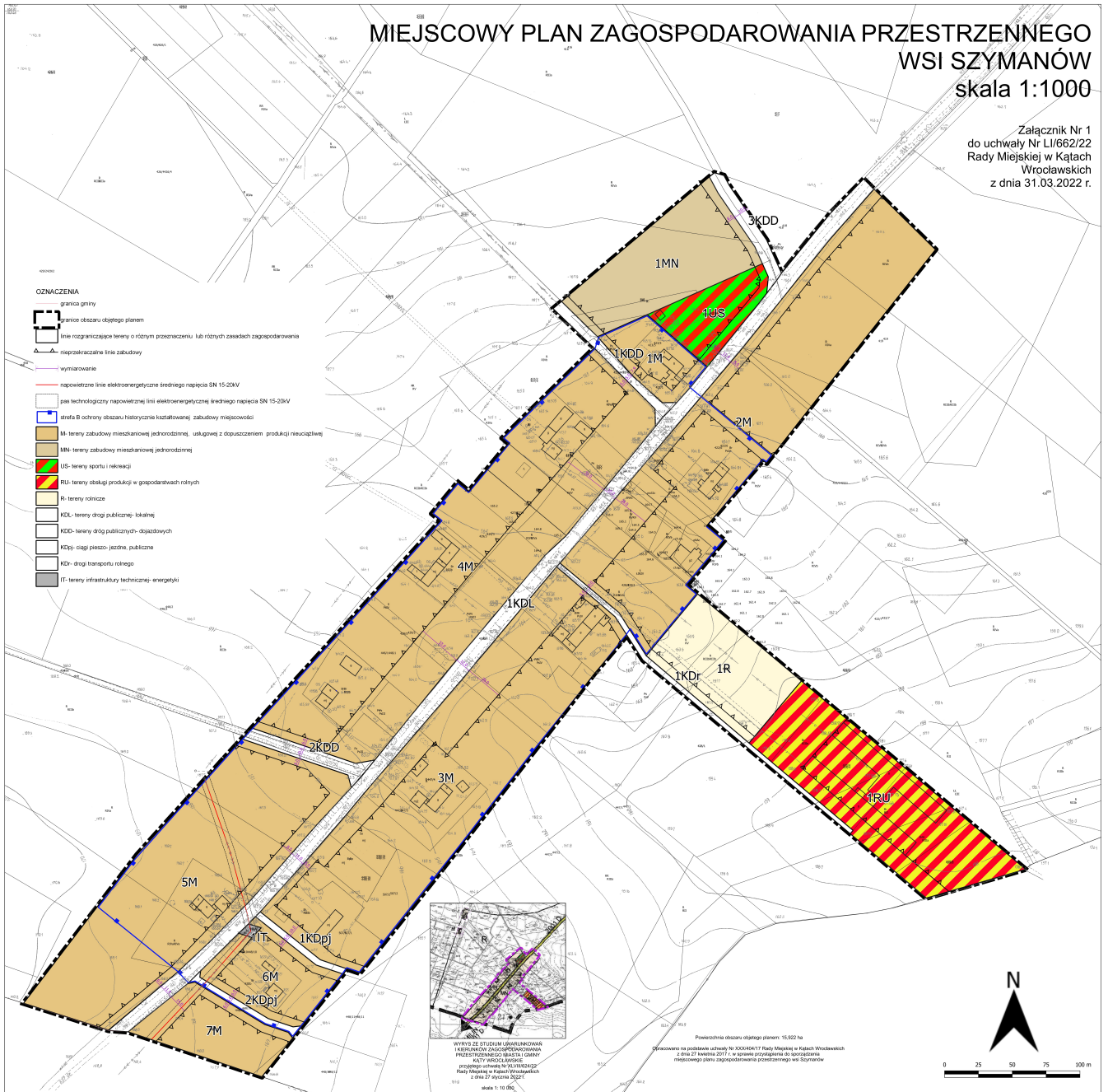
Przewodnicząca Rady Miejskiej

Anna Skórczak

^[1]było: e) nakaz stosowania dachów: -symetrycznych dwuspadowych o nachyleniu połaci w zakresie od 380 do 450 - w zasięgu strefy B ochrony obszaru historycznie kształtowanej zabudowy miejscowości.

MIEJSCOWY PLAN ZAGOSPODAROWANIA PRZESTRZENNEGO WSI SZYMANÓW skala 1:1000

Załącznik Nr 1
do uchwały Nr LI/662/22
Rady Miejskiej w Kątach
Wrocławskich
z dnia 31.03.2022 r.



Rozstrzygnięcie o sposobie rozpatrzenia uwag wniesionych do projektu zmiany planu

Przyjmuje się następujące rozstrzygnięcie o sposobie rozpatrzenia uwag do projektu zmiany miejscowego planu zagospodarowania przestrzennego wsi Szymanów, wynikające z art. 20 ust. 1 ustawy z dnia 27 marca 2003 r. o planowaniu i zagospodarowaniu przestrzennym (Dz. U. z 2021 r. poz. 741, 784, 922, 1873 i 1986):

§ 1. Nie uwzględnia się następującej uwagi złożonej dnia 2.11.2020 r. do projektu zmiany planu wyłożonego do publicznego wglądu w dniach od 15 października 2020 r. do 4 listopada 2020 r. z dnia 4.11.2020 w sprawie wprowadzenia do ustaleń planu:

- a) definicji sieci dystrybucyjnej energii elektrycznej,
- b) ustaleń w zakresie zachowania lokalizacji istniejącej sieci dystrybucyjnej energii elektrycznej oraz uwzględnienia wynikających z jej istnienia obostrzeń w zagospodarowaniu terenów,
- c) zapisu: „Wszystkie obiekty przewidywane do budowy, przebudowy lub remontu w zblizeniu lub na skrzyżowaniu z infrastrukturą techniczną elektroenergetyczną podlegają przepisom odrębnym.”,
- d) zapisu: „Dopuszcza się budowę nowej infrastruktury technicznej elektroenergetycznej oraz przebudowę, remont i utrzymanie istniejącej infrastruktury technicznej elektroenergetycznej na podstawie przepisów odrębnych.”,
- e) zapisu: „Umożliwia się budowę nowej oraz rozbudowę, przebudowę i remont istniejącej infrastruktury technicznej elektroenergetycznej dystrybucyjnej z zastosowaniem: linii elektroenergetycznych WN, SN i nN wraz z przyłączami w wykonaniu kablowym i /lub napowietrznym, stacji elektroenergetycznych 110kV (w tym stacji 110kV/SN) i SN (w tym stacji SN/nN) w wykonaniu wewnętrznym i napowietrznym. Umożliwia się lokalizację infrastruktury technicznej elektroenergetycznej dystrybucyjnej liniowej i elementów energetycznych z nią związanych w pasach drogowych/ układach komunikacyjnych/ liniach rozgraniczających dróg t.j. terenach ogólnie dostępnych dla prowadzenia sieci.”,
- f) zapisu: „Wyznacza się tereny dla potrzeb lokalizacji stacji elektroenergetycznych wraz z możliwością wprowadzenia/ wyprowadzenia do/ z stacji linii elektroenergetycznych.”,
- g) zapisu: „Planowane kubaturowe stacje elektroenergetyczne (w tym stacje transformatorowe SN/nN) będące własnością OSD są realizowane jako obiekty naziemne, wolnostojące. Nieprzekraczalna linia zabudowy, minimalna powierzchnia działki, szerokość frontu działki, wyznaczanie miejsc postojowych nie dotyczą istniejących i planowanych obiektów infrastruktury technicznej elektroenergetycznej.”,
- h) zapisu: „Dopuszcza się prawo do podziału istniejących działek celem wydzielenia terenów dla lokalizacji stacji elektroenergetycznych wraz z możliwością wprowadzenia do stacji linii elektroenergetycznych zgodnie z przepisami odrębnymi.”,
- i) zapisu: „Dopuszcza się lokalizację stacji elektroenergetycznych na terenach o innym przeznaczeniu wraz z możliwością wprowadzania do stacji linii elektroenergetycznych zgodnie z przepisami odrębnymi.”,
- j) zapisu: „Zaopatrzenie w energię elektryczną odbywa się z planowanej, budowanej, przebudowywanej, remontowanej i istniejącej infrastruktury technicznej elektroenergetycznej na podstawie przepisów odrębnych.”,
- k) zapisu: „Zapewnia się swobodny dostęp i dojazd do infrastruktury technicznej elektroenergetycznej, w tym stacji elektroenergetycznych, linii elektroenergetycznych oraz konstrukcji wsporczych (słupów) w celu przeprowadzenia prac eksploatacyjnych lub usuwania awarii.”

Uzasadnienie: Ustalenia planu dopuszczają lokalizację infrastruktury technicznej w opisanym zakresie.

§ 2. Nie uwzględnia się następującej uwagi złożonej dnia 10.12.2021 r. do projektu zmiany planu wyłożonego do publicznego wglądu w dniach od 29 listopada 2021 r. do 20 grudnia 2022 r. z dnia 10.12.2021 w sprawie wprowadzenia do ustaleń planu:

- a) definicji sieci dystrybucyjnej energii elektrycznej,

- b) ustaleń w zakresie zachowania lokalizacji istniejącej sieci dystrybucyjnej energii elektrycznej oraz uwzględnienia wynikających z jej istnienia obostrzeń w zagospodarowaniu terenów,
- c) zapisu: „Wszystkie obiekty przewidywane do budowy, przebudowy lub remontu w zblizeniu lub na skrzyżowaniu z infrastrukturą techniczną elektroenergetyczną podlegają przepisom odrębnym.”,
- d) zapisu: „Dopuszcza się budowę nowej infrastruktury technicznej elektroenergetycznej oraz przebudowę, remont i utrzymanie istniejącej infrastruktury technicznej elektroenergetycznej na podstawie przepisów odrębnych.”,
- e) zapisu: „Umożliwia się budowę nowej oraz rozbudowę, przebudowę i remont istniejącej infrastruktury technicznej elektroenergetycznej dystrybucyjnej z zastosowaniem: linii elektroenergetycznych WN, SN i nN wraz z przyłączami w wykonaniu kablowym i /lub napowietrznym, stacji elektroenergetycznych 110kV (w tym stacji 110kV/SN) i SN (w tym stacji SN/nN) w wykonaniu wewnętrznym i napowietrznym. Umożliwia się lokalizację infrastruktury technicznej elektroenergetycznej dystrybucyjnej liniowej i elementów energetycznych z nią związanych w pasach drogowych/ układach komunikacyjnych/ liniach rozgraniczających dróg t.j. terenach ogólnie dostępnych dla prowadzenia sieci.”,
- f) zapisu: „Wyznacza się tereny dla potrzeb lokalizacji stacji elektroenergetycznych wraz z możliwością wprowadzenia/ wyprowadzenia do/ z stacji linii elektroenergetycznych.”,
- g) zapisu: „Planowane kubaturowe stacje elektroenergetyczne (w tym stacje transformatorowe SN/nN) będące własnością OSD są realizowane jako obiekty naziemne, wolnostojące. Nieprzekraczalna linia zabudowy, minimalna powierzchnia działki, szerokość frontu działki, wyznaczanie miejsc postojowych nie dotyczą istniejących i planowanych obiektów infrastruktury technicznej elektroenergetycznej.”,
- h) zapisu: „Dopuszcza się prawo do podziału istniejących działek celem wydzielenia terenów dla lokalizacji stacji elektroenergetycznych wraz z możliwością wprowadzenia do stacji linii elektroenergetycznych zgodnie z przepisami odrębnymi.”,
- i) zapisu: „Dopuszcza się lokalizację stacji elektroenergetycznych na terenach o innym przeznaczeniu wraz z możliwością wprowadzania do stacji linii elektroenergetycznych zgodnie z przepisami odrębnymi.”,
- j) zapisu: „Zaopatrzenie w energię elektryczną odbywa się z planowanej, budowanej, przebudowywanej, remontowanej i istniejącej infrastruktury technicznej elektroenergetycznej na podstawie przepisów odrębnych.”,
- k) zapisu: „Zapewnia się swobodny dostęp i dojazd do infrastruktury technicznej elektroenergetycznej, w tym stacji elektroenergetycznych, linii elektroenergetycznych oraz konstrukcji wsporczych (słupów) w celu przeprowadzenia prac eksploatacyjnych lub usuwania awarii.”.

Uzasadnienie: Ustalenia planu dopuszczają lokalizację infrastruktury technicznej w opisanym zakresie.

Rozstrzygnięcie o sposobie realizacji, zapisanych w miejscowym planie zagospodarowania przestrzennego wsi Szymanów, inwestycji z zakresu infrastruktury technicznej, które należą do zadań własnych gminy, oraz zasadach ich finansowania

Na podstawie art. 7 ust. 1 pkt 2 i 3 ustawy z dnia 8 marca 1990 roku o samorządzie gminnym (t.j. Dz. U. z 2021 r. poz. 1372 i 1834) oraz art. 20 ust. 1 ustawy z dnia 27 marca 2003 r. o planowaniu i zagospodarowaniu przestrzennym (Dz. U. z 2021 r. poz. 741, 784, 922, 1873 i 1986), Rada Miejska w Kątach Wrocławskich rozstrzyga, co następuje:

§ 1. Wskazuje się następujący sposób realizacji zapisanych w planie inwestycji z zakresu infrastruktury technicznej, które należą do zadań własnych gminy oraz zasady ich finansowania:

- 1) budowa dróg,
- 2) budowa infrastruktury technicznej.

§ 2. Realizacja inwestycji zostanie sfinalizowana z dochodów własnych gminy bądź innych źródeł finansowania przewidzianych przepisami o finansach publicznych.

Załącznik Nr 4 do uchwały Nr LI/662/22
Rady Miejskiej w Kątach Wrocławskich
z dnia 31 marca 2022 r.
Zalacznik4.gml

Dane przestrzenne, o których mowa w art. 67a ust. 3 i 5 ustawy z dnia 27 marca 2003 r. o planowaniu i zagospodarowaniu przestrzennym (Dz. U. z 2022 r. poz. 503) ujawnione zostaną po kliknięciu w ikonę

UZASADNIENIE

Miejscowy plan zagospodarowania przestrzennego jest aktem prawa miejscowego, do ustanowienia którego uprawniają Radę Miejską przepisy ustawy z dnia 27 marca 2003 r. o planowaniu i zagospodarowaniu przestrzennym (tekst jednolity: Dz.U. 2020 r. poz. 293 z późn. zm.). Niniejsza uchwała jest aktem prawa miejscowego opracowanym w toku procedury planistycznej, podjętej na podstawie uchwały Nr XXX/404/17 Rady Miejskiej w Kątach Wrocławskich z dnia 27 kwietnia 2017 r. w sprawie przystąpienia do sporządzenia miejscowego planu zagospodarowania przestrzennego wsi Szymanów.

Sposób realizacji wymagań wynikających z art. 1 ust. 2 ustawy:

W zakresie wymagań ładu przestrzennego, w tym urbanistyki i architektury ustalenia planu określają parametry kształtowania zabudowy w dostosowaniu do istniejącej zabudowy położonej w obszarze objętym planem. Przeważającym typem przeznaczenia terenu jest zabudowa zagrodowa, której intensywność dostosowano do lokalnych warunków.

W zapisach planu uwzględniono wymagania ochrony dziedzictwa kulturowego i zabytków, ujmując w nim uzgodnione ze służbami ochrony zabytków ustalenia dla strefy "OW" obserwacji archeologicznej. W obszarze objętym ustaleniami planu nie stwierdzono występowania dóbr kultury współczesnej.

W zakresie wymagań ochrony zdrowia oraz bezpieczeństwa ludzi i mienia w planie określono nakaz zachowania standardów akustycznych dla poszczególnych terenów elementarnych, zgodnie z przepisami odrębnymi. Zapisy planu w zakresie wyznaczania miejsc postojowych dla pojazdów zaopatrzonej w kartę parkingową uwzględniają potrzeby osób niepełnosprawnych na terenach publicznie dostępnych. W zakresie dostępności dla tych osób terenów zabudowy przyjęto ustalenia w zakresie kształtowania układu komunikacyjnego obszaru, zapewniającego dojazd do wszystkich nieruchomości.

Obszar objęty opracowaniem o łącznej powierzchni 16,233 ha leży w granicach Obrębu Kilianów-Szymanów, w południowo- zachodniej części gminy. Granica administracyjna gminy przebiega wzdłuż południowej części obszaru opracowania. Są to głównie tereny zabudowane o wiejskim charakterze, tereny obsługi i produkcji rolnej, tereny rolne i elementy komunikacji. Obszar objęty jest jednym planem miejscowym przyjętym uchwałą Nr XXIX/234/96 Rady Miejskiej w Kątach Wrocławskich z dnia 30 października 1996 r., opublikowaną w Dzienniku Urzędowym Województwa Wrocławskiego Nr 17 poz. 165 z dnia 30 grudnia 1996 r. Plan ten przeznaczają zmienianą część na tereny zainwestowania wiejskiego, tereny obsługi i produkcji rolnej, elementy układu komunikacyjnego, tereny rolne.

Zmiana zapisów planistycznych polegać ma na aktualizacji ustaleń dla terenów wskazanych w planach miejscowych jako zainwestowane, wraz z nieznacznym zwiększeniem terenów zainwestowanych wskazanych w studium. Przewiduje się, że dzięki dokonanym zmianom będzie możliwa lokalizacja ok. 15 nowych budynków mieszkalnych. Zmiana ustaleń planu będzie zgodna ze Studium uwarunkowań i kierunków zagospodarowania przestrzennego gminy Kąty Wrocławskie. Dokument ten wskazuje: tereny o dominującej funkcji zabudowy mieszkaniowej jednorodzinnej, elementy układu komunikacyjnego. Zakłada się, że wnioskowana zmiana w planie nie będzie stanowić znaczącej kolizji dla istniejącego zagospodarowania terenu. W obszarze objętym planem, istnieje zabudowa o charakterze wiejskim wraz z układami komunikacyjnymi, występują tereny wykorzystywane rolniczo.

Realizacja ustaleń studium spowoduje konieczność wystąpienia z wnioskiem o wyrażenie zgody na zmianę terenów rolnych na cele nierolnicze. Dla części przedmiotowego obszaru zgodę taką uzyskano na etapie wcześniej sporządzanych planach miejscowych. Wieś Szymanów zamieszkuje obecnie 60 osób (stan na

13 kwietnia 2017 r.). Obowiązujący plan miejscowy pozwala na zwiększenie liczby mieszkańców o ok. 140 osób. Przewiduje się, że zwiększenie terenów mieszkaniowych pozwoli na zwiększenie liczby mieszkańców o ok. 48 osób. Spełnione to będzie wyłącznie przy uzyskaniu zgód rolnych na wszystkich terenach objętych zmianą.

W obszarze objętym planem nie występują tereny, dla których należałoby ująć zapisy uwzględniające potrzeby obronności i bezpieczeństwa państwa.

Potrzeby interesu publicznego uwzględniono przyjmując w planie zapisy pozwalające na optymalizację skutków finansowych uchwalenia planu, w szczególności w zakresie rozbudowy i budowy dróg oraz sieci i urządzeń infrastruktury technicznej, których budowa i utrzymanie należy do zadań własnych gminy.

Określone w ustaleniach planu zasady modernizacji, rozbudowy i budowy systemów komunikacji i infrastruktury technicznej dotyczą:

- 1) zaopatrzenia w wodę dla celów bytowo- gospodarczych, przeciwpożarowych i grzewczych dla zapewnienia odpowiedniej ilości i jakości wody do celów zaopatrzenia ludności;
- 2) odprowadzania i oczyszczania wód opadowych i roztopowych;
- 3) melioracji wodnych szczegółowych;
- 4) odprowadzania i oczyszczania ścieków bytowych i komunalnych;
- 5) sieci elektroenergetycznych średniego i niskiego napięcia;
- 6) paliw gazowych i zaopatrzenia w ciepło;
- 7) sieci telekomunikacyjnych, w tym sieci szerokopasmowych;
- 8) gromadzenia i usuwania odpadów

Udział społeczeństwa w pracach nad miejscowym planem zagospodarowania przestrzennego zapewniono zgodnie z przepisami art. 17 pkt 1, 9 i 11 ustawy, poprzez:

- 1) zapewnienie możliwości składania wniosków do projektu;
- 2) wyłożenie projektu planu do publicznego wglądu,
- 3) zorganizowanie w okresie wyłożenia projektu do publicznego wglądu dyskusji publicznej nad zawartymi w projekcie rozwiązaniami;
- 4) wskazanie po okresie wyłożenia projektu do publicznego wglądu terminu składania uwag do projektu.

Informacje o tych działaniach są przekazywane do publicznej wiadomości w sposób określony w przywołanych wcześniej przepisach ustawy, w tym także przy użyciu środków komunikacji elektronicznej. Dokumentacja prac planistycznych była dostępna do wglądu w celu zachowania jawności i przejrzystości procedur planistycznych.

Sposób realizacji wymogów wynikających z art. 1 ust. 3 ustawy:

Zgodnie z art. 1 ust. 3 ustawy gmina ustalając przeznaczenie terenu lub określając potencjalny sposób zagospodarowania i korzystania z terenu, waży interes publiczny i interesy prywatne, w tym zgłaszane w postaci wniosków i uwag, zmierzające do ochrony istniejącego stanu zagospodarowania terenu, jak i zmian w zakresie jego zagospodarowania, a także analizy ekonomiczne, środowiskowe i społeczne. Interes prywatny został uwzględniony w tym zakresie, w szczególności poprzez przeznaczenie pod zabudowę gruntów we władaniu osób fizycznych. Zabezpieczenie interesu publicznego polegało na zapewnieniu

rezerwy terenu pod budowę elementów układu drogowego powiązanego z terenami dróg w otoczeniu terenu objętego planem.

Sposób realizacji wymogów wynikających z art. 1 ust. 4 ustawy:

Dążono do minimalizowania transportochłonności układu przestrzennego, poprzez wykorzystanie do obsługi komunikacyjnej obszaru istniejących dróg publicznych przyległych do obszaru planu. Obszary te należy uznać za przygotowane w najwyższym stopniu do zabudowy, przez co rozumie się obszary charakteryzujące się dostępem do sieci komunikacyjnej oraz wyposażeniem w sieci wodociągowe, elektroenergetyczne, gazowe, ciepłownicze oraz sieci i urządzenia telekomunikacyjne.

Lokalizacja nowej zabudowy nie będzie ograniczać możliwości przemieszczania się pieszych i rowerzystów w ramach istniejących ciągów komunikacyjnych w otoczeniu.

Zgodność z wynikami analizy, o której mowa w art. 32 ust. 1.

Podjmując uchwałę Nr XXX/404/17 z dnia 27 kwietnia 2017 r. w sprawie przystąpienia do sporządzenia miejscowego planu zagospodarowania przestrzennego wsi Szymanów, Rada Miejska w Kątach Wrocławskich dokonała analizy dotyczącej zasadności przystąpienia do sporządzenia planu i stopnia zgodności przewidywanych rozwiązań z ustaleniami studium.

Przewidywane rozwiązania planu będą zgodne z ustaleniami Studium uwarunkowań i kierunków zagospodarowania przestrzennego gminy Kąty Wrocławskie, przyjętego uchwałą nr XLVIII/624/22 Rady Miejskiej w Kątach Wrocławskich z dnia 27 stycznia 2022 r. Ustalenia planu są zgodne z treścią analizy aktualności studium uwarunkowań i kierunków zagospodarowania przestrzennego miejscowych planów zagospodarowania przestrzennego gminy Kąty Wrocławskiej, przyjętą uchwałą nr XLV/572/18 Rady Miejskiej w Kątach Wrocławskich z dnia 25 września 2018 r.

Wpływ na finanse publiczne, w tym budżet gminy

Analizę wpływu ustaleń planu na finanse publiczne, w tym budżet gminy przeprowadzono w toku sporządzania prognozy skutków finansowych uchwalenia planu miejscowego, wykonanej na podstawie przepisu art. 17 pkt 5 ustawy. Zgodnie z wynikami prognozy bilans wydatków i dochodów gminy z tytułu realizacji miejscowego planu zagospodarowania przestrzennego może być dodatni, pod warunkiem uzyskania maksymalnego dochodu z tytułu:

- 1) podatków od nieruchomości;
- 2) opłat planistycznych;
- 3) opłat adiacenckich.

Dochody gminny będą zależeć od tempa rozwoju zabudowy w obszarze objętym projektem. Duży obszar niepewności co do uzyskania potencjalnych dochodów występuje w zakresie możliwych wpływów z tytułu opłat planistycznych i adiacenckich.

Przebieg prac planistycznych

Procedurę sporządzania planu przeprowadzono wg przepisów przywoływanej na wstępie ustawy o planowaniu i zagospodarowaniu przestrzennym:

- 1) ogłoszono i obwieszczono o podjęciu uchwały w sprawie przystąpienia do sporządzenia planu oraz zawiadomiono organy i instytucje uprawnione do opiniowania i uzgadniania projektu,

- 2) w wyniku tych publikacji i zawiadomień zostały wniesione wnioski do planu,
- 3) wskazania zawarte w odpowiedziach na zawiadomienia i wnioskach zostały wykorzystane w opracowywaniu,
- 4) projekt planu (wraz z prognozą oddziaływania na środowisko), dostosowany do wymagań ustawy, rozporządzeń wykonawczych i przepisów odrębnych, został poddany opiniowaniu i uzgadnianiu;
- 5) projekt planu był wyłożony do publicznego wglądu w dniach:
 - a) od 15 października 2020 r. do 4 listopada 2020 r.,
 - b) od 27 grudnia 2021 r. do 17 stycznia 2022 r.

W terminie wyłożenia projektu planu do publicznego wglądu zawiadomiono o możliwości zapoznania się z prognozą oddziaływania na środowisko do projektu miejscowego planu zagospodarowania przestrzennego, uzyskanymi w toku prac nad projektem uzgodnieniami, oraz o możliwości składania uwag i wniosków do wymienionego dokumentu.

Rozstrzygnięcie o sposobie realizacji zapisanych w planie inwestycji z zakresu infrastruktury technicznej, które należą do zadań własnych gminy, oraz o zasadach ich finansowania, stanowić będzie załącznik Nr 3 do uchwały.

Wytyczne wynikające z przepisów art. 55 ust. 1 ustawy z dnia 3 października 2008 r. o udostępnianiu informacji o środowisku i jego ochronie, udziale społeczeństwa w ochronie środowiska oraz o ocenach oddziaływania na środowisko

W przyjętym do uchwalenia projekcie uwzględniono wytyczne wynikające z przepisów art. 55 ust. 1 ustawy z dnia 3 października 2008 r. o udostępnianiu informacji o środowisku i jego ochronie, udziale społeczeństwa w ochronie środowiska oraz o ocenach oddziaływania na środowisko (tekst jednolity: Dz. U. z 2021 r. poz. 2373):

- 1) ustalenia prognozy oddziaływania ustaleń planu na środowisko;
- 2) opinie organów:
 - a) Regionalnego Dyrektora Ochrony Środowiska we Wrocławiu,
 - b) Państwowego Powiatowego Inspektora Sanitarnego we Wrocławiu..