

**SPECYFIKACJA ISTOTNYCH WARUNKÓW ZAMÓWIENIA
(SIWZ)**

w postępowaniu o zamówienie publiczne na:

**SPORZĄDZENIE MIEJSCOWYCH
PLANÓW ZAGOSPODAROWANIA
PRZESTRZENNEGO GMINY KĄTY
WROCŁAWSKIE**

TRYB POSTĘPOWANIA:

Przetarg nieograniczony

WARTOŚĆ PRZEDMIOTU ZAMÓWIENIA:

Szacunkowa wartość zamówienia nie przekracza kwot określonych w przepisach wydanych na podstawie art. 11 ust. 8 ustawy z dnia 29 stycznia 2004 r. Prawo zamówień publicznych.

ZATWIERDZAM:



Kąty Wrocławskie, marzec 2014 r.

I. Definicje:

1. **zamówienia publiczne** – umowa odpłatna zawierana między zamawiającym, a wykonawcą, których przedmiotem są usługi, dostawy lub roboty budowlane.
2. **wykonawca** – osoba fizyczna, osoba prawna albo jednostka organizacyjna nieposiadająca osobowości prawnej, która ubiega się o udzielenie zamówienia publicznego, złożyła ofertę lub zawarła umowę w sprawie zamówienia publicznego.
3. **oferta częściowa** – oferta przewidująca zgodnie z treścią specyfikacji istotnych warunków zamówienia wykonanie części zamówienia publicznego.
4. **oferta wariantowa** – oferta przewidująca zgodnie z warunkami określonymi w specyfikacji istotnych warunków zamówienia, odmienny niż określony przez zamawiającego sposób wykonania zamówienia publicznego.
5. **umowa ramowa** – umowa zawarta między zamawiającym, a jednym lub większą liczbą wykonawców, której celem jest ustalenie warunków dotyczących zamówień publicznych, jakie mogą zostać udzielone w danym okresie, w szczególności cen i, jeżeli zachodzi taka potrzeba, przewidywanych ilości.
6. **najkorzystniejsza oferta** – oferta, która przedstawia najkorzystniejszy bilans ceny i innych kryteriów odnoszących się do przedmiotu zamówienia publicznego, albo oferta z najniższą ceną, a w przypadku zamówień publicznych w zakresie działalności twórczej lub naukowej, których przedmiotu zamówienia nie można z góry opisać w sposób jasny i wyczerpujący – oferta, która przedstawia najkorzystniejszy bilans ceny i innych kryteriów odnoszących się do przedmiotu zamówienia.
7. **dostawy** – nabywanie rzeczy, praw oraz innych dóbr, w szczególności na podstawie umowy sprzedaży, dostawy, najmu, dzierżawy oraz leasingu.
8. **usługi** – wszelkie świadczenia, których przedmiotem nie są roboty budowlane lub dostawy, a są usługami na podstawie art.2a Ustawy Prawo Zamówień Publicznych
9. **kierownik zamawiającego** – osoba lub organ, który zgodnie zobowiązującymi przepisami, statutem lub umową – jest uprawniony do zarządzania zamawiającym z wyłączeniem pełnomocników ustanowionych przez zamawiającego.
10. **zamawiający** – osoba fizyczna, osoba prawna albo jednostka organizacyjna nie posiadająca osobowości prawnej obowiązana do stosowania ustawy.
11. **postępowanie o udzielenie zamówienia** - postępowanie wszczynane w drodze publicznego ogłoszenia o zamówieniu lub przesłania zaproszenia do składania ofert albo przesłania zaproszenia do negocjacji w celu dokonania wyboru oferty wykonawcy, z którym zostanie zawarta umowa w sprawie zamówienia publicznego, lub – w przypadku trybu zamówienia z wolnej ręki – wynegocjowania postanowień takiej umowy.

II. Zamawiający:

Gmina Kąty Wrocławskie
ul. Rynek Ratusz 1, 55-080 Kąty Wrocławskie
tel. 071 390-72-19,
faks 071 3907219.
www.katywroclawskie.pl

III. Tryb udzielenia zamówienia:

Postępowanie o udzielenie zamówienia publicznego na: „*Sporządzenie miejscowych planów zagospodarowania przestrzennego gminy Kąty Wrocławskie*” jest prowadzone w trybie przetargu nieograniczonego na podstawie przepisu art. 10 ust. 1 w zw. z art. 39 i 40 ustawy z

dnia 29 stycznia 2004 r. Prawo zamówień publicznych (Dz. U. z 2013 r. , poz. 907 – tekst jedn. ze zm.), dalej Pzp.

IV. Informacje ogólne:

1. Postępowanie, którego dotyczy niniejsza Specyfikacja Istotnych Warunków Zamówienia, zwana dalej SIWZ jest oznaczone znakiem **ZP 271.19.2014**
2. Wykonawcy są zobowiązani do powoływania się na wyżej wymienione oznaczenie we wszystkich kontaktach z Zamawiającym.
3. Postępowanie prowadzone jest na podstawie przepisów ustawy z dnia 29 stycznia 2004 r. Prawo zamówień publicznych (Dz. U. z 2013 r., poz. 907 – tekst jedn. ze zm.) – dalej Pzp wraz z aktami wykonawczymi. W zakresie nieuregulowanym w ustawie mają zastosowanie przepisy ustawy z dnia 23 kwietnia 1964r. Kodeks cywilny (Dz. U. z 1964r. Nr 16, poz. 93 ze zmianami) – dalej k.c,
4. Przedmiotowe postępowanie będzie prowadzone w języku polskim.
5. Wszelkie oświadczenia, zawiadomienia i inne dokumenty w postępowaniu, jak również umowa o udzielenie zamówienia publicznego będą sporządzone w języku polskim.
6. **Zamawiający dopuszcza możliwość składania ofert częściowych. Składając ofertę częściową Wykonawca może ubiegać się o udzielenie zamówienia publicznego w ramach jednego lub kilku zadań wskazanych w opisie przedmiotu zamówienia.**
7. Zamawiający nie dopuszcza możliwości składania ofert wariantowych.
8. Rozliczenia między Zamawiającym, a Wykonawcą będą prowadzone w polskich złotych.
9. Zamawiający nie przewiduje zwrotu kosztów udziału w postępowaniu z wyjątkiem sytuacji określonej w przepisie art. 93 ust. 4 Pzp.
10. Zamawiający nie przewiduje możliwości udzielania zamówień uzupełniających, o których mowa w art. 67 ust. 1 pkt 6) Pzp.
11. Zamawiający nie przewiduje obowiązku wniesienia wadium.
12. Zamawiający nie wymaga wniesienia zabezpieczenia należytego wykonania umowy.
13. Wykonawcy mogą wspólnie ubiegać się o udzielenie zamówienia publicznego.
14. W przypadku wspólnego ubiegania się o udzielenie zamówienia publicznego Wykonawcy są zobowiązani do ustanowienia pełnomocnika do reprezentowania ich w postępowaniu w sprawie zamówienia publicznego, albo do reprezentowania ich i podpisania umowy o udzielenie zamówienia publicznego.
15. Zamawiający wymaga wskazania w ofercie zakresu prac, których wykonanie Wykonawca powierzy podwykonawcom.

CPV: 71410000-05

V. Opis przedmiotu zamówienia:

Przedmiotem zamówienia jest „*Sporządzenie miejscowych planów zagospodarowania przestrzennego gminy Kąty Wrocławskie.*” Z podziałem na zadania:

Zadanie 1 - Sporządzenie miejscowego planu zagospodarowania przestrzennego wsi Mokronos Górny, dla terenów w rejonie ulicy Jarzębinowej, zgodnie uchwałą nr XL/430/14 Rady Miejskiej w Kątach Wrocławskich z dnia 30 stycznia 2014r. w sprawie przystąpienia do sporządzenia miejscowego planu zagospodarowania przestrzennego wsi Mokronos Górny, dla terenów w rejonie ulicy Jarzębinowej.

Zadanie 2 - Sporządzenie miejscowego planu zagospodarowania przestrzennego wsi Sadków, zgodnie uchwałą nr XL/428/14 Rady Miejskiej w Kątach Wrocławskich z dnia 30 stycznia 2014r. w sprawie przystąpienia do sporządzenia miejscowego planu zagospodarowania przestrzennego wsi Sadków.

Zadanie 3 - Sporządzenie miejscowych planów zagospodarowania przestrzennego wsi Wszemiłowice, zgodnie uchwałą nr XL/426/14 Rady Miejskiej w Kątach Wrocławskich z dnia 30 stycznia 2014r. w sprawie przystąpienia do sporządzenia miejscowego planu zagospodarowania przestrzennego wsi Wszemiłowice.

Zadanie 4 - Sporządzenie miejscowych planów zagospodarowania przestrzennego wsi Jurczyce, zgodnie uchwałą nr XL/427/14 Rady Miejskiej w Kątach Wrocławskich z dnia 30 stycznia 2014r. w sprawie przystąpienia do sporządzenia miejscowego planu zagospodarowania przestrzennego wsi Jurczyce.

Zamówienie będzie zrealizowane m.in. zgodnie z ustawą z dnia 27 marca 2003 roku o planowaniu i zagospodarowaniu przestrzennym (t.j. Dz.U. 2012 poz. 647 z późn. zm.), ustawą z dnia 3 października 2008 r. o udostępnianiu informacji o środowisku i jego ochronie, udziale społeczeństwa w ochronie środowiska oraz o ocenach oddziaływania na środowisko (Dz. U. z 2008 r. Nr 199, poz. 1227 z późn. zm.), ustawą z dnia 3 lutego 1995 r. o ochronie gruntów rolnych i leśnych (Dz. U. z 2004 r. Nr 121, poz. 1266 z późn. zm.).

Szczegółowy opis przedmiotu zamówienia:

1. Zamawiający udostępni Wykonawcy niezbędne mapy, o których mowa w art. 16. ust. 1 ustawy z dnia 27 marca 2003 roku o planowaniu i zagospodarowaniu.
2. Skalę opracowania planu wskazuje się na:
 - 1:1000 dla zadania 1,
 - 1:1000 i 1:2000 dla zadania 2,
 - 1:1000 dla zadania 3.
3. Zamawiający przedstawi Wykonawcy wytyczne w zakresie przeznaczenia i zagospodarowania terenów.
4. Zamawiający zobowiązany jest do udostępnienia na wniosek Wykonawcy:
 - 1) wykaz obowiązujących miejscowych planów zagospodarowania przestrzennego dla obszarów objętych planami miejscowymi,
 - 2) kopie decyzji dot. zgód na wyłączenie z użytkowania rolniczego i leśnego dla obszarów objętych planami miejscowymi,
 - 3) opracowanie ekofizjograficzne dla gminy Kąty Wrocławskie,
 - 4) obowiązujące studium uwarunkowań i kierunków zagospodarowania przestrzennego gminy Kąty Wrocławskie.
5. Wykonawca zobowiązany jest do:
 - 1) wykonania prac i dodatkowych opracowań, zgodnie z harmonogramem prac,

- 2) prezentacji projektu planu miejscowego na etapie akceptacji Zamawiającego, opiniowania przez Gminną Komisję Urbanistyczno-Architektoniczną, dyskusji publicznej, sesji Rady Miejskiej w Kątach Wrocławskich oraz innych na wniosek Zamawiającego.
6. Przygotowanie i publikacja wszelkich ogłoszeń prasowych związanych z przeprowadzeniem procedury planistycznej następuje na koszt i za staraniem Wykonawcy.
7. Przygotowanie korespondencji związanej z przeprowadzeniem procedury planistycznej następuje na koszt i za staraniem Wykonawcy.
8. Rozesłanie korespondencji związanej z przeprowadzeniem procedury planistycznej następuje na koszt i za staraniem Zamawiającego.
9. Harmonogram prac dla zadania 1 (mpzp wsi Mokronos Górny, dla terenów w rejonie ulicy Jarzębinowej).

- 1) przekazanie Zamawiającemu (forma cyfrowa) obwieszczeń, ogłoszeń i zawiadomień o przystąpieniu do sporządzania planu,
- 2) przekazanie Zamawiającemu (forma tradycyjna) odpowiedniej ilości kompletów dokumentów zawierających kopie uchwały o przystąpieniu do sporządzenia planu miejscowego, zaadresowane koperty i wypełnione potwierdzenia odbioru, celem przekazania ich instytucjom i organom właściwym do uzgadniania i opiniowania planu miejscowego oraz innym instytucjom wskazanym przez Zamawiającego,
- 3) publikacja w prasie ogłoszeń o przystąpieniu do sporządzania planu miejscowego,
- 4) przekazanie Zamawiającemu, celem wystąpienia o uzgodnienie zakresu prognozy oddziaływania na środowisko, odpowiedniej ilości kompletów dokumentów zawierających pisma przewodnie (forma cyfrowa), zaadresowane koperty i wypełnione potwierdzenia odbioru (forma tradycyjna),
- 5) przekazanie Zamawiającemu (forma cyfrowa i tradycyjna) inwentaryzacji urbanistycznej, wraz z przeprowadzoną analizą złożonych wniosków, propozycją ich rozpatrzenia i uzasadnieniami,
- 6) prezentacja przez Zamawiającego wykonanej inwentaryzacji urbanistycznej, wraz z przeprowadzoną analizą złożonych wniosków, propozycją ich rozpatrzenia i uzasadnieniami.

- 1) przekazanie Zamawiającemu (forma cyfrowa i tradycyjna) projektu planu miejscowego wraz z wymaganymi prognozami do wstępnej opinii osoby wskazanej do koordynowania realizacji zobowiązań umownych,
- 2) przekazanie Zamawiającemu (forma cyfrowa) pisma przewodniego o zaopiniowanie projektu przez Gminną Komisję Urbanistyczno-Architektoniczną,
- 3) przekazanie Zamawiającemu (forma cyfrowa i tradycyjna) celem przedłożenia do zaopiniowania Gminnej Komisji Urbanistyczno-Architektonicznej w Kątach Wrocławskich, projekt planu miejscowego i prognozę oddziaływania na środowisko z uwzględnieniem opinii osoby wskazanej do koordynowania realizacji zobowiązań umownych,
- 4) prezentacja przez Wykonawcę projektu planu miejscowego na posiedzeniu Gminnej Komisji Urbanistyczno-Architektonicznej w Kątach Wrocławskich,
- 5) uzyskanie opinii Gminnej Komisji Urbanistyczno-Architektonicznej w Kątach Wrocławskich,
- 6) przekazanie Zamawiającemu (forma cyfrowa i tradycyjna) projekt planu miejscowego uwzględniającego opinię Gminnej Komisji Urbanistyczno-Architektonicznej w Kątach

Wrocławskich,

- 7) prezentacja przez Wykonawcę projektu planu miejscowego Zamawiającemu,
- 8) uzyskanie akceptacji Zamawiającego dot. projektu planu miejscowego.

- 1) przekazanie Zamawiającemu, celem dalszego opiniowania i uzgadniania, odpowiedniej ilości kompletów dokumentów zawierających pisma przewodnie (forma cyfrowa), zaadresowane koperty i wypełnione potwierdzenia odbioru, projekt planu miejscowego i prognozę oddziaływania na środowisko (forma cyfrowa i tradycyjna),
- 2) przekazanie Zamawiającemu wykazów opinii i uzgodnień (forma cyfrowa),
- 3) opracowanie projektu planu miejscowego z uwzględnieniem opinii, i uzgodnień,
- 4) przekazanie Zamawiającemu (forma cyfrowa i tradycyjna) projektu planu miejscowego wraz z wymaganą prognozą do publicznego wglądu,
- 5) przekazanie Zamawiającemu (forma cyfrowa) obwieszczeń i ogłoszeń o wyłożeniu do publicznego wglądu projektu planu miejscowego wraz z wymaganą prognozą,
- 6) publikacja w prasie ogłoszeń o wyłożeniu do publicznego wglądu projektu planu miejscowego
- 7) sporządzenie i przekazanie Zamawiającemu (forma cyfrowa i tradycyjna) protokołu z debaty publicznej,
- 8) przekazanie Zamawiającemu (forma cyfrowa) analizy złożonych uwag wraz z propozycją ich rozpatrzenia i uzasadnieniem.

- 1) przekazanie Zamawiającemu (forma cyfrowa) zestawienia nieruchomości i ich powierzchni wskazanych w projekcie planu miejscowego na cele publiczne,
- 2) przekazanie Zamawiającemu, celem przedłożenia Radzie Miejskiej do uchwalenia projekt planu miejscowego wraz z wymaganymi załącznikami i uzasadnieniem (forma cyfrowa, tradycyjna i EDAP),
- 3) przekazanie Zamawiającemu dwóch egzemplarzy dokumentacji prac planistycznych (1 egz. dokumentów oryginalnych i 1 egz. kopii dokumentów).

- 1) po podjęciu przez Radę Miejską uchwały w sprawie uchwalenia miejscowego planu zagospodarowania przestrzennego wsi Mokronos Górny, dla terenów w rejonie ulicy Jarzębinowej, przekazanie Zamawiającemu,:
- 2) jeden egzemplarz rysunku planu miejscowego (forma tradycyjna) pokryty odpowiednim laminatem,
- 3) trzy egzemplarze rysunku planu miejscowego (forma tradycyjna).
- 4) przekazanie Zamawiającemu (forma cyfrowa, tradycyjna) pisemnego podsumowania, o którym mowa w art. 55 ust. 3 ustawy z dnia 3 października 2008 r. o udostępnianiu informacji o środowisku i jego ochronie, udziale społeczeństwa w ochronie środowiska oraz o ocenach oddziaływania na środowisko,
- 5) przekazanie Zamawiającemu dokumentów zawierających pisma przewodnie (forma cyfrowa), uchwalony plan miejscowy, zaadresowane koperty i potwierdzenia odbioru (forma tradycyjna), celem dalszego przekazania, o którym mowa w art. 55 ust. 4 ustawy o udostępnianiu informacji o środowisku i jego ochronie, udziale społeczeństwa w ochronie środowiska oraz o ocenach oddziaływania na środowisko.

* forma cyfrowa - wymagane są formaty edytorów tekstów i PDF dla części tekstowych oraz PDF i JPG dla części graficznych,

** forma tradycyjna - wymagane są kolorowe wydruki rysunków w skali opracowania planu oraz wydruki tekstów,

10. Harmonogram prac dla zadania 2 (mpzp wsi Sadków).

<ol style="list-style-type: none">1) przekazanie Zamawiającemu (forma cyfrowa) obwieszczeń, ogłoszeń i zawiadomień o przystąpieniu do sporządzania planu,2) przekazanie Zamawiającemu (forma tradycyjna) odpowiedniej ilości kompletów dokumentów zawierających kopie uchwały o przystąpieniu do sporządzenia planu miejscowego, zaadresowane koperty i wypełnione potwierdzenia odbioru, celem przekazania ich instytucjom i organom właściwym do uzgadniania i opiniowania planu miejscowego oraz innym instytucjom wskazanym przez Zamawiającego,3) publikacja w prasie ogłoszeń o przystąpieniu do sporządzania planu miejscowego,4) przekazanie Zamawiającemu, celem wystąpienia o uzgodnienie zakresu prognozy oddziaływania na środowisko, odpowiedniej ilości kompletów dokumentów zawierających pisma przewodnie (forma cyfrowa), zaadresowane koperty i wypełnione potwierdzenia odbioru (forma tradycyjna),5) przekazanie Zamawiającemu (forma cyfrowa i tradycyjna) inwentaryzacji urbanistycznej, wraz z przeprowadzoną analizą złożonych wniosków, propozycją ich rozpatrzenia i uzasadnieniami,6) prezentacja przez Zamawiającego wykonanej inwentaryzacji urbanistycznej, wraz z przeprowadzoną analizą złożonych wniosków, propozycją ich rozpatrzenia i uzasadnieniami.
<ol style="list-style-type: none">1) przekazanie Zamawiającemu (forma cyfrowa i tradycyjna) projektu planu miejscowego wraz z wymaganymi prognozami do wstępnej opinii osoby wskazanej do koordynowania realizacji zobowiązań umownych,2) przekazanie Zamawiającemu (forma cyfrowa) pisma przewodniego o zaopiniowanie projektu przez Gminną Komisję Urbanistyczno-Architektoniczną,3) przekazanie Zamawiającemu (forma cyfrowa i tradycyjna) celem przedłożenia do zaopiniowania Gminnej Komisji Urbanistyczno-Architektonicznej w Kątach Wrocławskich, projekt planu miejscowego i prognozę oddziaływania na środowisko z uwzględnieniem opinii osoby wskazanej do koordynowania realizacji zobowiązań umownych,4) prezentacja przez Wykonawcę projektu planu miejscowego na posiedzeniu Gminnej Komisji Urbanistyczno-Architektonicznej w Kątach Wrocławskich,5) uzyskanie opinii Gminnej Komisji Urbanistyczno-Architektonicznej w Kątach Wrocławskich,6) przekazanie Zamawiającemu (forma cyfrowa i tradycyjna) projekt planu miejscowego uwzględniającego opinię Gminnej Komisji Urbanistyczno-Architektonicznej w Kątach Wrocławskich,7) prezentacja przez Wykonawcę projektu planu miejscowego Zamawiającemu,8) uzyskanie akceptacji Zamawiającego dot. projektu planu miejscowego.
<ol style="list-style-type: none">1) przekazanie Zamawiającemu, celem dalszego opiniowania i uzgadniania, odpowiedniej ilości kompletów dokumentów zawierających pisma przewodnie (forma cyfrowa), zaadresowane koperty i wypełnione potwierdzenia odbioru, projekt planu miejscowego i prognozę oddziaływania na środowisko (forma cyfrowa i tradycyjna),2) jeżeli wystąpi konieczność - przekazanie Zamawiającemu odpowiedniej ilości kompletów dokumentów zawierających wnioski o opinie i uzyskanie zgody na zmianę przeznaczenia gruntów rolnych na cele nierolnicze, zaadresowane koperty i wypełnione potwierdzenia odbioru (forma cyfrowa i tradycyjna),

<ul style="list-style-type: none"> 3) przekazanie Zamawiającemu wykazów opinii i uzgodnień (forma cyfrowa), 4) opracowanie projektu planu miejscowego z uwzględnieniem opinii, i uzgodnień, oraz decyzji w sprawie zmiany przeznaczenia gruntów rolnych na cele nierolnicze, 5) przekazanie Zamawiającemu (forma cyfrowa i tradycyjna) projektu planu miejscowego wraz z wymaganą prognozą do publicznego wglądu, 6) przekazanie Zamawiającemu (forma cyfrowa) obwieszczeń i ogłoszeń o wyłożeniu do publicznego wglądu projektu planu miejscowego wraz z wymaganą prognozą, 7) publikacja w prasie ogłoszeń o wyłożeniu do publicznego wglądu projektu planu miejscowego 8) sporządzenie i przekazanie Zamawiającemu (forma cyfrowa i tradycyjna) protokołu z debaty publicznej, 9) przekazanie Zamawiającemu (forma cyfrowa) analizy złożonych uwag wraz z propozycją ich rozpatrzenia i uzasadnieniem.
<ul style="list-style-type: none"> 1) przekazanie Zamawiającemu (forma cyfrowa) zestawienia nieruchomości i ich powierzchni wskazanych w projekcie planu miejscowego na cele publiczne, 2) przekazanie Zamawiającemu, celem przedłożenia Radzie Miejskiej do uchwalenia projekt planu miejscowego wraz z wymaganymi załącznikami i uzasadnieniem (forma cyfrowa, tradycyjna i EDAP), 3) przekazanie Zamawiającemu dwóch egzemplarzy dokumentacji prac planistycznych (1 egz. dokumentów oryginalnych i 1 egz. kopii dokumentów).
<ul style="list-style-type: none"> 1) po podjęciu przez Radę Miejską uchwały w sprawie uchwalenia miejscowego planu zagospodarowania przestrzennego wsi Sadków, przekazanie Zamawiającemu,: <ul style="list-style-type: none"> a) jeden egzemplarz rysunku planu miejscowego (forma tradycyjna) pokryty odpowiednim laminatem, b) trzy egzemplarze rysunku planu miejscowego (forma tradycyjna). 2) przekazanie Zamawiającemu (forma cyfrowa, tradycyjna) pisemnego podsumowania, o którym mowa w art. 55 ust. 3 ustawy z dnia 3 października 2008 r. o udostępnianiu informacji o środowisku i jego ochronie, udziale społeczeństwa w ochronie środowiska oraz o ocenach oddziaływania na środowisko, 3) przekazanie Zamawiającemu dokumentów zawierających pisma przewodnie (forma cyfrowa), uchwalony plan miejscowy, zaadresowane koperty i potwierdzenia odbioru (forma tradycyjna), celem dalszego przekazania, o którym mowa w art. 55 ust. 4 ustawy o udostępnianiu informacji o środowisku i jego ochronie, udziale społeczeństwa w ochronie środowiska oraz o ocenach oddziaływania na środowisko.

* forma cyfrowa - wymagane są formaty edytorów tekstów i PDF dla części tekstowych oraz PDF i JPG dla części graficznych,

** forma tradycyjna - wymagane są kolorowe wydruki rysunków w skali opracowania planu oraz wydruki tekstów,

*** EDAP - Edytor Aktów Prawnych.

11. Harmonogram prac dla zadania 3 (mpzp wsi Wszemiłowice).

RODZAJ PRAC
<ul style="list-style-type: none"> 1) przekazanie Zamawiającemu (forma cyfrowa) obwieszczeń, ogłoszeń i zawiadomień o przystąpieniu do sporządzania planu, 2) przekazanie Zamawiającemu (forma tradycyjna) odpowiedniej ilości kompletów dokumentów zawierających kopie uchwały o przystąpieniu do sporządzenia planu miejscowego,

zaadresowane koperty i wypełnione potwierdzenia odbioru, celem przekazania ich instytucjom i organom właściwym do uzgadniania i opiniowania planu miejscowego oraz innym instytucjom wskazanym przez Zamawiającego,

- 3) publikacja w prasie ogłoszeń o przystąpieniu do sporządzania planu miejscowego,
- 4) przekazanie Zamawiającemu, celem wystąpienia o uzgodnienie zakresu prognozy oddziaływania na środowisko, odpowiedniej ilości kompletów dokumentów zawierających pisma przewodnie (forma cyfrowa), zaadresowane koperty i wypełnione potwierdzenia odbioru (forma tradycyjna),
- 5) przekazanie Zamawiającemu (forma cyfrowa i tradycyjna) inwentaryzacji urbanistycznej, wraz z przeprowadzoną analizą złożonych wniosków, propozycją ich rozpatrzenia i uzasadnieniami,
- 6) prezentacja przez Zamawiającego wykonanej inwentaryzacji urbanistycznej, wraz z przeprowadzoną analizą złożonych wniosków, propozycją ich rozpatrzenia i uzasadnieniami.

- 1) przekazanie Zamawiającemu (forma cyfrowa i tradycyjna) projektu planu miejscowego wraz z wymaganymi prognozami do wstępnej opinii osoby wskazanej do koordynowania realizacji zobowiązań umownych,
- 2) przekazanie Zamawiającemu (forma cyfrowa) pisma przewodniego o zaopiniowanie projektu przez Gminną Komisję Urbanistyczno-Architektoniczną,
- 3) przekazanie Zamawiającemu (forma cyfrowa i tradycyjna) celem przedłożenia do zaopiniowania Gminnej Komisji Urbanistyczno-Architektonicznej w Kątach Wrocławskich, projekt planu miejscowego i prognozę oddziaływania na środowisko z uwzględnieniem opinii osoby wskazanej do koordynowania realizacji zobowiązań umownych,
- 4) prezentacja przez Wykonawcę projektu planu miejscowego na posiedzeniu Gminnej Komisji Urbanistyczno-Architektonicznej w Kątach Wrocławskich,
- 5) uzyskanie opinii Gminnej Komisji Urbanistyczno-Architektonicznej w Kątach Wrocławskich,
- 6) przekazanie Zamawiającemu (forma cyfrowa i tradycyjna) projekt planu miejscowego uwzględniającego opinię Gminnej Komisji Urbanistyczno-Architektonicznej w Kątach Wrocławskich,
- 7) prezentacja przez Wykonawcę projektu planu miejscowego Zamawiającemu,
- 8) uzyskanie akceptacji Zamawiającego dot. projektu planu miejscowego.

- 1) przekazanie Zamawiającemu, celem dalszego opiniowania i uzgadniania, odpowiedniej ilości kompletów dokumentów zawierających pisma przewodnie (forma cyfrowa), zaadresowane koperty i wypełnione potwierdzenia odbioru, projekt planu miejscowego i prognozę oddziaływania na środowisko (forma cyfrowa i tradycyjna),
- 2) jeżeli wystąpi konieczność - przekazanie Zamawiającemu odpowiedniej ilości kompletów dokumentów zawierających wnioski o opinie i uzyskanie zgody na zmianę przeznaczenia gruntów rolnych na cele nierolnicze, zaadresowane koperty i wypełnione potwierdzenia odbioru (forma cyfrowa i tradycyjna),
- 3) przekazanie Zamawiającemu wykazów opinii i uzgodnień (forma cyfrowa),
- 4) opracowanie projektu planu miejscowego z uwzględnieniem opinii, i uzgodnień, oraz decyzji w sprawie zmiany przeznaczenia gruntów rolnych na cele nierolnicze,
- 5) przekazanie Zamawiającemu (forma cyfrowa i tradycyjna) projektu planu miejscowego wraz z wymaganą prognozą do publicznego wglądu,
- 6) przekazanie Zamawiającemu (forma cyfrowa) obwieszczeń i ogłoszeń o wyłożeniu do

<p>publicznego wglądu projektu planu miejscowego wraz z wymaganą prognozą,</p> <p>7) publikacja w prasie ogłoszeń o wyłożeniu do publicznego wglądu projektu planu miejscowego</p> <p>8) sporządzenie i przekazanie Zamawiającemu (forma cyfrowa i tradycyjna) protokołu z debaty publicznej,</p> <p>9) przekazanie Zamawiającemu (forma cyfrowa) analizy złożonych uwag wraz z propozycją ich rozpatrzenia i uzasadnieniem.</p>
<p>1) przekazanie Zamawiającemu (forma cyfrowa) zestawienia nieruchomości i ich powierzchni wskazanych w projekcie planu miejscowego na cele publiczne,</p> <p>2) przekazanie Zamawiającemu, celem przedłożenia Radzie Miejskiej do uchwalenia projekt planu miejscowego wraz z wymaganymi załącznikami i uzasadnieniem (forma cyfrowa, tradycyjna i EDAP),</p> <p>3) przekazanie Zamawiającemu dwóch egzemplarzy dokumentacji prac planistycznych (1 egz. dokumentów oryginalnych i 1 egz. kopii dokumentów).</p>
<p>1) po podjęciu przez Radę Miejską uchwały w sprawie uchwalenia miejscowego planu zagospodarowania przestrzennego wsi Wszemiłowice, przekazanie Zamawiającemu,:</p> <p>c) jeden egzemplarz rysunku planu miejscowego (forma tradycyjna) pokryty odpowiednim laminatem,</p> <p>d) trzy egzemplarze rysunku planu miejscowego (forma tradycyjna).</p> <p>2) przekazanie Zamawiającemu (forma cyfrowa, tradycyjna) pisemnego podsumowania, o którym mowa w art. 55 ust. 3 ustawy z dnia 3 października 2008 r. o udostępnianiu informacji o środowisku i jego ochronie, udziale społeczeństwa w ochronie środowiska oraz o ocenach oddziaływania na środowisko,</p> <p>3) przekazanie Zamawiającemu dokumentów zawierających pisma przewodnie (forma cyfrowa), uchwalony plan miejscowy, zaadresowane koperty i potwierdzenia odbioru (forma tradycyjna), celem dalszego przekazania, o którym mowa w art. 55 ust. 4 ustawy o udostępnianiu informacji o środowisku i jego ochronie, udziale społeczeństwa w ochronie środowiska oraz o ocenach oddziaływania na środowisko.</p>

* forma cyfrowa - wymagane są formaty edytorów tekstów i PDF dla części tekstowych oraz PDF i JPG dla części graficznych,

** forma tradycyjna - wymagane są kolorowe wydruki rysunków w skali opracowania planu oraz wydruki tekstów,

*** EDAP - Edytor Aktów Prawnych.

12. Harmonogram prac dla zadania 4 (mpzp wsi Jurczyce).

<p>1) przekazanie Zamawiającemu (forma cyfrowa) obwieszczeń, ogłoszeń i zawiadomień o przystąpieniu do sporządzania planu,</p> <p>2) przekazanie Zamawiającemu (forma tradycyjna) odpowiedniej ilości kompletów dokumentów zawierających kopie uchwały o przystąpieniu do sporządzenia planu miejscowego, zaadresowane koperty i wypełnione potwierdzenia odbioru, celem przekazania ich instytucjom i organom właściwym do uzgadniania i opiniowania planu miejscowego oraz innym instytucjom wskazanym przez Zamawiającego,</p> <p>3) publikacja w prasie ogłoszeń o przystąpieniu do sporządzania planu miejscowego,</p> <p>4) przekazanie Zamawiającemu, celem wystąpienia o uzgodnienie zakresu prognozy oddziaływania na środowisko, odpowiedniej ilości kompletów dokumentów zawierających pisma przewodnie (forma cyfrowa), zaadresowane koperty i wypełnione potwierdzenia odbioru (forma tradycyjna),</p>

<p>5) przekazanie Zamawiającemu (forma cyfrowa i tradycyjna) inwentaryzacji urbanistycznej, wraz z przeprowadzoną analizą złożonych wniosków, propozycją ich rozpatrzenia i uzasadnieniami,</p> <p>6) prezentacja przez Zamawiającego wykonanej inwentaryzacji urbanistycznej, wraz z przeprowadzoną analizą złożonych wniosków, propozycją ich rozpatrzenia i uzasadnieniami.</p>
<p>1) przekazanie Zamawiającemu (forma cyfrowa i tradycyjna) projektu planu miejscowego wraz z wymaganymi prognozami do wstępnej opinii osoby wskazanej do koordynowania realizacji zobowiązań umownych,</p> <p>2) przekazanie Zamawiającemu (forma cyfrowa) pisma przewodniego o zaopiniowanie projektu przez Gminną Komisję Urbanistyczno-Architektoniczną,</p> <p>3) przekazanie Zamawiającemu (forma cyfrowa i tradycyjna) celem przedłożenia do zaopiniowania Gminnej Komisji Urbanistyczno-Architektonicznej w Kątach Wrocławskich, projekt planu miejscowego i prognozę oddziaływania na środowisko z uwzględnieniem opinii osoby wskazanej do koordynowania realizacji zobowiązań umownych,</p> <p>4) prezentacja przez Wykonawcę projektu planu miejscowego na posiedzeniu Gminnej Komisji Urbanistyczno-Architektonicznej w Kątach Wrocławskich,</p> <p>5) uzyskanie opinii Gminnej Komisji Urbanistyczno-Architektonicznej w Kątach Wrocławskich,</p> <p>6) przekazanie Zamawiającemu (forma cyfrowa i tradycyjna) projekt planu miejscowego uwzględniającego opinię Gminnej Komisji Urbanistyczno-Architektonicznej w Kątach Wrocławskich,</p> <p>7) prezentacja przez Wykonawcę projektu planu miejscowego Zamawiającemu,</p> <p>8) uzyskanie akceptacji Zamawiającego dot. projektu planu miejscowego.</p>
<p>1) przekazanie Zamawiającemu, celem dalszego opiniowania i uzgadniania, odpowiedniej ilości kompletów dokumentów zawierających pisma przewodnie (forma cyfrowa), zaadresowane koperty i wypełnione potwierdzenia odbioru, projekt planu miejscowego i prognozę oddziaływania na środowisko (forma cyfrowa i tradycyjna),</p> <p>2) jeżeli wystąpi konieczność - przekazanie Zamawiającemu odpowiedniej ilości kompletów dokumentów zawierających wnioski o opinie i uzyskanie zgody na zmianę przeznaczenia gruntów rolnych na cele nierolnicze, zaadresowane koperty i wypełnione potwierdzenia odbioru (forma cyfrowa i tradycyjna),</p> <p>3) przekazanie Zamawiającemu wykazów opinii i uzgodnień (forma cyfrowa),</p> <p>4) opracowanie projektu planu miejscowego z uwzględnieniem opinii, i uzgodnień, oraz decyzji w sprawie zmiany przeznaczenia gruntów rolnych na cele nierolnicze,</p> <p>5) przekazanie Zamawiającemu (forma cyfrowa i tradycyjna) projektu planu miejscowego wraz z wymaganą prognozą do publicznego wglądu,</p> <p>6) przekazanie Zamawiającemu (forma cyfrowa) obwieszczeń i ogłoszeń o wyłożeniu do publicznego wglądu projektu planu miejscowego wraz z wymaganą prognozą,</p> <p>7) publikacja w prasie ogłoszeń o wyłożeniu do publicznego wglądu projektu planu miejscowego</p> <p>8) sporządzenie i przekazanie Zamawiającemu (forma cyfrowa i tradycyjna) protokołu z debaty publicznej,</p> <p>9) przekazanie Zamawiającemu (forma cyfrowa) analizy złożonych uwag wraz z propozycją ich rozpatrzenia i uzasadnieniem.</p>
<p>1) przekazanie Zamawiającemu (forma cyfrowa) zestawienia nieruchomości i ich powierzchni wskazanych w projekcie planu miejscowego na cele publiczne,</p> <p>2) przekazanie Zamawiającemu, celem przedłożenia Radzie Miejskiej do uchwalenia projekt planu miejscowego wraz z wymaganymi załącznikami i uzasadnieniem (forma cyfrowa, tradycyjna i EDAP),</p> <p>3) przekazanie Zamawiającemu dwóch egzemplarzy dokumentacji prac planistycznych (1 egz. dokumentów oryginalnych i 1 egz. kopii dokumentów).</p>
<p>1) po podjęciu przez Radę Miejską uchwały w sprawie uchwalenia miejscowego planu zagospodarowania przestrzennego wsi Jurczyce, przekazanie Zamawiającemu,:</p> <p>a) jeden egzemplarz rysunku planu miejscowego (forma tradycyjna) pokryty odpowiednim</p>

laminatem,

- b) trzy egzemplarze rysunku planu miejscowego (forma tradycyjna).
- 2) przekazanie Zamawiającemu (forma cyfrowa, tradycyjna) pisemnego podsumowania, o którym mowa w art. 55 ust. 3 ustawy z dnia 3 października 2008 r. o udostępnianiu informacji o środowisku i jego ochronie, udziale społeczeństwa w ochronie środowiska oraz o ocenach oddziaływania na środowisko,
- 3) przekazanie Zamawiającemu dokumentów zawierających pisma przewodnie (forma cyfrowa), uchwalony plan miejscowy, zaadresowane koperty i potwierdzenia odbioru (forma tradycyjna), celem dalszego przekazania, o którym mowa w art. 55 ust. 4 ustawy o udostępnianiu informacji o środowisku i jego ochronie, udziale społeczeństwa w ochronie środowiska oraz o ocenach oddziaływania na środowisko.

VI. Termin wykonania zamówienia:

- dla zadania 1 - do piętnastu miesięcy od dnia podpisania umowy,
- dla zadania 2 - do osiemnastu miesięcy od dnia podpisania umowy,
- dla zadania 3 - do osiemnastu miesięcy od dnia podpisania umowy.
- dla zadania 4 - do osiemnastu miesięcy od dnia podpisania umowy.

VII. Warunki udziału w postępowaniu oraz sposób oceny spełniania tych warunków.

Zamawiający nie wyznacza szczególnego sposobu spełniania przedmiotowego warunku.

1) Posiadania wiedzy i doświadczenia.

Warunek niniejszy zostanie uznany za spełniony jeżeli Wykonawcy wykażą się zakończeniem wykonania w okresie ostatnich trzech lat przed upływem terminu składania ofert, a jeżeli okres prowadzenia działalności jest krótszy - w tym okresie co najmniej trzech obowiązujących miejscowych planów zagospodarowania przestrzennego [sporządzonych pod rządami ustawy z dnia 27 marca 2003 r. o planowaniu i zagospodarowaniu przestrzennym] o minimalnej powierzchni 2,5ha, dla terenów wiejskich obejmujących istniejące i projektowane tereny zabudowane z podaniem miejsca wykonania, nr uchwały i daty uchwalenia, nr i daty publikacji w dzienniku urzędowym województwa, powierzchni planu, i przedstawią dokumenty potwierdzające, że plany te zostały wykonane należycie.

Ocena spełnienia powyższego warunku wymaganego od Wykonawców zostanie dokonana na podstawie przedłożonego oświadczenia oraz dokumentów tj.

- wykazu wykonanych, a w przypadku świadczeń okresowych lub ciągłych również wykonywanych usług w zakresie niezbędnym do wykazania spełniania warunku wiedzy i doświadczenia w okresie ostatnich trzech lat przed upływem terminu składania ofert albo wniosków o dopuszczenie do udziału w postępowaniu, a jeżeli okres prowadzenia działalności jest krótszy - w tym okresie, z podaniem ich wartości, przedmiotu, dat wykonania i odbiorców, oraz załączeniem dokumentu potwierdzającego, że te dostawy lub usługi zostały wykonane lub są wykonywane należycie.

według formuły **spełnia - nie spełnia**

2) Dysponowania odpowiednim potencjałem technicznym oraz osobami zdolnymi do wykonania zamówienia.

Warunek udziału w postępowaniu w zakresie dysponowania osobami zdolnymi do wykonania zamówienia zostanie uznany za spełniony, jeżeli wykonawca wykaże się dysponowaniem projektantem (zgłoszonym jako główny projektant do sporządzenia tego planu) z aktualnym zaświadczeniem o przynależności do Izby Urbanistów, który kierował w okresie ostatnich trzech lat przed upływem terminu składania ofert, sporządzeniem co najmniej trzech obowiązujących, opublikowanych miejscowych planów zagospodarowania przestrzennego [sporządzonych pod rządami ustawy z dnia 27 marca 2003 r. o planowaniu i zagospodarowaniu przestrzennym] o minimalnej powierzchni 2,5ha, dla terenów wiejskich obejmujących istniejące i projektowane tereny zabudowane z podaniem miejsca wykonania, nr uchwały i daty uchwalenia, nr i daty publikacji w dzienniku urzędowym województwa, powierzchni planu, i przedstawią dokumenty potwierdzające, że plany te zostały wykonane należycie.

Ocena spełnienia powyższego warunku wymaganego od Wykonawców zostanie dokonana na podstawie przedłożonego oświadczenia oraz dokumentów tj.

- wykazu osób, które będą uczestniczyć w wykonywaniu zamówienia, w szczególności odpowiedzialnych za świadczenie usług, kontrolę jakości, wraz z informacjami na temat ich kwalifikacji zawodowych, doświadczenia i wykształcenia niezbędnych do wykonania zamówienia, a także zakresu wykonywanych przez nie czynności, oraz informacją o podstawie do dysponowania tymi osobami.

3) sytuacji ekonomicznej i finansowej.

Zamawiający nie wyznacza szczególnego sposobu spełniania przedmiotowego warunku.

1. Wykonawca jest zobowiązany wykazać odpowiednio, nie później niż na dzień składania ofert, spełnianie warunków, o których mowa w art. 22 ust. 1 ustawy Pzp i brak podstaw do wykluczenia z powodu niespełniania warunków, o których mowa w art. 24 ust. 1 ustawy Pzp poprzez przedłożenie dokumentów, o których mowa w rozdziale VIII niniejszej SIWZ.
2. Wykonawca może polegać na wiedzy i doświadczeniu, potencjale technicznym, osobach zdolnych do wykonania zamówienia lub zdolnościach finansowych innych podmiotów, niezależnie od charakteru prawnego łączących go z nimi stosunków. Wykonawca w takiej sytuacji zobowiązany jest udowodnić zamawiającemu, iż będzie dysponował zasobami niezbędnymi do realizacji zamówienia, w szczególności przedstawiając w tym celu pisemne zobowiązanie tych podmiotów do oddania mu do dyspozycji niezbędnych zasobów na okres korzystania z nich przy wykonaniu zamówienia.
3. Ocena spełnienia warunków udziału w postępowaniu zostanie dokonana wg formuły **spełnia/nie spełnia** w oparciu o informacje zawarte w dokumentach i oświadczeniach wyszczególnionych w rozdziale VIII. Nie wykazanie spełniania warunków udziału w postępowaniu oraz braku przesłanek do wykluczenia skutkować będzie wykluczeniem wykonawcy z udziału w postępowaniu na podstawie art. 24 ust.2 pkt 4) ustawy Pzp, a jego oferta podlegać będzie odrzuceniu w myśl art. 24 ust. 4 w zw. z art. 89 ust. 1 pkt 5) ustawy Pzp.

VIII. Informacje o oświadczeniach i dokumentach, jakie mają dostarczyć Wykonawcy wraz z ofertą.

Wykonawca jest zobowiązany załączyć do oferty oświadczenie o spełnianiu warunków udziału w postępowaniu, o którym mowa w przepisach art. 22 ust. 1 Pzp, według wzoru stanowiącego **Załącznik nr 2 do SIWZ**.

W celu wykazania spełniania przez Wykonawcę warunków, o których mowa w art. 22 ust. 1 Pzp Zamawiający żąda następujących dokumentów:

- a) wykazu wykonanych, a w przypadku świadczeń okresowych lub ciągłych również wykonywanych usług w zakresie niezbędnym do wykazania spełniania warunku wiedzy i doświadczenia w okresie ostatnich trzech lat przed upływem terminu składania ofert albo wniosków o dopuszczenie do udziału w postępowaniu, a jeżeli okres prowadzenia działalności jest krótszy - w tym okresie, z podaniem ich wartości, przedmiotu, dat wykonania i odbiorców, oraz załączeniem dokumentu potwierdzającego, że te dostawy lub usługi zostały wykonane lub są wykonywane należycie – zgodnie z **Załącznikiem nr 5 do SIWZ**,
 - b) wykazu osób, które będą uczestniczyć w wykonywaniu zamówienia, w szczególności odpowiedzialnych za świadczenie usług, kontrolę jakości, wraz z informacjami na temat ich kwalifikacji zawodowych, doświadczenia i wykształcenia niezbędnych do wykonania zamówienia, a także zakresu wykonywanych przez nie czynności, oraz informacją o podstawie do dysponowania tymi osobami - zgodnie z **Załącznikiem nr 6 do SIWZ**,
1. W celu wykazania braku podstaw do wykluczenia z postępowania o udzielenie zamówienia Wykonawcy w okolicznościach, o których mowa w art. 24 ust. 1 24 ust. 2 pkt 5 Pzp Zamawiający żąda następujących dokumentów:
- a) aktualnego odpisu z właściwego rejestru lub z centralnej ewidencji i informacji o działalności gospodarczej, jeżeli odrębne przepisy wymagają wpisu do rejestru lub ewidencji, w celu wykazania braku podstaw do wykluczenia w oparciu o art. 24 ust. 1 pkt 2 ustawy, wystawionego nie wcześniej niż 6 miesięcy przed upływem terminu składania wniosków o dopuszczenie do udziału w postępowaniu o udzielenie zamówienia albo składania ofert
 - b) Oświadczenia o braku podstaw do wykluczenia – zgodnie z **Załącznikiem Nr 3 do SIWZ**.
 - c) Oświadczenie z listą powiązań kapitałowych – wzór **Załącznik Nr 4 do SIWZ**.
Wykonawca zamieszkały poza terytorium Rzeczypospolitej Polskiej zamiast dokumentów, o których mowa w pkt. 3 składa dokument lub dokumenty wystawione w kraju, w którym ma siedzibę lub miejsce zamieszkania, potwierdzające odpowiednio, że:
 - nie otwarto jego likwidacji ani nie ogłoszono upadłości,
 - nie orzeczono wobec niego zakazu ubiegania się o zamówienie,
2. Przy składaniu dokumentów, o których mowa w niniejszym rozdziale, Wykonawca obowiązany jest zachować następujące wymagania co do formy:
- 1) Dokumenty, o których mowa w niniejszym rozdziale są składane w oryginale lub kopii poświadczonej za zgodność z oryginałem przez Wykonawcę,
 - 2) W przypadku wykonawców wspólnie ubiegających się o udzielenie zamówienia oraz w przypadku podmiotów, udostępniających swój potencjał na podstawie art. 26 ust. 2b ustawy Pzp, kopie dokumentów dotyczących odpowiednio wykonawcy lub tych podmiotów są poświadczane za zgodność z oryginałem przez wykonawcę lub te podmioty.
 - 3) Zamawiający może żądać przedstawienia oryginału lub notarialnie poświadczonej kopii dokumentu wyłącznie wtedy, gdy złożona kopia dokumentu jest nieczytelna lub budzi wątpliwości co do jej prawdziwości.
 - 4) Dokumenty sporządzone w języku obcym są składane wraz z tłumaczeniem na język polski.

- 5) Zamawiający wezwie wykonawców, którzy w określonym terminie nie złożyli wymaganych przez zamawiającego oświadczeń lub dokumentów, o których mowa w art. 25 ust. 1 Pzp, lub którzy nie złożyli pełnomocnictw, albo którzy złożyli wymagane przez zamawiającego oświadczenia i dokumenty, o których mowa w art. 25 ust. 1 Pzp, zawierające błędy lub którzy złożyli wadliwe pełnomocnictwa, do ich złożenia w wyznaczonym terminie, chyba że mimo ich złożenia oferta wykonawcy podlega odrzuceniu albo konieczne byłoby unieważnienie postępowania. Złożone na wezwanie zamawiającego oświadczenia i dokumenty powinny potwierdzać spełnianie przez wykonawcę warunków udziału w postępowaniu oraz spełnianie przez oferowane dostawy, usługi lub roboty budowlane wymagań określonych przez zamawiającego, nie później niż w dniu, w którym upłynął termin składania wniosków o dopuszczenie do udziału w postępowaniu albo termin składania ofert.
- 6) Zamawiający wzywa także, w wyznaczonym przez siebie terminie, do złożenia wyjaśnień dotyczących oświadczeń lub dokumentów, o których mowa w niniejszym rozdziale.

Wykonawcy wspólnie ubiegający się o udzielenie zamówienia na zasadach określonych w art. 23 ust. 1 ustawy Pzp ustanawiają pełnomocnika do reprezentowania ich w postępowaniu o udzielenie zamówienia publicznego lub reprezentowania w postępowaniu i zawarcia umowy w sprawie zamówienia publicznego. Pełnomocnictwo winno być przedłożone Zamawiającemu wraz z ofertą. Wykonawcy występujący wspólnie obowiązani są wspólnie udokumentować spełnianie warunków udziału w postępowaniu za pomocą dokumentów, o których mowa w Rozdziale VIII ust. 2 niniejszej SIWZ. W przypadku wykonawców występujących wspólnie każdy z wykonawców z osobna obowiązany jest przedłożyć dokumenty, o których mowa w Rozdziale VIII ust. 3 niniejszej SIWZ potwierdzające brak przesłanek do wykluczenia.

IX. Sposób porozumiewania się Zamawiającego z Wykonawcami oraz przekazywania oświadczeń i dokumentów. Osoby uprawnione do kontaktowania się z Wykonawcami.

1. Wszelkie oświadczenia, wnioski i zawiadomienia oraz informacje Zamawiający i Wykonawcy przekazują pisemnie na adres korespondencyjny Zamawiającego lub za pomocą faksu **71/ 390-72-19** lub adresu poczty elektronicznej przetargi@katywroclawskie.pl
2. Osobami uprawnionymi do kontaktowania się z Wykonawcami są: **Anna Niedźwiedzka i Przemysław Nowacki**
3. Kontakt z osobami wskazanymi w pkt. 2 może następować jedynie z uwzględnieniem postanowień pkt. 1.
4. Wykonawca może zwrócić się do Zamawiającego o wyjaśnienie treści SIWZ.
5. Zamawiający jest zobowiązany niezwłocznie udzielić wyjaśnień, jednakże nie później niż na 2 dni przed upływem terminu składania ofert, pod warunkiem, że wniosek o wyjaśnienie treści SIWZ wpłynął do Zamawiającego nie później niż do końca dnia, w którym upływa połowa wyznaczonego terminu składania ofert.
6. Treść zapytań wraz z wyjaśnieniami Zamawiający przekazuje Wykonawcom, którym przekazał SIWZ bez ujawniania źródła zapytania oraz zamieszcza na stronie internetowej www.bip.katywroclawskie.pl
7. Zamawiający nie przewiduje zorganizowanie spotkania wszystkich Wykonawców
8. W uzasadnionych przypadkach Zamawiający może przed upływem terminu składania ofert zmienić treść SIWZ.
9. Dokonaną zmianę treści SIWZ Zamawiający przekazuje wszystkim Wykonawcom, którym przekazano SIWZ oraz zamieszcza na stronie internetowej.
10. Jeżeli w wyniku zmiany treści SIWZ nie prowadzącej do zmiany treści ogłoszenia o zamówieniu jest niezbędny dodatkowy czas na wprowadzenie zmian w ofertach,

Zamawiający przedłuża termin składania ofert i informuje o tym wykonawców, którym przekazano SIWZ oraz zamieści informację na stronie internetowej.

11. Wszelkie dokumenty na stronie internetowej Biuletynu Informacji Publicznej Zamawiającego.

X. Termin związania ofertą.

1. Termin związania ofertą wynosi **30 dni**.
2. Bieg terminu związania ofertą rozpoczyna się wraz z upływem terminu składania ofert.
3. Wykonawca samodzielnie lub na wniosek Zamawiającego może przedłużyć termin związania ofertą, z tym, że Zamawiający może tylko raz, co najmniej na 3 dni przed upływem terminu związania ofertą, zwrócić się do Wykonawców o wyrażenie zgody na przedłużenie tego terminu o wyznaczony okres, nie dłuższy jednak niż 60 dni.

XI. Opis sposobu przygotowania ofert.

1. Wykonawca może złożyć tylko jedną ofertę.
2. Wszelkie koszty związane z przygotowaniem i złożeniem ofert ponoszą Wykonawcy.
3. Oferta, załączniki i pozostałe dokumenty, dla których Zamawiający określił wzory w niniejszej SIWZ winny być sporządzone zgodnie z tymi wzorami. Zamawiający nie wymaga od Wykonawcy zachowania nagłówków oraz ich numeracji wprowadzonej w SIWZ.
4. Oferta powinna być sporządzona pod rygorem nieważności w formie pisemnej, w języku polskim w formie zapewniającej pełną czytelność jej treści.
5. Dokumenty składające się na ofertę mogą być przedstawione w formie oryginałów albo kopii poświadczonych za zgodność z oryginałem przez upoważnionego przedstawiciela Wykonawcy, na każdej zapisanej stronie poświadczanego dokumentu.
6. W przypadku poświadczania za zgodność z oryginałem kopii dokumentów przez osoby(ę) nie wymienione(a) w dokumencie rejestracyjnym (ewidencyjnym) Wykonawcy, należy do oferty dołączyć stosowne pełnomocnictwo w oryginale lub notarialnie poświadczoną kopię.
7. Treść złożonej oferty musi odpowiadać treści SIWZ.
8. Oferta powinna być napisana w języku polskim, na maszynie do pisania, komputerze lub inną trwałą i czytelną techniką oraz podpisana przez osobę(y) upoważnioną(e) do reprezentowania Wykonawcy na zewnątrz i zaciągania zobowiązań w wysokości odpowiadającej cenie oferty.
9. Zamawiający informuje, iż oferty składane w postępowaniu o zamówienie publiczne są jawne i podlegają udostępnieniu od chwili ich otwarcia, z wyjątkiem informacji stanowiących tajemnicę przedsiębiorstwa w rozumieniu przepisów o zwalczaniu nieuczciwej konkurencji, jeśli Wykonawca, nie później niż w terminie składania ofert, zastrzegł, że nie mogą one być udostępniane.
10. Informacje stanowiące tajemnicę przedsiębiorstwa Wykonawcy powinny zostać przekazane w taki sposób, by Zamawiający mógł z łatwością określić zakres informacji objętych tajemnicą. Brak jednoznacznego zastrzeżenia będzie traktowany jako jednoznaczny ze zgodą na włączenie całości przekazanych dokumentów i danych do dokumentacji postępowania oraz ich ujawnienie na zasadach określonych w Pzp.
11. Zamawiający może żądać przedstawienia oryginału dokumentu lub notarialnie poświadczonej kopii dokumentu wyłącznie wtedy, gdy złożona kopia dokumentu jest nieczytelna lub budzi wątpliwości co do jej prawdziwości.
12. Dokumenty sporządzone w języku obcym są składane wraz z tłumaczeniem na język polski.
13. Wszystkie strony oferty powinny być ponumerowane oraz spięte (zszyte) w sposób trwały, zapobiegający możliwości dekompletacji zawartości oferty.

14. Ofertę należy złożyć zamkniętej kopercie, w sposób gwarantujący zachowanie poufności jej treści oraz zabezpieczającej jej nienaruszalność do upływu terminu otwarcia ofert.

XII. Zmiana i wycofanie oferty.

Wykonawca może przed upływem terminu składania ofert zmienić ofertę.

W przypadku zmiany oferty, Wykonawca składa w miejsce dotychczasowej - nową ofertę.

Oferta ta powinna być przygotowana zgodnie z wytycznymi zawartymi w niniejszej SIWZ.

Ponadto koperta zawierająca modyfikację oferty powinna być oznaczona czytelnym napisem

„**ZMIANA OFERTY** w postępowaniu na: „**Sporządzenie miejscowych planów**

zagospodarowania przestrzennego gminy Kąty Wrocławskie”. *Nie otwierać przed upływem*

terminu składania ofert”. Pierwotna oferta zostanie zwrócona Wykonawcy bez otwierania, po

upływie terminu składania i otwarcia ofert.

1. Jeżeli Wykonawca chce dokonać częściowej zmiany oferty, zmiana ta powinna być złożona przed upływem terminu składania ofert wyznaczonego przez Zamawiającego, w zamkniętej kopercie opisanej w następujący sposób: „**ZMIANA CZĘŚCIOWA oferty w postępowaniu na: „Sporządzenie miejscowych planów zagospodarowania przestrzennego gminy Kąty Wrocławskie**”. *Nie otwierać przed upływem terminu składania ofert*”. Zmiana częściowa do oferty zostanie otwarta bezpośrednio po otwarciu oferty pierwotnej.
2. Wykonawca może przed upływem terminu składania ofert wycofać ofertę. W przypadku wycofania oferty Wykonawca powinien złożyć pisemne powiadomienie o wycofaniu jego oferty i umieścić je w zamkniętej kopercie. Dodatkowo koperta powinna zostać oznaczona napisem „**WYCOFANIE OFERTY w postępowaniu na „Sporządzenie miejscowych planów zagospodarowania przestrzennego gminy Kąty Wrocławskie**”. W terminie otwarcia ofert, tak oznaczone koperty zostaną otwarte w pierwszej kolejności, a koperty z ofertami, których dotyczy wycofanie nie będą otwierane i zostaną zwrócone Wykonawcy po upływie terminu składania ofert.
3. W przypadku wniesienia przez Wykonawcę oferty po upływie terminu na jej wniesienie, Zamawiający niezwłocznie zwróci przedmiotową ofertę Wykonawcy.

XIII. Opis kryteriów, którymi Zamawiający będzie się kierował przy wyborze oferty, wraz z podaniem znaczenia tych kryteriów i sposobu oceny ofert.

1. Przy wyborze oferty w ramach każdego z zadań Zamawiający będzie kierował się następującymi kryteriami według poniższego zestawienia:

L.p.	Nazwa kryterium	Kryterium wagowe
1.	CENA	100%

2. Oferta najkorzystniejsza w przedmiotowym postępowaniu zostanie wybrana według przedstawionego poniżej wzoru:

$$V_{XC} = \frac{C_N}{C_X} \times 100$$

gdzie:

- V_{XC} – liczba punktów z dokładnością do dwóch miejsc po przecinku za kryterium „cena” przyznana ofercie badanej
- C_N – najniższa cena oferty spośród ocenianych ofert
- C_X – cena oferty badanej

XIV. Opis sposobu obliczenia ceny.

1. Wykonawca w cenie oferty jest zobowiązany uwzględnić wszystkie koszty wykonania przedmiotu zamówienia zgodnie z przedmiotową SIWZ.
2. Cena oferty winna uwzględniać całkowite koszty realizacji zamówienia, w tym podatek od towarów i usług (VAT). Wynagrodzenie Wykonawcy z tytułu realizacji zamówienia **będzie mieć charakter ryczałtowy** w rozumieniu art. 632 k.c. Zgodnie z art. 632 §1 k.c. **jeżeli strony umówiły się o wynagrodzenie ryczałtowe, przyjmujący zamówienie nie może żądać podwyższenia wynagrodzenia, chociażby w czasie zawarcia umowy nie można było przewidzieć rozmiaru lub kosztów prac.**
3. Cena oferty musi zawierać wszelkie koszty niezbędne do zrealizowania zamówienia w zakresie opisanym w SIWZ i załącznikach.
4. Konsekwencje niewłaściwego oszacowania ceny obciążają Wykonawcę.
5. Jeżeli w postępowaniu w sprawie zamówienia publicznego zostanie złożona oferta, której wybór prowadziłby do powstania obowiązku podatkowego Zamawiającego zgodnie z przepisami o podatku od towarów i usług w zakresie dotyczącym wewnątrzwspólnotowego nabycia towarów, Zamawiający w celu oceny takiej oferty dolicza do przedstawionej w niej ceny podatek od towarów i usług, który miałby obowiązek wpłacić zgodnie z obowiązującymi przepisami.
6. Jeżeli w przedmiotowym postępowaniu nie będzie można dokonać wyboru oferty najkorzystniejszej ze względu na to, że zostały złożone oferty o takiej samej cenie, Zamawiający wzywa Wykonawców, którzy złożyli te oferty, do złożenia w terminie wskazanym przez Zamawiającego ofert dodatkowych.
7. Wykonawcy składający oferty dodatkowe, nie mogą zaoferować cen wyższych niż zaoferowane w złożonych ofertach.
8. Cena oferty powinna zostać podana do dwóch miejsc po przecinku.

XV. Informacje na temat wadium.

Zamawiający nie wymaga wniesienia wadium.

XVI. Informacje o formalnościach jakie powinny zostać dopełnione po wyborze oferty w celu zawarcia umowy w sprawie o udzielenie zamówienia publicznego.

1. Niezwłocznie po wyborze oferty najkorzystniejszej Zamawiający zawiadomi jednocześnie wykonawców, którzy złożyli oferty o:
 - a) wyborze najkorzystniejszej oferty, podając nazwę (firmę) albo imię i nazwisko, siedzibę albo miejsce zamieszkania i adres wykonawcy, którego ofertę wybrano, uzasadnienie jej wyboru oraz nazwy (firmy) albo imiona i nazwiska, siedziby albo miejsca zamieszkania i adresy wykonawców, którzy złożyli oferty, a także punktację przyznaną ofertom w każdym kryterium oceny ofert i łączną punktację,
 - b) wykonawcach, których oferty zostały odrzucone, podając uzasadnienie faktyczne i prawne,
 - c) wykonawcach, którzy zostali wykluczeni z postępowania o udzielenie zamówienia publicznego,
 - d) terminie określonym, zgodnie z art. 94 ust. 1 lub 2 Pzp, po upływie którego umowa w sprawie zamówienia publicznego może być zawarta.
2. Zamawiający zawrze umowę o udzielenie zamówienia publicznego w terminie:

- a) nie krótszym niż 5 dni, od dnia przesłania zawiadomienia o wyborze oferty najkorzystniejszej, jeżeli zawiadomienie zostanie przesłane w sposób określony w art. 27 ust. 2 Pzp,
 - b) nie krótszym niż 10 dni, od dnia przesłania zawiadomienia o wyborze oferty najkorzystniejszej, jeżeli zawiadomienie zostanie przesłane w inny sposób.
3. Zamawiający może zawrzeć umowę o udzielenie zamówienia publicznego przed upływem terminów, o których mowa w pkt. 2, jeżeli w postępowaniu o udzielenie zamówienia publicznego została złożona tylko jedna oferta, nie odrzucono żadnej oferty i nie wykluczono żadnego wykonawcy.
 4. W przypadku gdy Wykonawca, którego oferta została wybrana, uchyla się od zawarcia umowy, Zamawiający wybierze ofertę najkorzystniejszą (z najniższą ceną) spośród pozostałych ofert, chyba że zachodzą przesłanki, o których mowa w art. 93 ust. 1 Pzp.
 5. **Za uchylenie się od obowiązku zawarcia umowy Zamawiający będzie traktował każdorazowo niestawienie się na wezwanie Zamawiającego uprawnionych przedstawicieli Wykonawcy w miejscu i czasie wskazanym przez Zamawiającego w celu podpisania umowy w sprawie zamówienia publicznego w przedmiotowym postępowaniu.**

XVII. Zasady dotyczące zmiany umowy w sprawie o udzielenie zamówienia publicznego.
Zmiany niniejszej umowy wymagają formy pisemnej pod rygorem nieważności.

XVIII. Zabezpieczenie należytego wykonania umowy.

Zamawiający nie żąda wniesienia zabezpieczenia należytego wykonania umowy.

XIX. Informacje o środkach ochrony prawnej.

Wykonawcom, a także innemu podmiotowi jeżeli ma interes w uzyskaniu przedmiotowego zamówienia przysługują środki ochrony prawnej określone w przepisach Działu VI Pzp „Środki ochrony prawnej”.

XX. Termin składania ofert.

1. Ofertę należy złożyć w zamkniętej kopercie w siedzibie Zamawiającego Urząd Miasta i Gminy W Kątach Wrocławskich; ul. Rynek – Ratusz 1, 55 – 080 Kąty Wrocławskie w nieprzekraczalnym terminie do **2014-04-04** do godz. **10:30**
2. Kopertę należy zaadresować jak niżej:

**Urząd Miasta i Gminy
ul. Rynek – Ratusz 1
55 – 080 Kąty Wrocławskie**

*Oferta w postępowaniu na:
„Sporządzenie miejscowych planów zagospodarowania przestrzennego gminy Kąty
Wrocławskie – zadanie.....”.*

Otworzyć na publicznej sesji otwarcia ofert w dniu 2014-04-04 o godz. 11:00

3. Konsekwencje złożenia oferty niezgodnie z w/w opisem (np. potraktowanie oferty jako zwykłej korespondencji i nie dostarczenie jej na miejsce składania ofert w terminie określonym w SIWZ) ponosi Wykonawca.
4. Wykonawca może przed upływem terminu do składania ofert, zmienić lub wycofać ofertę.
5. W przypadku złożenia oferty po upływie terminu określonego w pkt. 1 Zamawiający niezwłocznie Zawiadomi Wykonawcę o złożeniu oferty po terminie oraz zwróci ofertę po upływie terminu do wniesienia odwołania.

6. **Otwarcie ofert nastąpi w dniu 2014-04-04 w siedzibie Zamawiającego: Urząd Miasta i Gminy W Kątach Wrocławskich; ul. Rynek – Ratusz 1, 55 – 080 Kąty Wrocławskie, sala nr 2 o godzinie 11.00.**
7. Z zawartością ofert nie można zapoznać się przed upływem terminu otwarcia ofert.
8. Otwarcie ofert jest jawne. W przypadku nieobecności Wykonawcy przy otwarciu ofert, Zamawiający przekaze Wykonawcy, **na jego wniosek** informację z sesji otwarcia ofert.
9. Bezpośrednio przed otwarciem ofert Zamawiający poda kwotę jaką zamierza przeznaczyć na sfinansowanie zamówienia.

Załączniki:

Załącznik nr 1 - Formularz oferty

Załącznik nr 2 - Wzór oświadczenia o spełnianiu warunków udziału w postępowaniu;

Załącznik nr 3 - Wzór oświadczenia o braku podstaw do wykluczenia

Załącznik nr 4 -Wzór oświadczenia z listą powiązań kapitałowych Wykonawcy

Załącznik nr 5 –Wykaz miejscowych planów zagospodarowania przestrzennego

Załącznik nr 6 - Wykaz osób, które będą uczestniczyć w wykonywaniu zamówienia

Załącznik nr 7 – Wzór umowy

.....
(miejsowość i data)

.....
(Nazwa i adres Wykonawcy)

OFERTA

W POSTĘPOWANIU O UDZIELENIE ZAMÓWIENIA PUBLICZNEGO NA:

„Sporządzenie miejscowych planów zagospodarowania przestrzennego gminy Kąty Wrocławskie”.

Dane Wykonawcy:

nazwa Wykonawcy:

.....
.....

adres Wykonawcy:

.....
.....

tel. **fax**.....

e-mail.....

REGON..... **NIP**.....

Osoba do kontaktu :

Działając w imieniu Wykonawcy/ów składam/y ofertę w postępowaniu o udzielenie zamówienia publicznego prowadzonym w trybie przetargu nieograniczonego na:

„Sporządzenie miejscowych planów zagospodarowania przestrzennego gminy Kąty Wrocławskie”.

Oferujemy realizację zamówienia za cenę :

Zadanie 1 - Sporządzenie miejscowego planu zagospodarowania przestrzennego wsi Mokronos Górny, dla terenów w rejonie ulicy Jarzębinowej:

..... zł brutto

(słownie: zł)

Zadanie 2 - Sporządzenie miejscowego planu zagospodarowania przestrzennego wsi Sadków:

..... zł brutto

(słownie: zł)

Zadanie 3 - Sporządzenie miejscowych planów zagospodarowania przestrzennego

wsi Wszemilowice:

..... zł brutto

(słownie: zł)

Zadanie 4 - Sporządzenie miejscowych planów zagospodarowania przestrzennego wsi Jurczyce:

..... zł brutto

(słownie: zł)

jednocześnie oświadczamy, że:

1. zapoznaliśmy się z warunkami przedmiotowego postępowania określonymi w SIWZ i przyjmujemy je bez zastrzeżeń;
2. zobowiązujemy się do realizacji zamówienia w terminie wskazanym w SIWZ tj. nie później niż **dla zadania 1 do piętnastu miesięcy od dnia podpisania umowy, dla zadania 2,3,4 do osiemnastu miesięcy od dnia podpisania umowy**
3. zobowiązujemy się do realizacji zamówienia zgodnie z warunkami określonymi w SIWZ i wzorze umowy;
4. akceptujemy bez zastrzeżeń postanowienia załączonego do SIWZ wzoru umowy i zobowiązujemy się do zawarcia umowy w sprawie zamówienia publicznego na warunkach określonych we wzorze umowy.
5. uważamy się za związanych niniejszą ofertą przez okres **30 dni** od upływu terminu składania ofert określonego w SIWZ ,
6. w przypadku uznania naszej oferty za najkorzystniejszą zobowiązujemy się do zawarcia umowy w sprawie o udzielenie zamówienia publicznego w miejscu i czasie wskazanym przez Zamawiającego.
7. oświadczamy, iż w cenie oferty zostały uwzględnione wszystkie koszty wykonania zamówienia zgodnego z opisem zawartym w SIWZ;
8. oświadczamy, iż zamówienie wykonamy siłami własnymi/zamierzamy powierzyć podwykonawcom realizację następującego zakresu prac¹:.....
9. oświadczamy że osoby, które będą uczestniczyć w wykonywaniu zamówienia posiadają wymagane uprawnienia.

.....
data, podpis Wykonawcy

Następujące strony oferty stanowią tajemnicę przedsiębiorstwa Wykonawcy w rozumieniu przepisu art. 11 ust. 4 ustawy z dnia 16 kwietnia 1993r. o zwalczaniu nieuczciwej konkurencji (Dz. U. z 2003r. Nr 153, poz. 1503 – tekst jedn. ze zm.).

¹ Niepotrzebne wykreślić.

**OŚWIADCZENIE WYKONAWCY
O SPEŁNIANIU WARUNKÓW UDZIAŁU W POSTĘPOWANIU**

.....
(nazwa i adres Wykonawcy)

Przystępując do udziału w postępowaniu o udzielenie zamówienia publicznego na:

.....
(nazwa zadania)

oświadczamy, że spełniamy indywidualnie lub razem z wykonawcami wspólnie ubiegającymi się o przedmiotowe zamówienie warunki udziału w postępowaniu, określone w art. 22 ust. 1 ustawy z dnia 29 stycznia 2004 r. Prawo zamówień publicznych (tekst jednolity Dz. U. z 2013 r. , poz. 907 ze zm.), dotyczące:

1. posiadania uprawnień do wykonywania określonej działalności lub czynności, zgodnie obowiązującymi przepisami prawa,
2. posiadania wiedzy i doświadczenia,
3. dysponowania odpowiednim potencjałem technicznym oraz osobami zdolnymi do wykonania zamówienia,
4. sytuacji ekonomicznej i finansowej.

Prawdziwość powyższych danych potwierdzam własnoręcznym podpisem świadom(a) odpowiedzialności karnej z art. 297 Kodeksu karnego.

.....
(miejsce, data)

.....
(podpis osoby uprawnionej do reprezentowania Wykonawcy)

**OŚWIADCZENIE WYKONAWCY
O BRAKU PODSTAW DO WYKLUCZENIA**

.....
(nazwa i adres Wykonawcy)

Przystępując do udziału w postępowaniu o udzielenie zamówienia publicznego na:

.....
(nazwa zadania)

oświadczamy, że brak jest podstaw do wykluczenia nas z niniejszego postępowania z powodu niespełnienia warunków określonych w art. 24 ust. 1 ustawy z dnia 29 stycznia 2004 r. Prawo zamówień publicznych (tekst jednolity Dz. U. z 2013 r., poz. 907 ze zm.).

Prawdziwość powyższych danych potwierdzam własnoręcznym podpisem świadom(a) odpowiedzialności karnej z art. 297 Kodeksu karnego.

.....
(miejsce, data)

.....
(podpis osoby uprawnionej do
reprezentowania Wykonawcy)

OŚWIADCZENIE WYKONAWCY

.....
(nazwa i adres Wykonawcy)

Przystępując do udziału w postępowaniu o udzielenie zamówienia publicznego na:

.....
(nazwa zadania)

oświadczamy, że nie należymy / należymy* do grupy kapitałowej

Ponizej lista podmiotów należących do tej samej grupy kapitałowej:

.....
.....
.....

Prawdziwość powyższych danych potwierdzam własnoręcznym podpisem świadom(a) odpowiedzialności karnej z art. 297 Kodeksu karnego.

.....
(miejsce, data)

.....
(podpis osoby uprawnionej do reprezentowania Wykonawcy)

* niepotrzebne skreślić

Wykaz miejscowych planów zagospodarowania przestrzennego

lp.	tytuł planu	jednostka, dla której został wykonany miejscowy plan	nr uchwały ----- data uchwalenia	nr dziennika urzędowego województwa ----- data publikacji	nazwa terenu górniczego
1			-----	-----	
2			-----	-----	
3			-----	-----	

Załącznik nr 6 do SIWZ
Wykaz osób

**WYKAZ OSÓB,
KTÓRE BĘDĄ UCZESTNICZYĆ W WYKONYWANIU ZAMÓWIENIA**

IMIĘ I NAZWISKO GŁÓWNEGO PROJEKTANTA					
KWALIFIKACJE ZAWODOWE, RODZAJ I NUMER UPRAWNIENÍ					
DOŚWIADCZENIE POTWIERDZAJĄCE SPEŁNIENIE WARUNKÓW, OKREŚLONYCH PRZEZ ZAMAWIAJĄCEGO					
lp.	Tytuł planu	jednostka, dla której został wykonany miejscowy plan	nr uchwały data uchwalenia	nr dziennika urzędowego województwa data publikacji	nazwa terenu górniczego
1					
2					
3					

UMOWA NR ZP/...../2014

zawarta w dniu 2014r. w Kątach Wrocławskich pomiędzy:
Gminą Kąty Wrocławskie, zwaną dalej Zamawiającym, reprezentowaną przez:
Burmistrza Miasta i Gminy Kąty Wrocławskie - Antoniego Kopcia,
przy kontrasygnacie Skarbnika Miasta i Gminy Kąty Wrocławskie - Małgorzaty Wujciów
a

.....
.....
.....
zwanym dalej Wykonawcą

zwanymi dalej łącznie Stronami

o następującej treści:

§1.

1. Zamawiający zleca a Wykonawca przyjmuje do wykonania przeprowadzenie prac planistycznych i sporządzenie miejscowego planu zagospodarowania przestrzennego wsi Mokronos Górny, dla terenów w rejonie ulicy Jarzębinowej, zwanego dalej planem miejscowym.
2. Wykonanie przedmiotu umowy nastąpi m.in. zgodnie z:
 - 1) uchwałą nr XL/430/14 Rady Miejskiej w Kątach Wrocławskich z dnia 30 stycznia 2014r. w sprawie przystąpienia do sporządzenia miejscowego planu zagospodarowania przestrzennego wsi Mokronos Górny, dla terenów w rejonie ulicy Jarzębinowej,
 - 2) ustawą z dnia 27 marca 2003 r. o planowaniu i zagospodarowaniu przestrzennym (t.j. Dz.U. 2012 poz. 647 z późn. zm.),
 - 3) ustawą z dnia 3 października 2008 r. o udostępnianiu informacji o środowisku i jego ochronie, udziale społeczeństwa w ochronie środowiska oraz o ocenach oddziaływania na środowisko (Dz. U. z 2008 r. Nr 199, poz. 1227 z późn. zm.),
 - 4) ustawą z dnia 3 lutego 1995 r. o ochronie gruntów rolnych i leśnych (Dz. U. z 2004 r. Nr 121, poz. 1266 z późn. zm.).
3. Załącznikami do umowy są:
 - 1) kopia nr XL/430/14 Rady Miejskiej w Kątach Wrocławskich z dnia 30 stycznia 2014r. w sprawie przystąpienia do sporządzenia miejscowego planu zagospodarowania przestrzennego wsi Mokronos Górny, dla terenów w rejonie ulicy Jarzębinowej – załącznik nr 1,
 - 2) harmonogram prac – załącznik nr 2,
 - 3) zakres inwentaryzacji urbanistycznej – załącznik nr 3,
 - 4) wzór wymaganego protokołu zdawczo-odbiorczego – załącznik nr 4.

§2.

1. Do kierowania pracami objętymi umową ze strony Wykonawcy wyznacza się, jako głównego projektanta
2. Do koordynowania realizacji zobowiązań umownych ze strony Zamawiającego wyznacza się Sławomira Palichleba.

§3.

1. Zamawiający udostępni Wykonawcy niezbędne mapy, o których mowa w art. 16. ust. 1 ustawy z dnia 27 marca 2003 roku o planowaniu i zagospodarowaniu.
2. Skalę opracowania planu wskazuje się na 1:1000.
3. Zamawiający przedstawi Wykonawcy wytyczne w zakresie przeznaczenia i zagospodarowania terenów.
4. Zamawiający zobowiązany jest do udostępnienia na wniosek Wykonawcy:
 - 5) wykaz obowiązujących miejscowych planów zagospodarowania przestrzennego dla obszaru objętego planem miejscowym,
 - 6) kopie decyzji dot. zgód na wyłączenie z użytkowania rolniczego i leśnego dla obszaru objętego planem miejscowym,
 - 7) opracowanie ekofizjograficzne dla gminy Kąty Wrocławskie,
 - 8) obowiązujące studium uwarunkowań i kierunków zagospodarowania przestrzennego gminy Kąty Wrocławskie.

§4.

1. Wykonawca zobowiązany jest do:
 - 1) wykonania prac i dodatkowych opracowań, zgodnie z harmonogramem prac,
 - 2) prezentacji projektu planu miejscowego na etapie akceptacji Zamawiającego, opiniowania przez Gminną Komisję Urbanistyczno-Architektoniczną, dyskusji publicznej, sesji Rady Miejskiej w Kątach Wrocławskich oraz innych na wniosek Zamawiającego.
2. Przygotowanie i publikacja wszelkich ogłoszeń prasowych związanych z przeprowadzeniem procedury planistycznej następuje na koszt i za staraniem Wykonawcy.
3. Przygotowanie korespondencji związanej z przeprowadzeniem procedury planistycznej następuje na koszt i za staraniem Wykonawcy.
4. Rozesłanie korespondencji związanej z przeprowadzeniem procedury planistycznej następuje na koszt i za staraniem Zamawiającego.

§5.

Nieprzekraczalny termin wykonania przedmiotu umowy określa się na dzień
(15 miesięcy od daty podpisania umowy)

§6.

Zamawiający upoważnia Wykonawcę do zamieszczania ogłoszeń Burmistrza Miasta i Gminy Kąty Wrocławskie w prasie oraz do przeprowadzania i sporządzania inwentaryzacji urbanistycznych związanych z opracowaniem przedmiotu niniejszej umowy.

§7.

1. Strony ustalają wynagrodzenie za przedmiot umowy, o którym mowa w §1, na kwotę bruttozł (słownie: zł.).
2. Rozliczenia należności za wykonany przedmiot umowy będą dokonane pięcioma fakturami wg harmonogramu prac, o którym mowa w §4 ust. 1 pkt 1:
 - 1) faktura za zakończenie prac Etapu I – bruttozł (słownie: zł.),
 - 2) faktura za zakończenie prac Etapu II – bruttozł (słownie: zł.),
 - 3) faktura za zakończenie prac Etapu III – bruttozł (słownie: zł.),
 - 4) faktura za zakończenie prac Etapu IV – bruttozł (słownie: zł.),

- 5) faktura za zakończenie prac Etapu V – bruttozł (słownie: zł.).
3. Jeżeli wystąpi konieczność ponowień czynności na Etapach I, II, III, IV lub V strony ustalają, że Wykonawca dokona ponowień bez dodatkowego wynagrodzenia.
 4. Termin płatności faktur ustala się na 21 dni, licząc od dnia przekazania faktury Zamawiającemu, przy czym za datę zapłaty uważa się datę obciążenia rachunku bankowego Zamawiającego.
 5. Wynagrodzenie przysługujące Wykonawcy płatne będzie przelewem na konto wskazane na fakturze.

§8.

1. Wykonawca ponosi odpowiedzialność za zgodność z przepisami prawnymi wykonanego przedmiotu umowy, o którym mowa w §1 ust 1.
2. Wykonawca może zlecić część prac związanych z wykonaniem przedmiotu umowy innej jednostce, za której działanie ponosi odpowiedzialność jak za działanie własne.
3. Wykonawca udziela rękojmi na okres do 2 lat od daty zakończenia Etapu V, która obejmuje zgodność z przepisami prawnymi wykonanego przedmiotu umowy, o którym mowa w §1 ust 1.

§9.

1. Przekazanie przez Wykonawcę dokumentów i materiałów wyszczególnionych w harmonogramie prac następować będzie w siedzibie Urzędu Miasta i Gminy Kąty Wrocławskie.
2. Zamawiający po weryfikacji przekazanych dokumentów i materiałów, w terminie do 21 dni roboczych od daty ich otrzymania, informować będzie Wykonawcę o przyjęciu lub o konieczności poprawy przekazanych dokumentów i materiałów.
3. Wykonawca dokona poprawy dokumentów i materiałów w terminie do 14 dni od daty uzyskania informacji o konieczności poprawy.
4. Zakończenie prac etapów I, II, III, IV i V dokumentowane będzie protokołami zdawczo-odbiorczymi.
5. Zamawiający w terminie do 21 dni roboczych od daty odebrania prac poszczególnych etapów przekaże Wykonawcy uwagi do przekazanych prac i wskaże termin wniesienia poprawek, nie krótszy niż 14 dni.
6. Brak wniesionych uwag przez Zamawiającego będzie jednoznaczne z przyjęciem prac poszczególnych etapów.
7. Przyjęcie przez Zamawiającego prac stanowić będzie podstawę do wystawienia faktur.
8. Do wystawionej faktury Wykonawca dołączy kopię protokołu zdawczo-odbiorczego.
9. Harmonogram prac wskazuje trzy formy przekazywanych dokumentów i materiałów:
 - 1) cyfrową, dla której wymagane są formaty edytorów tekstów i PDF dla części tekstowych oraz PDF i JPG dla części graficznych,
 - 2) tradycyjną, dla której wymagane są kolorowe wydruki rysunków w skali opracowania planu oraz wydruki tekstów,
 - 3) EDAP - Edytor Aktów Prawnych.

§10.

1. Prawa autorskie dotyczące prognozy skutków finansowych uchwalenia planu miejscowego, prognozy oddziaływania na środowisko zostają przekazane na rzecz Zamawiającego w momencie dokonania zapłaty za prace Etapu III.
2. Prawa autorskie dotyczące planu miejscowego zostają przekazane na rzecz Zamawiającego w momencie dokonania zapłaty za prace Etapu V.

§11.

1. Zamawiający może odstąpić od niniejszej umowy w razie wystąpienia którejkolwiek z poniższych przesłanek:

- 1) jeżeli Wykonawca z własnej winy opóźni wykonanie przedmiotu umowy opisanego w §1 ust. 1 umowy dłużej niż 30 dni,
 - 2) w razie gdy Wykonawca znajdzie się w stanie likwidacji,
 - 3) w razie istotnej zmiany okoliczności powodującej, że wykonanie umowy nie leży w interesie publicznym, czego nie można było przewidzieć w chwili zawarcia umowy.
2. Odstąpienie od umowy powinno nastąpić w formie pisemnej pod rygorem nieważności takiego oświadczenia i powinno zawierać uzasadnienie.
 3. W przypadku odstąpienia od umowy odpowiednio Wykonawcę lub Zamawiającego obciążają następujące obowiązki szczegółowe:
 - 1) w terminie 14 dni od daty odstąpienia od umowy każda ze stron przy udziale drugiej sporządzi szczegółowy protokół stanu zaawansowania prac wykonanych do dnia odstąpienia,
 - 2) Zamawiający zobowiązany jest ponadto do rozliczenia się z Wykonawcą za prace, które zostały wykonane do dnia odstąpienia, przy czym wysokość wynagrodzenia za wykonane już prace zostanie ustalona przez Strony w siedzibie Zamawiającego na podstawie protokołu stanu zaawansowania prac o którym mowa ust. 1.

§12.

1. Strony zastrzegają sobie prawo dochodzenia kar umownych za niewykonanie lub za nienależyte wykonanie przedmiotu umowy.
2. Wykonawca zapłaci Zamawiającemu karę umowną:
 - 1) za zwłokę w wykonaniu przedmiotu umowy w wysokości 1% wynagrodzenia umownego brutto określonego w § 7 ust. 1, licząc za każdy dzień zwłoki od umówionego terminu określonego w § 5,
 - 2) za zwłokę w usunięciu wad - w wysokości 1% wynagrodzenia umownego brutto określonego w § 7 ust. 1 za każdy dzień zwłoki licząc od dnia wyznaczonego przez Zamawiającego na usunięcie wad, jednakże gdy zwłoka w wykonaniu przedmiotu umowy przekroczy 30 dni Zamawiający może odstąpić od umowy bez wyznaczania dodatkowego terminu,
 - 3) za odstąpienie od umowy, przez którąkolwiek ze stron, z przyczyn za które odpowiada Wykonawca, w wysokości 10% wynagrodzenia umownego brutto określonego w § 7 ust. 1.
3. Strony zastrzegają sobie możliwość dochodzenia odszkodowania przewyższającego wartość kar umownych do wysokości faktycznie poniesionej szkody.
4. Wykonawca oświadcza, iż wyraża zgodę na potrącenie naliczonych kar umownych z wynagrodzenia za wykonanie przedmiotu umowy.

§13.

Strony umowy dopuszczają zmianę terminu wykonania przedmiotu umowy w sytuacjach:

- 1) zmian przepisów prawnych dotyczących planowania przestrzennego i mających wpływ na wzajemne prawa i obowiązki stron,
- 2) wystąpienia, niezależnie od Wykonawcy i Zamawiającego, konieczności ponowienia procedury planistycznej wynikającej z uzyskanych uzgodnień, złożonych uwag do projektu planu miejscowego i stanowiska Rady Miejskiej w Kątach Wrocławskich.

§14.

W sprawach nieuregulowanych niniejszą umową zastosowanie mają przepisy Kodeksu cywilnego.

§15.

Zmiany niniejszej umowy wymagają formy pisemnej pod rygorem nieważności.

§16.

Wszelkie sprawy mogące wyniknąć na tle niniejszej umowy rozstrzygnięte zostaną przez Sąd właściwy we Wrocławiu.

§17.

Niniejsza umowa została sporządzona w trzech jednobrzmiących egzemplarzach, z czego dwa egzemplarze otrzymuje Zamawiający i jeden egzemplarz Wykonawca.

ZAMAWIAJĄCY

WYKONAWCA

**UCHWAŁA NR XL/430/14
RADY MIEJSKIEJ W KĄTACH WROCŁAWSKICH**

z dnia 30 stycznia 2014 r.

**w sprawie przystąpienia do sporządzenia miejscowego planu zagospodarowania przestrzennego wsi
Mokronos Górny, dla terenów w rejonie ulicy Jarzębinowej**

Na podstawie art. 18 ust 2 pkt 5 ustawy z dnia 8 marca 1990r. o samorządzie gminnym (Dz. U. z 2013r. poz. 594, z późn. zm.), oraz art. 14 ust. 1 ustawy z dnia 27 marca 2003r. o planowaniu i zagospodarowaniu przestrzennym (t.j. Dz.U. 2012 poz. 647 z późn. zm.) uchwała się, co następuje:

§ 1. Przystępuje się do sporządzenia miejscowego planu zagospodarowania przestrzennego wsi Mokronos Górny, dla terenów w rejonie ulicy Jarzębinowej.

§ 2. Sporządzany miejscowy plan zagospodarowania przestrzennego zmienia w części miejscowy plan zagospodarowania przestrzennego uchwalony uchwałą nr XII/108/03 Rady Miejskiej w Kątach Wrocławskich z dnia 4 lipca 2003r., opublikowaną w Dzienniku Urzędowym Województwa Dolnośląskiego 126, poz. 2257 z 2003r.

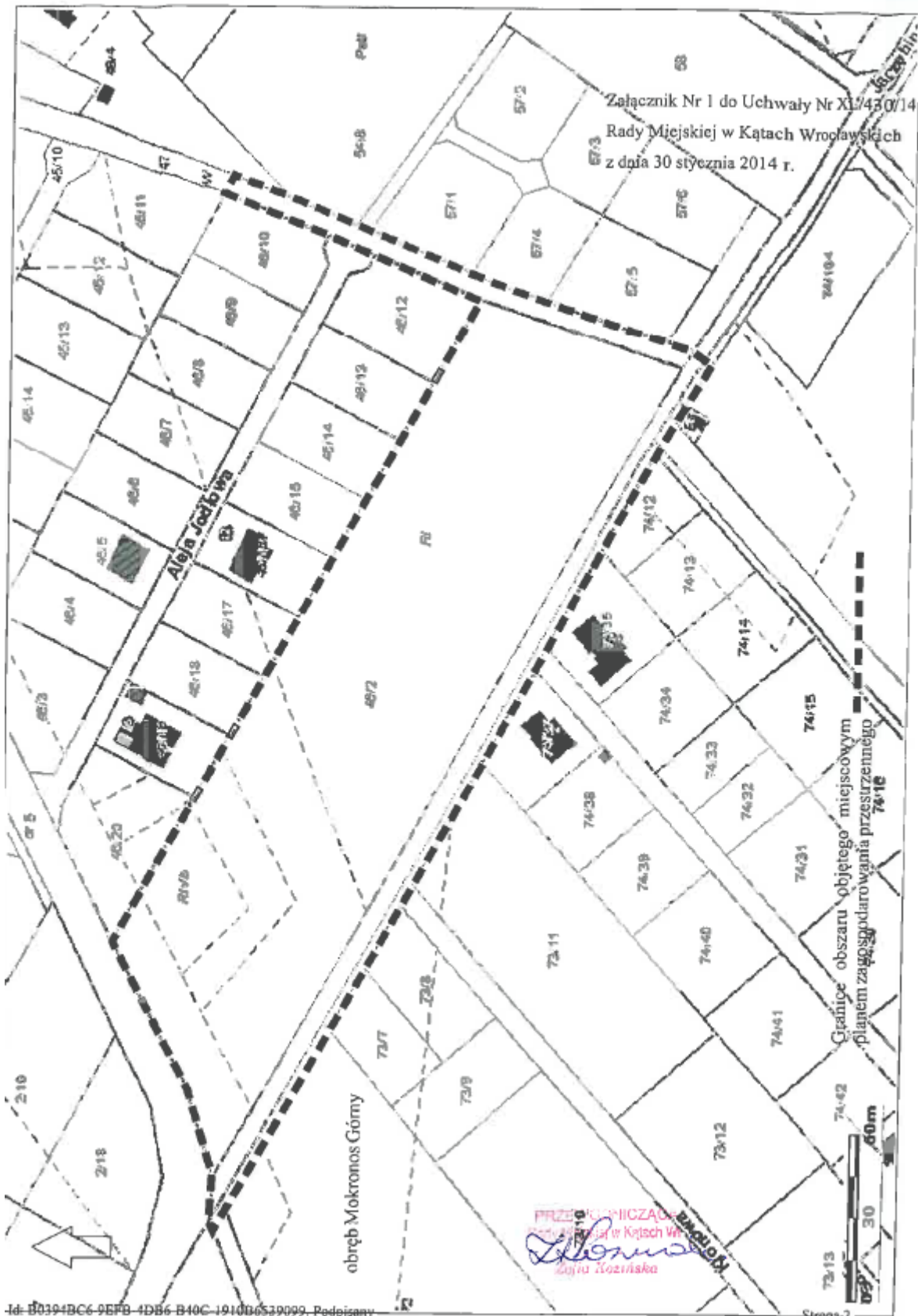
§ 3. Granice obszaru objętego miejscowym planem zagospodarowania przestrzennego określa załącznik nr 1 do niniejszej uchwały.

§ 4. Wykonanie uchwały powierza się Burmistrzowi Miasta i Gminy Kąty Wrocławskie.

§ 5. Uchwała wchodzi w życie z dniem podjęcia.

Przewodnicząca Rady Miejskiej


Zofia Kozińska



HARMONOGRAM PRAC

ETAP	RODZAJ PRAC	CZAS REALIZACJI ETAPU	CENA [zł]
ETAP I	<p>1) przekazanie Zamawiającemu (forma cyfrowa) obwieszczeń, ogłoszeń i zawiadomień o przystąpieniu do sporządzania planu,</p> <p>2) przekazanie Zamawiającemu (forma tradycyjna) odpowiedniej ilości kompletów dokumentów zawierających kopie uchwały o przystąpieniu do sporządzenia planu miejscowego, zaadresowane koperty i wypełnione potwierdzenia odbioru, celem przekazania ich instytucjom i organom właściwym do uzgadniania i opiniowania planu miejscowego oraz innym instytucjom wskazanym przez Zamawiającego,</p> <p>3) publikacja w prasie ogłoszeń o przystąpieniu do sporządzania planu miejscowego,</p> <p>4) przekazanie Zamawiającemu, celem wystąpienia o uzgodnienie zakresu prognozy oddziaływania na środowisko, odpowiedniej ilości kompletów dokumentów zawierających pisma przewodnie (forma cyfrowa), zaadresowane koperty i wypełnione potwierdzenia odbioru (forma tradycyjna),</p> <p>5) przekazanie Zamawiającemu (forma cyfrowa i tradycyjna) inwentaryzacji urbanistycznej, wraz z przeprowadzoną analizą złożonych wniosków, propozycją ich rozpatrzenia i uzasadnieniami,</p> <p>6) prezentacja przez Zamawiającego wykonanej inwentaryzacji urbanistycznej, wraz z przeprowadzoną analizą złożonych wniosków, propozycją ich rozpatrzenia i uzasadnieniami.</p>	<p>do dnia</p> <p>(2 miesiące od daty podpisania umowy)</p>	<p>brutto: zł (20%)</p>
ETAP II	<p>1) przekazanie Zamawiającemu (forma cyfrowa i tradycyjna) projektu planu miejscowego wraz z wymaganymi prognozami do wstępnej opinii osoby wskazanej do koordynowania realizacji zobowiązań umownych,</p> <p>2) przekazanie Zamawiającemu (forma cyfrowa) pisma przewodniego o zaopiniowanie projektu przez Gminną Komisję Urbanistyczno-Architektoniczną,</p> <p>3) przekazanie Zamawiającemu (forma cyfrowa i tradycyjna) celem przedłożenia do zaopiniowania Gminnej Komisji Urbanistyczno-Architektonicznej w Kątach Wrocławskich, projekt planu miejscowego i prognozę oddziaływania na środowisko z uwzględnieniem opinii</p>	<p>do dnia</p> <p>(6 miesięcy od daty podpisania umowy)</p>	<p>brutto: zł (30%)</p>

	<p>osoby wskazanej do koordynowania realizacji zobowiązań umownych,</p> <p>4) prezentacja przez Wykonawcę projektu planu miejscowego na posiedzeniu Gminnej Komisji Urbanistyczno-Architektonicznej w Kątach Wrocławskich,</p> <p>5) uzyskanie opinii Gminnej Komisji Urbanistyczno-Architektonicznej w Kątach Wrocławskich,</p> <p>6) przekazanie Zamawiającemu (forma cyfrowa i tradycyjna) projekt planu miejscowego uwzględniającego opinię Gminnej Komisji Urbanistyczno-Architektonicznej w Kątach Wrocławskich,</p> <p>7) prezentacja przez Wykonawcę projektu planu miejscowego Zamawiającemu,</p> <p>8) uzyskanie akceptacji Zamawiającego dot. projektu planu miejscowego.</p>		
ETAP III	<p>1) przekazanie Zamawiającemu, celem dalszego opiniowania i uzgadniania, odpowiedniej ilości kompletów dokumentów zawierających pisma przewodnie (forma cyfrowa), zaadresowane koperty i wypełnione potwierdzenia odbioru, projekt planu miejscowego i prognozę oddziaływania na środowisko (forma cyfrowa i tradycyjna),</p> <p>2) przekazanie Zamawiającemu wykazów opinii i uzgodnień (forma cyfrowa),</p> <p>3) opracowanie projektu planu miejscowego z uwzględnieniem opinii, i uzgodnień,</p> <p>4) przekazanie Zamawiającemu (forma cyfrowa i tradycyjna) projektu planu miejscowego wraz z wymaganą prognozą do publicznego wglądu,</p> <p>5) przekazanie Zamawiającemu (forma cyfrowa) obwieszczeń i ogłoszeń o wyłożeniu do publicznego wglądu projektu planu miejscowego wraz z wymaganą prognozą,</p> <p>6) publikacja w prasie ogłoszeń o wyłożeniu do publicznego wglądu projektu planu miejscowego</p> <p>7) sporządzenie i przekazanie Zamawiającemu (forma cyfrowa i tradycyjna) protokołu z debaty publicznej,</p> <p>8) przekazanie Zamawiającemu (forma cyfrowa) analizy złożonych uwag wraz z propozycją ich rozpatrzenia i uzasadnieniem.</p>	<p>do dnia</p> <p>(9 miesięcy od daty podpisania umowy)</p>	<p>brutto:</p> <p>..... zł</p> <p>(30%)</p>
ETAP IV	<p>1) przekazanie Zamawiającemu (forma cyfrowa) zestawienia nieruchomości i ich powierzchni wskazanych w projekcie planu miejscowego na cele publiczne,</p> <p>2) przekazanie Zamawiającemu, celem przedłożenia Radzie Miejskiej do uchwalenia projekt planu miejscowego wraz z wymaganymi załącznikami i uzasadnieniem (forma cyfrowa, tradycyjna i EDAP),</p> <p>3) przekazanie Zamawiającemu dwóch egzemplarzy dokumentacji prac planistycznych (1 egz. dokumentów oryginalnych i 1 egz. kopii dokumentów).</p>	<p>do dnia</p> <p>(11 miesięcy od daty podpisania umowy)</p>	<p>brutto:</p> <p>..... zł</p> <p>(10%)</p>
ETAP V	<p>1) po podjęciu przez Radę Miejską uchwały w sprawie uchwalenia miejscowego planu zagospodarowania przestrzennego wsi Mokronos Górny, dla terenów w rejonie</p>	<p>do dnia</p> <p>(15 miesięcy od daty</p>	<p>brutto:</p> <p>..... zł</p>

	<p>ulicy Jarzębinowej, przekazanie Zamawiającemu,:</p> <p>a) jeden egzemplarz rysunku planu miejscowego (forma tradycyjna) pokryty odpowiednim laminatem,</p> <p>b) trzy egzemplarze rysunku planu miejscowego (forma tradycyjna).</p> <p>2) przekazanie Zamawiającemu (forma cyfrowa, tradycyjna) pisemnego podsumowania, o którym mowa w art. 55 ust. 3 ustawy z dnia 3 października 2008 r. o udostępnianiu informacji o środowisku i jego ochronie, udziale społeczeństwa w ochronie środowiska oraz o ocenach oddziaływania na środowisko,</p> <p>3) przekazanie Zamawiającemu dokumentów zawierających pisma przewodnie (forma cyfrowa), uchwalony plan miejscowy, zaadresowane koperty i potwierdzenia odbioru (forma tradycyjna), celem dalszego przekazania, o którym mowa w art. 55 ust. 4 ustawy o udostępnianiu informacji o środowisku i jego ochronie, udziale społeczeństwa w ochronie środowiska oraz o ocenach oddziaływania na środowisko.</p>	<p>podpisania umowy)</p>	<p>(10% kwoty wskazanej w §7 ust. 1 umowy)</p>
--	--	--------------------------	--

ZAKRES INWENTARYZACJI URBANISTYCZNEJ

Inwentaryzacja urbanistyczna składać się ma z części inwentaryzacyjnej, analitycznej i fotograficznej.

Dla części inwentaryzacyjnej i analitycznej wymaga się formę opisową oraz formę graficzną w skali opracowania planu miejscowego. Dla części fotograficznej wymaga się wydruki fotografii ze wskazaniem na mapie miejsca i kierunku fotografii. Inwentaryzacja urbanistyczna obejmować ma również tereny przyległe. Zasięg terenów przyległych w zależności od potrzeb (np. pas do 100m od granicy sporządzenia planu miejscowego).

Część inwentaryzacyjna:

- inwentaryzacja zabudowy:
 - rodzaj zabudowy (np. mieszkaniowy jednorodzinny, wielorodzinny, usługowy, produkcyjny, magazynowy, garażowy, gospodarczy, itp.),
 - otoczenie zabudowy (ogrodzenia, parkingi, zieleń, ogrody, baseny, zbiorniki, itp.),
 - wiek zabudowy lub okres zabudowy,
 - ustawienie budynków względem ciągów komunikacyjnych,
 - stan techniczny,
 - wysokość zabudowy i ilość kondygnacji,
 - rodzaj materiału elewacyjnego,
 - rodzaj pokryć dachowych,
 - kolor pokryć dachowych,
 - nachylenie połaci dachowych,
 - przebiegi kalenic,
 - inne (np. ważniejsze elementy zabudowy),
 - wskazanie obiektów ujętych w rejestrze zabytków i w ewidencji zabytków,
- inwentaryzację komunikacji,
 - przebieg dróg i połączenia z układem zewnętrznym (np. w formie schematu),
 - rodzaje dróg (np. ulice, ciągi pieszo-jezdne, ciągi piesze, itp.),
 - szerokości dróg (np. odczyt z podkładów mapowych),
 - składowe dróg (np. chodniki, pasy zieleni, rowy, itp.)
 - rodzaj nawierzchni,
 - stan techniczny,
 - obiekty w pasach drogowych (mała architektura, wiaty, miejsca postojowe, itp.)
- inwentaryzacja infrastruktury technicznej:
 - przebieg sieci naziemnych i ich rodzaj,
 - przebieg sieci podziemnych i ich rodzaj (np. odczyt z podkładów mapowych),
 - obiekty infrastruktury (np. przepompownie, oczyszczalnie ścieków, stacje trafo, ujęcia wody, zbiorniki, itp.),
- inwentaryzację zieleni,
 - wysokiej,
 - niskiej,

- przydomowej,
- wspólnej, o charakterze publicznej, zorganizowanej.

Część analityczna:

- analiza zapisów obowiązującego studium uwarunkowań i kierunków zagospodarowania przestrzennego,
- analiza zapisów obowiązujących miejscowych planów zagospodarowania przestrzennego,
- analiza zapisów opracowania ekofizjograficznego,
- analiza zapisów innych dokumentów (w zależności od potrzeb),
- analiza wniosków złożonych w wyniku zawiadomień o przystąpieniu do sporządzania planu miejscowego,

Część fotograficzna:

- fotografie wybranych obiektów i obszarów (np. panoramy, ważniejsze obiekty, charakterystyczne obiekty).

**Załącznik nr 4 do umowy nr ZP/...../2014
wzór wymaganego protokołu zdawczo-odbiorczego**

Kąty Wrocławskie, dnia

PROTOKÓŁ ZDAWCZO-ODBIORCZY

ZAMAWIAJĄCY	Gmina Kąty Wrocławskie Rynek Ratusz 1, 55-080 Kąty Wrocławskie NIP 913-00-05-147
WYKONAWCA NIP
UMOWA	NR
PRZEDMIOT UMOWY	sporządzenie miejscowego planu zagospodarowania przestrzennego wsi Mokronos Górny, dla terenów w rejonie ulicy Jarzębinowej
STAN ZAAWANSOWANIA PRAC PLANISTYCZNYCH	ETAP
WYNAGRODZENIE ZA ETAP	brutto - zł

Przekazujący	Odbierający
..... (podpis) (podpis/pieczętka)
..... (data) (data)

Zamawiający w terminie do 21 dni roboczych od daty odebrania prac poszczególnych etapów przekaze Wykonawcy uwagi do przekazanych prac i wskaże termin wniesienia poprawek, nie krótszy niż 14 dni.

Brak wniesionych uwag przez Zamawiającego będzie jednoznaczne z przyjęciem prac poszczególnych etapów.

Wniesiono uwagi (wypełnia Odbierający)	Przyjęto prace (wypełnia Odbierający)
termin wniesienia poprawek (podpis/pieczałka)
..... (podpis/pieczałka) (data)
..... (data)	

Przyjęcie przez Zamawiającego prac stanowić będzie podstawę do wystawienia faktur.

Do wystawionej faktury Wykonawca dołączy kopię protokołu przekazania.

UMOWA NR ZP/...../2014

zawarta w dniu 2014r. w Kątach Wrocławskich pomiędzy:
Gminą Kąty Wrocławskie, zwaną dalej Zamawiającym, reprezentowaną przez:
Burmistrza Miasta i Gminy Kąty Wrocławskie - Antoniego Kopcia,
przy kontrasygnacie Skarbnika Miasta i Gminy Kąty Wrocławskie - Małgorzaty Wujciów
a

.....
.....
.....
zwanym dalej Wykonawcą

zwanymi dalej łącznie Stronami

o następującej treści:

§1.

1. Zamawiający zleca a Wykonawca przyjmuje do wykonania przeprowadzenie prac planistycznych i sporządzenie miejscowego planu zagospodarowania przestrzennego wsi Sadków, zwanego dalej planem miejscowym.
2. Wykonanie przedmiotu umowy nastąpi m.in. zgodnie z:
 - 1) uchwałą nr XL/428/14 Rady Miejskiej w Kątach Wrocławskich z dnia 30 stycznia 2014r. w sprawie przystąpienia do sporządzenia miejscowego planu zagospodarowania przestrzennego wsi Sadków,
 - 2) ustawą z dnia 27 marca 2003 r. o planowaniu i zagospodarowaniu przestrzennym (t.j. Dz.U. 2012 poz. 647 z późn. zm.),
 - 3) ustawą z dnia 3 października 2008 r. o udostępnianiu informacji o środowisku i jego ochronie, udziale społeczeństwa w ochronie środowiska oraz o ocenach oddziaływania na środowisko (Dz. U. z 2008 r. Nr 199, poz. 1227 z późn. zm.),
 - 4) ustawą z dnia 3 lutego 1995 r. o ochronie gruntów rolnych i leśnych (Dz. U. z 2004 r. Nr 121, poz. 1266 z późn. zm.).
3. Załącznikami do umowy są:
 - 1) kopia uchwały nr XL/428/14 Rady Miejskiej w Kątach Wrocławskich z dnia 30 stycznia 2014r. w sprawie przystąpienia do sporządzenia miejscowego planu zagospodarowania przestrzennego wsi Sadków – załącznik nr 1,
 - 2) harmonogram prac – załącznik nr 2,
 - 3) zakres inwentaryzacji urbanistycznej – załącznik nr 3,
 - 4) wzór wymaganego protokołu zdawczo-odbiorczego – załącznik nr 4.

§2.

1. Do kierowania pracami objętymi umową ze strony Wykonawcy wyznacza się, jako głównego projektanta
2. Do koordynowania realizacji zobowiązań umownych ze strony Zamawiającego wyznacza się Sławomira Palichleba.

§3.

1. Zamawiający udostępni Wykonawcy niezbędne mapy, o których mowa w art. 16. ust. 1 ustawy z dnia 27 marca 2003 roku o planowaniu i zagospodarowaniu.
2. Skalę opracowania planu wskazuje się na:

- 1) 1:1000 dla obszaru wskazanego w załączniku nr 1 do uchwały nr XL/428/14 Rady Miejskiej w Kątach Wrocławskich z dnia 30 stycznia 2014r.,
- 2) 1:2000 dla obszaru wskazanego w załączniku nr 2 do uchwały nr XL/428/14 Rady Miejskiej w Kątach Wrocławskich z dnia 30 stycznia 2014r.
3. Zamawiający przedstawi Wykonawcy wytyczne w zakresie przeznaczenia i zagospodarowania terenów.
4. Zamawiający zobowiązany jest do udostępnienia na wniosek Wykonawcy:
 - 9) wykaz obowiązujących miejscowych planów zagospodarowania przestrzennego dla obszaru objętego planem miejscowym,
 - 10) kopie decyzji dot. zgód na wyłączenie z użytkowania rolniczego i leśnego dla obszaru objętego planem miejscowym,
 - 11) opracowanie ekofizjograficzne dla gminy Kąty Wrocławskie,
 - 12) obowiązujące studium uwarunkowań i kierunków zagospodarowania przestrzennego gminy Kąty Wrocławskie.

§4.

1. Wykonawca zobowiązany jest do:
 - 1) wykonania prac i dodatkowych opracowań, zgodnie z harmonogramem prac,
 - 2) prezentacji projektu planu miejscowego na etapie akceptacji Zamawiającego, opiniowania przez Gminną Komisję Urbanistyczno-Architektoniczną, dyskusji publicznej, sesji Rady Miejskiej w Kątach Wrocławskich oraz innych na wniosek Zamawiającego.
2. Przygotowanie i publikacja wszelkich ogłoszeń prasowych związanych z przeprowadzeniem procedury planistycznej następuje na koszt i za staraniem Wykonawcy.
3. Przygotowanie korespondencji związanej z przeprowadzeniem procedury planistycznej następuje na koszt i za staraniem Wykonawcy.
4. Rozesłanie korespondencji związanej z przeprowadzeniem procedury planistycznej następuje na koszt i za staraniem Zamawiającego.

§5.

Nieprzekraczalny termin wykonania przedmiotu umowy określa się na dzień
(18 miesięcy od daty podpisania umowy)

§6.

Zamawiający upoważnia Wykonawcę do zamieszczania ogłoszeń Burmistrza Miasta i Gminy Kąty Wrocławskie w prasie oraz do przeprowadzania i sporządzania inwentaryzacji urbanistycznych związanych z opracowaniem przedmiotu niniejszej umowy.

§7.

1. Strony ustalają wynagrodzenie za przedmiot umowy, o którym mowa w §1, na kwotę bruttozł (słownie: zł.).
2. Rozliczenia należności za wykonany przedmiot umowy będą dokonane pięcioma fakturami wg harmonogramu prac, o którym mowa w §4 ust. 1 pkt 1:
 - 1) faktura za zakończenie prac Etapu I – bruttozł (słownie: zł.),
 - 2) faktura za zakończenie prac Etapu II – bruttozł (słownie: zł.),
 - 3) faktura za zakończenie prac Etapu III – bruttozł (słownie: zł.),
 - 4) faktura za zakończenie prac Etapu IV – bruttozł (słownie: zł.),
 - 5) faktura za zakończenie prac Etapu V – bruttozł (słownie: zł.).

3. Jeżeli wystąpi konieczność ponowień czynności na Etapach I, II, III, IV lub V strony ustalają, że Wykonawca dokona ponowień bez dodatkowego wynagrodzenia.
4. Termin płatności faktur ustala się na 21 dni, licząc od dnia przekazania faktury Zamawiającemu, przy czym za datę zapłaty uważa się datę obciążenia rachunku bankowego Zamawiającego.
5. Wynagrodzenie przysługujące Wykonawcy płatne będzie przelewem na konto wskazane na fakturze.

§8.

1. Wykonawca ponosi odpowiedzialność za zgodność z przepisami prawnymi wykonanego przedmiotu umowy, o którym mowa w §1 ust 1.
2. Wykonawca może zlecić część prac związanych z wykonaniem przedmiotu umowy innej jednostce, za której działanie ponosi odpowiedzialność jak za działanie własne.
3. Wykonawca udziela rękojmi na okres do 2 lat od daty zakończenia Etapu V, która obejmuje zgodność z przepisami prawnymi wykonanego przedmiotu umowy, o którym mowa w §1 ust 1.

§9.

1. Przekazanie przez Wykonawcę dokumentów i materiałów wyszczególnionych w harmonogramie prac następować będzie w siedzibie Urzędu Miasta i Gminy Kąty Wrocławskie.
2. Zamawiający po weryfikacji przekazanych dokumentów i materiałów, w terminie do 21 dni roboczych od daty ich otrzymania, informować będzie Wykonawcę o przyjęciu lub o konieczności poprawy przekazanych dokumentów i materiałów.
3. Wykonawca dokona poprawy dokumentów i materiałów w terminie do 14 dni od daty uzyskania informacji o konieczności poprawy.
4. Zakończenie prac etapów I, II, III, IV i V dokumentowane będzie protokołami zdawczo-odbiorczymi.
5. Zamawiający w terminie do 21 dni roboczych od daty odebrania prac poszczególnych etapów prześle Wykonawcy uwagi do przekazanych prac i wskaże termin wniesienia poprawek, nie krótszy niż 14 dni.
6. Brak wniesionych uwag przez Zamawiającego będzie jednoznaczne z przyjęciem prac poszczególnych etapów.
7. Przyjęcie przez Zamawiającego prac stanowić będzie podstawę do wystawienia faktur.
8. Do wystawionej faktury Wykonawca dołączy kopię protokołu zdawczo-odbiorczego.
9. Harmonogram prac wskazuje trzy formy przekazywanych dokumentów i materiałów:
 - 1) cyfrową, dla której wymagane są formaty edytorów tekstów i PDF dla części tekstowych oraz PDF i JPG dla części graficznych,
 - 2) tradycyjną, dla której wymagane są kolorowe wydruki rysunków w skali opracowania planu oraz wydruki tekstów,
 - 3) EDAP - Edytor Aktów Prawnych.

§10.

1. Prawa autorskie dotyczące prognozy skutków finansowych uchwalenia planu miejscowego, prognozy oddziaływania na środowisko zostają przekazane na rzecz Zamawiającego w momencie dokonania zapłaty za prace Etapu III.
2. Prawa autorskie dotyczące planu miejscowego zostają przekazane na rzecz Zamawiającego w momencie dokonania zapłaty za prace Etapu V.

§11.

1. Zamawiający może odstąpić od niniejszej umowy w razie wystąpienia którejkolwiek z poniższych przesłanek:
 - 1) jeżeli Wykonawca z własnej winy opóźni wykonanie przedmiotu umowy opisanego w §1 ust. 1 umowy dłużej niż 30 dni,

- 2) w razie gdy Wykonawca znajdzie się w stanie likwidacji,
- 3) w razie istotnej zmiany okoliczności powodującej, że wykonanie umowy nie leży w interesie publicznym, czego nie można było przewidzieć w chwili zawarcia umowy.
2. Odstąpienie od umowy powinno nastąpić w formie pisemnej pod rygorem nieważności takiego oświadczenia i powinno zawierać uzasadnienie.
3. W przypadku odstąpienia od umowy odpowiednio Wykonawcę lub Zamawiającego obciążają następujące obowiązki szczegółowe:
 - 1) w terminie 14 dni od daty odstąpienia od umowy każda ze stron przy udziale drugiej sporządzi szczegółowy protokół stanu zaawansowania prac wykonanych do dnia odstąpienia,
 - 2) Zamawiający zobowiązany jest ponadto do rozliczenia się z Wykonawcą za prace, które zostały wykonane do dnia odstąpienia, przy czym wysokość wynagrodzenia za wykonane już prace zostanie ustalona przez Strony w siedzibie Zamawiającego na podstawie protokołu stanu zaawansowania prac, o którym mowa ust. 1.

§12.

1. Strony zastrzegają sobie prawo dochodzenia kar umownych za niewykonanie lub za nienależyte wykonanie przedmiotu umowy.
2. Wykonawca zapłaci Zamawiającemu karę umowną:
 - 1) za zwłokę w wykonaniu przedmiotu umowy w wysokości 1% wynagrodzenia umownego brutto określonego w § 7 ust. 1, licząc za każdy dzień zwłoki od umówionego terminu określonego w § 5,
 - 2) za zwłokę w usunięciu wad - w wysokości 1% wynagrodzenia umownego brutto określonego w § 7 ust. 1 za każdy dzień zwłoki licząc od dnia wyznaczonego przez Zamawiającego na usunięcie wad, jednakże gdy zwłoka w wykonaniu przedmiotu umowy przekroczy 30 dni Zamawiający może odstąpić od umowy bez wyznaczania dodatkowego terminu,
 - 3) za odstąpienie od umowy, przez którąkolwiek ze stron, z przyczyn za które odpowiada Wykonawca, w wysokości 10% wynagrodzenia umownego brutto określonego w § 7 ust. 1.
3. Strony zastrzegają sobie możliwość dochodzenia odszkodowania przewyższającego wartość kar umownych do wysokości faktycznie poniesionej szkody.
4. Wykonawca oświadcza, iż wyraża zgodę na potrącenie naliczonych kar umownych z wynagrodzenia za wykonanie przedmiotu umowy.

§13.

Strony umowy dopuszczają zmianę terminu wykonania przedmiotu umowy w sytuacjach:

- 3) zmian przepisów prawnych dotyczących planowania przestrzennego i mających wpływ na wzajemne prawa i obowiązki stron,
- 4) wystąpienia, niezależnie od Wykonawcy i Zamawiającego, konieczności ponowienia procedury planistycznej wynikającej z uzyskanych uzgodnień, złożonych uwag do projektu planu miejscowego i stanowiska Rady Miejskiej w Kątach Wrocławskich.

§14.

W sprawach nieuregulowanych niniejszą umową zastosowanie mają przepisy Kodeksu cywilnego.

§15.

Zmiany niniejszej umowy wymagają formy pisemnej pod rygorem nieważności.

§16.

Wszelkie sprawy mogące wyniknąć na tle niniejszej umowy rozstrzygnięte zostaną przez Sąd właściwy we Wrocławiu.

§17.

Niniejsza umowa została sporządzona w trzech jednobrzmiących egzemplarzach, z czego dwa egzemplarze otrzymuje Zamawiający i jeden egzemplarz Wykonawca.

ZAMAWIAJĄCY

WYKONAWCA

Załącznik nr 1 do umowy nr ZP/...../2014

Kopia uchwały

**UCHWAŁA NR XL/428/14
RADY MIEJSKIEJ W KĄTACH WROCŁAWSKICH**

z dnia 30 stycznia 2014 r.

w sprawie przystąpienia do sporządzenia miejscowego planu zagospodarowania przestrzennego wsi Sadków

Na podstawie art. 18 ust 2 pkt 5 ustawy z dnia 8 marca 1990r. o samorządzie gminnym (Dz. U. z 2013r. poz. 594, z późn. zm.) oraz art. 14 ust. 1 ustawy z dnia 27 marca 2003r. o planowaniu i zagospodarowaniu przestrzennym (t.j. Dz.U. 2012 poz. 647 z późn. zm.) uchwała się, co następuje:

§ 1. Przystępuje się do sporządzenia miejscowego planu zagospodarowania przestrzennego wsi Sadków.

§ 2. Sporządzany miejscowy plan zagospodarowania przestrzennego zmienia w części miejscowy plan zagospodarowania przestrzennego uchwalony uchwałą nr XXXII/264/96 Rady Miejskiej w Kątach Wrocławskich z dnia 16 grudnia 1996r., opublikowaną w Dzienniku Urzędowym Województwa Wrocławskiego Nr 3, poz. 31 z 1997r.

§ 3. Granice obszaru objętego miejscowym planem zagospodarowania przestrzennego określają załączniki nr 1 i nr 2 do niniejszej uchwały.

§ 4. Wykonanie uchwały powierza się Burmistrzowi Miasta i Gminy Kąty Wrocławskie.

§ 5. Uchwała wchodzi w życie z dniem podjęcia.

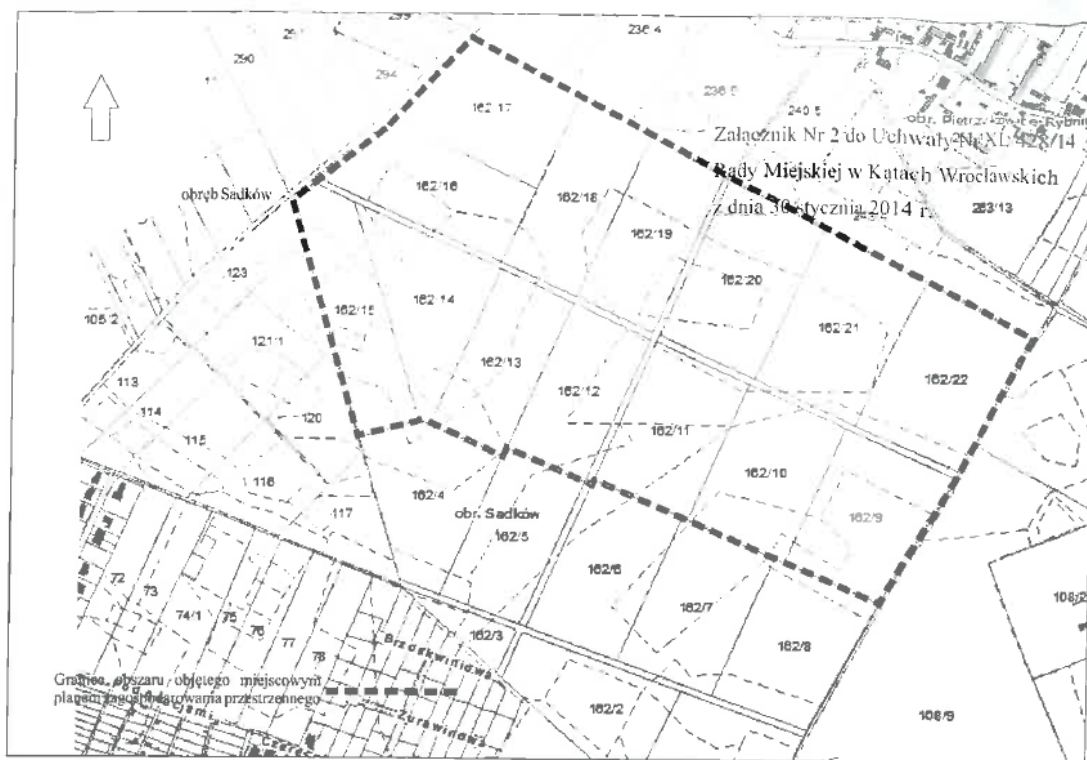
Przewodnicząca Rady Miejskiej



Zofia Koziańska



PRZEWODNICZĄCA
 Zarządu Miasta Wrocławia
Zofia Kozłowska
 Zofia Kozłowska



PRZEWCNICZĄCA
Rady Miejskiej w Katowach Wf
Łobuzińska
Łojta Kozłowska

harmonogram prac

HARMONOGRAM PRAC

ETAP	RODZAJ PRAC	CZAS REALIZACJI ETAPU	CENA [zł]
ETAP I	<p>1) przekazanie Zamawiającemu (forma cyfrowa) obwieszczeń, ogłoszeń i zawiadomień o przystąpieniu do sporządzania planu,</p> <p>2) przekazanie Zamawiającemu (forma tradycyjna) odpowiedniej ilości kompletów dokumentów zawierających kopie uchwały o przystąpieniu do sporządzenia planu miejscowego, zaadresowane koperty i wypełnione potwierdzenia odbioru, celem przekazania ich instytucjom i organom właściwym do uzgadniania i opiniowania planu miejscowego oraz innym instytucjom wskazanym przez Zamawiającego,</p> <p>3) publikacja w prasie ogłoszeń o przystąpieniu do sporządzania planu miejscowego,</p> <p>4) przekazanie Zamawiającemu, celem wystąpienia o uzgodnienie zakresu prognozy oddziaływania na środowisko, odpowiedniej ilości kompletów dokumentów zawierających pisma przewodnie (forma cyfrowa), zaadresowane koperty i wypełnione potwierdzenia odbioru (forma tradycyjna),</p> <p>5) przekazanie Zamawiającemu (forma cyfrowa i tradycyjna) inwentaryzacji urbanistycznej, wraz z przeprowadzoną analizą złożonych wniosków, propozycją ich rozpatrzenia i uzasadnieniami,</p> <p>6) prezentacja przez Zamawiającego wykonanej inwentaryzacji urbanistycznej, wraz z przeprowadzoną analizą złożonych wniosków, propozycją ich rozpatrzenia i uzasadnieniami.</p>	<p>Do dnia</p> <p>(2 miesiące od daty podpisania umowy)</p>	<p>brutto: zł (20%)</p>
ETAP II	<p>1) przekazanie Zamawiającemu (forma cyfrowa i tradycyjna) projektu planu miejscowego wraz z wymaganymi prognozami do wstępnej opinii osoby wskazanej do koordynowania realizacji zobowiązań umownych,</p> <p>2) przekazanie Zamawiającemu (forma cyfrowa) pisma przewodniego o zaopiniowanie projektu przez Gminną Komisję Urbanistyczno-Architektoniczną,</p> <p>3) przekazanie Zamawiającemu (forma cyfrowa i tradycyjna) celem przedłożenia do zaopiniowania Gminnej Komisji Urbanistyczno-Architektonicznej w Kątach Wrocławskich, projekt planu miejscowego i prognozę oddziaływania na środowisko z uwzględnieniem opinii osoby wskazanej do koordynowania realizacji zobowiązań umownych,</p> <p>4) prezentacja przez Wykonawcę projektu planu miejscowego na posiedzeniu Gminnej Komisji Urbanistyczno-Architektonicznej w Kątach Wrocławskich,</p> <p>5) uzyskanie opinii Gminnej Komisji Urbanistyczno-Architektonicznej w Kątach Wrocławskich,</p>	<p>do dnia</p> <p>(6 miesięcy od daty podpisania umowy)</p>	<p>brutto: zł (30%)</p>

	<p>6) przekazanie Zamawiającemu (forma cyfrowa i tradycyjna) projekt planu miejscowego uwzględniającego opinię Gminnej Komisji Urbanistyczno-Architektonicznej w Kątach Wrocławskich,</p> <p>7) prezentacja przez Wykonawcę projektu planu miejscowego Zamawiającemu,</p> <p>8) uzyskanie akceptacji Zamawiającego dot. projektu planu miejscowego.</p>		
ETAP III	<p>1) przekazanie Zamawiającemu, celem dalszego opiniowania i uzgadniania, odpowiedniej ilości kompletów dokumentów zawierających pisma przewodnie (forma cyfrowa), zaadresowane koperty i wypełnione potwierdzenia odbioru, projekt planu miejscowego i prognozę oddziaływania na środowisko (forma cyfrowa i tradycyjna),</p> <p>2) jeżeli wystąpi konieczność - przekazanie Zamawiającemu odpowiedniej ilości kompletów dokumentów zawierających wnioski o opinie i uzyskanie zgody na zmianę przeznaczenia gruntów rolnych na cele nierolnicze, zaadresowane koperty i wypełnione potwierdzenia odbioru (forma cyfrowa i tradycyjna),</p> <p>3) przekazanie Zamawiającemu wykazów opinii i uzgodnień (forma cyfrowa),</p> <p>4) opracowanie projektu planu miejscowego z uwzględnieniem opinii, i uzgodnień, oraz decyzji w sprawie zmiany przeznaczenia gruntów rolnych na cele nierolnicze,</p> <p>5) przekazanie Zamawiającemu (forma cyfrowa i tradycyjna) projektu planu miejscowego wraz z wymaganą prognozą do publicznego wglądu,</p> <p>6) przekazanie Zamawiającemu (forma cyfrowa) obwieszczeń i ogłoszeń o wyłożeniu do publicznego wglądu projektu planu miejscowego wraz z wymaganą prognozą,</p> <p>7) publikacja w prasie ogłoszeń o wyłożeniu do publicznego wglądu projektu planu miejscowego</p> <p>8) sporządzenie i przekazanie Zamawiającemu (forma cyfrowa i tradycyjna) protokołu z debaty publicznej,</p> <p>9) przekazanie Zamawiającemu (forma cyfrowa) analizy złożonych uwag wraz z propozycją ich rozpatrzenia i uzasadnieniem.</p>	<p>do dnia</p> <p>(12 miesięcy od daty podpisania umowy)</p>	<p>brutto:</p> <p>..... zł</p> <p>(30%)</p>
ETAP IV	<p>1) przekazanie Zamawiającemu (forma cyfrowa) zestawienia nieruchomości i ich powierzchni wskazanych w projekcie planu miejscowego na cele publiczne,</p> <p>2) przekazanie Zamawiającemu, celem przedłożenia Radzie Miejskiej do uchwalenia projekt planu miejscowego wraz z wymaganymi załącznikami i uzasadnieniem (forma cyfrowa, tradycyjna i EDAP),</p> <p>3) przekazanie Zamawiającemu dwóch egzemplarzy dokumentacji prac planistycznych (1 egz. dokumentów oryginalnych i 1 egz. kopii dokumentów).</p>	<p>do dnia</p> <p>(14 miesięcy od daty podpisania umowy)</p>	<p>brutto:</p> <p>..... zł</p> <p>(10%)</p>
ETAP V	<p>1) po podjęciu przez Radę Miejską uchwały w sprawie uchwalenia miejscowego planu zagospodarowania przestrzennego wsi Sadków, przekazanie Zamawiającemu,:</p> <p>a) jeden egzemplarz rysunku planu miejscowego (forma tradycyjna) pokryty odpowiednim laminatem,</p> <p>b) trzy egzemplarze rysunku planu miejscowego (forma tradycyjna).</p>	<p>do dnia</p> <p>(18 miesięcy od daty podpisania umowy)</p>	<p>brutto:</p> <p>..... zł</p> <p>(10% kwoty wskazanej w §7 ust. 1 umowy)</p>

	<p>2) przekazanie Zamawiającemu (forma cyfrowa, tradycyjna) pisemnego podsumowania, o którym mowa w art. 55 ust. 3 ustawy z dnia 3 października 2008 r. o udostępnianiu informacji o środowisku i jego ochronie, udziale społeczeństwa w ochronie środowiska oraz o ocenach oddziaływania na środowisko,</p> <p>3) przekazanie Zamawiającemu dokumentów zawierających pisma przewodnie (forma cyfrowa), uchwalony plan miejscowy, zaadresowane koperty i potwierdzenia odbioru (forma tradycyjna), celem dalszego przekazania, o którym mowa w art. 55 ust. 4 ustawy o udostępnianiu informacji o środowisku i jego ochronie, udziale społeczeństwa w ochronie środowiska oraz o ocenach oddziaływania na środowisko.</p>		
--	---	--	--

ZAKRES INWENTARYZACJI URBANISTYCZNEJ

Inwentaryzacja urbanistyczna składać się ma z części inwentaryzacyjnej, analitycznej i fotograficznej.

Dla części inwentaryzacyjnej i analitycznej wymaga się formę opisową oraz formę graficzną w skali opracowania planu miejscowego. Dla części fotograficznej wymaga się wydruki fotografii ze wskazaniem na mapie miejsca i kierunku fotografii. Inwentaryzacja urbanistyczna obejmować ma również tereny przyległe. Zasięg terenów przyległych w zależności od potrzeb (np. pas do 100m od granicy sporządzenia planu miejscowego).

Część inwentaryzacyjna:

- inwentaryzacja zabudowy:
 - rodzaj zabudowy (np. mieszkaniowy jednorodzinny, wielorodzinny, usługowy, produkcyjny, magazynowy, garażowy, gospodarczy, itp.),
 - otoczenie zabudowy (ogrodzenia, parkingi, zieleń, ogrody, baseny, zbiorniki, itp.),
 - wiek zabudowy lub okres zabudowy,
 - ustawienie budynków względem ciągów komunikacyjnych,
 - stan techniczny,
 - wysokość zabudowy i ilość kondygnacji,
 - rodzaj materiału elewacyjnego,
 - rodzaj pokryć dachowych,
 - kolor pokryć dachowych,
 - nachylenie połaci dachowych,
 - przebiegi kalenic,
 - inne (np. ważniejsze elementy zabudowy),
 - wskazanie obiektów ujętych w rejestrze zabytków i w ewidencji zabytków,
- inwentaryzację komunikacji,
 - przebieg dróg i połączenia z układem zewnętrznym (np. w formie schematu),
 - rodzaje dróg (np. ulice, ciągi pieszo-jezdne, ciągi piesze, itp.),
 - szerokości dróg (np. odczyt z podkładów mapowych),
 - składowe dróg (np. chodniki, pasy zieleni, rowy, itp.)
 - rodzaj nawierzchni,
 - stan techniczny,
 - obiekty w pasach drogowych (mała architektura, wiaty, miejsca postojowe, itp.)
- inwentaryzacja infrastruktury technicznej:
 - przebieg sieci naziemnych i ich rodzaj,
 - przebieg sieci podziemnych i ich rodzaj (np. odczyt z podkładów mapowych),
 - obiekty infrastruktury (np. przepompownie, oczyszczalnie ścieków, stacje trafo, ujęcia wody, zbiorniki, itp.),
- inwentaryzację zieleni,
 - wysokiej,
 - niskiej,

- przydomowej,
- wspólnej, o charakterze publicznej, zorganizowanej.

Część analityczna:

- analiza zapisów obowiązującego studium uwarunkowań i kierunków zagospodarowania przestrzennego,
- analiza zapisów obowiązujących miejscowych planów zagospodarowania przestrzennego,
- analiza zapisów opracowania ekofizjograficznego,
- analiza zapisów innych dokumentów (w zależności od potrzeb),
- analiza wniosków złożonych w wyniku zawiadomień o przystąpieniu do sporządzania planu miejscowego,

Część fotograficzna:

- fotografie wybranych obiektów i obszarów (np. panoramy, ważniejsze obiekty, charakterystyczne obiekty).

**Załącznik nr 4 do umowy nr ZP/.../2014
wymaganego protokołu zdawczo-odbiorczego**

Kąty Wrocławskie, dnia

PROTOKÓŁ ZDAWCZO-ODBIORCZY

ZAMAWIAJĄCY	Gmina Kąty Wrocławskie Rynek Ratusz 1, 55-080 Kąty Wrocławskie NIP 913-00-05-147
WYKONAWCA NIP
UMOWA	NR
PRZEDMIOT UMOWY	sporządzenie miejscowego planu zagospodarowania przestrzennego wsi Sadków
STAN ZAAWANSOWANIA PRAC PLANISTYCZNYCH	ETAP
WYNAGRODZENIE ZA ETAP	brutto - zł

Przekazujący	Odbierający
..... (podpis) (podpis/pieczętka)
..... (data) (data)

Zamawiający w terminie do 21 dni roboczych od daty odebrania prac poszczególnych etapów przekaże Wykonawcy uwagi do przekazanych prac i wskaże termin wniesienia poprawek, nie krótszy niż 14 dni.

Brak wniesionych uwag przez Zamawiającego będzie jednoznaczne z przyjęciem prac poszczególnych etapów.

Wniesiono uwagi (wypełnia Odbierający)	Przyjęto prace (wypełnia Odbierający)
termin wniesienia poprawek (podpis/pieczętka)
..... (podpis/pieczętka) (data)
..... (data)	

Przyjęcie przez Zamawiającego prac stanowić będzie podstawę do wystawienia faktur.

Do wystawionej faktury Wykonawca dołączy kopię protokołu przekazania.

UMOWA NR ZP/..../2014

zawarta w dniu 2014r. w Kątach Wrocławskich pomiędzy:
Gminą Kąty Wrocławskie, zwaną dalej Zamawiającym, reprezentowaną przez:
Burmistrza Miasta i Gminy Kąty Wrocławskie - Antoniego Kopcia,
przy kontrasygnacie Skarbnika Miasta i Gminy Kąty Wrocławskie - Małgorzaty Wujciów
a

.....
.....
.....
zwanym dalej Wykonawcą

zwanymi dalej łącznie Stronami

o następującej treści:

§1.

1. Zamawiający zleca a Wykonawca przyjmuje do wykonania przeprowadzenie prac planistycznych i sporządzenie miejscowego planu zagospodarowania przestrzennego wsi Wszemiłowice, zwanego dalej planem miejscowym.
2. Wykonanie przedmiotu umowy nastąpi m.in. zgodnie z:
 - 1) uchwałą nr XL/426/14 Rady Miejskiej w Kątach Wrocławskich z dnia 30 stycznia 2014r. w sprawie przystąpienia do sporządzenia miejscowego planu zagospodarowania przestrzennego wsi Wszemiłowice,
 - 2) ustawą z dnia 27 marca 2003 r. o planowaniu i zagospodarowaniu przestrzennym (t.j. Dz.U. 2012 poz. 647 z późn. zm.),
 - 3) ustawą z dnia 3 października 2008 r. o udostępnianiu informacji o środowisku i jego ochronie, udziale społeczeństwa w ochronie środowiska oraz o ocenach oddziaływania na środowisko (Dz. U. z 2008 r. Nr 199, poz. 1227 z późn. zm.),
 - 4) ustawą z dnia 3 lutego 1995 r. o ochronie gruntów rolnych i leśnych (Dz. U. z 2004 r. Nr 121, poz. 1266 z późn. zm.).
3. Załącznikami do umowy są:
 - 1) kopia uchwały nr XL/426/14 Rady Miejskiej w Kątach Wrocławskich z dnia 30 stycznia 2014r. w sprawie przystąpienia do sporządzenia miejscowego planu zagospodarowania przestrzennego wsi Wszemiłowice – załącznik nr 1,
 - 2) harmonogram prac – załącznik nr 2,
 - 3) zakres inwentaryzacji urbanistycznej – załącznik nr 3,
 - 4) wzór wymaganego protokołu zdawczo-odbiorczego – załącznik nr 4.

§2.

1. Do kierowania pracami objętymi umową ze strony Wykonawcy wyznacza się, jako głównego projektanta
2. Do koordynowania realizacji zobowiązań umownych ze strony Zamawiającego wyznacza się Sławomira Palichleba.

§3.

1. Zamawiający udostępni Wykonawcy niezbędne mapy, o których mowa w art. 16. ust. 1 ustawy z dnia 27 marca 2003 roku o planowaniu i zagospodarowaniu.
2. Skalę opracowania planu wskazuje się na 1:1000.

3. Zamawiający przedstawi Wykonawcy wytyczne w zakresie przeznaczenia i zagospodarowania terenów.
4. Zamawiający zobowiązany jest do udostępnienia na wniosek Wykonawcy:
 - 13) wykaz obowiązujących miejscowych planów zagospodarowania przestrzennego dla obszaru objętego planem miejscowym,
 - 14) kopie decyzji dot. zgód na wyłączenie z użytkowania rolniczego i leśnego dla obszaru objętego planem miejscowym,
 - 15) opracowanie ekofizjograficzne dla gminy Kąty Wrocławskie,
 - 16) obowiązujące studium uwarunkowań i kierunków zagospodarowania przestrzennego gminy Kąty Wrocławskie.

§4.

1. Wykonawca zobowiązany jest do:
 - 1) wykonania prac i dodatkowych opracowań, zgodnie z harmonogramem prac,
 - 2) prezentacji projektu planu miejscowego na etapie akceptacji Zamawiającego, opiniowania przez Gminną Komisję Urbanistyczno-Architektoniczną, dyskusji publicznej, sesji Rady Miejskiej w Kątach Wrocławskich oraz innych na wniosek Zamawiającego.
2. Przygotowanie i publikacja wszelkich ogłoszeń prasowych związanych z przeprowadzeniem procedury planistycznej następuje na koszt i za staraniem Wykonawcy.
3. Przygotowanie korespondencji związanej z przeprowadzeniem procedury planistycznej następuje na koszt i za staraniem Wykonawcy.
4. Rozesłanie korespondencji związanej z przeprowadzeniem procedury planistycznej następuje na koszt i za staraniem Zamawiającego.

§5.

Nieprzekraczalny termin wykonania przedmiotu umowy określa się na dzień
(18 miesięcy od daty podpisania umowy)

§6.

Zamawiający upoważnia Wykonawcę do zamieszczania ogłoszeń Burmistrza Miasta i Gminy Kąty Wrocławskie w prasie oraz do przeprowadzania i sporządzania inwentaryzacji urbanistycznych związanych z opracowaniem przedmiotu niniejszej umowy.

§7.

1. Strony ustalają wynagrodzenie za przedmiot umowy, o którym mowa w §1, na kwotę bruttozł (słownie: zł.).
2. Rozliczenia należności za wykonany przedmiot umowy będą dokonane pięcioma fakturami wg harmonogramu prac, o którym mowa w §4 ust. 1 pkt 1:
 - 1) faktura za zakończenie prac Etapu I – bruttozł (słownie: zł.),
 - 2) faktura za zakończenie prac Etapu II – bruttozł (słownie: zł.),
 - 3) faktura za zakończenie prac Etapu III – bruttozł (słownie: zł.),
 - 4) faktura za zakończenie prac Etapu IV – bruttozł (słownie: zł.),
 - 5) faktura za zakończenie prac Etapu V – bruttozł (słownie: zł.).
3. Jeżeli wystąpi konieczność ponowień czynności na Etapach I, II, III, IV lub V strony ustalają, że Wykonawca dokona ponowień bez dodatkowego wynagrodzenia.

4. Termin płatności faktur ustala się na 21 dni, licząc od dnia przekazania faktury Zamawiającemu, przy czym za datę zapłaty uważa się datę obciążenia rachunku bankowego Zamawiającego.
5. Wynagrodzenie przysługujące Wykonawcy płatne będzie przelewem na konto wskazane na fakturze.

§8.

1. Wykonawca ponosi odpowiedzialność za zgodność z przepisami prawnymi wykonanego przedmiotu umowy, o którym mowa w §1 ust 1.
2. Wykonawca może zlecić część prac związanych z wykonaniem przedmiotu umowy innej jednostce, za której działanie ponosi odpowiedzialność jak za działanie własne.
3. Wykonawca udziela rękojmi na okres do 2 lat od daty zakończenia Etapu V, która obejmuje zgodność z przepisami prawnymi wykonanego przedmiotu umowy, o którym mowa w §1 ust 1.

§9.

1. Przekazanie przez Wykonawcę dokumentów i materiałów wyszczególnionych w harmonogramie prac następować będzie w siedzibie Urzędu Miasta i Gminy Kąty Wrocławskie.
2. Zamawiający po weryfikacji przekazanych dokumentów i materiałów, w terminie do 21 dni roboczych od daty ich otrzymania, informować będzie Wykonawcę o przyjęciu lub o konieczności poprawy przekazanych dokumentów i materiałów.
3. Wykonawca dokona poprawy dokumentów i materiałów w terminie do 14 dni od daty uzyskania informacji o konieczności poprawy.
4. Zakończenie prac etapów I, II, III, IV i V dokumentowane będzie protokołami zdawczo-odbiorczymi.
5. Zamawiający w terminie do 21 dni roboczych od daty odebrania prac poszczególnych etapów przekaże Wykonawcy uwagi do przekazanych prac i wskaże termin wniesienia poprawek, nie krótszy niż 14 dni.
6. Brak wniesionych uwag przez Zamawiającego będzie jednoznaczne z przyjęciem prac poszczególnych etapów.
7. Przyjęcie przez Zamawiającego prac stanowić będzie podstawę do wystawienia faktur.
8. Do wystawionej faktury Wykonawca dołączy kopię protokołu zdawczo-odbiorczego.
9. Harmonogram prac wskazuje trzy formy przekazywanych dokumentów i materiałów:
 - 1) cyfrową, dla której wymagane są formaty edytorów tekstów i PDF dla części tekstowych oraz PDF i JPG dla części graficznych,
 - 2) tradycyjną, dla której wymagane są kolorowe wydruki rysunków w skali opracowania planu oraz wydruki tekstów,
 - 3) EDAP - Edytor Aktów Prawnych.

§10.

1. Prawa autorskie dotyczące prognozy skutków finansowych uchwalenia planu miejscowego, prognozy oddziaływania na środowisko zostają przekazane na rzecz Zamawiającego w momencie dokonania zapłaty za prace Etapu III.
2. Prawa autorskie dotyczące planu miejscowego zostają przekazane na rzecz Zamawiającego w momencie dokonania zapłaty za prace Etapu V.

§11.

1. Zamawiający może odstąpić od niniejszej umowy w razie wystąpienia którejkolwiek z poniższych przesłanek:
 - 1) jeżeli Wykonawca z własnej winy opóźni wykonanie przedmiotu umowy opisanego w §1 ust. 1 umowy dłużej niż 30 dni,
 - 2) w razie gdy Wykonawca znajdzie się w stanie likwidacji,

- 3) w razie istotnej zmiany okoliczności powodującej, że wykonanie umowy nie leży w interesie publicznym, czego nie można było przewidzieć w chwili zawarcia umowy.
2. Odstąpienie od umowy powinno nastąpić w formie pisemnej pod rygorem nieważności takiego oświadczenia i powinno zawierać uzasadnienie.
3. W przypadku odstąpienia od umowy odpowiednio Wykonawcę lub Zamawiającego obciążają następujące obowiązki szczegółowe:
 - 1) w terminie 14 dni od daty odstąpienia od umowy każda ze stron przy udziale drugiej sporządzi szczegółowy protokół stanu zaawansowania prac wykonanych do dnia odstąpienia,
 - 2) Zamawiający zobowiązany jest ponadto do rozliczenia się z Wykonawcą za prace, które zostały wykonane do dnia odstąpienia, przy czym wysokość wynagrodzenia za wykonane już prace zostanie ustalona przez Strony w siedzibie Zamawiającego na podstawie protokołu stanu zaawansowania prac o którym mowa ust. 1.

§12.

1. Strony zastrzegają sobie prawo dochodzenia kar umownych za niewykonanie lub za nienależyte wykonanie przedmiotu umowy.
2. Wykonawca zapłaci Zamawiającemu karę umowną:
 - 1) za zwłokę w wykonaniu przedmiotu umowy w wysokości 1% wynagrodzenia umownego brutto określonego w § 7 ust. 1, licząc za każdy dzień zwłoki od umówionego terminu określonego w § 5,
 - 2) za zwłokę w usunięciu wad - w wysokości 1% wynagrodzenia umownego brutto określonego w § 7 ust. 1 za każdy dzień zwłoki licząc od dnia wyznaczonego przez Zamawiającego na usunięcie wad, jednakże gdy zwłoka w wykonaniu przedmiotu umowy przekroczy 30 dni Zamawiający może odstąpić od umowy bez wyznaczania dodatkowego terminu,
 - 3) za odstąpienie od umowy, przez którąkolwiek ze stron, z przyczyn za które odpowiada Wykonawca, w wysokości 10% wynagrodzenia umownego brutto określonego w § 7 ust. 1.
3. Strony zastrzegają sobie możliwość dochodzenia odszkodowania przewyższającego wartość kar umownych do wysokości faktycznie poniesionej szkody.
4. Wykonawca oświadcza, iż wyraża zgodę na potrącenie naliczonych kar umownych z wynagrodzenia za wykonanie przedmiotu umowy.

§13.

Strony umowy dopuszczają zmianę terminu wykonania przedmiotu umowy w sytuacjach:

- 3) zmian przepisów prawnych dotyczących planowania przestrzennego i mających wpływ na wzajemne prawa i obowiązki stron,
- 4) wystąpienia, niezależnie od Wykonawcy i Zamawiającego, konieczności ponowienia procedury planistycznej wynikającej z uzyskanych uzgodnień, złożonych uwag do projektu planu miejscowego i stanowiska Rady Miejskiej w Kątach Wrocławskich.

§14.

W sprawach nieuregulowanych niniejszą umową zastosowanie mają przepisy Kodeksu cywilnego.

§15.

Zmiany niniejszej umowy wymagają formy pisemnej pod rygorem nieważności.

§16.

Wszelkie sprawy mogące wyniknąć na tle niniejszej umowy rozstrzygnięte zostaną przez Sąd właściwy we Wrocławiu.

§17.

Niniejsza umowa została sporządzona w trzech jednobrzmiących egzemplarzach, z czego dwa egzemplarze otrzymuje Zamawiający i jeden egzemplarz Wykonawca.

ZAMAWIAJĄCY

WYKONAWCA

**UCHWAŁA NR XL/426/14
RADY MIEJSKIEJ W KĄTACH WROCŁAWSKICH**

z dnia 30 stycznia 2014 r.

**w sprawie przystąpienia do sporządzenia miejscowego planu zagospodarowania przestrzennego wsi
Wszemilowice**

Na podstawie art. 18 ust. 2 pkt 5 ustawy z dnia 8 marca 1990r. o samorządzie gminnym (Dz. U. z 2013r. poz. 594. z późn. zm.) oraz art. 14 ust. 1 ustawy z dnia 27 marca 2003r. o planowaniu i zagospodarowaniu przestrzennym (t.j. Dz.U. 2012 poz. 647 z późn. zm.) uchwała się, co następuje:

§ 1. Przystępuje się do sporządzenia miejscowego planu zagospodarowania przestrzennego wsi Wszemilowice.

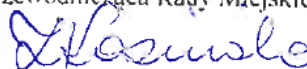
§ 2. Sporządzany miejscowy plan zagospodarowania przestrzennego zmienia w części miejscowy plan zagospodarowania przestrzennego uchwalony uchwałą nr XXXII/267/96 Rady Miejskiej w Kątach Wrocławskich z dnia 16 grudnia 1996r., opublikowaną w Dzienniku Urzędowym Województwa Wrocławskiego Nr 3. poz. 34 z 1997r.

§ 3. Granice obszaru objętego miejscowym planem zagospodarowania przestrzennego określa załącznik nr 1 do niniejszej uchwały.

§ 4. Wykonanie uchwały powierza się Burmistrzowi Miasta i Gminy Kąty Wrocławskie.

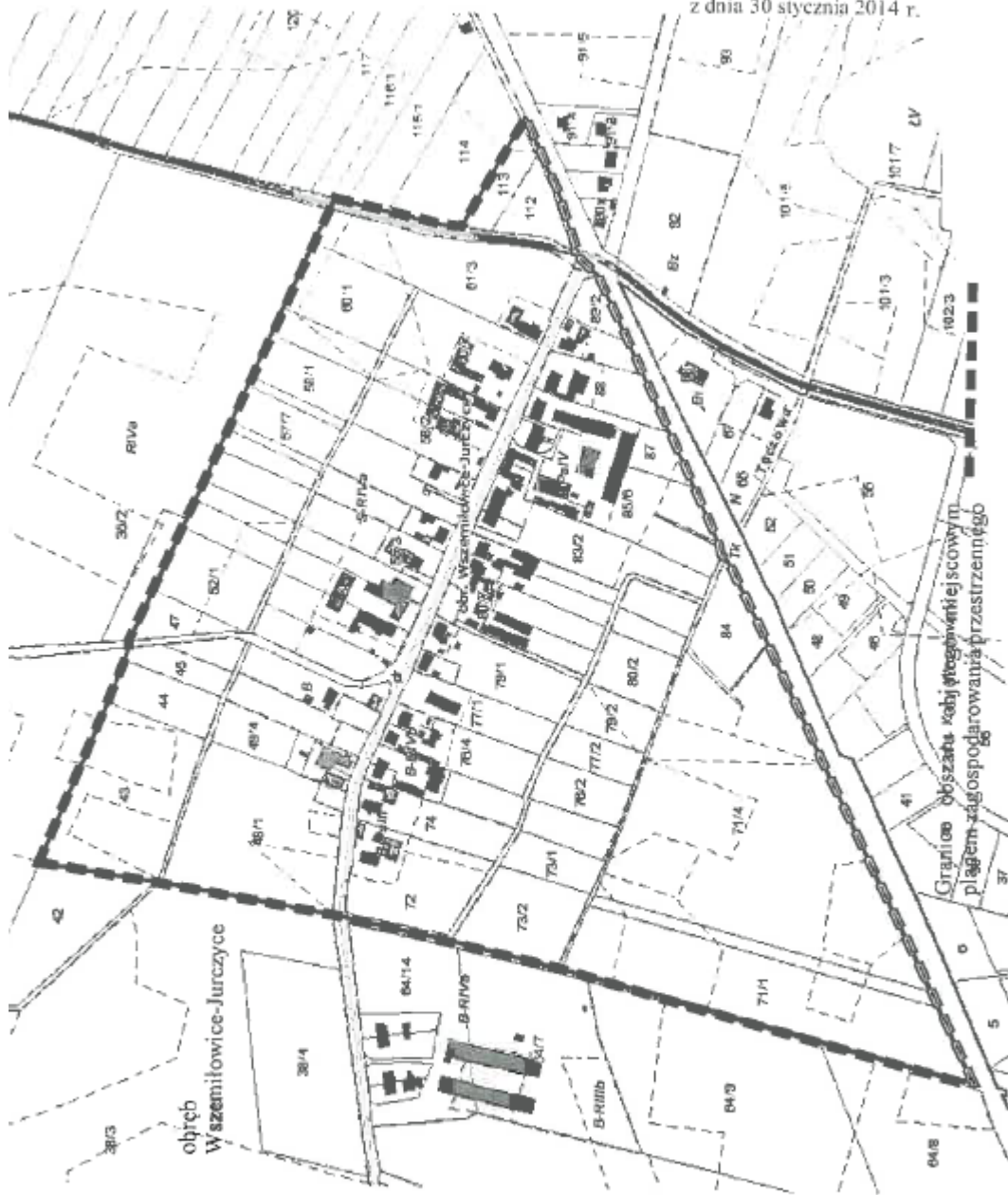
§ 5. Uchwała wchodzi w życie z dniem podjęcia.

Przewodnicząca Rady Miejskiej



Zofia Kozińska

Załącznik Nr 1 do Uchwały Nr XL/42
Rady Miejskiej w Kątach Wrocławski
z dnia 30 stycznia 2014 r.



PRZEWIDUJĄCA
Kształtowanie w Kątach Wf
Przewidująca
Kształtowanie

harmonogram prac

HARMONOGRAM PRAC

ETAP	RODZAJ PRAC	CZAS REALIZACJI ETAPU	CENA [zł]
ETAP I	<p>1) przekazanie Zamawiającemu (forma cyfrowa) obwieszczeń, ogłoszeń i zawiadomień o przystąpieniu do sporządzania planu,</p> <p>2) przekazanie Zamawiającemu (forma tradycyjna) odpowiedniej ilości kompletów dokumentów zawierających kopie uchwały o przystąpieniu do sporządzenia planu miejscowego, zaadresowane koperty i wypełnione potwierdzenia odbioru, celem przekazania ich instytucjom i organom właściwym do uzgadniania i opiniowania planu miejscowego oraz innym instytucjom wskazanym przez Zamawiającego,</p> <p>3) publikacja w prasie ogłoszeń o przystąpieniu do sporządzania planu miejscowego,</p> <p>4) przekazanie Zamawiającemu, celem wystąpienia o uzgodnienie zakresu prognozy oddziaływania na środowisko, odpowiedniej ilości kompletów dokumentów zawierających pisma przewodnie (forma cyfrowa), zaadresowane koperty i wypełnione potwierdzenia odbioru (forma tradycyjna),</p> <p>5) przekazanie Zamawiającemu (forma cyfrowa i tradycyjna) inwentaryzacji urbanistycznej, wraz z przeprowadzoną analizą złożonych wniosków, propozycją ich rozpatrzenia i uzasadnieniami,</p> <p>6) prezentacja przez Zamawiającego wykonanej inwentaryzacji urbanistycznej, wraz z przeprowadzoną analizą złożonych wniosków, propozycją ich rozpatrzenia i uzasadnieniami.</p>	<p>do dnia</p> <p>(2 miesiące od daty podpisania umowy)</p>	<p>brutto: zł</p> <p>(20% kwoty wskazanej w §7 ust. 1 umowy)</p>
ETAP II	<p>1) przekazanie Zamawiającemu (forma cyfrowa i tradycyjna) projektu planu miejscowego wraz z wymaganymi prognozami do wstępnej opinii osoby wskazanej do koordynowania realizacji zobowiązań umownych,</p> <p>2) przekazanie Zamawiającemu (forma cyfrowa) pisma przewodniego o zaopiniowanie projektu przez Gminną Komisję Urbanistyczno-Architektoniczną,</p> <p>3) przekazanie Zamawiającemu (forma cyfrowa i tradycyjna) celem przedłożenia do zaopiniowania Gminnej Komisji Urbanistyczno-Architektonicznej w Kątach</p>	<p>do dnia</p> <p>(6 miesięcy od daty podpisania umowy)</p>	<p>brutto: zł</p> <p>(30% kwoty wskazanej w §7 ust. 1 umowy)</p>

	<p>Wrocławskich, projekt planu miejscowego i prognozę oddziaływania na środowisko z uwzględnieniem opinii osoby wskazanej do koordynowania realizacji zobowiązań umownych,</p> <p>4) prezentacja przez Wykonawcę projektu planu miejscowego na posiedzeniu Gminnej Komisji Urbanistyczno-Architektonicznej w Kątach Wrocławskich,</p> <p>5) uzyskanie opinii Gminnej Komisji Urbanistyczno-Architektonicznej w Kątach Wrocławskich,</p> <p>6) przekazanie Zamawiającemu (forma cyfrowa i tradycyjna) projekt planu miejscowego uwzględniającego opinię Gminnej Komisji Urbanistyczno-Architektonicznej w Kątach Wrocławskich,</p> <p>7) prezentacja przez Wykonawcę projektu planu miejscowego Zamawiającemu,</p> <p>8) uzyskanie akceptacji Zamawiającego dot. projektu planu miejscowego.</p>		
ETAP III	<p>1) przekazanie Zamawiającemu, celem dalszego opiniowania i uzgadniania, odpowiedniej ilości kompletów dokumentów zawierających pisma przewodnie (forma cyfrowa), zaadresowane koperty i wypełnione potwierdzenia odbioru, projekt planu miejscowego i prognozę oddziaływania na środowisko (forma cyfrowa i tradycyjna),</p> <p>2) jeżeli wystąpi konieczność - przekazanie Zamawiającemu odpowiedniej ilości kompletów dokumentów zawierających wnioski o opinie i uzyskanie zgody na zmianę przeznaczenia gruntów rolnych na cele nierolnicze, zaadresowane koperty i wypełnione potwierdzenia odbioru (forma cyfrowa i tradycyjna), przekazanie Zamawiającemu wykazów opinii i uzgodnień (forma cyfrowa),</p> <p>3) opracowanie projektu planu miejscowego z uwzględnieniem opinii, i uzgodnień, oraz decyzji w sprawie zmiany przeznaczenia gruntów rolnych na cele nierolnicze,</p> <p>4) przekazanie Zamawiającemu (forma cyfrowa i tradycyjna) projektu planu miejscowego wraz z wymaganą prognozą do publicznego wglądu,</p> <p>5) przekazanie Zamawiającemu (forma cyfrowa) obwieszczeń i ogłoszeń o wyłożeniu do publicznego wglądu projektu planu miejscowego wraz z wymaganą prognozą,</p> <p>6) publikacja w prasie ogłoszeń o wyłożeniu do publicznego wglądu projektu planu miejscowego</p> <p>7) sporządzenie i przekazanie Zamawiającemu (forma cyfrowa i tradycyjna) protokołu z debaty publicznej,</p> <p>8) przekazanie Zamawiającemu (forma cyfrowa) analizy złożonych uwag wraz z propozycją ich rozpatrzenia i uzasadnieniem.</p>	<p>do dnia</p> <p>(12 miesięcy od daty podpisania umowy)</p>	<p>brutto:</p> <p>..... zł</p> <p>(30% kwoty wskazanej w §7 ust. 1 umowy)</p>
ETAP IV	<p>1) przekazanie Zamawiającemu (forma cyfrowa) zestawienia nieruchomości i ich powierzchni wskazanych w projekcie planu miejscowego na cele publiczne,</p>	<p>do dnia</p> <p>(14 miesięcy od daty</p>	<p>brutto:</p> <p>..... zł</p>

	<p>2) przekazanie Zamawiającemu, celem przedłożenia Radzie Miejskiej do uchwalenia projekt planu miejscowego wraz z wymaganymi załącznikami i uzasadnieniem (forma cyfrowa, tradycyjna i EDAP),</p> <p>3) przekazanie Zamawiającemu dwóch egzemplarzy dokumentacji prac planistycznych (1 egz. dokumentów oryginalnych i 1 egz. kopii dokumentów).</p>	podpisania umowy)	(10% kwoty wskazanej w §7 ust. 1 umowy)
ETAP V	<p>1) po podjęciu przez Radę Miejską uchwały w sprawie uchwalenia miejscowego planu zagospodarowania przestrzennego wsi Wszemiłowice, przekazanie Zamawiającemu,:</p> <p>a) jeden egzemplarz rysunku planu miejscowego (forma tradycyjna) pokryty odpowiednim laminatem,</p> <p>b) trzy egzemplarze rysunku planu miejscowego (forma tradycyjna).</p> <p>2) przekazanie Zamawiającemu (forma cyfrowa, tradycyjna) pisemnego podsumowania, o którym mowa w art. 55 ust. 3 ustawy z dnia 3 października 2008 r. o udostępnianiu informacji o środowisku i jego ochronie, udziale społeczeństwa w ochronie środowiska oraz o ocenach oddziaływania na środowisko,</p> <p>3) przekazanie Zamawiającemu dokumentów zawierających pisma przewodnie (forma cyfrowa), uchwalony plan miejscowy, zaadresowane koperty i potwierdzenia odbioru (forma tradycyjna), celem dalszego przekazania, o którym mowa w art. 55 ust. 4 ustawy o udostępnianiu informacji o środowisku i jego ochronie, udziale społeczeństwa w ochronie środowiska oraz o ocenach oddziaływania na środowisko.</p>	<p>do dnia</p> <p>(18 miesięcy od daty podpisania umowy)</p>	<p>brutto:</p> <p>..... zł</p> <p>(10% kwoty wskazanej w §7 ust. 1 umowy)</p>

ZAKRES INWENTARYZACJI URBANISTYCZNEJ

Inwentaryzacja urbanistyczna składać się ma z części inwentaryzacyjnej, analitycznej i fotograficznej.

Dla części inwentaryzacyjnej i analitycznej wymaga się formę opisową oraz formę graficzną w skali opracowania planu miejscowego. Dla części fotograficznej wymaga się wydruki fotografii ze wskazaniem na mapie miejsca i kierunku fotografii. Inwentaryzacja urbanistyczna obejmować ma również tereny przyległe. Zasięg terenów przyległych w zależności od potrzeb (np. pas do 100m od granicy sporządzenia planu miejscowego).

Część inwentaryzacyjna:

- inwentaryzacja zabudowy:
 - rodzaj zabudowy (np. mieszkaniowy jednorodzinny, wielorodzinny, usługowy, produkcyjny, magazynowy, garażowy, gospodarczy, itp.),
 - otoczenie zabudowy (ogrodzenia, parkingi, zieleń, ogrody, baseny, zbiorniki, itp.),
 - wiek zabudowy lub okres zabudowy,
 - ustawienie budynków względem ciągów komunikacyjnych,
 - stan techniczny,
 - wysokość zabudowy i ilość kondygnacji,
 - rodzaj materiału elewacyjnego,
 - rodzaj pokryć dachowych,
 - kolor pokryć dachowych,
 - nachylenie połaci dachowych,
 - przebiegi kalenic,
 - inne (np. ważniejsze elementy zabudowy),
 - wskazanie obiektów ujętych w rejestrze zabytków i w ewidencji zabytków,
- inwentaryzację komunikacji,
 - przebieg dróg i połączenia z układem zewnętrznym (np. w formie schematu),
 - rodzaje dróg (np. ulice, ciągi pieszo-jezdne, ciągi piesze, itp.),
 - szerokości dróg (np. odczyt z podkładów mapowych),
 - składowe dróg (np. chodniki, pasy zieleni, rowy, itp.)
 - rodzaj nawierzchni,
 - stan techniczny,
 - obiekty w pasach drogowych (mała architektura, wiaty, miejsca postojowe, itp.)
- inwentaryzacja infrastruktury technicznej:
 - przebieg sieci naziemnych i ich rodzaj,
 - przebieg sieci podziemnych i ich rodzaj (np. odczyt z podkładów mapowych),
 - obiekty infrastruktury (np. przepompownie, oczyszczalnie ścieków, stacje trafo, ujęcia wody, zbiorniki, itp.),
- inwentaryzację zieleni,
 - wysokiej,
 - niskiej,

- przydomowej,
- wspólnej, o charakterze publicznej, zorganizowanej.

Część analityczna:

- analiza zapisów obowiązującego studium uwarunkowań i kierunków zagospodarowania przestrzennego,
- analiza zapisów obowiązujących miejscowych planów zagospodarowania przestrzennego,
- analiza zapisów opracowania ekofizjograficznego,
- analiza zapisów innych dokumentów (w zależności od potrzeb),
- analiza wniosków złożonych w wyniku zawiadomień o przystąpieniu do sporządzania planu miejscowego,

Część fotograficzna:

- fotografie wybranych obiektów i obszarów (np. panoramy, ważniejsze obiekty, charakterystyczne obiekty).

Załącznik nr 4 do umowy nr ZP/.../2014
wzór wymaganego protokołu zdawczo-odbiorczego

Kąty Wrocławskie, dnia

PROTOKÓŁ ZDAWCZO-ODBIORCZY

ZAMAWIAJĄCY	Gmina Kąty Wrocławskie Rynek Ratusz 1, 55-080 Kąty Wrocławskie NIP 913-00-05-147
WYKONAWCA NIP
UMOWA	NR
PRZEDMIOT UMOWY	sporządzenie miejscowego planu zagospodarowania przestrzennego wsi Wszemiłowice
STAN ZAAWANSOWANIA PRAC PLANISTYCZNYCH	ETAP
WYNAGRODZENIE ZA ETAP	brutto - zł

Przekazujący	Odbierający
..... (podpis) (podpis/pieczętka)
..... (data) (data)

Zamawiający w terminie do 21 dni roboczych od daty odebrania prac poszczególnych etapów przekaże Wykonawcy uwagi do przekazanych prac i wskaże termin wniesienia poprawek, nie krótszy niż 14 dni.

Brak wniesionych uwag przez Zamawiającego będzie jednoznaczne z przyjęciem prac poszczególnych etapów.

Wniesiono uwagi (wypełnia Odbierający)	Przyjęto prace (wypełnia Odbierający)
termin wniesienia poprawek (podpis/pieczętka)
..... (podpis/pieczętka) (data)
..... (data)	

Przyjęcie przez Zamawiającego prac stanowić będzie podstawę do wystawienia faktur.

Do wystawionej faktury Wykonawca dołączy kopię protokołu przekazania.

Załącznik nr 7d do SIWZ
Wzór umowy

UMOWA NR ZP/...../2014

zawarta w dniu 2014r. w Kątach Wrocławskich pomiędzy:
Gminą Kąty Wrocławskie, zwaną dalej Zamawiającym, reprezentowaną przez:
Burmistrza Miasta i Gminy Kąty Wrocławskie - Antoniego Kopcia,
przy kontrasygnacie Skarbnika Miasta i Gminy Kąty Wrocławskie - Małgorzaty Wujciów
a

.....
.....
.....
zwanym dalej Wykonawcą

zwanymi dalej łącznie Stronami

o następującej treści:

§1.

1. Zamawiający zleca a Wykonawca przyjmuje do wykonania przeprowadzenie prac planistycznych i sporządzenie miejscowego planu zagospodarowania przestrzennego wsi Jurczyce, zwanego dalej planem miejscowym.
2. Wykonanie przedmiotu umowy nastąpi m.in. zgodnie z:
 - a. uchwałą nr XL/427/14 Rady Miejskiej w Kątach Wrocławskich z dnia 30 stycznia 2014r. w sprawie przystąpienia do sporządzenia miejscowego planu zagospodarowania przestrzennego wsi Jurczyce,
 - b. ustawą z dnia 27 marca 2003 r. o planowaniu i zagospodarowaniu przestrzennym (t.j. Dz.U. 2012 poz. 647 z późn. zm.),
 - c. ustawą z dnia 3 października 2008 r. o udostępnianiu informacji o środowisku i jego ochronie, udziale społeczeństwa w ochronie środowiska oraz o ocenach oddziaływania na środowisko (Dz. U. z 2008 r. Nr 199, poz. 1227 z późn. zm.),
 - d. ustawą z dnia 3 lutego 1995 r. o ochronie gruntów rolnych i leśnych (Dz. U. z 2004 r. Nr 121, poz. 1266 z późn. zm.).
3. Załącznikami do umowy są:
 - 1) kopia uchwały nr XL/427/14 Rady Miejskiej w Kątach Wrocławskich z dnia 30 stycznia 2014r. w sprawie przystąpienia do sporządzenia miejscowego planu zagospodarowania przestrzennego wsi Jurczyce – załącznik nr 1,
 - 2) harmonogram prac – załącznik nr 2,
 - 3) zakres inwentaryzacji urbanistycznej – załącznik nr 3,
 - 4) wzór wymaganego protokołu zdawczo-odbiorczego – załącznik nr 4.

§2.

1. Do kierowania pracami objętymi umową ze strony Wykonawcy wyznacza się, jako głównego projektanta
2. Do koordynowania realizacji zobowiązań umownych ze strony Zamawiającego wyznacza się Sławomira Palichleba.

§3.

1. Zamawiający udostępni Wykonawcy niezbędne mapy, o których mowa w art. 16. ust. 1 ustawy z dnia 27 marca 2003 roku o planowaniu i zagospodarowaniu.
2. Skalę opracowania planu wskazuje się na 1:1000.
3. Zamawiający przedstawi Wykonawcy wytyczne w zakresie przeznaczenia i zagospodarowania terenów.
4. Zamawiający zobowiązany jest do udostępnienia na wniosek Wykonawcy:
 - 5) wykaz obowiązujących miejscowych planów zagospodarowania przestrzennego dla obszaru objętego planem miejscowym,
 - 6) kopie decyzji dot. zgód na wyłączenie z użytkowania rolniczego i leśnego dla obszaru objętego planem miejscowym,
 - 7) opracowanie ekofizjograficzne dla gminy Kąty Wrocławskie,
 - 8) obowiązujące studium uwarunkowań i kierunków zagospodarowania przestrzennego gminy Kąty Wrocławskie.

§4.

1. Wykonawca zobowiązany jest do:
 - 1) wykonania prac i dodatkowych opracowań, zgodnie z harmonogramem prac,
 - 2) prezentacji projektu planu miejscowego na etapie akceptacji Zamawiającego, opiniowania przez Gminną Komisję Urbanistyczno-Architektoniczną, dyskusji publicznej, sesji Rady Miejskiej w Kątach Wrocławskich oraz innych na wniosek Zamawiającego.
2. Przygotowanie i publikacja wszelkich ogłoszeń prasowych związanych z przeprowadzeniem procedury planistycznej następuje na koszt i za staraniem Wykonawcy.
3. Przygotowanie korespondencji związanej z przeprowadzeniem procedury planistycznej następuje na koszt i za staraniem Wykonawcy.
4. Rozesłanie korespondencji związanej z przeprowadzeniem procedury planistycznej następuje na koszt i za staraniem Zamawiającego.

§5.

Nieprzekraczalny termin wykonania przedmiotu umowy określa się na dzień
(18 miesięcy od daty podpisania umowy)

§6.

Zamawiający upoważnia Wykonawcę do zamieszczania ogłoszeń Burmistrza Miasta i Gminy Kąty Wrocławskie w prasie oraz do przeprowadzania i sporządzania inwentaryzacji urbanistycznych związanych z opracowaniem przedmiotu niniejszej umowy.

§7.

1. Strony ustalają wynagrodzenie za przedmiot umowy, o którym mowa w §1, na kwotę bruttozł (słownie: zł.).
2. Rozliczenia należności za wykonany przedmiot umowy będą dokonane pięcioma fakturami wg harmonogramu prac, o którym mowa w §4 ust. 1 pkt 1:
 - 1) faktura za zakończenie prac Etapu I – bruttozł (słownie: zł.),
 - 2) faktura za zakończenie prac Etapu II – bruttozł (słownie: zł.),
 - 3) faktura za zakończenie prac Etapu III – bruttozł (słownie: zł.),
 - 4) faktura za zakończenie prac Etapu IV – bruttozł (słownie: zł.),

- 5) faktura za zakończenie prac Etapu V – bruttozł (słownie: zł.).
3. Jeżeli wystąpi konieczność ponowień czynności na Etapach I, II, III, IV lub V strony ustalają, że Wykonawca dokona ponowień bez dodatkowego wynagrodzenia.
 4. Termin płatności faktur ustala się na 21 dni, licząc od dnia przekazania faktury Zamawiającemu, przy czym za datę zapłaty uważa się datę obciążenia rachunku bankowego Zamawiającego.
 5. Wynagrodzenie przysługujące Wykonawcy płatne będzie przelewem na konto wskazane na fakturze.

§8.

1. Wykonawca ponosi odpowiedzialność za zgodność z przepisami prawnymi wykonanego przedmiotu umowy, o którym mowa w §1 ust 1.
2. Wykonawca może zlecić część prac związanych z wykonaniem przedmiotu umowy innej jednostce, za której działanie ponosi odpowiedzialność jak za działanie własne.
3. Wykonawca udziela rękojmi na okres do 2 lat od daty zakończenia Etapu V, która obejmuje zgodność z przepisami prawnymi wykonanego przedmiotu umowy, o którym mowa w §1 ust 1.

§9.

1. Przekazanie przez Wykonawcę dokumentów i materiałów wyszczególnionych w harmonogramie prac następować będzie w siedzibie Urzędu Miasta i Gminy Kąty Wrocławskie.
2. Zamawiający po weryfikacji przekazanych dokumentów i materiałów, w terminie do 21 dni roboczych od daty ich otrzymania, informować będzie Wykonawcę o przyjęciu lub o konieczności poprawy przekazanych dokumentów i materiałów.
3. Wykonawca dokona poprawy dokumentów i materiałów w terminie do 14 dni od daty uzyskania informacji o konieczności poprawy.
4. Zakończenie prac etapów I, II, III, IV i V dokumentowane będzie protokołami zdawczo-odbiorczymi.
5. Zamawiający w terminie do 21 dni roboczych od daty odebrania prac poszczególnych etapów przekaże Wykonawcy uwagi do przekazanych prac i wskaże termin wniesienia poprawek, nie krótszy niż 14 dni.
6. Brak wniesionych uwag przez Zamawiającego będzie jednoznaczne z przyjęciem prac poszczególnych etapów.
7. Przyjęcie przez Zamawiającego prac stanowić będzie podstawę do wystawienia faktur.
8. Do wystawionej faktury Wykonawca dołączy kopię protokołu zdawczo-odbiorczego.
9. Harmonogram prac wskazuje trzy formy przekazywanych dokumentów i materiałów:
 - 1) cyfrową, dla której wymagane są formaty edytorów tekstów i PDF dla części tekstowych oraz PDF i JPG dla części graficznych,
 - 2) tradycyjną, dla której wymagane są kolorowe wydruki rysunków w skali opracowania planu oraz wydruki tekstów,
 - 3) EDAP - Edytor Aktów Prawnych.

§10.

1. Prawa autorskie dotyczące prognozy skutków finansowych uchwalenia planu miejscowego, prognozy oddziaływania na środowisko zostają przekazane na rzecz Zamawiającego w momencie dokonania zapłaty za prace Etapu III.
2. Prawa autorskie dotyczące planu miejscowego zostają przekazane na rzecz Zamawiającego w momencie dokonania zapłaty za prace Etapu V.

§11.

1. Zamawiający może odstąpić od niniejszej umowy w razie wystąpienia którejkolwiek z poniższych przesłanek:

- 1) jeżeli Wykonawca z własnej winy opóźni wykonanie przedmiotu umowy opisanego w §1 ust. 1 umowy dłużej niż 30 dni,
 - 2) w razie gdy Wykonawca znajdzie się w stanie likwidacji,
 - 3) w razie istotnej zmiany okoliczności powodującej, że wykonanie umowy nie leży w interesie publicznym, czego nie można było przewidzieć w chwili zawarcia umowy.
2. Odstąpienie od umowy powinno nastąpić w formie pisemnej pod rygorem nieważności takiego oświadczenia i powinno zawierać uzasadnienie.
3. W przypadku odstąpienia od umowy odpowiednio Wykonawcę lub Zamawiającego obciążają następujące obowiązki szczegółowe:
- 1) w terminie 14 dni od daty odstąpienia od umowy każda ze stron przy udziale drugiej sporządzi szczegółowy protokół stanu zaawansowania prac wykonanych do dnia odstąpienia,
 - 2) Zamawiający zobowiązany jest ponadto do rozliczenia się z Wykonawcą za prace, które zostały wykonane do dnia odstąpienia, przy czym wysokość wynagrodzenia za wykonane już prace zostanie ustalona przez Strony w siedzibie Zamawiającego na podstawie protokołu stanu zaawansowania prac o którym mowa ust. 1.

§12.

1. Strony zastrzegają sobie prawo dochodzenia kar umownych za niewykonanie lub za nienależyte wykonanie przedmiotu umowy.
2. Wykonawca zapłaci Zamawiającemu karę umowną:
 - 1) za zwłokę w wykonaniu przedmiotu umowy w wysokości 1% wynagrodzenia umownego brutto określonego w § 7 ust. 1, licząc za każdy dzień zwłoki od umówionego terminu określonego w § 5,
 - 2) za zwłokę w usunięciu wad - w wysokości 1% wynagrodzenia umownego brutto określonego w § 7 ust. 1 za każdy dzień zwłoki licząc od dnia wyznaczonego przez Zamawiającego na usunięcie wad, jednakże gdy zwłoka w wykonaniu przedmiotu umowy przekroczy 30 dni Zamawiający może odstąpić od umowy bez wyznaczania dodatkowego terminu,
 - 3) za odstąpienie od umowy, przez którąkolwiek ze stron, z przyczyn za które odpowiada Wykonawca, w wysokości 10% wynagrodzenia umownego brutto określonego w § 7 ust. 1.
3. Strony zastrzegają sobie możliwość dochodzenia odszkodowania przewyższającego wartość kar umownych do wysokości faktycznie poniesionej szkody.
4. Wykonawca oświadcza, iż wyraża zgodę na potrącenie naliczonych kar umownych z wynagrodzenia za wykonanie przedmiotu umowy.

§13.

Strony umowy dopuszczają zmianę terminu wykonania przedmiotu umowy w sytuacjach:

- 3) zmian przepisów prawnych dotyczących planowania przestrzennego i mających wpływ na wzajemne prawa i obowiązki stron,
- 4) wystąpienia, niezależnie od Wykonawcy i Zamawiającego, konieczności ponowienia procedury planistycznej wynikającej z uzyskanych uzgodnień, złożonych uwag do projektu planu miejscowego i stanowiska Rady Miejskiej w Kątach Wrocławskich.

§14.

W sprawach nieuregulowanych niniejszą umową zastosowanie mają przepisy Kodeksu cywilnego.

§15.

Zmiany niniejszej umowy wymagają formy pisemnej pod rygorem nieważności.

§16.

Wszelkie sprawy mogące wyniknąć na tle niniejszej umowy rozstrzygnięte zostaną przez Sąd właściwy we Wrocławiu.

§17.

Niniejsza umowa została sporządzona w trzech jednobrzmiących egzemplarzach, z czego dwa egzemplarze otrzymuje Zamawiający i jeden egzemplarz Wykonawca.

ZAMAWIAJĄCY

WYKONAWCA

**UCHWAŁA NR XL/427/14
RADY MIEJSKIEJ W KĄTACH WROCŁAWSKICH**

z dnia 30 stycznia 2014 r.

w sprawie przystąpienia do sporządzenia miejscowego planu zagospodarowania przestrzennego wsi Jurczyce

Na podstawie art. 18 ust 2 pkt 5 ustawy z dnia 8 marca 1990r. o samorządzie gminnym (Dz. U. z 2013r. poz. 594. z późn. zm.), oraz art. 14 ust. 1 ustawy z dnia 27 marca 2003r. o planowaniu i zagospodarowaniu przestrzennym (t.j. Dz.U. 2012 poz. 647 z późn. zm.) uchwala się, co następuje:

§ 1. Przystępuje się do sporządzenia miejscowego planu zagospodarowania przestrzennego wsi Jurczyce.

§ 2. Sporządzany miejscowy plan zagospodarowania przestrzennego zmienia w części miejscowy plan zagospodarowania przestrzennego uchwalony uchwałą nr XXXII/267/96 Rady Miejskiej w Kątach Wrocławskich z dnia 16 grudnia 1996r., opublikowaną w Dzienniku Urzędowym Województwa Wrocławskiego Nr 3, poz. 34 z 1997r.

§ 3. Granice obszaru objętego miejscowym planem zagospodarowania przestrzennego określa załącznik nr 1 do niniejszej uchwały.

§ 4. Wykonanie uchwały powierza się Burmistrzowi Miasta i Gminy Kąty Wrocławskie.

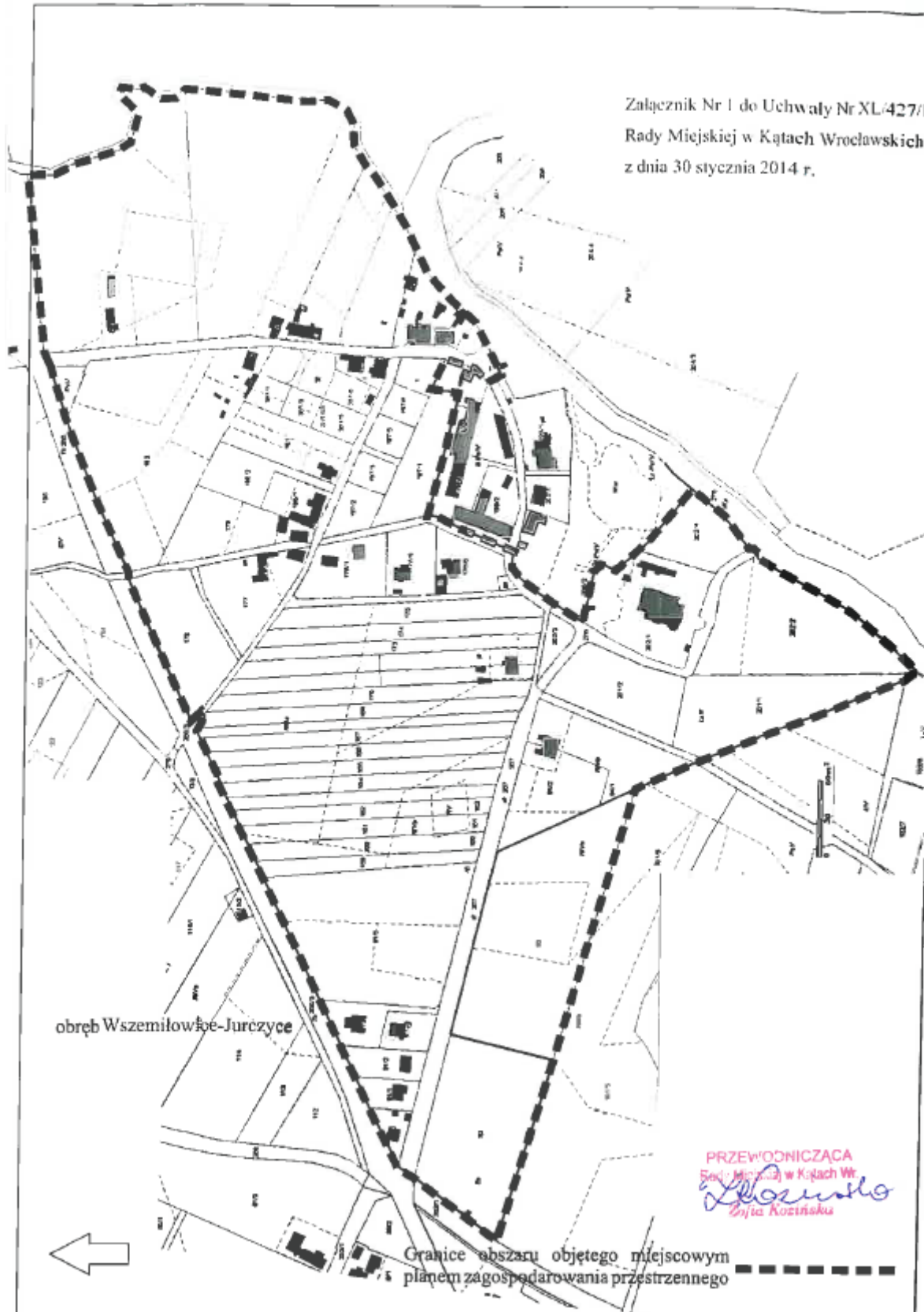
§ 5. Uchwała wchodzi w życie z dniem podjęcia.

Przewodnicząca Rady Miejskiej



Zofia Kosińska

Załącznik Nr 1 do Uchwały Nr XL/427/I
Rady Miejskiej w Kątach Wrocławskich
z dnia 30 stycznia 2014 r.



harmonogram prac

HARMONOGRAM PRAC

ETAP	RODZAJ PRAC	CZAS REALIZACJI ETAPU	CENA [zł]
ETAP I	<p>1) przekazanie Zamawiającemu (forma cyfrowa) obwieszczeń, ogłoszeń i zawiadomień o przystąpieniu do sporządzania planu,</p> <p>2) przekazanie Zamawiającemu (forma tradycyjna) odpowiedniej ilości kompletów dokumentów zawierających kopie uchwały o przystąpieniu do sporządzenia planu miejscowego, zaadresowane koperty i wypełnione potwierdzenia odbioru, celem przekazania ich instytucjom i organom właściwym do uzgadniania i opiniowania planu miejscowego oraz innym instytucjom wskazanym przez Zamawiającego,</p> <p>3) publikacja w prasie ogłoszeń o przystąpieniu do sporządzania planu miejscowego,</p> <p>4) przekazanie Zamawiającemu, celem wystąpienia o uzgodnienie zakresu prognozy oddziaływania na środowisko, odpowiedniej ilości kompletów dokumentów zawierających pisma przewodnie (forma cyfrowa), zaadresowane koperty i wypełnione potwierdzenia odbioru (forma tradycyjna),</p> <p>5) przekazanie Zamawiającemu (forma cyfrowa i tradycyjna) inwentaryzacji urbanistycznej, wraz z przeprowadzoną analizą złożonych wniosków, propozycją ich rozpatrzenia i uzasadnieniami,</p> <p>6) prezentacja przez Zamawiającego wykonanej inwentaryzacji urbanistycznej, wraz z przeprowadzoną analizą złożonych wniosków, propozycją ich rozpatrzenia i uzasadnieniami.</p>	<p>do dnia</p> <p>(2 miesiące od daty podpisania umowy)</p>	<p>brutto:</p> <p>..... zł</p> <p>(20% kwoty wskazanej w §7 ust. 1 umowy)</p>
ETAP II	<p>1) przekazanie Zamawiającemu (forma cyfrowa i tradycyjna) projektu planu miejscowego wraz z wymaganymi prognozami do wstępnej opinii osoby wskazanej do koordynowania realizacji zobowiązań umownych,</p> <p>2) przekazanie Zamawiającemu (forma cyfrowa) pisma przewodniego o zaopiniowanie projektu przez Gminną Komisję Urbanistyczno-Architektoniczną,</p> <p>3) przekazanie Zamawiającemu (forma cyfrowa i tradycyjna) celem przedłożenia do zaopiniowania Gminnej Komisji Urbanistyczno-Architektonicznej w Kątach Wrocławskich, projekt planu miejscowego i prognozę</p>	<p>do dnia</p> <p>(6 miesięcy od daty podpisania umowy)</p>	<p>brutto:</p> <p>..... zł</p> <p>(30% kwoty wskazanej w §7 ust. 1 umowy)</p>

	<p>oddziaływania na środowisko z uwzględnieniem opinii osoby wskazanej do koordynowania realizacji zobowiązań umownych,</p> <p>4) prezentacja przez Wykonawcę projektu planu miejscowego na posiedzeniu Gminnej Komisji Urbanistyczno-Architektonicznej w Kątach Wrocławskich,</p> <p>5) uzyskanie opinii Gminnej Komisji Urbanistyczno-Architektonicznej w Kątach Wrocławskich,</p> <p>6) przekazanie Zamawiającemu (forma cyfrowa i tradycyjna) projekt planu miejscowego uwzględniającego opinię Gminnej Komisji Urbanistyczno-Architektonicznej w Kątach Wrocławskich,</p> <p>7) prezentacja przez Wykonawcę projektu planu miejscowego Zamawiającemu,</p> <p>8) uzyskanie akceptacji Zamawiającego dot. projektu planu miejscowego.</p>		
ETAP III	<p>1) przekazanie Zamawiającemu, celem dalszego opiniowania i uzgadniania, odpowiedniej ilości kompletów dokumentów zawierających pisma przewodnie (forma cyfrowa), zaadresowane koperty i wypełnione potwierdzenia odbioru, projekt planu miejscowego i prognozę oddziaływania na środowisko (forma cyfrowa i tradycyjna),</p> <p>2) jeżeli wystąpi konieczność - przekazanie Zamawiającemu odpowiedniej ilości kompletów dokumentów zawierających wnioski o opinie i uzyskanie zgody na zmianę przeznaczenia gruntów rolnych na cele nierolnicze, zaadresowane koperty i wypełnione potwierdzenia odbioru (forma cyfrowa i tradycyjna),</p> <p>3) przekazanie Zamawiającemu wykazów opinii i uzgodnień (forma cyfrowa),</p> <p>4) opracowanie projektu planu miejscowego z uwzględnieniem opinii, i uzgodnień, oraz decyzji w sprawie zmiany przeznaczenia gruntów rolnych na cele nierolnicze,</p> <p>5) przekazanie Zamawiającemu (forma cyfrowa i tradycyjna) projektu planu miejscowego wraz z wymaganą prognozą do publicznego wglądu,</p> <p>6) przekazanie Zamawiającemu (forma cyfrowa) obwieszczeń i ogłoszeń o wyłożeniu do publicznego wglądu projektu planu miejscowego wraz z wymaganą prognozą,</p> <p>7) publikacja w prasie ogłoszeń o wyłożeniu do publicznego wglądu projektu planu miejscowego</p> <p>8) sporządzenie i przekazanie Zamawiającemu (forma cyfrowa i tradycyjna) protokołu z debaty publicznej,</p> <p>9) przekazanie Zamawiającemu (forma cyfrowa) analizy złożonych uwag wraz z propozycją ich rozpatrzenia i uzasadnieniem.</p>	<p>do dnia</p> <p>(12 miesięcy od daty podpisania umowy)</p>	<p>brutto:</p> <p>..... zł</p> <p>(30% kwoty wskazanej w §7 ust. 1 umowy)</p>
ETAP IV	<p>1) przekazanie Zamawiającemu (forma cyfrowa) zestawienia nieruchomości i ich powierzchni wskazanych w projekcie planu miejscowego na cele publiczne,</p> <p>2) przekazanie Zamawiającemu, celem przedłożenia Radzie Miejskiej do uchwalenia projekt planu miejscowego wraz z</p>	<p>do dnia</p> <p>(14 miesięcy od daty podpisania umowy)</p>	<p>brutto:</p> <p>..... zł</p> <p>(10% kwoty wskazanej w §7</p>

	wymaganymi załącznikami i uzasadnieniem (forma cyfrowa, tradycyjna i EDAP), 3) przekazanie Zamawiającemu dwóch egzemplarzy dokumentacji prac planistycznych (1 egz. dokumentów oryginalnych i 1 egz. kopii dokumentów).		ust. 1 umowy)
ETAP V	1) po podjęciu przez Radę Miejską uchwały w sprawie uchwalenia miejscowego planu zagospodarowania przestrzennego wsi Jurczyce, przekazanie Zamawiającemu,: a) jeden egzemplarz rysunku planu miejscowego (forma tradycyjna) pokryty odpowiednim laminatem, b) trzy egzemplarze rysunku planu miejscowego (forma tradycyjna). 2) przekazanie Zamawiającemu (forma cyfrowa, tradycyjna) pisemnego podsumowania, o którym mowa w art. 55 ust. 3 ustawy z dnia 3 października 2008 r. o udostępnianiu informacji o środowisku i jego ochronie, udziale społeczeństwa w ochronie środowiska oraz o ocenach oddziaływania na środowisko, 3) przekazanie Zamawiającemu dokumentów zawierających pisma przewodnie (forma cyfrowa), uchwalony plan miejscowy, zaadresowane koperty i potwierdzenia odbioru (forma tradycyjna), celem dalszego przekazania, o którym mowa w art. 55 ust. 4 ustawy o udostępnianiu informacji o środowisku i jego ochronie, udziale społeczeństwa w ochronie środowiska oraz o ocenach oddziaływania na środowisko.	do dnia (18 miesięcy od daty podpisania umowy)	brutto: zł (10% kwoty wskazanej w §7 ust. 1 umowy)

ZAKRES INWENTARYZACJI URBANISTYCZNEJ

Inwentaryzacja urbanistyczna składać się ma z części inwentaryzacyjnej, analitycznej i fotograficznej.

Dla części inwentaryzacyjnej i analitycznej wymaga się formę opisową oraz formę graficzną w skali opracowania planu miejscowego. Dla części fotograficznej wymaga się wydruki fotografii ze wskazaniem na mapie miejsca i kierunku fotografii. Inwentaryzacja urbanistyczna obejmować ma również tereny przyległe. Zasięg terenów przyległych w zależności od potrzeb (np. pas do 100m od granicy sporządzenia planu miejscowego).

Część inwentaryzacyjna:

- inwentaryzacja zabudowy:
 - rodzaj zabudowy (np. mieszkaniowy jednorodzinny, wielorodzinny, usługowy, produkcyjny, magazynowy, garażowy, gospodarczy, itp.),
 - otoczenie zabudowy (ogrodzenia, parkingi, zieleń, ogrody, baseny, zbiorniki, itp.),
 - wiek zabudowy lub okres zabudowy,
 - ustawienie budynków względem ciągów komunikacyjnych,
 - stan techniczny,
 - wysokość zabudowy i ilość kondygnacji,
 - rodzaj materiału elewacyjnego,
 - rodzaj pokryć dachowych,
 - kolor pokryć dachowych,
 - nachylenie połaci dachowych,
 - przebiegi kalenic,
 - inne (np. ważniejsze elementy zabudowy),
 - wskazanie obiektów ujętych w rejestrze zabytków i w ewidencji zabytków,
- inwentaryzację komunikacji,
 - przebieg dróg i połączenia z układem zewnętrznym (np. w formie schematu),
 - rodzaje dróg (np. ulice, ciągi pieszo-jezdne, ciągi piesze, itp.),
 - szerokości dróg (np. odczyt z podkładów mapowych),
 - składowe dróg (np. chodniki, pasy zieleni, rowy, itp.)
 - rodzaj nawierzchni,
 - stan techniczny,
 - obiekty w pasach drogowych (mała architektura, wiaty, miejsca postojowe, itp.)
- inwentaryzacja infrastruktury technicznej:
 - przebieg sieci naziemnych i ich rodzaj,
 - przebieg sieci podziemnych i ich rodzaj (np. odczyt z podkładów mapowych),
 - obiekty infrastruktury (np. przepompownie, oczyszczalnie ścieków, stacje trafo, ujęcia wody, zbiorniki, itp.),

- inwentaryzację zieleni,
 - wysokiej,
 - niskiej,
 - przydomowej,
 - wspólnej, o charakterze publicznej, zorganizowanej.

Część analityczna:

- analiza zapisów obowiązującego studium uwarunkowań i kierunków zagospodarowania przestrzennego,
- analiza zapisów obowiązujących miejscowych planów zagospodarowania przestrzennego,
- analiza zapisów opracowania ekofizjograficznego,
- analiza zapisów innych dokumentów (w zależności od potrzeb),
- analiza wniosków złożonych w wyniku zawiadomień o przystąpieniu do sporządzania planu miejscowego,

Część fotograficzna:

- fotografie wybranych obiektów i obszarów (np. panoramy, ważniejsze obiekty, charakterystyczne obiekty).

Załącznik nr 4 do umowy nr ZP/...../2014
wzór wymaganego protokołu zdawczo-odbiorczego

Kąty Wrocławskie, dnia

PROTOKÓŁ ZDAWCZO-ODBIORCZY

ZAMAWIAJĄCY	Gmina Kąty Wrocławskie Rynek Ratusz 1, 55-080 Kąty Wrocławskie NIP 913-00-05-147
WYKONAWCA NIP
UMOWA	NR
PRZEDMIOT UMOWY	sporządzenie miejscowego planu zagospodarowania przestrzennego wsi Jurczyce
STAN ZAAWANSOWANIA PRAC PLANISTYCZNYCH	ETAP
WYNAGRODZENIE ZA ETAP	brutto - zł

Przekazujący	Odbierający
..... (podpis) (podpis/pieczętka)
..... (data) (data)

Zamawiający w terminie do 21 dni roboczych od daty odebrania prac poszczególnych etapów przekaze Wykonawcy uwagi do przekazanych prac i wskaże termin wniesienia poprawek, nie krótszy niż 14 dni.

Brak wniesionych uwag przez Zamawiającego będzie jednoznaczne z przyjęciem prac poszczególnych etapów.

Wniesiono uwagi (wypełnia Odbierający)	Przyjęto prace (wypełnia Odbierający)
termin wniesienia poprawek (podpis/pieczałka)
..... (podpis/pieczałka) (data)
..... (data)	

Przyjęcie przez Zamawiającego prac stanowić będzie podstawę do wystawienia faktur.

Do wystawionej faktury Wykonawca dołączy kopię protokołu przekazania.