

R O D O S

PRZEDSIĘBIORSTWO PRODUKCYJNO USŁUGOWE

mgr inż. Anna Adamidu

51-639 WROCŁAW, ul. Pankiewicza 1/4

NIP: 898-000-61-09 tel/fax: (071) 347-65-68

PROJEKT BUDOWLANY

TEMAT: PROJEKT OŚWIETLENIA DROGOWEGO

ul. Zacisznej w Kątach Wrocławskich

(sieć niskiego napięcia 31/3; dz.30/2; dz.29/2;)

ADRES OBIEKTU: ul. Zaciszna ; 55-080 Kąty Wrocławskie

INWESTOR: GMINA KĄTY WROCŁAWSKIE

ul. Rynek-Ratusz 1; 55-80 Kąty Wrocławskie

PROJEKTANT: mgr inż. Anna Adamidu

SPRAWDZAJĄCY: inż. Bogusław Samoraj

Wrzesień, 2015r.

ZAWARTOŚCI

1. Opis techniczny

+ załącznik:

- warunki przyłączenia oświetlenia drogowego ul. Zaciszna w Kątach Wrocławskich numer warunków WP/021052/2015/O05R05 z dnia 30.04.2015r.

2. Rysunki:

2.1. Plan sieci energetycznej kablowej ----- rys. nr 1

2.2. Schemat oświetlenia ----- rys. nr 2

2.3. Schemat szafki oświetlenia ulicznego SOP-3-----rys. nr 3

OPIS TECHNICZNY

1. Podstawa opracowania

Podstawą opracowania były :

- mapa geodezyjna do celów projektowych
- warunki przyłączenia do sieci rozdzielczej, wydane przez EnergiaPro GRUPA TAURON S.A. Oddział we Wrocławiu. Rejon Dystrybucji Środa Śląska, ul. Ogrody Zamkowe 7, 55-300 Środa Śląska, pismo znak: WP/021052/2015/O05R05 z dnia 30.04.2015r.
- aktualne przepisy i normy

2. Zakres opracowania.

Opracowanie dotyczy oświetlenia ul. Zacisznej W Kątach Wrocławskich.

Całkowita długość oświetlanej drogi wynosi 200m.

3. Główne wskaźniki energetyczne.

Moc opraw projektowanego oświetlenia ulic wynosi:

$$P_1 = 5 \times 40W = 200W, I_{obl.} = 0,3 A, \text{ zabezpieczenie przedlicznikowe } 6A$$

4. Przyłączenie do sieci rozdzielczej.

Zgodnie z warunkami zasilania, kabel zasilający projektowane oświetlenie przyłączony będzie do skrzynki pomiarowej, zainstalowanej obok istniejącego złącza Zk1 na granicy dz30/2.

Skrzynka ta ujęta będzie w oddzielnym opracowaniu.

5. Sprzęt oświetleniowy.

Zastosowano słupy stalowe PS.8.F.OCL firmy Luxan, ocynkowane, o wysokości 8m (wysokość usytuowania oprawy) z wysięgnikiem długości 1m nachylenie 0°.

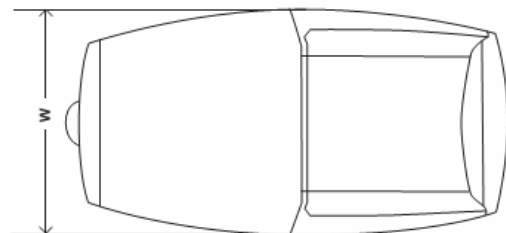
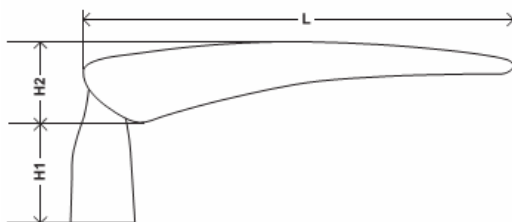
W słupach zastosować tabliczki z bezpiecznikiem topikowym I = 2A, przewód do oprawy 3 x DY4mm².

Zastosowano oprawy Schreder TECEO 1/5102/16LEDS 700mA NW/354812 .

Parametry techniczne oprawy drogowej w technologii LED

- Budowa oprawy – dwukomorowa (otwarcie komory osprzętu nie powoduje rozszczelnienia komory optycznej)
- Materiał korpusu – Odlew aluminium malowany proszkowo
- Materiał klosza – Szkło hartowane płaskie
- Stopień odporności klosza na uderzenia mechaniczne – IK08
- Szczelność komory optycznej – IP66
- Szczelność komory elektrycznej – IP66
- Montaż na wysięgniku lub słupie o średnicy Ø48-60mm
- Oprawa wyposażona w uniwersalny uchwyt pozwalający na montaż zarówno na wysięgniku jak i bezpośrednio na słupie, a także pozwalający na zmianę kąta nachylenia oprawy w zakresie 0-10° (montaż bezpośredni) lub 0-15° (montaż na wysięgniku)

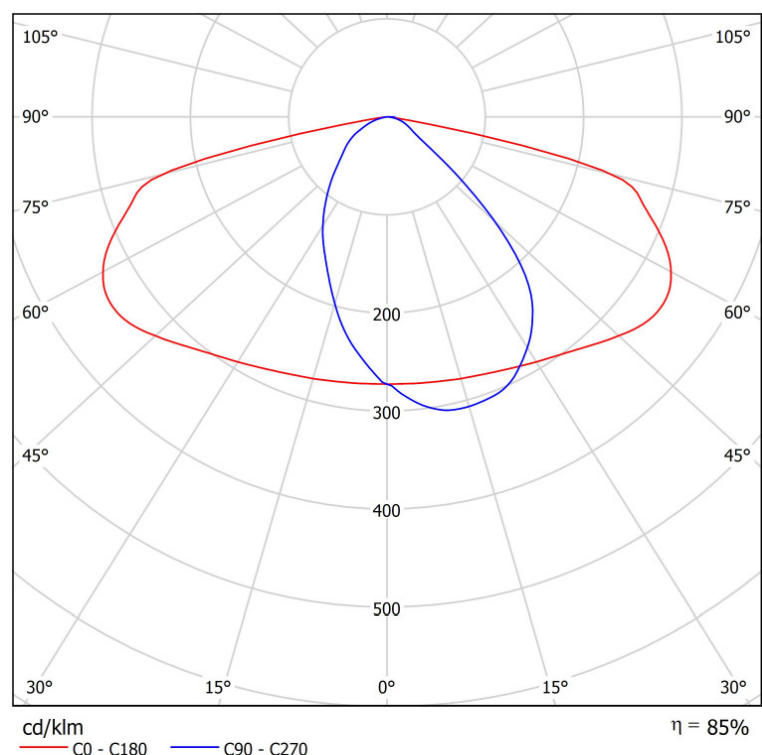
- Znamionowe napięcie pracy – 230V/50Hz
- Moc maksymalna uwzględniające wszystkie straty – 40W
- Ochrona przed przepięciami – 10kV
- Układ zasilający umożliwiający sterowanie sygnałem 1-10V lub DALI
- Źródło światła – 16 źródeł LED
- Minimalny strumień świetlny źródeł – 4500lm
- Zakres temperatury barwowej źródeł światła – 3900-4300K
- Utrzymanie strumienia świetlnego w czasie: 80% po 100 000h (zgodnie z IES LM-80 - TM-21)
- Klasa ochronności elektrycznej: I lub II
- Oprawa posiada deklarację zgodności WE i certyfikat akredytowanego ośrodka badawczego potwierdzający deklarowane zgodności, np. ENEC
- Wartości wskaźnika udziału światła wysyłanego ku górze (ULOR) zgodne z Rozporządzeniem WE nr 245/2009
- Dane fotometryczne oprawy zamieszczone w programie komputerowym pozwalającym wykonać obliczenia parametrów oświetleniowych
- W przypadku zastosowania rozwiązań zamiennych należy dostarczyć źródłowe pliki obliczeniowe
- Budowa oprawy pozwala na szybką wymianę układu optycznego oraz modułu zasilającego
- Wygląd, styl i wielkość oprawy podobny do rysunków zamieszczonych poniżej.



W	318mm
L	607mm
H1	141mm
H2	113mm



- Sprawność układu optycznego nie mniejsza niż podana poniżej.
- Różnica danych fotometrycznych proponowanej oprawy równoważnej nie powinna być większa niż $\pm 5\%$ w stosunku do podanych:



6. Układanie kabli.

Układanie kabli powinno być zgodne z normą PN-76/E-05125 oraz Szczegółową Specyfikacją Techniczną. Bezpośrednio w gruncie kable należy układać na głębokości 0,7m z dokładnością 5cm na warstwie piasku o grubości 10cm z przykryciem również 10cm warstwą piasku, a następnie warstwą gruntu rodzimego o grubości co najmniej 15cm. Jako ochronę przed uszkodzeniami mechanicznymi, wzdłuż całej trasy, co najmniej 25cm nad kablem należy układać folię koloru niebieskiego o szerokości 20cm. Przy skrzyżowaniu z innymi instalacjami podziemnymi i drogami, kabel należy układać w przepustach kablowych na głębokości 1m. Przepusty powinny być zabezpieczone przed przedostawaniem się do ich wnętrza wody i przed ich zamulaniem.

Należy przestrzegać najmniejszych dopuszczalnych odległości przy zbliżeniach i skrzyżowaniach z innymi instalacjami podziemnymi zgodnie z normą. W rejonie występowania innego uzbrojenia podziemnego wykopy wykonać ręcznie.

Zbliżenia i odległości kabla od innych instalacji podano w tablicy

Tablica. Odległości kabla od innych urządzeń podziemnych

L.p.	Rodzaj urządzenia podziemnego	Najmniejsza dopuszczalna odległość w cm	
		pionowa przy skrzyżowaniu	pozioma przy zbliżeniu
1	Kable elektroenergetyczne na napięcie znamionowe sieci do 1kV	25	10
2	Kable elektroenergetyczne na napięcie	50	10

	znamionowe sieci wyższe niż 1kV		
3	Kable telekomunikacyjne	50	50
4	Rurociągi wodociągowe, ściekowe, ciepłe, gazowe z gazami niepalnymi	50*	50
5	Rurociągi z cieczami palnymi	50*	50
6	Rurociągi z gazami palnymi	wg PN-91/M-34501 [18]	
7	Części podziemne linii napowietrznych (ustój, podpora, odciążka)	-	80
8	Ściany budynków i inne budowle, np. tunele, kanały	-	50

* Należy zastosować przepust kablowy

7. Wykonanie dodatkowej ochrony przeciwporażeniowej

Jako system ochrony przeciwporażeniowej zastosowano zerowanie ochronne.

Wszystkie części przewodzące dostępne należy połączyć z uziemionym przewodem ochronno-neutralnym PEN, aby w warunkach zakłóceń nastąpiło odłączenie zasilania.

Jako uziemienie projektuje się ułożenie bednarki ocynkowanej FeZn 25 x 4mm, wzdłuż kabla, na całej długości trasy kabli. Bednarkę wprowadzać do złącza kablowego w każdym słupie. Bednarkę układać na dnie wykopu. Oporność uziemienia powinna wynosić nie więcej niż 10Ω.

8. Obliczenia.

Droga, której dotyczy projekt, ma jezdnię asfaltową o szerokości 4,0m. Pobocza miękkie o szerokości około 2m. Na drodze tej odbywał się będzie ruch wszelkich pojazdów, rowerów oraz pieszych. Zgodnie z normą EN13201-1 odpowiada to sytuacji D4, z której wynika klasa oświetleniowa S4, dla której średnie natężenie wynosi 5,0 lx i $E_{min} = 1,0$ lx.

Dla oświetlenia drogi przyjęto słupy typu PS.8.F.OCL (wysokość zawieszenia oprawy $h = 8$ m) , z tabliczką LXTTY2 I=2A, fundament LXF1020.

Obliczeniowy prąd zwarcia zapewnia wyłączenie napięcia zgodnie z przepisami. Dobrane zabezpieczenia spełniają warunki ochrony przeciążeniowej kabla. Przed oddaniem instalacji do użytku należy wykonać pomiary kontrolne.

9. Obszar oddziaływania obiektu

Obszar oddziaływania obiektu dla planowanej inwestycji będzie obejmował swoim zasięgiem działki położone w miejscowości Kąty Wrocławskie o numerze ewidencyjnych dz. 31/3;dz.30/2 oraz dz.29/2.

**INFORMACJA DOTYCZĄCA BEZPIECZEŃSTWA
I OCHRONY ZDROWIA**

TEMAT: PROJEKT OŚWIETLENIA DROGOWEGO

ul. Zacisznej w Kątach Wrocławskich

ADRES OBIEKTU: ul. Zaciszna ; 55-080 Kąty Wrocławskie

INWESTOR: GMINA KĄTY WROCŁAWSKIE

ul. Rynek-Ratusz 1; 55-80 Kąty Wrocławskie

PROJEKTANT: mgr inż. Anna Adamidu

listopad 2015r.

Opis do informacji dotyczącej bezpieczeństwa i ochrony zdrowia:

1. Zakres robót dla całego zamierzenia obejmuje:

- ustawienie słupów oświetleniowych z montażem wysięgników i opraw oraz wykonaniem połączeń
- ułożenie kabli
- ustawienie szafki oświetleniowej SOP-3
- ułożenie wzdłuż trasy kabla oświetleniowego bednarki ocynkowanej

2. Zgodnie z Rozporządzeniem Ministra Infrastruktury z dnia 23 czerwca 2003r. ryzyko powstania zagrożenia bezpieczeństwa i zdrowia ludzi może wystąpić w związku z pracą na wysokości ponad 5m - § 6, p.1 b - dotyczy robót montażowych na słupach.

ul. Zaciszna, Kąty Wrocławskie

Wysokość słupów: $h=8,0\text{m}$ / wysięgnik dł. $1,0\text{m}$ / nachylenie 0°

Data: 10.09.2015
Edytor:



Edytor
Telefon
faks
e-Mail

Spis treści

ul. Zaciszna, Kąty Wrocławskie	
Strona tytułowa projektu	1
Spis treści	2
Ulica 1	
Dane planowania	3
Lista opraw	4
Wyniki szczegółowe	5
Pola oszacowania	
Pole oszacowania Jezdnia 1	
Klasa oświetleniowa	7
Izolinie (E)	8
Pole oszacowania Chodnik 1	
Izolinie (E)	9

Edytor
Telefon
faks
e-Mail

Ulica 1 / Dane planowania

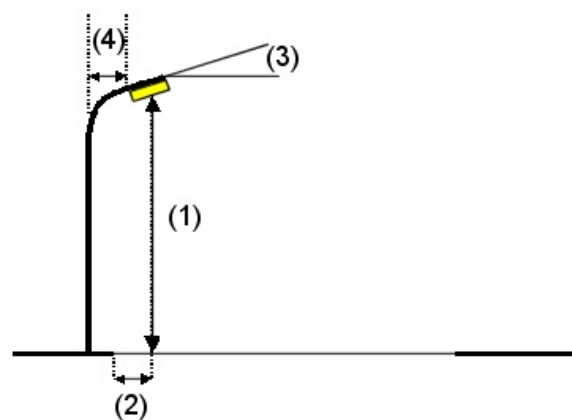
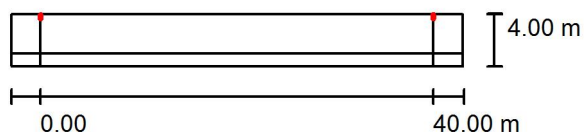
Profil ulicy

Jezdnia 1 (Szerokość: 4.000 m, Liczba pasów jezdni: 1, Nawierzchnia: R3, q0: 0.070)

Chodnik 1 (Szerokość: 1.300 m)

Współczynnik konserwacji: 0.80

Rozmieszczenia opraw



Oprawa: SCHREDER TECEO 1 / 5102 / 16 LEDS 700mA NW / 354812
Strumień świetlny (Oprawa): 3860 lm
Strumień świetlny (Lampy): 4531 lm
Moc opraw: 36.0 W
Rozmieszczenie: jednostronnie u góry
Odstęp słupa: 40.000 m
Wysokość montażu (1): 8.000 m
Wysokość punktu świetlnego: 8.040 m
Nawis (2): 0.400 m
Nachylenie wysięgnika (3): 0.0 °
Długość wysięgnika (4): 1.000 m

Wartości maksymalne mocy oświetleniowej
przy 70°: 428 cd/klm
przy 80°: 255 cd/klm
przy 90°: 0.00 cd/klm

W każdym kierunku tworzącym podany kąt z dolną linią pionową przy zainstalowanym i gotowym do użytku oświetleniu.

Żadna moc oświetleniowa powyżej 90°.

Rozmieszczenie spełnia wymagania klasy indeksu oślepiania D.6.



Edytor
Telefon
faks
e-Mail

Ulica 1 / Lista opraw

SCHREDER TECEO 1 / 5102 / 16 LEDS 700mA
NW / 354812

Numer artykułu:

Strumień świetlny (Oprawa): 3860 lm

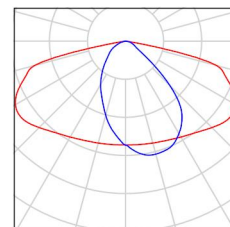
Strumień świetlny (Lampy): 4531 lm

Moc opraw: 36.0 W

Klasyfikacja oświetleń CIE: 100

Kod Flux CIE: 46 78 97 100 85

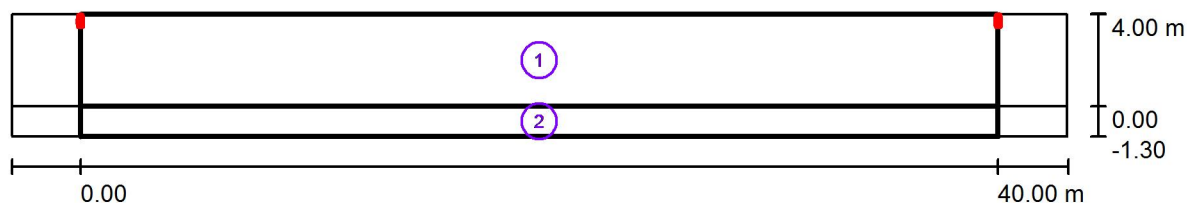
Wyposażenie: 1 x 16 LEDS 700mA NW (Czynnik
korekcyjny 1.000).





Edytor
Telefon
faks
e-Mail

Ulica 1 / Wyniki szczegółowe



Współczynnik konserwacji: 0.80

Skala 1:329

Lista pól oszacowania

- 1 Pole oszacowania Jezdnia 1
Długość: 40.000 m, Szerokość: 4.000 m
Siatka: 14 x 3 Punkty
Przynależne elementy uliczne: Jezdnia 1.
Wybrana klasa oświetleniowa: S4

(Wszystkie wymagania fotometryczne zostały spełnione.)

Wartości rzeczywiste według obliczenia:
Wartości zadane według klasy:
Spełnione/nie spełnione:

E_m [lx]	E_{min} [lx]
6.90	1.83
≥ 5.00	≥ 1.00
✓	✓



Edytor
Telefon
faks
e-Mail

Ulica 1 / Wyniki szczegółowe

Lista pól oszacowania

- 2 Pole oszacowania Chodnik 1
Długość: 40.000 m, Szerokość: 1.300 m
Siatka: 14 x 3 Punkty
Przynależne elementy uliczne: Chodnik 1.
Wybrana klasa oświetleniowa: S4

(Wszystkie wymagania fotometryczne zostały spełnione.)

Wartości rzeczywiste według obliczenia:
Wartości zadane według klasy:
Spełnione/nie spełnione:

E_m [lx]	E_{min} [lx]
5.85	2.33
≥ 5.00	≥ 1.00
✓	✓



Edytor
Telefon
faks
e-Mail

Ulica 1 / Pole oszacowania Jezdnia 1 / Klasa oświetleniowa

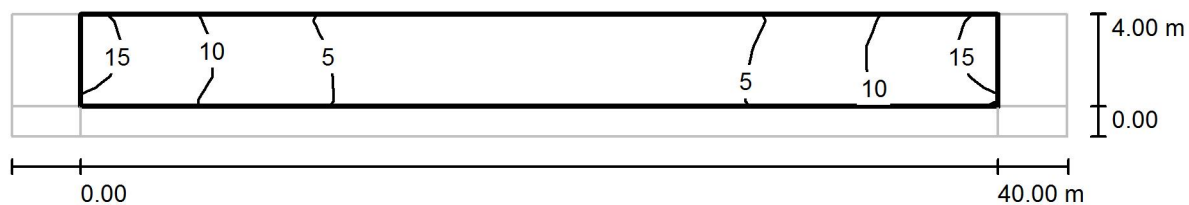
Wybrana klasa oświetleniowa: S4

Ta klasa oświetleniowa bazuje na następującej sytuacji ruchu drogowego:

Parametry	Wartość
Typowa prędkość głównego użytkownika	Niska (między 5 i 30 km/h)
Główny użytkownik	Ruch samochodowy, Rowerzyści
Inni dopuszczeni użytkownicy	Powoli poruszające się pojazdy, Piesi
Wykluczeni użytkownicy	/
Sytuacja oświetleniowa	D3
Środki budowlane do uspokojenia ruchu	Nie
Natężenie strumienia ruchu rowerzystów	Normalna
Natężenie strumienia ruchu pieszych	Normalna
Trudność nawigacji	Normalna
Zaparkowane pojazdy	Tak
Rozpoznawanie twarzy osób	Potrzebne
Ryzyku zjawisk kryminalnych	Normalna
Kompleksowość pola widzenia	Normalna
Poziom luminancji otoczenia	Średni (okolica miejska)



Edytor
Telefon
faks
e-Mail

Ulica 1 / Pole oszacowania Jezdnia 1 / Izolinie (E)

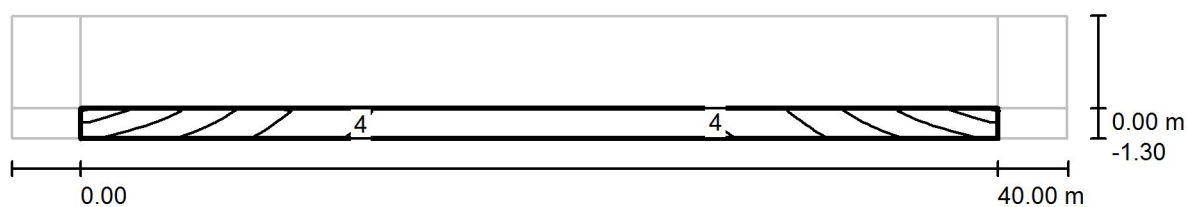
Wartości Lux, Skala 1 : 329

Siatka: 14 x 3 Punkty

 E_m [lx]
6.90 E_{min} [lx]
1.83 E_{max} [lx]
16 E_{min} / E_m
0.264 E_{min} / E_{max}
0.116



Edytor
Telefon
faks
e-Mail

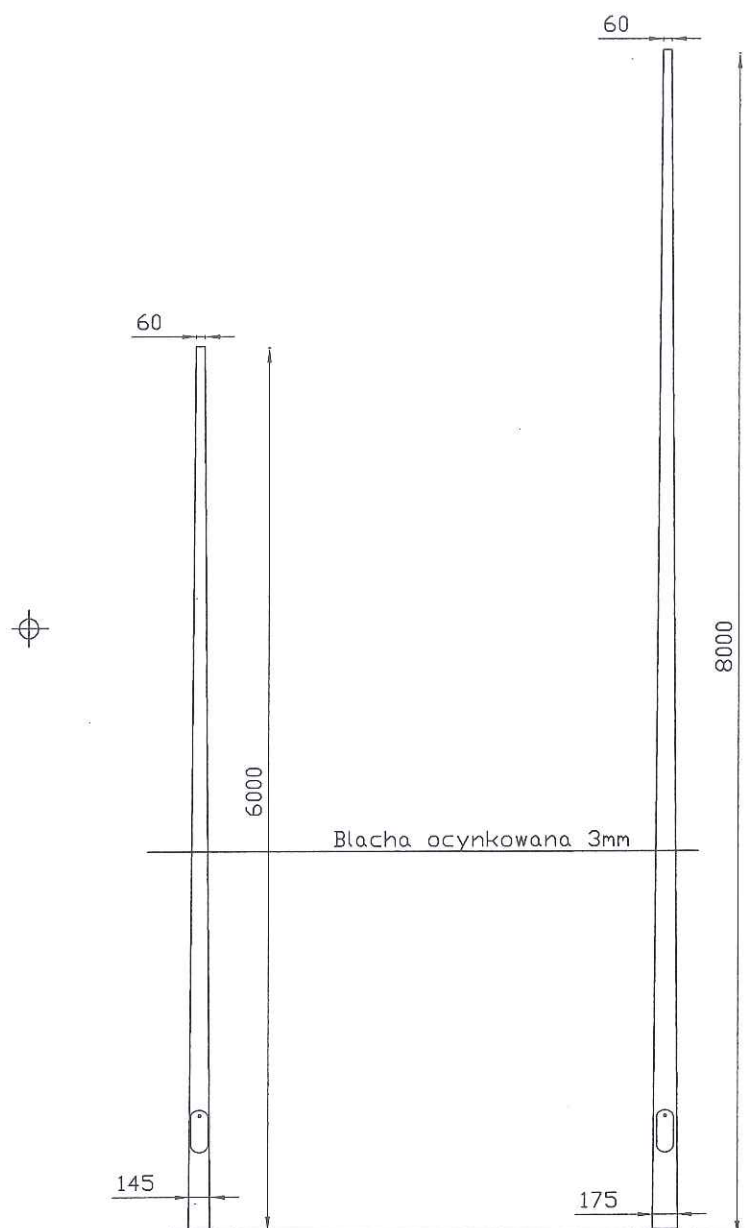
Ulica 1 / Pole oszacowania Chodnik 1 / Izolinie (E)

Wartości Lux, Skala 1 : 329

Siatka: 14 x 3 Punkty

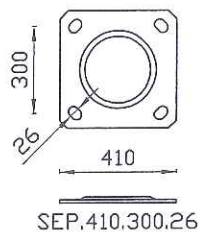
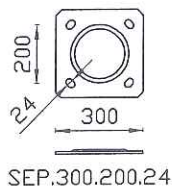
 E_m [lx]
5.85 E_{min} [lx]
2.33 E_{max} [lx]
12 E_{min} / E_m
0.398 E_{min} / E_{max}
0.192

Słupy stalowe, ocynkowane ogniowo i lakierowane,
zwijane z blachy 3mm, PS6.F.□CL, US8.F.□CL



PS.6.F

US8.F



www.lxn.pl
tel. +48 71 3151650, luxan@luxan.com.pl

Numer rysunku:

□w 4737_15

Niniejszy dokument stanowi własność
firmy Luxan Sp. z o.o. i jest chroniony
prawem autorskim. Żadna jego część nie
może być w żaden sposób powielana ani
wkorzystywana bez zgody właściciela.

A

B

C

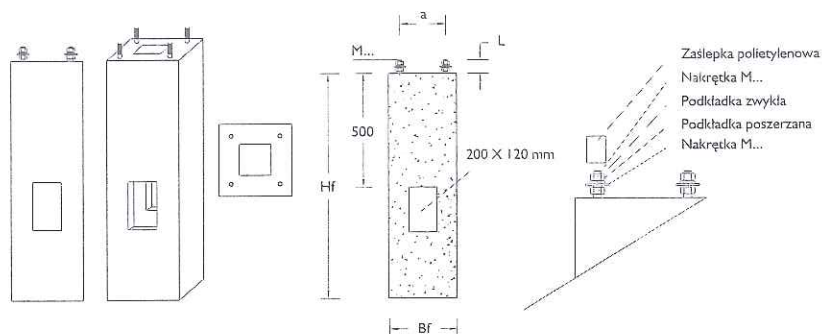
D

E

16-12-2015 15:44:09

Fundamenty LXF

Fundamenty LXF



nazwa	Hf	Bf	a	L	gwint	M	Paleta
LXF0420	400	300	200	50	M18	52	12
LXF0820	800	300	200	65	M18	120	9
LXF1020	1000	300	200	65	M18	155	9
LXF1030	1000	420	300	65	M24	245	4
LXF1230	1200	420	300	65	M24	280	4
LXF1530	1500	420	300	65	M24	340	4

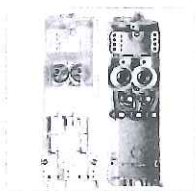
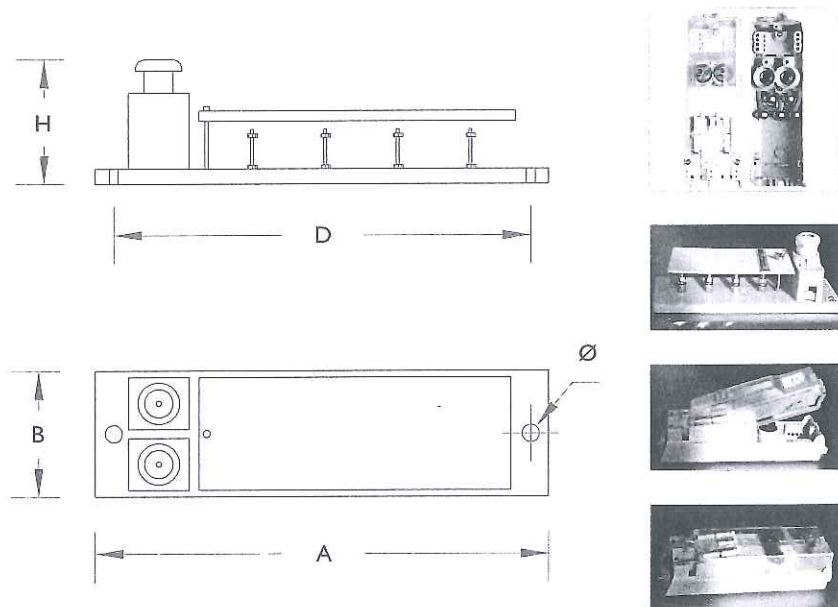
Fundamenty LXF

- Fundamenty przeznaczone są do montażu słupów oświetleniowych oraz innych konstrukcji.
- Wykonane są w formie monobloku z betonu klasy B25 zagęszczonego wibracyjnie.
- Otwory przepustowe w ścianach bocznych o wymiarach 120 x 200 mm na głębokości 500 mm (nie dotyczy LXF0420).
- Fundamenty dostarczane są w komplecie z elementami śrubowymi (nakrętki, podkładki, zaślepki polietylenowe).
- Kosz zbrojeniowy z pręta 10 mm na pełnej długości. Śruby kotwowe ocynkowane.
- Posadowienie fundamentu w wykopie zasypanym gruntem niespoistym – o stopniu zagęszczenia $ID > 0,50$.

Tabliczki LXTT

- Oświetleniowe złącza kablowe do podłączenia oraz zabezpieczenia oprawy oświetleniowej.
- Seria LXTT – tabliczki miniaturowe o podwyższonej klasie szczelności:
 - Obudowy poliwęglanowe o dużej wytrzymałości mechanicznej. Wszystkie elementy metalowe są zabezpieczone powłokami antykorozyjnymi. Gniazda bezpiecznikowe do wkładek topikowych D01 (E14).
- LXTTY1 – złącze małogabarytowe dla średnicy wężki słupa min. 59 mm, stopień ochrony IP55, klasa ochronności II. Możliwość zasilania 1 lub 2 kablami $5 \times 1,6 - 4 \text{ mm}^2$.
- LXTTY2 – złącze małogabarytowe dla średnicy wężki słupa min. 84 mm, stopień ochrony IP44, klasa ochronności II. Możliwość zasilania 1 lub 2 kablami $5 \times 2,5 - 16 \text{ mm}^2$.
- Seria LXTW – tabliczki o budowie otwartej dla kabli o dużych przekrojach: 1, 2 lub 3 kable $4 \times 35 \text{ mm}^2$, dla średnicy wężki słupa min. 125 mm.
 - Wszystkie elementy metalowe są zabezpieczone powłokami antykorozyjnym, styki przyłączeniowe śrubowe M8 z płytkową osłoną, stopień ochrony IP20.
- LXT W1 gniazdo bezpiecznikowe do wkładki DII (E27).
- LX TW2S, LX TW3S dwa lub trzy gniazda bezpiecznikowe D01 (E14) zabudowane na szynie TS35.
- Zaciski śrubowe M8, dla żył kabli o większych przekrojach i małej giętkości wymagają zastosowania końcówek prasowanych.

Tabliczki LXTTY, LXTW



typ	A	B	D	H	Ø	Gn	Ilość zabezpieczeń	Kabel max (mm ²)	Średnica wężki min. (mm)	Średnica wężki rekomendowana (mm)
LXTW1							1			
LXTW2S	300	90	285	100	10	E27	2	3 szt 4x35	125	133
LXTW3S							3			
LXTTY2	232	69	220	69	6,5	E14	2	2 szt 5x16	90	108
LXTTY1	158	57	142	43	6,5	E14	1	2 szt 5x4	60	76

TAURON Dystrybucja S.A.
ul. Rynek-Ratusz 1, 55-080 Kąty Wrocławskie
Krajowa Służba Energetyczna
Sąd Rejonowy dla M. St. Wrocław, XII KRS 0000262200
NIP 781-254-52-50, REGON 141985120, KRS 0000262200



H. Chodor
3

08-05-2015

11277 GK/P

Olw

Środa Śląska, dn. 2015-04-30

Nr warunków: WP/021052/2015/O05R05

GMINA KĄTY WROCŁAWSKIE
ul. Rynek-Ratusz 1
55-080 Kąty Wrocławskie

ZP 215015502
PH 1000038309
OMP/EZ/15502/2481/15

WARUNKI PRZYŁĄCZENIA

Wnioskodawca: GMINA KĄTY WROCŁAWSKIE
ul. Rynek-Ratusz 1
55-080 Kąty Wrocławskie

Obiekt: Oświetlenie drogowe

Adres przyłączanego obiektu: 55-080 Kąty Wrocławskie
numery działek: 29/2, 30/2, 31/3

Niniejszym potwierdzamy złożenie wniosku o określenie warunków przyłączenia w dniu: 2015-04-03. Odpowiadając na wniosek z dnia 2015-04-03, informujemy, że zapewniamy przyłączenie do sieci TAURON Dystrybucja S.A. i dostawę energii elektrycznej o całkowitej mocy przyłączeniowej:

Przyłącze 1: 1,0 kW dla zasilania podstawowego, w V grupie przyłączeniowej, na poniższych warunkach.

1. Wymagania techniczne - przyłącze 1 (zasilanie podstawowe)

1. Miejsce przyłączenia: istniejące złącze kablowe typu Zk-1 na gr. dz. nr 30/2, linii kablowej nN, obwód kierunek ul. Sobótki, ze stacji SN/nN R-288.
2. a) Miejsce dostarczania energii elektrycznej: zaciski prądowe na wyjściu przewodów od zabezpieczenia przeciążeniowego w zestawie złączowo-pomiarowym, w kierunku instalacji odbiorcy.
b) Miejsce rozgraniczenia własności urządzeń elektroenergetycznych: zaciski prądowe na wyjściu przewodów od zabezpieczenia przeciążeniowego w zestawie złączowo-pomiarowym, w kierunku instalacji odbiorcy.
3. Przyłączenie obiektu do sieci wymaga:
 - a) w zakresie przyłącza:
 - przy istniejącym złączu Zk-1 na gr. dz. nr 30/2 zabudować (za zgodą właścicieli posesji) typową, wolnostojącą szafkę pomiarową dla zasilania oświetlenia, zamykaną na zamek odbiorcy z miejscem do zabudowy układu pomiarowego i zabezpieczenia przeciążeniowego (przystosowanym do plombowania), zabezpieczającą całość przed zniszczeniem (uszkodzeniem układu pomiarowego, naruszeniem plomb legalizacyjnych, na osłonie listwy zaciskowej licznika, na zabezpieczeniu przeciążeniowym);
 - w przypadku braku możliwości zabudowania szafki pomiarowej bezpośrednio przy zestawie złączowo-pomiarowym (np. wykonany słupek ogrodzenia) zasilanie wykonać kablem w rurze osłonowej typu AROT.
 - b) w zakresie sieci: nie dotyczy,
 - c) w zakresie przyłączanych urządzeń, instalacji Wnioskodawcy:

TAURON Dystrybucja S.A.
ul. Rynek-Ratusz 1, 55-080 Kąty Wrocławskie
Krajowa Służba Energetyczna
Sąd Rejonowy dla M. St. Wrocław, XII KRS 0000262200
NIP 781-254-52-50, REGON 141985120, KRS 0000262200

Sau Pa. 10.04.2015
Wzrost: 1,70m, Ciężar ciała: 70kg, Ciężar serca: 300g, Ciężar płuc: 200g, Ciężar wątroby: 1,5kg, Ciężar nerek: 150g, Ciężar pęcherzyka żółciowego: 100g, Ciężar trzustki: 70g, Ciężar śledziony: 150g, Ciężar wątroby: 1,5kg, Ciężar nerek: 150g, Ciężar pęcherzyka żółciowego: 100g, Ciężar trzustki: 70g, Ciężar śledziony: 150g

www.tauron-dystrybucja.pl

2

- od projektowanej szafki pomiarowej wykonanej w układzie TN-C, wyprowadzić odpowiednią do potrzeb oświetlenia linię kablową niskiego napięcia. Dla potrzeb oświetlenia wykonać odpowiednią instalację i urządzenia elektryczne.
 - instalację wewnętrzną wykonać w układzie TN-S, wyposażoną w urządzenia ochrony przeciwporażeniowej i ochrony przeciwprzepięciowej, zgodnie z obowiązującymi przepisami.
4. Układ pomiarowo-rozliczeniowy na napięciu 0,23 kV:
 - a) rodzaj układu: bezpośredni,
 - b) miejsce zainstalowania: szafka pomiarowa.
 5. Zabezpieczenia główne:
 - a) prąd znamionowy: 6 A,
 - b) rodzaj: wyłącznik instalacyjny nadmiarowo-prądowy,
 - c) lokalizacja: w szafce pomiarowej.
 6. Dla doboru aparatury, spodziewaną wartość prądu zwarcia w miejscu dostarczania energii elektrycznej przyjąć wg obliczeń, jednak nie mniej niż 6 kA.
 7. Wymagany stopień skompensowania mocy biernej, nie dotyczy.
 8. Sieć nN pracuje w układzie: TN-C.

II. Określa się następujące dopuszczalne czasy trwania przerw:

- a) czas trwania jednorazowej przerwy, tj. całkowitej, jednoczesnej przerwy w zasilaniu wszystkich miejsc dostarczania, nie przekraczający:
 - dla przerwy planowanej – 16 godz.,
 - przerwy nieplanowanej – 24 godz.,
- b) łączny czas trwania przerw w ciągu roku, stanowiący sumę czasów trwania przerw jednorazowych, tj. całkowitych jednoczesnych przerw w zasilaniu wszystkich miejsc dostarczania, nie przekraczający:
 - przerw planowanych – 35 godz.,
 - przerw nieplanowanych – 48 godz.

III. Termin ważności niniejszych warunków 2 lata od dnia ich doręczenia.

W przypadku zawarcia umowy o przyłączenie termin ważności niniejszych warunków przyłączenia wydłuża się na okres ważności umowy o przyłączenie.

IV. Informacje dodatkowe

1. Instalację przyłączanego obiektu od miejsca rozgraniczenia własności urządzeń elektroenergetycznych Wnioskodawca winien wykonać we własnym zakresie, zgodnie z obowiązującymi przepisami i normami.
2. Przyłączane przez Wnioskodawcę urządzenia nie mogą wprowadzać do sieci lub instalacji innych odbiorców zakłóceń o poziomie wyższym niż dopuszczalne, określone w przepisach (np. wahania napięcia lub odkształcenia jego przebiegu).
3. Dopuszczalny poziom zmienności parametrów technicznych energii elektrycznej: parametry techniczne w miejscu dostarczania energii elektrycznej winny być zgodne z aktualnie obowiązującymi przepisami – Rozporządzenie Ministra Gospodarki z dnia 04 maja 2007r. w sprawie szczegółowych warunków funkcjonowania systemu elektroenergetycznego (Dz. U. z 2007r. Nr 93, poz. 623, z późn. zm.).
4. TAURON Dystrybucja S.A. zrealizuje zakres inwestycji określony w warunkach przyłączenia do miejsca rozgraniczenia własności urządzeń elektroenergetycznych, po wcześniejszym zawarciu przez Wnioskodawcę umowy o przyłączenie do sieci, co wynika z Ustawy z dnia 10 kwietnia 1997r. Prawo energetyczne (tekst jednolity Dz. U. z 2012r. poz. 1059 wraz z późniejszymi zmianami i rozporządzeniami wykonawczymi), zwanej dalej ustawą „Prawo Energetyczne”.
5. Określony w warunkach przyłączenia sposób zasilania nie zapewnia bezprzerwowej dostawy energii elektrycznej. Urządzenia wymagające zasilania bezprzerwowego należy zaopatrzyć we własne, niezależne źródło energii, podłączone w sposób uniemożliwiający podanie napięcia do sieci przedsiębiorstwa energetycznego.
6. Warunki przyłączenia zostały określone dla standardowych parametrów energii elektrycznej określonych w ustawie Prawo energetyczne.

7. W przypadku kolizji projektowanego obiektu z istniejącymi urządzeniami elektroenergetycznymi, Wnioskodawca winien zwrócić się do Wydziału Eksploatacji Środa Śląska z wnioskiem o określenie warunków przebudowy tych urządzeń.
8. TAURON Dystrybucja S.A. oświadcza, że po zawarciu umowy o przyłączenie oraz spełnieniu przez Wnioskodawcę postanowień niniejszych warunków przyłączenia i po wykonaniu niezbędnych urządzeń elektroenergetycznych, których realizacja nastąpi na podstawie zawartej między stronami umowy o przyłączenie – zapewnia dostawę energii elektrycznej na zasadach określonych we właściwych przepisach. Niniejsze oświadczenie jest oświadczeniem, o którym mowa w art. 7 ust. 14 ustawy Prawo Energetyczne i art. 34 ust. 3 pkt. 3a ustawy z dnia 7 lipca 1994r. Prawo budowlane (tekst jednolity Dz. U. z 2013 r., poz. 1409 wraz z późniejszymi zmianami) i winno być traktowane jako przyrzeczenie zawarcia umowy o przyłączenie do sieci elektroenergetycznej, o której mowa w art. 61 ust. 5 ustawy z dnia 27 marca 2003r. o planowaniu i zagospodarowaniu przestrzennym (Dz. U. z 2012 r. poz. 647 wraz z późniejszymi zmianami).
9. Wnioskodawca zobowiązany jest zgłosić pisemnie w TAURON Dystrybucja S.A. każdy posiadany agregat prądotwórczy oraz uzgodnić warunki połączenia agregatu z zasilaną instalacją. Połączenie to winno być wykonane w sposób wykluczający pracę równoległą agregatu z siecią dystrybucyjną oraz możliwość podania napięcia na sieć dystrybucyjną.
10. Wymagania dotyczące rozwiązań technicznych stosowanych na terenie działalności TAURON Dystrybucja S.A. ujęte w formie standaryzacji dostępne są na stronie internetowej www.tauron-dystrybucja.pl.

Przygotowała: Zielińska Ewelina
Grupa: O05R05

TAURON Dystrybucja S.A.
Wydział Eksploatacji
Środa Śląska
Ewelina Zielińska

Załączniki:
Załącznik nr 1 - projekt umowy o przyłączenie
K/o:
1 x OMP

Kąty Wrocławskie, 08.10.2015r.

GP.6727.455-11.2015

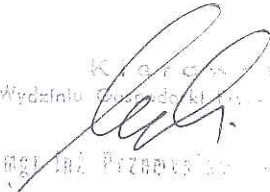
Wydział Gospodarki Komunalnej

WYPIS / WYRYS

z miejscowego planu zagospodarowania przestrzennego

W odpowiedzi na wniosek przekazujemy wypis/wyrys z miejscowego planu zagospodarowania przestrzennego obejmującego działki nr ewid. 31/3, 30/2, 29/2 AM-11 / ~~nieruchomość KW _____ składającą się z działek nr ewid. _____ AM _____*~~ położone w mieście **Kąty Wrocławskie**.

W miejscowym planie zagospodarowania przestrzennego (uchwała Nr XLVII/332/06 Rady Miejskiej w Kątach Wrocławskich z dnia 27 stycznia 2006r. publikacja Dz. U. Nr 49 z dnia 6 marca 2006r. poz.782) przedmiotowe działki zostały wskazane / ~~nieruchomość objęta KW _____ została wskazana*~~ na **teren drogi publicznej klasy drogi dojazdowej**, oznaczone symbolem **1KD-D**.

Kąty Wrocławskie
Wydział Gospodarki Komunalnej

mgr inż. Przemysław...

Załączniki:

1. Wypis z miejscowego planu zagospodarowania przestrzennego,
2. Wyrys z miejscowego planu zagospodarowania przestrzennego.

**niepotrzebne skreślić*

Otrzymują:

1. GK,
2. A/a.

**UCHWAŁA Nr XLVII/332/06
RADY MIEJSKIEJ W KĄTACH WROCŁAWSKICH
z dnia 27 stycznia 2006 roku**

w sprawie uchwalenia zmiany w miejscowym planie zagospodarowania przestrzennego
miasta Kąty Wrocławskie

Na podstawie art. 18 ust. 2 pkt 5 ustawy z dnia 8 marca 1990r. o samorządzie gminnym (Dz.U. z 2001r. Nr 142, poz. 1591, z 2002r. Nr 23, poz.220, Nr 62, poz. 558, Nr 113, poz. 984, Nr 153, poz. 1271, Nr 214, poz. 1806 oraz z 2003r. Nr 80, poz.717 i Nr 162, poz.1568, z 2004r. Nr 102, poz.1055 i Nr 116, poz.1203, z 2005r. Nr 172, poz.1441) oraz art. 15 ust. 1, art. 20 ust.1 oraz art. 29 ustawy z dnia 27 marca 2003r. o planowaniu i zagospodarowaniu przestrzennym (Dz.U. z 2003r. Nr 80, poz. 717 ze zmianami z 2004r. Dz.U. Nr 6, poz.41, Nr 141, poz. 1492 z 2005r. Nr 113, poz 954, Nr 130, poz.1087) w nawiązaniu do uchwały Rady Miejskiej w Kątach Wrocławskich nr XIV/119/03 z dnia 9 września 2003r. w sprawie przystąpienia do sporządzenia zmiany w miejscowym planie zagospodarowania przestrzennego miasta Kąty Wrocławskie

RADA MIEJSKA W KĄTACH WROCŁAWSKICH UCHWAŁA, CO NASTĘPUJE:

**ROZDZIAŁ I
USTALENIA OGÓLNE**

§ 1

Uchwała się zmianę w miejscowym planie zagospodarowania przestrzennego miasta Kąty Wrocławskie, zwaną dalej planem, obejmującą obszar położony w rejonie ulic: Wrocławskiej i Sobótki, której granice są zgodne z rysunkiem planu.

§ 2

1. Integralną częścią planu jest rysunek planu w skali 1:1000, stanowiący załącznik nr 1 do uchwały.
2. Załącznikiem nr 2 do uchwały jest rozstrzygnięcie o sposobie realizacji inwestycji z zakresu infrastruktury technicznej, które należą do zadań własnych gminy, oraz zasadach ich finansowania.
3. Następujące oznaczenia graficzne na rysunku planu są obowiązującymi ustaleniami planu:
 - 1) granica obszaru objętego planem,
 - 2) linie rozgraniczające tereny o różnym przeznaczeniu lub różnych zasadach zagospodarowania,
 - 3) symbole określające przeznaczenie terenów,
 - 4) nieprzekraczalne linie zabudowy,
 - 5) obowiązujące linie zabudowy.
4. Pozostałe oznaczenia mają charakter informacyjny.

§ 3

Następujące określenia stosowane w uchwale oznaczają:

- 1) liczba kondygnacji – ograniczenie wysokości budynku podane w kondygnacjach nadziemnych,
- 2) linia rozgraniczająca – linia oddzielająca poszczególne tereny o różnym przeznaczeniu lub różnych zasadach zagospodarowania,
- 3) nieprzekraczalna linia zabudowy – linia ograniczająca teren, na którym dopuszcza się wznoszenie budynków oraz budowli naziemnych nie będących liniami przesyłowymi i sieciami uzbrojenia terenu,
- 4) obowiązująca linia zabudowy – linia na której musi być usytuowana zewnętrzna krawędź zewnętrznej ściany budynku,
- 5) przeznaczenie terenu lub obiektu – kategorie form zagospodarowania lub działalności oraz grupy tych kategorii, które są dopuszczalne w danym terenie lub obiekcie,
- 6) teren – obszar wyznaczony na rysunku planu liniami rozgraniczającymi, oznaczony symbolem lub symbolami,
- 7) uchwała – niniejsza uchwała,
- 8) urządzenia towarzyszące obiektom budowlanym – urządzenia techniczne zapewniające możliwość użytkowania obiektu zgodnie z jego przeznaczeniem, jak przyłącza i urządzenia instalacyjne, przejazdy, ogrodzenia, place postojowe, place pod śmietniki, itp.,
- 9) odnawialne źródło energii - źródło wykorzystujące w procesie przetwarzania energię wiatru, promieniowania słonecznego, geotermalną, pozyskiwaną z biomasy oraz energię odpadową (np. z klimatyzacji),
- 10) usługi nieuciążliwe – działalność usługowa nie powodująca pogorszenia standardów środowiska, między innymi w zakresie hałasu, wibracji, zanieczyszczenia powietrza, zanieczyszczenia polami elektromagnetycznymi, zanieczyszczenia odpadami itp. dla otoczenia,
- 11) przepisy szczególne- ustawy i rozporządzenia wykonawcze.

§ 9

Szczególne warunki zagospodarowania terenów oraz ograniczenia w ich użytkowaniu

1. Dla terenów położonych w strefie ochronnej gazociągu podwyższonego średniego ciśnienia o średnicy nominalnej DN 100 i ciśnieniu nominalnym PN 1,6 MPa o szerokości 40 m (po 20 m od osi gazociągu po obu stronach), jak zaznaczono na rysunku planu, obowiązują następujące ustalenia:
 - 1) lokalizacja obiektów budowlanych zgodnie z przepisami szczególnymi,
 - 2) przedsiębiorstwo gazownicze jest uprawnione do zapobiegania prowadzenia działalności mogącej mieć negatywny wpływ na jej trwałość i prawidłową eksploatację,
 - 3) zakaz prowadzenia działalności mogącej zagrazić trwałości gazociągów podczas eksploatacji,
 - 4) zapewnienie swobodnego dojazdu do sieci infrastruktury technicznej i swobodnego przemieszczania się wzdłuż gazociągu,
 - 5) zakaz sadzenia drzew i krzewów w pasie 6 m (po 3 m od osi gazociągu), zagospodarowanie terenu zielenią niską,
 - 6) dopuszcza się lokalizację uzbrojenia technicznego na warunkach określonych przez zarządcę gazociągu,
 - 7) dopuszcza się zmniejszenie szerokości strefy, zgodnie z przepisami szczególnymi, na warunkach określonych przez zarządcę gazociągów.
2. Dla terenów położonych w strefie ochronnej napowietrznej linii elektroenergetycznej średniego napięcia 20 kV o szerokości 10 m (obustronnie po 5 m od linii) jak zaznaczono na rysunku planu, obowiązują następujące ustalenia:
 - 1) lokalizacja obiektów budowlanych zgodnie z przepisami szczególnymi,
 - 2) w przypadku likwidacji, przełożenia lub skablowania napowietrznej linii elektroenergetycznej średniego napięcia 20 kV dopuszcza się możliwość zagospodarowania terenu położonego w w/w strefie zgodnie z przeznaczeniem podstawowym terenu.

§ 10

Na obszarze objętym planem nie występują:

- 1) tereny górnicze, narażone na niebezpieczeństwo powodzi oraz zagrożone osuwaniem się mas ziemnych,
- 2) tereny służące organizacji imprez masowych,
- 3) tereny pod budowę obiektów handlowych, o których mowa w art. 10 ust. 2 pkt 8 ustawy z dnia 27 marca 2003 roku o planowaniu i zagospodarowaniu przestrzennym,
- 4) tereny pomników zagłady i ich stref ochronnych, o których mowa w ustawie z dnia 7 maja 1999 roku o ochronie terenów byłych hitlerowskich obozów zagłady,
- 5) tereny wymagające przeprowadzenia scaleń i podziałów nieruchomości,
- 6) tereny wymagające przeprowadzenia rehabilitacji istniejącej zabudowy i infrastruktury technicznej,
- 7) tereny wymagające przekształceń lub rekultywacji.

§ 11

1. Na obszarze objętym planem obowiązują następujące ustalenia dotyczące zasad obsługi w zakresie komunikacji:
 - 1) ustala się tereny oznaczone na rysunku planu symbolami 1KD-D, 2KD-D jako drogi publiczne klasy drogi dojazdowej,
 - 2) ustala się teren oznaczony na rysunku planu symbolem KDW jako droga wewnętrzna,
 - 3) linie rozgraniczające dróg zgodnie z rysunkiem planu,
 - 4) na drogach stosowanie nawierzchni utwardzonych,
 - 5) budowa i modernizacja dróg łącznie z oświetleniem i sieciami uzbrojenia technicznego.
2. Na obszarze objętym planem obowiązują następujące ustalenia dotyczące zasad parkowania:
 - 1) obowiązek lokalizacji garaży i miejsc postojowych w granicach działek budowlanych,
 - 2) na terenie zabudowy jednorodzinnej obowiązują minimum dwa miejsca parkingowe na każdej działce wliczając w to garaż,
 - 3) obowiązuje 1 miejsce parkingowe na 30 m² powierzchni użytkowej usług.

§ 12

1. Na obszarze objętym planem obowiązują następujące ustalenia dotyczące zasad modernizacji, budowy i rozbudowy systemu infrastruktury technicznej:
 - 1) sieci uzbrojenia technicznego należy prowadzić w obrębie linii rozgraniczających dróg,
 - 2) dopuszcza się realizację urządzeń technicznych uzbrojenia jako towarzyszących inwestycjom poza liniami rozgraniczającymi dróg na terenach własnych inwestorów, na warunkach określonych przez dysponentów sieci,
 - 3) projektowany układ poszczególnych sieci uzbrojenia należy sytuować równolegle w stosunku do istniejących i planowanych linii rozgraniczających dróg,
 - 4) w przypadku realizacji sieci uzbrojenia technicznego poza liniami rozgraniczającymi dróg, należy je prowadzić równolegle do linii zabudowy i granic działek, w pasie terenu wolnym od istniejącego uzbrojenia,
 - 5) dopuszcza się przebudowę sieci i urządzeń infrastruktury technicznej kolidujących z planowanym zainwestowaniem.
2. Na obszarze objętym planem obowiązują następujące ustalenia w zakresie zaopatrzenia w wodę: z istniejącej gminnej sieci wodociągowej poprzez jej rozbudowę, na warunkach określonych przez dysponenta sieci.
3. Na obszarze objętym planem obowiązują następujące ustalenia w zakresie odprowadzenia ścieków bytowych i komunalnych:
 - 1) obowiązek budowy kanalizacji ciśnieniowo - grawitacyjnej w systemie rozdzielczym,

4. Obsługa komunikacyjna terenu oznaczonego na rysunku planu symbolem 4 MN/U od strony terenu oznaczonego na rysunku planu symbolem KDW.

§ 15

1. Dla terenu oznaczonego na rysunku planu symbolem **RP, RO** ustala się następujące przeznaczenie:
 - 1) uprawy polowe i ogrodnicze,
 - 2) infrastruktura techniczna.
2. Obsługa komunikacyjna terenu, o którym mowa w ust.1 od strony terenu oznaczonego na rysunku planu symbolem KDW.

§ 16

1. Dla terenu oznaczonego na rysunku planu symbolem **W** ustala się następujące przeznaczenie - rów melioracyjny.
2. Obsługa komunikacyjna terenu, o którym mowa w ust.1 od strony terenu oznaczonego na rysunku planu symbolem 1 KD-D.

§ 17

1. Dla terenów oznaczonych na rysunku planu symbolami **1 KD-D, 2 KD-D** ustala się następujące przeznaczenie - droga publiczna klasy drogi dojazdowej.
2. Na terenach, o których mowa w ust. 1, obowiązują następujące ustalenia dotyczące zagospodarowania terenu:
 - 1) szerokość w liniach rozgraniczających 10 m,
 - 2) dopuszcza się lokalizowanie sieci i urządzeń infrastruktury technicznej,
 - 3) zakończenie terenu oznaczonego na rysunku planu symbolem **1KD-D** od strony zachodniej placem manewrowym o wymiarach 20x20 m, za wyjątkiem przypadku kontynuacji drogi w kierunku zachodnim, jak zaznaczono na rysunku planu,
 - 4) dopuszcza się włączenie części terenu przeznaczonego na plac manewrowy do terenu zabudowy mieszkaniowej oznaczonego na rysunku planu symbolem 1 MN/U w przypadku kontynuacji drogi w kierunku zachodnim, jak zaznaczono na rysunku planu,
 - 5) dopuszcza się wydzielenie terenu o powierzchni 10x20 m na działce o numerze ewidencyjnym 30 AM 11 od strony północno wschodniej z przeznaczeniem tego terenu na plac manewrowy, jak zaznaczono na rysunku planu,
 - 6) zieleni w zależności od lokalnych uwarunkowań.
3. Na terenach, o których mowa w ust. 1, obowiązuje realizacja celu publicznego.

§ 18

1. Dla terenu oznaczonego na rysunku planu symbolem **KDW** ustala się następujące przeznaczenie - droga wewnętrzna.
2. Na terenie, o którym mowa w ust. 1, obowiązuje szerokość w liniach rozgraniczających 6 m.
3. Dopuszcza się lokalizowanie sieci i urządzeń infrastruktury technicznej.

ROZDZIAŁ III USTALENIA KOŃCOWE

§ 19

Na podstawie art.15 ust.2 pkt 12 ustawy z dnia 27 marca 2003 roku o planowaniu i zagospodarowaniu przestrzennym (Dz. U. Nr 80, poz. 717 ze zmianą) ustala się wysokość stawki procentowej, o której mowa w art.36 ust.4 tej ustawy, na:

- 1) dla terenów oznaczonych na rysunku planu symbolem MN/U – 10%,
- 2) dla terenów oznaczonych na rysunku planu symbolami KD-D, KDW, W, RP/RO – 0,1%.

§ 20

Wykonanie uchwały powierza się Burmistrzowi Miasta i Gminy Kąty Wrocławskie.

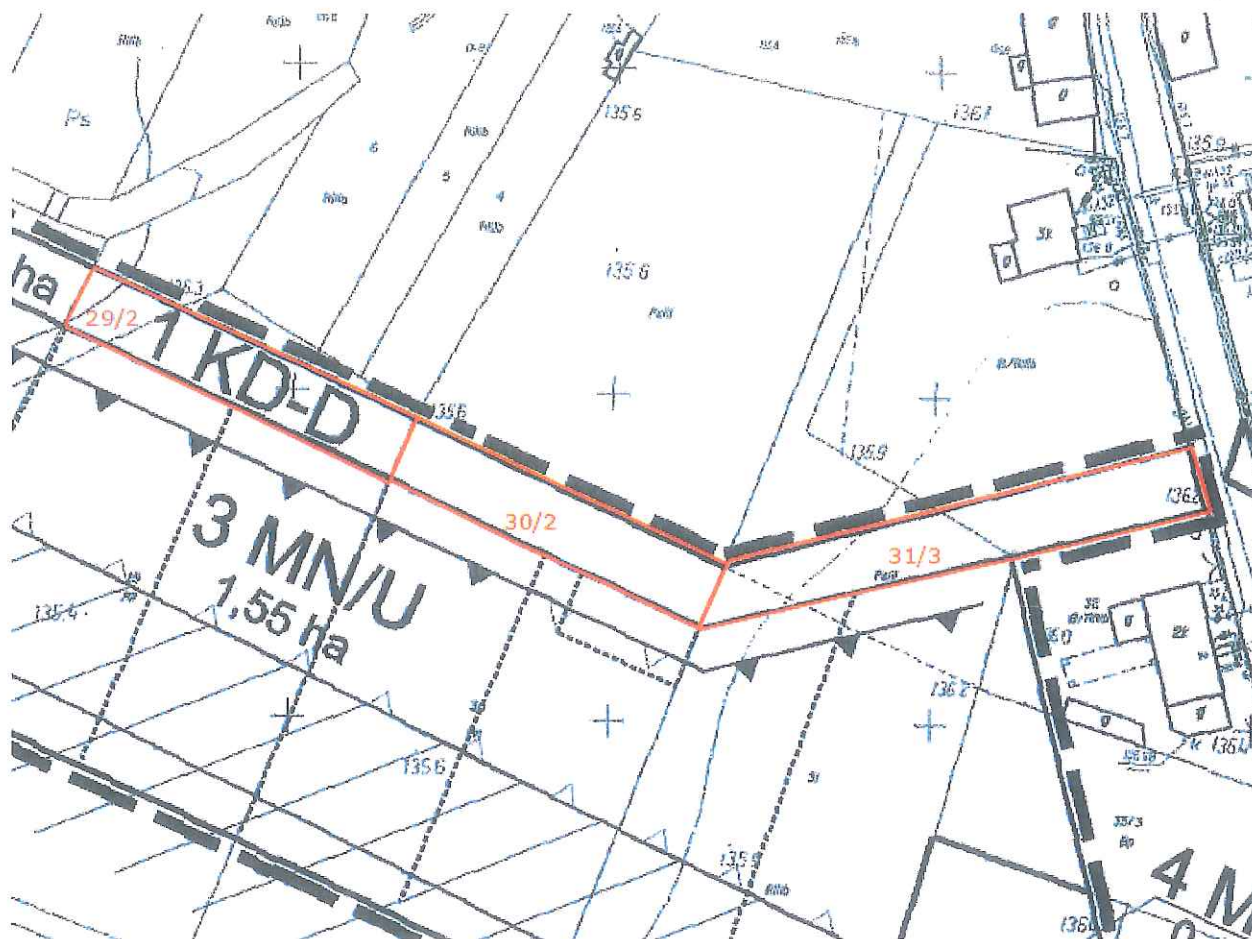
§ 21

Uchwała wchodzi w życie po upływie 30 dni od dnia jej ogłoszenia w Dzienniku Urzędowym Województwa Dolnośląskiego.

Przewodniczący Rady Miejskiej

Adam Klimczak

WYRYS Z MIEJSCOWEGO PLANU ZAGOSPODAROWANIA PRZESTRZENNEGO
 MIASTO KĄTY WROCŁAWSKIE
 DLA DZIAŁEK NR EWID. 31/3, 30/2, 29/2.



LEGENDA

	GRANICA OBSZARU OBJĘTEGO PLANEM TOŻSAMĄ ZE STREFĄ OCHRONY KONSERWATORSKIEJ, EKSPOZYCJI I ZABYTKÓW ARCHEOLOGICZNYCH		MN/U TERENY ZABUDOWY MIESZKANIOWEJ JEDNORODZINNEJ Z DOPUSZCZENIEM NIECIĄŻLIWYCH USŁUG		W RÓW MELIORACYJNY
	LINIE ROZGRANICZAJĄCE TERENY O RÓŻNYCH FUNKCJACH I RÓŻNYM SPOSOBIE ZAGOSPODAROWANIA		RPRO TERENY UPRAW POŁOWYCH I OGRODNICZYCH		STREFA OCHRONNA GAZOCIĄGU DN 100 PN 1,6 MPa
	NIEPRZEKRACZALNE LINIE ZABUDOWY		KD-D TEREN DROGI PUBLICZNEJ KLASY DROGI DOJAZDOWEJ		STREFA OCHRONNA NAPIĘTRZNEJ LINII ELEKTROENERGETYCZNEJ 20 kV
	OBOWIĄZUJĄCE LINIE ZABUDOWY		KDW TEREN DROGI WEWNĘTRZNEJ		MIEJSCE WŁĄCZENIA KOMUNIKACYJNEGO
	PROPONOWANE LINIE PODZIAŁU NA DZIAŁKI				

GŁÓWNA KĄTY WROCŁAWSKIE
 ul. Rynek-Ratusz 1
 55-080 Kąty Wrocławskie
 REGON 141930000, NIP 612-00-55-41

**WOJEWÓDZKI URZĄD
OCHRONY ZABYTEKÓW
we Wrocławiu**
50-243 Wrocław, ul. Władysława Łokietka 11
tel. (071) 343-65-01, 344-38-92, fax 344-14-49
WZA.5183.5181.2015.MP
rkp-40844-2015

Wrocław, 18.12.2015 r.

Przedsiębiorstwo Handlowo-Usługowe
„RODOS” - mgr inż. Anna Adamidu
ul. Pankiewicza 1/4
51-639 Wrocław

Dot.: opinii w zakresie ochrony zabytków archeologicznych dla inwestycji polegającej na budowie oświetlenia ul. Zaciszej w Kątach Wrocławskich, gm. *loco*.

W odpowiedzi na Pani pismo z dnia 26.11.2015 r., wpł. 30.11.2015 r., w sprawie jak wyżej informuję, że wobec planowanego zakresu robót ziemnych, na tym etapie nie warunkuję konieczności uzyskania pozwolenia konserwatorskiego na badania archeologiczne. Jednocześnie wnoszę następujące uwarunkowania wobec zamierzenia:

w razie odkrycia podczas robót ziemnych obiektów nieruchomych bądź ruchomych zabytków archeologicznych (bądź przedmiotów, co do których istnieje przypuszczenie, że są zabytkami) Inwestor zobowiązany jest przerwać prace mogące uszkodzić ten przedmiot, zabezpieczyć go przy pomocy dostępnych środków oraz niezwłocznie powiadomić Dolnośląskiego Wojewódzkiego Konserwatora Zabytków. W tym przypadku zostaną podjęte ratownicze badania wykopaliskowe, prowadzone przez uprawnionego archeologa, za pozwoleniem Dolnośląskiego Wojewódzkiego Konserwatora Zabytków. W trakcie ewentualnych ratowniczych badań archeologicznych wszelkie odkryte przedmioty zabytkowe oraz obiekty nieruchome, nawarstwienia kulturowe podlegają ochronie w myśl przepisów ustawy z dnia 23 lipca 2003 r. o ochronie zabytków i opiece nad zabytkami (t.j: Dz. U. nr 2014, poz. 1446 ze zm.).

Niniejszą opinię należy włączyć do dokumentacji projektowej.

*Dolnośląski
Wojewódzki Konserwator Zabytków
we Wrocławiu*
mgr Barbara Nowak-Obelinda

Otrzymują:

1. Adresat
2. a/a t-ka Kąty Wr, gm. Długoleka



Kąty Wrocławskie, dnia 19.11.2015

DT.7230.367-1.2015

RODOS PHU mgr inż. Anna Adamidu
Pankiewicza 1\4
51-639 Wrocław

Dotyczy: uzgodnienia przebiegu trasy projektowanej sieci oświetlenia drogowego ul. Zacisznej zlokalizowanej na dz. nr ewid. 29/2 dr, 30/2 dr, 31/3 dr AM-11, miasto Kąty Wrocławskie.

Burmistrz Miasta i Gminy Kąty Wrocławskie po przeanalizowaniu przedłożonego do uzgodnienia projektu trasy oświetlenia drogowego ul. Zacisznej położonej na działkach nr ewid. 29/2 dr, 30/2dr i 31/3 dr AM-11, obręb Kąty Wrocławskie,

uzgadnia planowaną trasę i wyraża zgodę

na lokalizację w pasie drogowym drogi gminnej niezbędnej infrastruktury technicznej tj. kabla oświetlenia ulicznego i latarni ulicznych, zachowując warunki określone w piśmie nr GK.7021.312-2.2015 z dnia 9 listopada 2015 roku oraz uwzględniając podane w projekcie domiary i zapisy niniejszego uzgodnienia:

1. Zezwala się na wykonanie przedmiotowego odcinka oświetlenia drogowego w pasie drogowym ul. Zacisznej (pobocze gruntowe) - metodą wykopu otwartego, dostosowując szerokość wykopu do średnicy układanego uzbrojenia i technologii robót przy montażu.
2. Przejście poprzeczne przez ul. Zaciszną oraz utwardzone zjazdy - wykonać metodą bezwykopową bez naruszania konstrukcji jezdni w rurze osłonowej odpornej mechanicznie. Długość rury ochronnej winna być równa, co najmniej łącznej długości jezdni. Rurę należy umieścić na głębokości min. 0,7 m licząc od poziomu nawierzchni jezdni do górnej krawędzi rury.
3. Komory przeciskowe należy zlokalizować w odległości min. 1,0 od krawędzi jezdni. Ściany wykopów odpowiednio obudować i zabezpieczyć przed obsunięciem. Zabrania się wykonywania podkopów i odspajania gruntu pod nawierzchniami jezdni;
4. Miejsce prowadzenia prac w obrębie pasa drogowego odpowiednio oznakować i zabezpieczyć;
5. W miejscu skrzyżowań i zbliżeń linii do istniejącego uzbrojenia podziemnego, należy stosować rury ochronne na linii bądź występującym uzbrojeniu- rury dwudzielne z PE lub PVC typu AROT. Montaż zabezpieczeń w miejscach skrzyżowań wykonywać w zależności od stanu istniejącego w gruncie po wykonaniu odkrywek. Prace powinny być prowadzone w uzgodnieniu i pod nadzorem właścicieli uzbrojenia.
6. Gmina Kąty Wrocławskie nie ponosi odpowiedzialności za kolizje z urządzeniami obcymi znajdującymi się w pasie dróg gminnych. Lokalizację tych urządzeń ustalić z ich użytkownikami.
7. Zdemontowane elementy z pasa drogowego, grunt z wykopów oraz niezbędne materiały budowlane składować w miejscu niestwarzającym dodatkowych utrudnień komunikacyjnych.
8. W trakcie prowadzenia robót zabrania się nawożenia ziemi na jezdnie. W przypadku powstania takiej sytuacji należy natychmiast oczyścić ją z gruntu.

9. Po zakończeniu prac ziemnych i instalacyjnych na naszym gruncie teren starannie uporządkować, oczyścić i doprowadzić do stanu pierwotnego odbudowując warstwy konstrukcyjne i nawierzchnie w dotychczasowej technologii na szerokości uwzględniającej szerokość wykopu oraz szerokość obustronnego klinu odłamu (min. 0, 5 m), a także po 10 cm zakładu po obu stronach poza klin odłamu.
10. Zasypując wykopy po robotach ziemnych grunt zagęszczać mechanicznie warstwami, co 20 cm.
11. Wszelkie uszkodzenia powstałe w obrębie pasa drogowego na skutek prowadzonych prac oraz wszelkie odkształcenia pasa drogowego w miejscu robót powstałe w ciągu dwóch lat od zakończenia prac będą usuwane na koszt inwestora.
12. Uzgodnienie obowiązuje w okresie 2 lat i traci ważność w przypadku niedotrzymania podanych warunków bądź zmiany przebiegu trasy przyłącza.
13. Niniejsze uzgodnienie nie jest zezwoleniem na zajęcie pasa drogowego celem wykonania robót. W celu uzyskania zezwolenia na zajęcie pasa drogowego należy przed przystąpieniem do wykonywania prac w pasie drogowym w/w dróg gminnych wystąpić do tutejszego Urzędu z wnioskiem, na co najmniej 14 dni przed planowanymi robotami (do wydania zezwolenia potrzebne są m.in. następujące dane: lokalizacja, powierzchnia zajęcia pasa drogowego na czas robót- jezdnia, pobocze; określenie sposobu przejścia przez drogę- przewiert, rozkop; powierzchnia rzutu poziomego umieszczanego urządzenia w pasie drogowym; okres zajęcia pasa drogowego). Do wniosku należy dołączyć m.in. niniejsze uzgodnienie. Szczegółowych informacji w tym zakresie udziela wydz. DT tut. Urzędu tel. 71/390-72-37.
- Druk wniosku do pobrania: <http://eboi.katywroclawskie.pl/dokumenty/pokaz/54>
14. Niniejsze uzgodnienie jest równoznaczne z prawem do dysponowania terenem wyżej wymienionych działek gminnych na cele budowlane w rozumieniu przepisu art.3 pkt 11 ustawy z dnia 7 lipca 1994r. Prawo budowlane (Dz. U. z 2013r., poz. 1409) i stanowi dokument, o którym mowa w art. 33 ust.2 pkt. 2 tej ustawy.
15. Przed rozpoczęciem prac należy uzyskać pozwolenie na budowę lub dokonać zgłoszenia budowy albo wykonania robót budowlanych we właściwym organie architektoniczno- budowlanym lub właściwego zarządcy sieci.

W załączeniu:

- projekt zagospodarowania terenu

Otrzymują:

1. Adresat
2. a/a

ZASTĘPCA BURMISTRZA

mgr inż. Andrzej Reps

Sprawę prowadzi: Tomasz Kudyba
Telefon: (71) 390-51-74
Email: dt@katywroclawskie.pl



GMINA KĄTY WROCŁAWSKIE



RYNEK- RATUSZ 1, 55-080 KĄTY WROCŁAWSKIE
TEL.: (+48 71) 390-72-00, FAX: (+48 71) 390-72-01, E-MAIL: urząd@katywroclawskie.pl

Kąty Wrocławskie, dnia 09.11.2015

GK.7021.312-2.2015

RODOS PHU mgr inż. Anna Adamidu
Pankiewicza 1\4
51-639 Wrocław

Dotyczy: koncepcji oświetlenia drogowego dla zadania pn.: „Wykonanie projektu oświetlenia drogowego ul. Zacisznej w miejscowości Kąty Wrocławskie,,

Gmina Kąty Wrocławskie uzgadnia koncepcję oświetlenia drogowego dla zadania pn.: „Wykonanie projektu oświetlenia drogowego ul. Zacisznej w miejscowości Kąty Wrocławskie,, pod kątem lokalizacji słupów oświetleniowych, trasy linii kablowej i typu zastosowanych opraw oświetleniowych bez uwag.

ZASTĘPCA BURMISTRZA

mgr inż. Mieczysław Reps

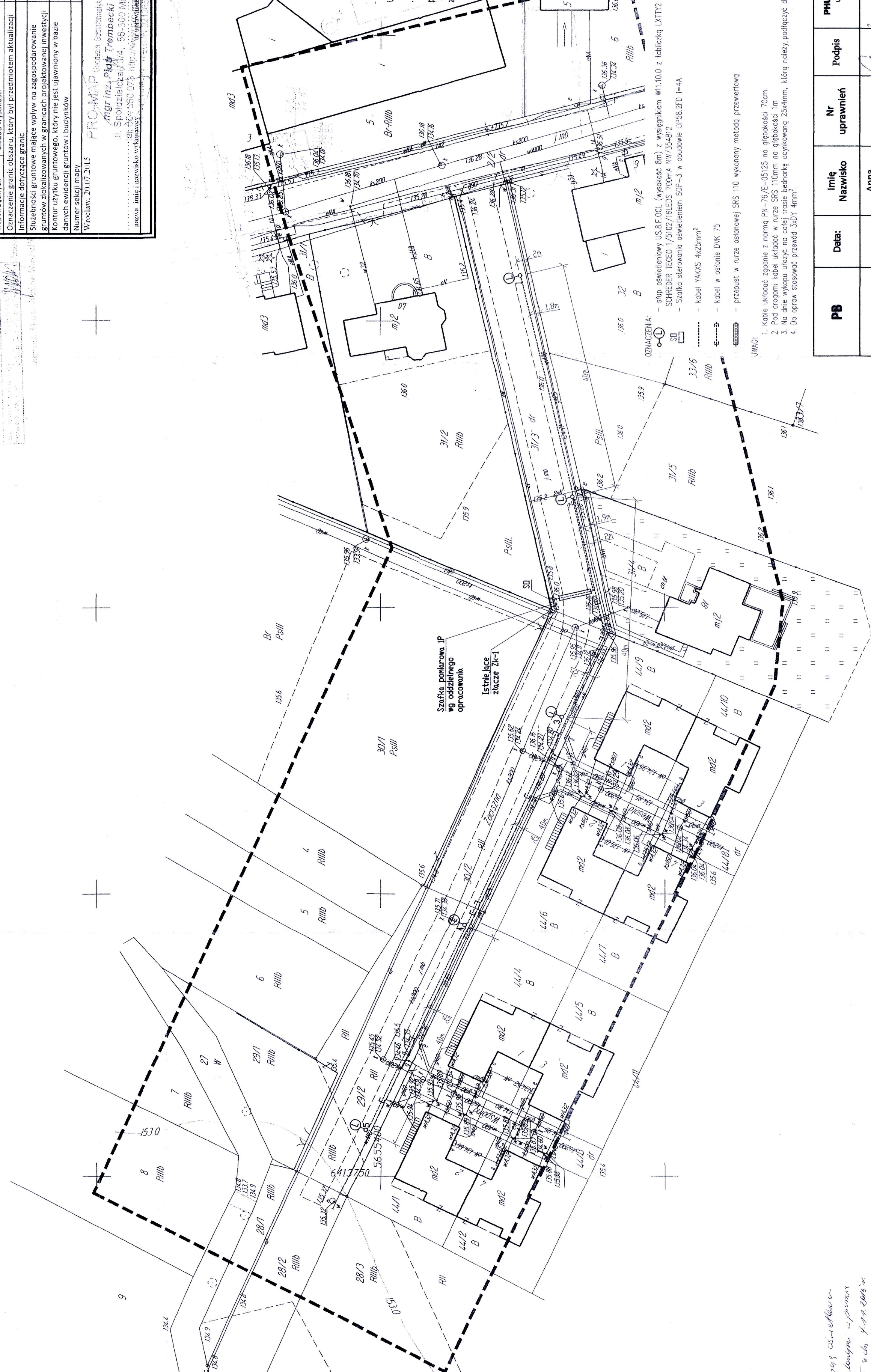
Otrzymują:

- Adresat,
- Wydział DT w/m;
- Wydział GK a/a;

Sprawę prowadzi: Anna Tomczak
Telefon: (71) 390-72-13
Email: gk@katywroclawskie.pl

MAPA DO CELÓW PROJEKTOWYCH	
dz. 30/2 AM 11	
Oznaczenie kancelijne zgłoszenia pracy geodezyjnej	TZ.43.4043.2015
Nazwa miejscowości	Kąty Wrocławskie
Jednostka ewidencyjna	022304_4
Identyfikator nazwa	Kąty Wrocławskie
Obręb ewidencyjny	0001
Identyfikator nazwa	Kąty Wrocławskie
Skala mapy	1:500
Nazwa układu prostokątnych płaskich	2000/6
współrzędnych układu wysokości	Kroształd 60
Oznaczenie granic obszaru, który był przedmiotem aktualizacji	Linia przerywana
Informacje dotyczące granic z ewid. gruntów	Nie badano
Służeńności gruntowe mające wpływ na zagospodarowanie	Brak
Kontur użytku gruntowego, który nie jest ujawniony w bazie danych ewidencji gruntów i budynków	Brak
Numer sekcji mapy	6.147.10.22.3.1
Wzrost: 20.07.2015	
mgr inż. Piotr Trembecki	
ul. Spółdzielcza 3/4, 56-300 Milicz	
tel. 56-680 075, http://www.piotr-trembecki.pl	
nazwa i adres biura geodezyjnego	

GWIAZDZIOWY WROCŁAWSKI
ul. Piłsudskiego 1
55-080 Kąty Wrocławskie
REGON 93183462, NIP 913-00-05-14
Uzgodniono projekt tras
pismem nr DT.7230 z dnia 20.11.2015 r.



- OZNACZENIA:
- SL - słup oświetleniowy US.8.F.OCL (wysokość 8m) z wysięgnikiem W1:10.0 z tabliczką LXTT2 I=2A, fundament LXF1030 i oprawę SCHREDER TECO 1/5102/16LED 700mA NW/354812
 - WL - Szafka sterowania oświetleniem SGP-3 w obudowie OP58.2FD I=4A
 - - kabel YAKXS 4x25mm²
 - - kabel w osłonie DWK 75
 - - przepust w murze osłonowej SRS 110 wykonany metodą przewiertową

UWAGI:

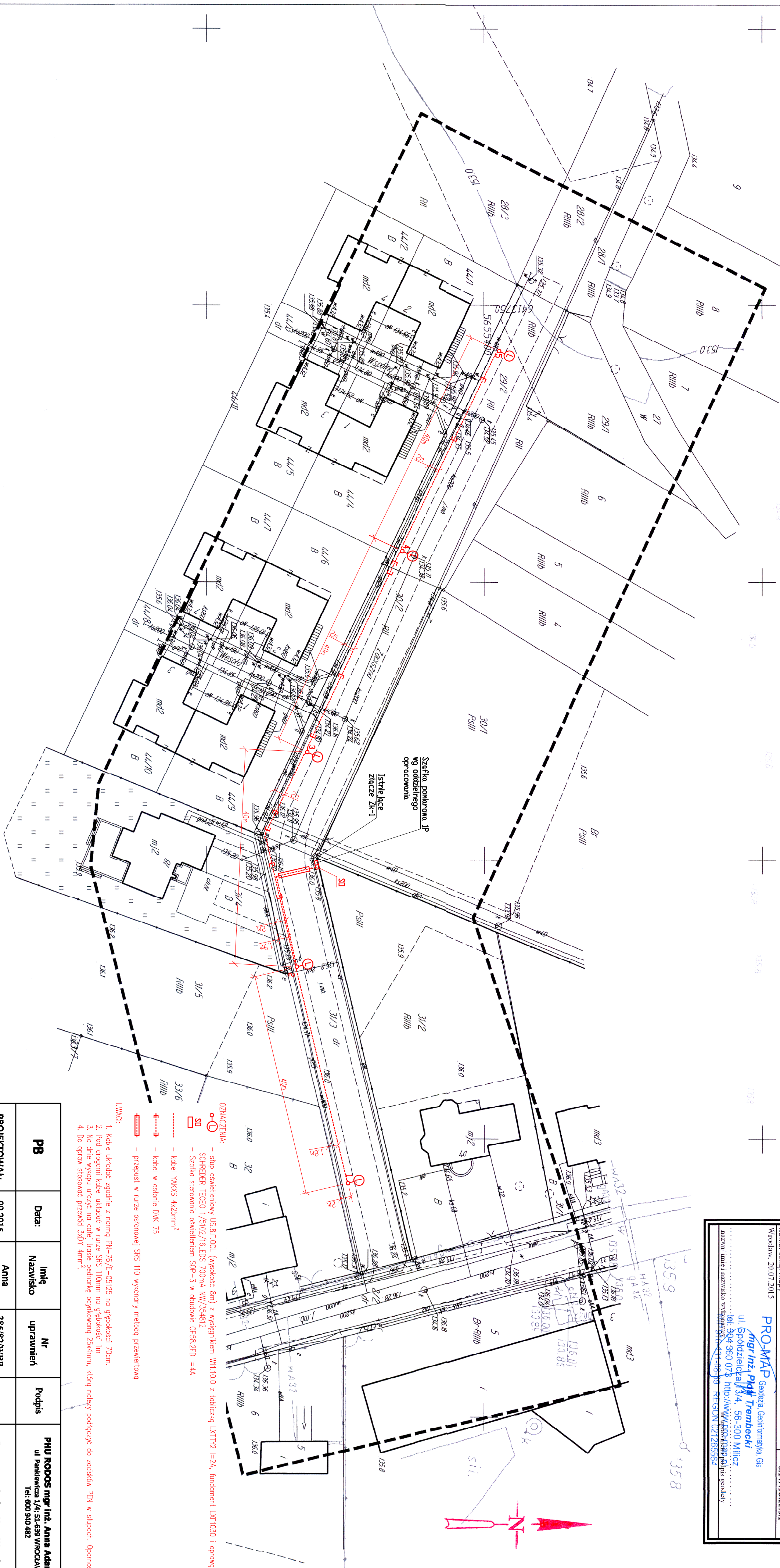
- Kable układane zgodnie z normą PN-76/E-05125 na głębokości 70cm.
- Pod drogami kable układać w rurze SRS 110mm na głębokości 1m.
- Na dnie wykopu ułożyć na całej trasie bednarkę ocynkowaną 25x4mm, którą należy podłączyć do zacisków PEN w słupach. Oporność R≤100.
- Do opaw stosować przewód 3x0,14mm².

PB	Data:	Imię Nazwisko	Nr uprawnień	Podpis	PHU RODO mgr inż. Anna Adamidu ul. Pankiewicza 1/4-51-639 WROCŁAW Tel. 600 940 482
PROJEKTOWAŁ:	09.2015	Anna Adamidu	385/82/WBP		Investor - Gmina Kąty Wrocławskie Rynek-Ratusz 1 55-080 Kąty Wrocławskie
SPRAWDZIŁ:	09.2015	Bogusław Samoraj	116/73/Wm		
TEMAT:	Projekt oświetlenia drogowego w miejscowości Kąty Wrocławskie				
Adres obiektów	Kąty Wrocławskie ul. Zaczerna				
RYSUNEK:	Plan oświetlenia ulicy				
Rys. 1					Skala: 1:500

Wykonano koncept oświetlenia
pozi. Długość: 100m, szerokość: 10m
6.14.702.4, 04.02.2015 r. Ch. 4.14.2015 r.

Kierownik
Wydziału Gospodarki Komunalnej
mgr inż. Piotr Litwin

MAPA DO CELÓW PROJEKTOWYCH			
dz. 30.2 AM 11			
Oznaczenie kancelaryjne zgłoszenia pracy geodzyjnej		TZ.43.003-2015	
Nazwa miejscowości	identyfikator	Katy Wrocławskie	
Jednostka ewidencyjna	nazwa	Katy Wrocławskie	
Obrob ewidencyjny	identyfikator	0001	
	nazwa	Katy Wrocławskie	
Skala mapy		1:500	
Nazwa układu współrzędnych	położonych płaskich układu wysokości	2000/6	
Oznaczenie granic obszaru, który był przedmiotem aktualizacji		Konsztadt 60	
Informacje dotyczące granic		Linia przerywana z ewid. gruntów	
Służebność gruntowa mające wpływ na zagospodarowanie gruntów zlokalizowanych w granicach projektowanej inwestycji		Nie podano	
kontur użytku gruntowego, który nie jest ujawniany w bazie danych ewidencji gruntów / budynków		Brak	
Ruiner sekcji mapy		6.147.10.22.3.1	
Wrocław, 20.07.2015			
<div> <div>PRO-MAP</div> <div>Geodeta, Geoinformatyk, GIS</div> </div> <div> <div><i>mgr inż. Piotr Trembicki</i></div> <div>ul. Spodzielczak 3/4, 56-300 Milicz</div> <div>tel. 866 380 073 http://www.pro-map.pl</div> <div>ul. Żółkiewska 10, 56-300 Milicz</div> <div>REGON 121265562</div> </div>			
nazwa, adres i numerowo telefonu firmy wykonawcy projektu			

[illegible]

ing. int. Maria Pózna-Moskal

PB	Data:	Imię Nazwisko	Nr uprawnień	Podpis	PIU RODOŚ mgr inż. Anna Adamtulu ul. Pandelwica 1/4, 51-639 WROCŁAW Tel. 600 940 482
PROJEKTOWAŁ:	09.2015	Anna Adamtulu	385/82/WBP		
SPRAWDZIŁ:	09.2015	Bogusław Samoraj	116/73/Wm		Inwestor - Gmina Kąty Wrocławskie Rynek-Ratusz 1 55-080 Kąty Wrocławskie

UWAGI:

1. kabie ukształt zgodnym z PN-90/E-03:123 na głębokości 1m
2. Pod drogiem kabele ułożyć w rurze SRS 110mm na głębokości 1m
3. Na drucie wykłużyć na całej trasie brzołkę odcinkową 25x4mm, którą należy podciągnąć do zacisków PEN w słupach. Oporność RS100
4. Do oprow stosować przewód 3xY 4mm².

OZNACZENIA:

- stop oświetleniowy US-81-DUL (wysokość 8m) z wysięgnikiem W11.10.0 z tabliczką LX11172 = 2A, fundament LX1-030 i sprężarkę

----- - kabel YAKXS 4x25mm²

- kabel w osłonie DYK 75

- przepust w rurze osłonowej SRS 110 wykonany metodą przewiertową

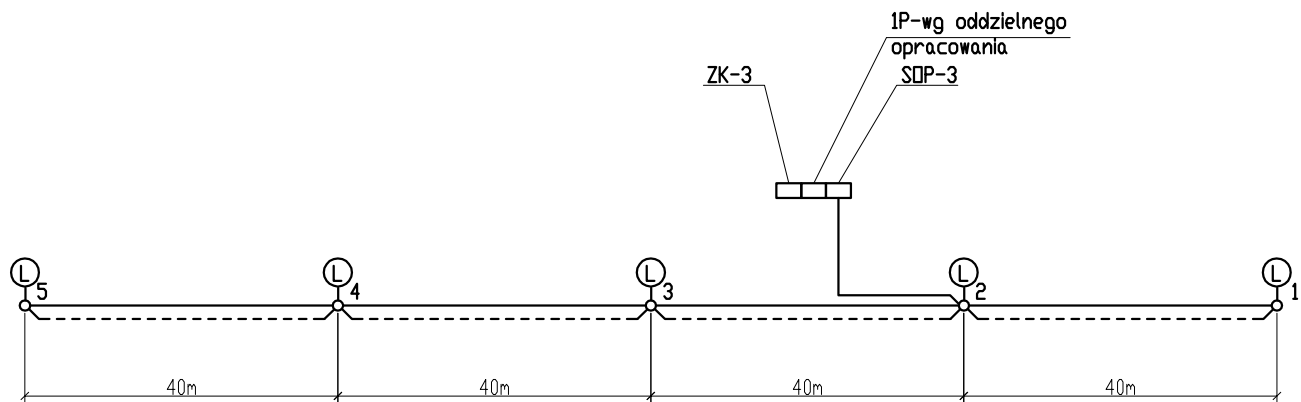
UWAGI:

2. Pod drogami kabel ułożyć w rzędzie SBS 110mm na głębokości 1m

3. Na dnie wykopu ułożyć na całej trasie bednarkę ocynkowaną 25x4

4. Do oprawy słosować przewód 3x4Y 4mm².

TEMAT:	Projekt oświetlenia drogowego w miejscowości Kąty Wrocławskie	
Adres obiektów	Kąty Wrocławskie ul. Zaściana	Rys. 1
RYSLINEK:	Plan oświetlenia ulicy	Skala: 1:500



OZNACZENIA:



– słup oświetleniowy US.8.F.OCL (wysokość 8m) z wysięgnikiem W11.10.0 z tabliczką LXTTY2 I=2A, fundament LXF1030 i oprawą SCHREDER TECEO 1/5102/16LEDS 700mA NW/354812



– Szafka sterowania oświetleniem SOP-3 w obudowie OP58.2FD I=4A



– kabel YAKXS 4x25mm²



– bednarka ocynkowana FeZn 25x4mm

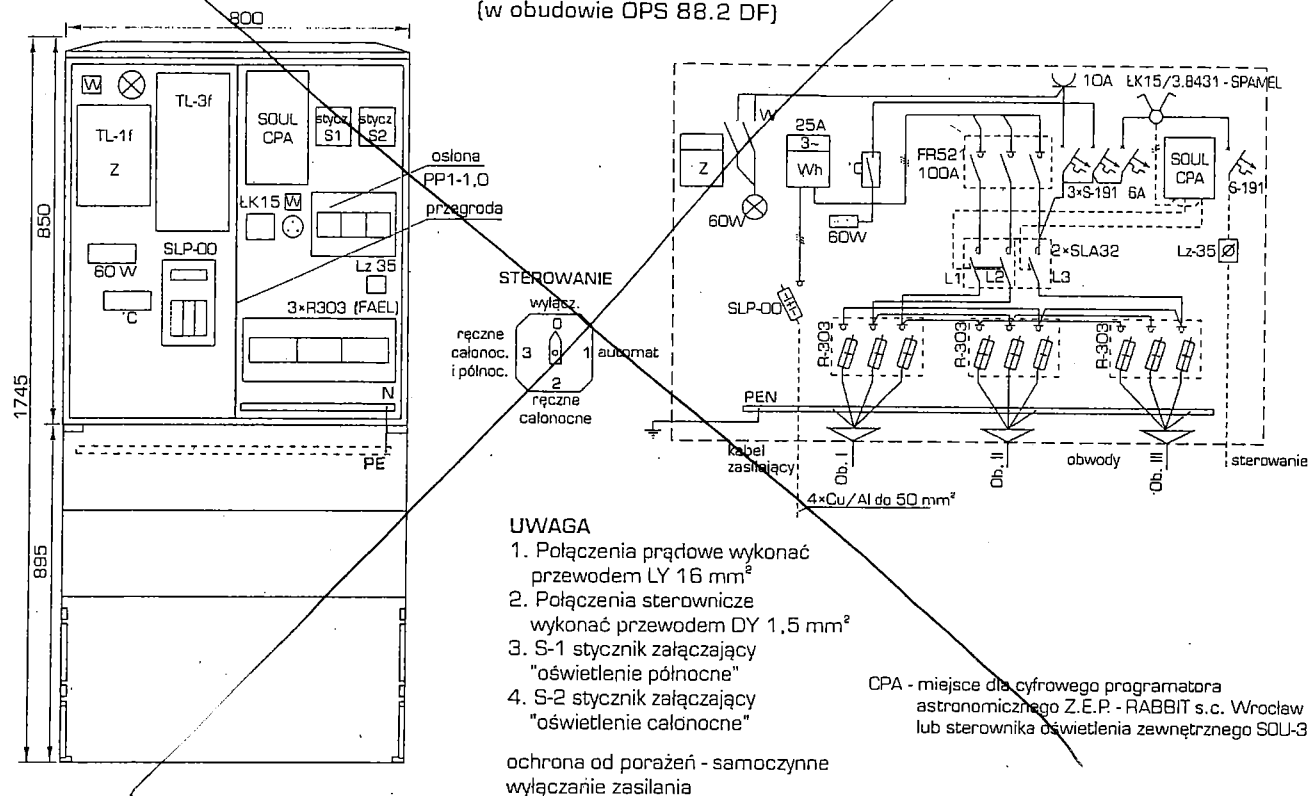
TN-C

PB	Data:	Imię Nazwisko	Nr uprawnień	Podpis	PHU RODOS mgr inż. Anna Adamidu ul Pankiewicza 1/4; 51-639 WROCŁAW Tel: 600 940 482
PROJEKTOWAŁ:	09.2015	Anna Adamidu	385/82/WBP		Inwestor - Gmina Kąty Wrocławskie Rynek-Ratusz 1 55-080 Kąty Wrocławskie
SPRAWDZIŁ:	09.2015	Bogusław Samoraj	116/73/Wm		
TEMAT:	Projekt oświetlenia drogowego w miejscowości Kąty Wrocławskie				
Adres obiektów	Kąty Wrocławskie ul. Zaciszna				Rys. 2
RYSUNEK:	Schemat oświetlenia				Skala: -

RYSUNEK NR 18

Szafka oświetlenia ulicznego SOU-3

(w obudowie OPS 88.2 DF)

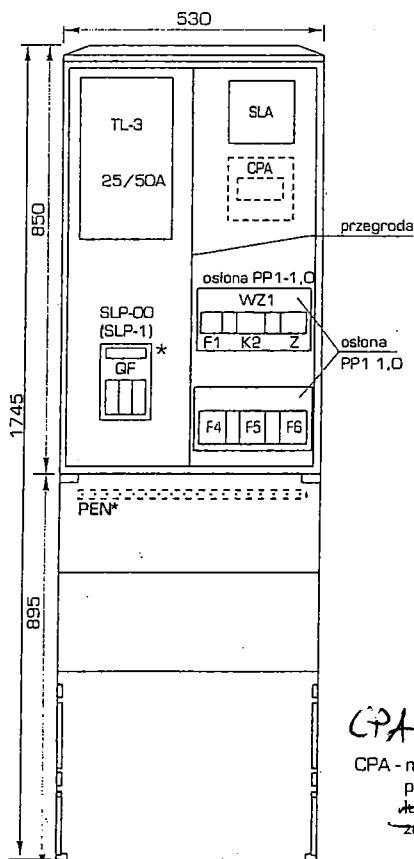


RYSUNEK NR 19

Szafka oświetlenia ulic SOP-3

(w obudowie OPS 58.2 DF)

wolnostojąca

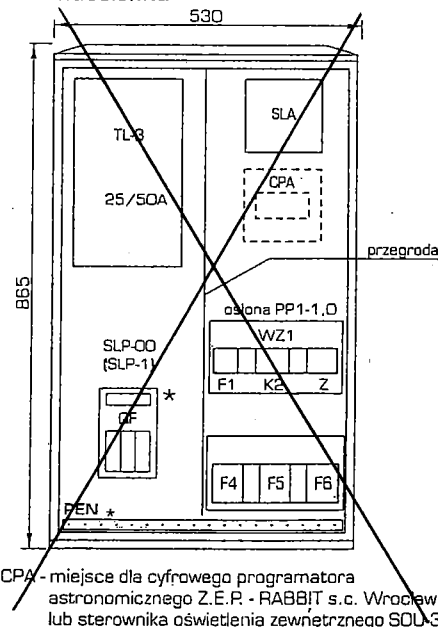


RYSUNEK NR 20

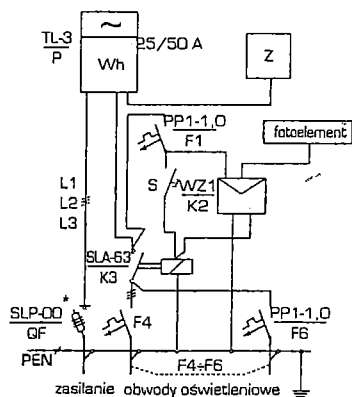
Szafka oświetlenia ulic SOP-3

(w obudowie OPS 58.2 D)

naścienna



Schemat połączeń elektrycznych szafki oświetleniowej



CPA 4.0

CPA - miejsce dla cyfrowego
programatora astronomicznego
~~lub sterownika oświetlenia~~
~~zewnętrznego SQU-3~~

Oznaczenia schematowe:

- Złączenia zewnętrzne:
- QF - rozłącznik bezpiecznikowy główny SLP-00 - 125A
 - F1 - wyłącznik instalacyjny nadprądowy S191B-6A
 - S - przycisk sterowania ręcznego
 - P - tablica licznikowa 220/380 V
 - K2 - przekątnik zmierzchowy (lub alternatywnie CPA)
 - K3 - stycznik główny (SLA 63)
 - F4÷F6 - wyłącznik instalacyjny nadprądowy S193C-25A
- * - dla SLP-00 kabel max 4×Cu/Al do 50 mm²