

**UCHWAŁA NR XL/420/14
RADY MIEJSKIEJ W KĄTACH WROCŁAWSKICH**

z dnia 30 stycznia 2014 r.

w sprawie Gminnego Programu Profilaktyki i Rozwiązywania Problemów Alkoholowych w 2014 r.

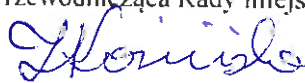
Na podstawie art. 18 ust. 2 pkt. 15 ustawy z dnia 8 marca 1990 r o samorządzie gminnym (Dz. U z 2013r poz. 594 z późn. zm.) art. 4¹ ust. 2 ustawy z dnia 26 października 1982r. o wychowaniu w trzeźwości i przeciwdziałaniu alkoholizmowi (Dz. U z 2012r poz.1356) uchwała się co następuje:

§ 1. Przyjmuje się na 2014 rok Gminny Program Profilaktyki i Rozwiązywania Problemów Alkoholowych na terenie Miasta i Gminy Kąty Wrocławskie w brzmieniu stanowiący Załącznik nr 1 do niniejszej uchwały.

§ 2. Wykonanie uchwały powierza się Burmistrzowi Miasta i Gminy Kąty Wrocławskie.

§ 3. Uchwała wchodzi w życie z dniem podjęcia.

Przewodnicząca Rady miejskiej


Zofia Kosińska

Załącznik Nr 1 do Uchwały Nr XL/420/14
Rady Miejskiej w Kątach Wrocławskich
z dnia 30 stycznia 2014 r.

GMINNY PROGRAM PROFILAKTYKI I ROZWIĄZYWANIA PROBLEMÓW ALKOHOLOWYCH GMINY KĄTY WROCŁAWSKIE NA 2014 ROK

Ustawa z dnia 26 października 1982 r. o wychowaniu w trzeźwości i przeciwdziałaniu alkoholizmowi nakłada na gminę obowiązek realizowania – zadań własnych gminy związanych z profilaktyką i rozwiązywaniem problemów alkoholowych.

Za realizację tych zadań odpowiedzialny jest Burmistrz Miasta i Gminy Kąty Wrocławskie, który w tym celu powołał Pełnomocnika ds. Profilaktyki i Rozwiązywania Problemów Alkoholowych. Pełnomocnik w zakresie realizacji programu współpracuje z Gminnym Ośrodkiem Pomocy Społecznej, Policją, pedagogami szkolnymi, kuratorami sądowymi, biegłymi sądowymi, organizacjami pozarządowymi, biegłymi orzekającymi o stopniu uzależnienia.

Program jest kontynuacją zadań realizowanych w gminie w zakresie profilaktyki i przeciwdziałaniu alkoholizmowi i stanowi wykaz działań będących jednocześnie zadaniami własnymi gminy w obszarze tych zagadnień które realizowane będą w 2014 r.

Gminny Program Rozwiązywania Problemów Alkoholowych finansowany jest z dochodów pochodzących z opłat za wydane zezwolenia na sprzedaż napojów alkoholowych. Dochody te nie mogą być przeznaczone na inne cele.

I. DIAGNOZA PROBLEMÓW W GMINIE KĄTY WROCŁAWSKIE:

Z raportu Komisariatu Policji w Kątach Wrocławskich wynika, iż w 2013 roku przeprowadzono 500 interwencji dotyczących naruszeń prawa i porządku publicznego, 57 osób ukarano mandatami karnymi za spożywanie alkoholu w miejscu publicznym, przeprowadzono 60 interwencji domowych, 15 osób przewieziono do policyjnego aresztu we Wrocławiu.

Z danych otrzymanych z Gminnego Ośrodka Pomocy Społecznej wynika, że w 2013 roku zostało założonych 16 Niebieskich Kart w rodzinach, w który występuje problem alkoholowy oraz w 3 rodzinach udzielono pomocy finansowej, w 16 rodzinach udzielono pomocy w formie pracy socjalnej.

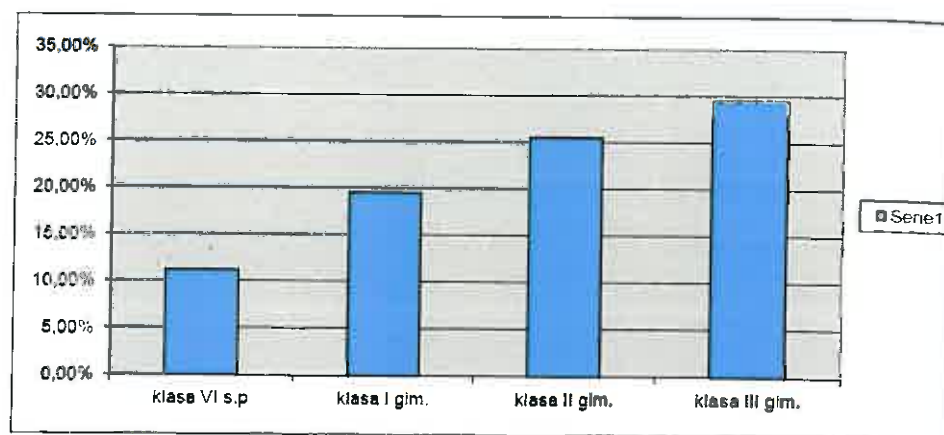
DIAGNOZY PROBLEMÓW UZALEŻNIEŃ I INNYCH ZAGROŻEŃ SPOŁECZNYCH DZIECI I MŁODZIEŻY W GMINIE KĄTY WROCŁAWSKIE.

Badania prowadzone były na terenie gminy Kąty Wrocławskie w październiku 2013 roku. Przedstawione dane zebrane zostały w drodze badania ankietowego w VI klasach szkół podstawowych i I, II i III klasach szkół gimnazjalnych. Badaniem ankietowym objęto 698 uczniów. Ankiety przeprowadzili ankieterzy Firmy Venator, którzy są odpowiednio przygotowani do realizacji tego typu badań oraz zajmujący się w praktyce profilaktyką uzależnień i zachowań ryzykownych wśród dzieci i młodzieży. W przygotowaniu diagnozy wykorzystano też dane GUS, Państwowej Agencji Rozwiązywania Problemów Alkoholowych oraz informacje uzyskane w Urzędzie Miasta i Gminy Kąty Wrocławskie

Ludność gminy w 2013 r. wynosi 20 313 mieszkańców w tym 10 464 kobiet i 4 455 osób do 18 roku życia (dane Urzędu Miasta i Gminy Kąty Wrocławskie). Na koniec września 2013 r. w Powiatowym Urzędzie Pracy było zarejestrowanych 421 bezrobotnych w tym 241 kobiet. W grupie tej 44 osoby do 25 r. ż. 145 osób po 50 r. ż. 156 osób długotrwale poszukujących pracy (dane GUS). Gmina na swoim terenie ma siedem Szkół Podstawowych dwie z nich znajdują się w Kątach Wrocławskich i po jednej w Gniechowicach, Małkowicach, Sadkowie, Niepubliczną Szkołę Podstawową w Zachowicach i w Smolcu wchodzącą w skład Zespołu Szkolno – Przedszkolnego. Ponadto w Gminie są dwa gimnazja. Gimnazjum im. Mikołaja Kopernika w Kątach Wrocławskich oraz Gimnazjum w Jaskotlu. Działają też trzy przedszkola oraz dwa punkty przedszkolne. W obecnym roku w Szkołach Podstawowych uczy się 1311 uczniów, w Gimnazjach 524 uczniów. Do przedszkoli uczęszcza 932 dzieci w tym do klas zerowych 410 osób (dane Urzędu Miasta i Gminy Kąty Wrocławskie)

UCZNIOWIE DEKLARUJĄCY SWÓJ KONTAKT Z ALKOHOLEM			
Klasy VI szkół podstawowych	Klasy I szkół gimnazjalnych	Klasy II szkół gimnazjalnych	Klasy III szkół gimnazjalnych
11,2%	19,5%	25,5%	29,5%

Tabela 1. Alkohol a młodzież



Wykres 1. Alkohol w życiu badanych uczniów w gminie Kąty Wrocławskie

II. CELE STRATEGICZNE POGRAMU.

- 1) wdrażanie nowoczesnych form profilaktyki szczególnie wśród dzieci i młodzieży,
- 2) poszukiwanie skuteczniejszych form kontroli prawnych i społecznych nad szkodliwymi formami postępowania osób uzależnionych (z uwzględnieniem przede wszystkim przeciwdziałania przemocy w rodzinie),
- 3) zwiększenie skuteczności i dostępności terapii w zakresie nowoczesnych strategii i metod przeciwdziałania uzależnieniom,
- 4) zmniejszenie rozmiarów problemów, które aktualnie już występują w rodzinach dysfunkcyjnych.

III. ZADANIA GMINY W ZAKRESIE REALIZACJI PROGRAMU

ROZWIĄZYWANIA PROBLEMÓW ALKOHOLOWYCH.

1. Zwiększenie dostępności pomocy dla osób uzależnionych od alkoholu.

Realizacja poprzez:

- 1) prowadzenie punktu konsultacyjnego motywującego do podjęcia leczenia odwykowego,
- 2) merytoryczne wsparcie działającego na terenie gminy KLUBU AA.
- 3) sporządzanie wniosków do Sądu w sprawie wydania orzeczenia o obowiązku poddania się leczeniu odwykowemu.
- 4) monitorowanie przebiegu leczenia osób skierowanych na leczenie do placówek odwykowych.
- 5) przeciwdziałanie powstawaniu i usuwanie następstw nadużywania alkoholu.

- 6) wprowadzenie procedury „Niebieskich Kart” dla rodzin w których występuje przemoc.
- 7) kontynuowanie na terenie szkół. świetlic środowiskowych programów profilaktycznych dla dzieci i młodzieży odpowiadających standardom wyznaczonym przez technologie profilaktyczne,
- 8) zatrudnienie psychologa do pracy z dziećmi w świetlicach środowiskowych,

2. Udzielanie pomocy psychospolecznej i prawnej rodzinom, w których występują problemy alkoholowe. Realizacja poprzez:

- 1) kierowanie na szkolenia członków Gminnej Komisji Rozwiązywania Problemów Alkoholowych, pracowników socjalnych i innych osób zajmujących się profilaktyką w zakresie uzależnień i przemocy w rodzinie.
- 2) współpraca z Powiatowym Centrum Pomocy Rodzinie we Wrocławiu.
- 3) współpraca z Poradnią Psychologiczno Pedagogiczną w Kątach Wrocławskich.
- 4) tworzenie zespołów interdyscyplinarnych podejmujących się współpracy w celu udzielania pomocy rodzinie w której występuje problem alkoholowy lub przemoc.
- 5) kontynuacja działania Punktu Konsultacyjnego.
- 6) uruchomienie i działalność pomocy psychologicznej indywidualnej oraz grupowej dla dzieci i rodziców.
- 7) kierowanie wniosków do Sądu Rejonowego o wgląd w sytuację dziecka w przypadku gdy zagrożone jest dobro małoletnich dzieci.
- 8) upowszechnianie wiedzy o mechanizmach uzależnień .
- 9) kierowanie do Prokuratury Rejonowej w Środzie Śląskiej zawiadomień o popełnieniu przestępstwa ściganego z urzędu tj. znęcania się psychicznego i fizycznego nad członkami rodziny.
- 10) budowanie lokalnej koalicji służb i organizacji w celu przeciwdziałania przemocy w rodzinie, poprzez szybsze częstsze interwencje w środowiskach z występującym problemem alkoholowym. praca członków Gminnej Komisji Rozwiązywania Problemów Alkoholowych w grupach roboczych z rodzinami objętymi Niebieska Kartą.
- 11) współpraca z Policją w zakresie wywiadów środowiskowych oraz monitoringu rodzin z problemem alkoholowym.
- 13) współpracę z biegłymi opiniującymi w przedmiocie uzależnienia.

3. Prowadzenie profilaktycznej działalności informacyjnej i edukacyjnej.

Realizacja poprzez:

- 1) organizowanie lokalnych imprez profilaktycznych dla młodzieży.
- 2) organizację wypoczynku letniego dla dzieci z rodzin dotkniętych problemem alkoholowym.
- 3) tworzenie dzieciom i młodzieży warunków do trzeźwego i zdrowego stylu życia. W tym celu zostały uruchomione świetlice środowiskowe. Świetlice działają w 12 miejscowościach na terenie gminy tj. Sośnica, Skalka, Czerńczyce, Zachowice, Małkowie, Strzeganowice, Krzeptów, Sadków, Sadowice, Górzyce, Smolec, Mokronos Dolny. W świetlicach organizuje się czas wolny dzieci i młodzieży, pomoc w nauce, gry i zabawy kulturalno sportowe, zajęcia umuzykalniające, plastyczno-techniczne. Organizuje się także wycieczki profilaktyczno-krajoznawcze, wypoczynek letni z programem profilaktyki, stwarza bezpieczeństwo wychowankom, oraz przystosowuje do współżycia w grupie. Wychodząc naprzeciw oczekiwaniom mieszkańców i środowisk zagrożonych patologią planuje się uruchomienie nowej świetlicy w Romnowie.

- 4) realizowanie w szkołach podstawowych oraz gimnazjalnych programów profilaktycznych dla dzieci i młodzieży. W 2014 planuje się kontynuację programu profilaktycznego „Masz Wybór.” Głównym celem programu jest rozbudzenie u odbiorców świadomości odpowiedzialności za własne działania, zwiększenie umiejętności radzenia sobie z własną złością, radzenia sobie z przejawami agresji.
- 5) realizowanie w szkołach podstawowych programu profilaktyki pierwszorzędowej celem programu jest zdemaskowanie podstępnego działania substancji uzależniających
- 6) przeprowadzenie w szkołach na terenie gminy szkolnej diagnozy problemów uzależnień i innych zagrożeń społecznych, która ułatwia opracowanie strategii postępowania i tworzenia szczegółowych programów działań profilaktycznych i terapeutycznych.
- 7) promowanie różnorodnych form edukacji w zakresie profilaktyki uzależnień (konkursy, spektakle teatralne, spotkania z ludźmi kultury i sztuki, koncerty profilaktyczne, warsztaty profilaktyki, zajęcia rekreacyjne itp.).
- 8) realizowanie w szkołach podstawowych i gimnazjach programów profilaktycznych HIV i AIDS – przedstawienie prawd i mitów, dokonywanie wyborów i ochronę własnych granic.
- 9) realizowanie programu profilaktyki uzależnień w Specjalnym Ośrodku Szkolno Wychowawczym w Kątach Wrocławskich, kontynuacja warsztatów profilaktycznych dla uczniów.
- 10) udział Gminy Kąty Wrocławskie w ogólnokrajowej kampanii „Postaw na rodzinę”. inwestowanie w relacje rodzinne obniża ryzyko sięgania przez dzieci po alkohol, narkotyki czy dopalacze.
- 11) kontynuowanie programów profilaktycznych prowadzonych w świetlicach środowiskowych w czasie zorganizowanej kolonii letniej dla dzieci i młodzieży.
- 12) propagowanie zdrowego stylu życia wśród dzieci i młodzieży poprzez zwiększenie motywacji i zainteresowanie piłką nożną poprzez organizowanie cyklicznych zajęć dla dzieci oraz organizacje turniejów, meczów piłki halowej, turniejów ping-ponga w miejscowościach należących do Gminy Kąty Wrocławskie.
- 13) prowadzenie działalności edukacyjnej i informacyjnej dla młodych przyszłych matek (współpraca z położną, lekarzami, kościołem) w zakresie FAS (Płodowy Zespół Alkoholowy).

4. Współpraca z instytucjami, których celem jest pomoc w rozwiązywaniu problemów alkoholowych i wspomaganie ich działalności.

- 1) współpraca z pracownikami socjalnymi Gminnego Ośrodka Pomocy Społecznej mająca na celu wyłonienie osób uzależnionych i współuzależnionych oraz pomoc tym osobom.
- 2) współdziałanie z Policją w zakresie przeciwdziałania przemocy w rodzinie.
- 3) współpraca z Powiatowym Centrum Pomocy Rodzinie.
- 4) współpraca z Sądem Rejonowy w Środzie Śląskiej oraz kuratorami zawodowymi.
- 5) wspieranie materialne i merytoryczne podmiotów i organizacji zajmujących się problematyką alkoholową.
- 6) wspomaganie grup samopomocowych, organizacji społecznych, sportowych kościelnych, szkolnych propagujących w swoich programach profilaktykę alkoholową.

5. 5. Podejmowanie interwencji w przypadkach naruszenia przepisów ustawy o wychowaniu w trzeźwości i przeciwdziałania alkoholizmowi.

Realizacja poprzez:

- 1) monitorowanie przestrzegania przepisów określonych w art. 13¹ i 15 ustawy o wychowaniu w trzeźwości i przeciwdziałania alkoholizmowi,

- 2) ocena efektów poprzez kontrolowanie placówek prowadzących sprzedaż napojów alkoholowych.
- 3) kontrola obiektów handlu detalicznego i zakładów gastronomicznych w zakresie sprzedaży i podawania napojów alkoholowych osobom nietrzeźwym, lub niepełnoletnim.

III. ZASADY WYNAGRADZANIA CZŁONKÓW GMINNEJ KOMISJI ROZWIĄZYWANIA PROBLEMÓW ALKOHOLOWYCH.

Członkowie Gminnej Komisji Rozwiązywania problemów Alkoholowych w Kątach Wrocławskich otrzymują miesięczne zryczałtowane wynagrodzenie w wysokości 390 złotych brutto za:

- 1) prace związane z inicjowaniem, opiniowaniem i monitorowaniem realizacji zadań Gminnej Komisji Rozwiązywania Problemów Alkoholowych.
- 4) kontrole w terenie placówek handlowych i gastronomicznych.
- 3) kontrole świetlic środowiskowych.
- 4) członkowie komisji w ramach otrzymywanego wynagrodzenia uczestniczą w posiedzeniach komisji zwoływanych przez Przewodniczącego Komisji według potrzeb, co najmniej jeden raz w miesiącu oraz uczestniczą w kontroli punktów sprzedaży alkoholu oraz świetlic środowiskowych na podstawie upoważnienia Burmistrza.
- 5) obecność na posiedzeniach komisji potwierdza się podpisem na liści obecności.
- 6) za każdą nieobecność :
 - na posiedzeniu komisji wynagrodzenie zmniejsza się o 50%
 - kontroli punktów sprzedaży wynagrodzenie zmniejsza się o 25%
 - kontroli świetlic środowiskowych wynagrodzenie zmniejsza się o 25%
- 7) wypłata zryczałtowanego wynagrodzenia następuje w terminie do 10 dnia następnego miesiąca za miesiąc poprzedni.

PLAN WYDATKÓW NA REALIZACJĘ GMINNEGO PROGRAMU PROFILAKTYKI I ROZWIĄZYWANIA PROBLEMÓW ALKOHOLOWYCH NA 2014 ROK.

L.P	Zadanie	Kwota
1.	Wynagrodzenie Pełnomocnika wraz z pochodnymi	35.300 zł
2.	Realizacja Programów profilaktycznych w szkołach, w świetlicach środowiskowych, organizacja imprez sportowych oraz imprez plenerowych promujących alternatywne formy spędzania wolnego czasu, wycieczki rekreacyjne dla dzieci i młodzieży w ciągu roku o charakterze profilaktyczno-rozrywkowym, wspieranie innych form „wspólnej zabawy i integracji „ celem propagowania zdrowego stylu życia wśród dzieci i młodzieży.	101.200 zł
3.	Wspieranie działań mających na celu przeciwdziałanie wykluczeniu społecznemu osób niepełnosprawnych oraz dzieci i młodzieży z rodzin patologicznych.	15.000 zł

4.	Wynagrodzenia opiekunów świetlic i pochodne od wynagrodzeń.	96.100 zł
5.	Punkt Konsultacyjny oraz punkt pomocy psychologicznej.	11.000 zł
6.	Materialy, wyposażenie oraz remonty.	34.000 zł
7.	Energia elektryczna, opłaty za Internet.	8.000 zł
8.	Wypoczynek letni.	96.000 zł
9.	Wynagrodzenia członków komisji GKRPA oraz szkolenie członków GKRPA.	23.400 zł
	RAZEM	420.000 zł

PRZEDSIĘWZIĘCIE
Łosialo
 Gmina Kozłowski

UZASADNIENIE

**DO UCHWAŁY RADY MIEJSKIEJ NR XL/42A/14
W KĄTACH WROCŁAWSKICH Z DNIA 30 STYCZNIA 2013 ROKU**

Ustawa o wychowaniu w trzeźwości i przeciwdziałaniu alkoholizmowi nakłada na gminę obowiązek corocznego uchwalania i realizowania Gminnego Programu Profilaktyki i Rozwiązywania Problemów Alkoholowych.

Realizując ustawowy obowiązek uchwalania i realizowania Gminnego Programu Profilaktyki i Rozwiązywania Problemów Alkoholowych Burmistrz Miasta i Gminy przedkłada go organowi stanowiącemu do uchwalenia.