

Uchwała Nr XXVIII/287/12
Rady Miejskiej w Kątach Wrocławskich
z dnia 28.12.2012 r.
w sprawie zatwierdzenia „Planu Odnowy Miejscowości Zachowice na lata 2013 - 2020”.

Na podstawie art. 18 ust. 2 pkt 6 ustawy z dnia 8 marca 1990 r. o samorządzie gminnym (Dz.U. z 2001 r. Nr 142, poz. 1591, z późn. zm.)

Rada Miejska w Kątach Wrocławskich uchwala co następuje:

§ 1

Zatwierdza się Plan Odnowy Miejscowości Zachowice na lata 2013 - 2020, stanowiący Załącznik do niniejszej uchwały.

§ 2

Wykonanie uchwały powierza się Burmistrzowi Miasta i Gminy Kąty Wrocławskie.

§ 3

Uchwała wchodzi w życie z dniem podjęcia.

Przewodniczący Rady Miejskiej



Zofia Kozińska

UZASADNIENIE

„Plan Odmowy Miejscowości Zachowice na lata 2013 – 2020” został przygotowany w związku z możliwością pozyskania środków w ramach Programu Rozwoju Obszarów Wiejskich na lata 2013-2020. Stanowi on podstawę udzielania wsparcia w ramach działania 313, 322, 323 „Odnowa i Rozwój Wsi”. Jest on obligatoryjnym załącznikiem do wniosku o dofinansowanie z PROW. POM jest dokumentem planistycznym, zawierającym zespół działań podejmowanych w oparciu o wspólną, zintegrowaną i zrównoważoną strategię mającą na celu ograniczenie wysokiej koncentracji problemów gospodarczych, ekologicznych, przestrzennych oraz społecznych na określonym obszarze gminy. Plan Odmowy Miejscowości Zachowice został przyjęty przez Zebranie Wiejskie Sołectwa Zachowice.

Biorąc pod uwagę powyższe, Uchwała zatwierdzająca Plan Odmowy Miejscowości Zachowice na lata 2013 - 2020 jest w pełni uzasadniona i niezbędna.

Plan Odnowy Miejscowości Zachowice

**PLAN ODNOWY
MIEJSCOWOŚCI ZACHOWICE
NA LATA 2013 – 2020**



GMINA KĄTY WROCŁAWSKIE

SPIS TREŚCI

WSTĘP.....	3
1. Ogólna charakterystyka miejscowości Zachowice	4
1.1 Położenie geograficzne.....	4
1.2 Historia	5
1.3 Struktura przestrzenna.....	7
1.4 Ludność.....	10
2. Inwentaryzacja zasobów służących odnowie miejscowości.....	11
2.1 Zasoby przyrodnicze	12
2.2 Zasoby kulturowe	13
2.3 Infrastruktura społeczna i kapitał społeczny	16
2.4 Infrastruktura techniczna	21
2.5 Lokalna gospodarka.....	23
2.6 Walory turystyczne.....	27
3. Ocena mocnych i słabych stron miejscowości	27
4. Wizja rozwoju miejscowości.....	28
5. Obszary o szczególnym znaczeniu dla zaspokojenia potrzeb mieszkańców	31
6. Opis planowanych zadań inwestycyjnych w latach 2013-2020	35
7. Wdrażanie planowanych przedsięwzięć	38

WSTĘP

Plan Odnowy Miejscowości Zachowice na lata 2013 – 2020 jest wieloletnim programem rozwoju opracowanym w celu umożliwienia pozyskania wsparcia finansowego z funduszy zewnętrznych, w tym m.in. w ramach działania "Odnowa i rozwój wsi" Programu Rozwoju Obszarów Wiejskich na lata 2007-2013. Działanie to ma na celu poprawę jakości życia i pracy na wsi, zaspokojenie potrzeb społecznych i kulturalnych mieszkańców wsi, wzrost atrakcyjności inwestycyjnej oraz promowanie obszarów wiejskich, a także rozwój tożsamości społeczności wiejskiej i zachowanie dziedzictwa kulturowego. Wsparcie finansowe w ramach tego działania przyznawane jest na realizację projektów związanych m.in. z zagospodarowaniem przestrzeni publicznej, takich jak odnowa obiektów zabytkowych i ich adaptacja na cele publiczne, budowa, przebudowa lub remont obiektów pełniących funkcje kulturalne, rekreacyjne i sportowe, budowa ścieżek rowerowych, szlaków pieszych, placów zabaw, a także miejsc rekreacji, przeznaczonych do użytku publicznego. Niniejszy dokument będzie podstawą podjęcia przez miejscowość, przy wsparciu Miasta i Gminy Kąty Wrocławskie, działań i inwestycji zaspokajających potrzeby mieszkańców.

Niniejszy dokument zawiera charakterystykę miejscowości, jej położenie, zasoby kulturowo - historyczne, analizę zasobów wsi, porównanie korzystnych i niekorzystnych cech wewnętrznych wsi, a także potencjalnych szans i zagrożeń mogących warunkować przyszłość miejscowości i jej mieszkańców. Plan Odnowy Miejscowości przedstawia ponadto kierunki rozwoju wsi w sferze społeczno-gospodarczej oraz zadania inwestycyjne planowane do realizacji w latach 2013 – 2020 wraz z szacunkowymi kosztami i harmonogramem planowanych działań. Opracowanie Planu Odnowy umożliwi pełne wykorzystanie potencjału miejscowości, a także sprecyzowanie konkretnych przedsięwzięć do realizacji, co w połączeniu z aktywnością lokalnej społeczności przyczyni się do podniesienia atrakcyjności wsi oraz komfortu życia mieszkańców.

Planowane zamierzenia są spójne z założeniami i priorytetami regionalnych i lokalnych strategii: Strategią Rozwoju Województwa Dolnośląskiego, Strategią Rozwoju Lokalnego Miasta i Gminy Kąty Wrocławskie do roku 2020 oraz Lokalną Strategią Rozwoju LGD Lider A4.

Plan Odnowy Miejscowości Zachowice na lata 2013-2020 przygotowano w związku z możliwością ubiegania się Gminy oraz innych instytucji i organizacji z terenu wsi o wsparcie finansowe służące rozwojowi wsi, w tym m.in. o środki pomocowe Europejskiego Funduszu Rolnego na rzecz Rozwoju Obszarów wiejskich. Dokument został opracowany zgodnie z wytycznymi rozporządzenia Ministra Rolnictwa i Rozwoju Wsi z dnia 14 lutego 2008 r. (*Dz. U. nr 38, poz. 220*) w sprawie szczegółowych warunków i trybu przyznawania pomocy finansowej w ramach działania „Odnowa i rozwój wsi” objętego Programem Rozwoju Obszarów Wiejskich na lata 2007-2013. Dokument powstał przy aktywnym udziale mieszkańców, Rady Sołectkiej, radnych, pracowników Urzędu Gminy i władz samorządowych gminy.

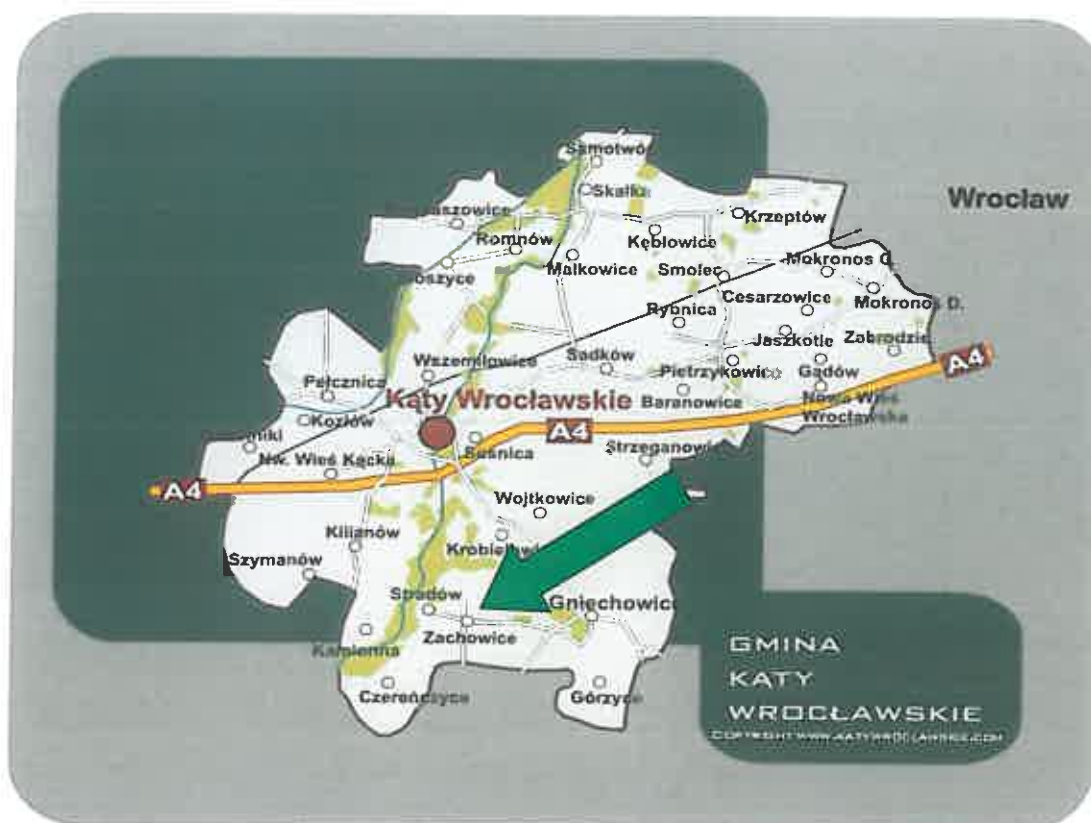
1. Ogólna charakterystyka miejscowości Zachowice

1.1 Położenie geograficzne

Zachowice to miejscowość położona na terenie gminy Kąty Wrocławskie, w województwie dolnośląskim. Gmina Kąty Wrocławskie położona jest na Nizinie Śląskiej w części zwanej Równiną Wrocławską. Najwyższy punkt to położone na pd. od Zachowic, na granicy gminy, wzniesienie o wys. 187,8 m n.p.m., a najniższy to dolina Bystrzycy poniżej ujścia do niej Strzegomki na pn. od Samotworu. Gmina sąsiaduje od pn.-wsch. z miastem Wrocławiem, od pn.-zach. z gminami Miękinia i Kostomłoty, od zach. z gminą Mietków, od pd. z gminą Sobótka i od pd.-wsch. z gminą Kobierzyce.

Znaczący wpływ na rozwój Zachowic ma bezpośrednia bliskość Wrocławia (gmina posiada 17 km granicy z miastem Wrocław), oraz przebiegające przez teren gminy główne szlaki komunikacyjne, w tym m.in. przecinająca gminę autostrada A4 z dwoma zjazdami, a także przebiegająca przez teren gminy obwodnica autostradowa miasta Wrocławia. Zachowice położone są 26 km na południowy zachód od Wrocławia i 10 km na południe od Kątów Wrocławskich. Miejscowość sąsiaduje z Gniechowicami, przez które przebiega droga krajowa nr 35. W bliskim sąsiedztwie Zachowic znajdują się ponadto takie wioski jak Stradów, Krobielowice, Kamionna i Czerńczyce.

Położenie miejscowości



Źródło: Urząd Miasta i Gminy Kąty Wrocławskie

1.2 Historia*

Pierwsze wzmianki o miejscowości pochodzą z 1217 r. – wieś wzmiankowana jako Zachouici - dar dla biskupstwa wrocławskiego od Zachariasza, syna Artwiga (Artwicusa) - od jego imienia prawdopodobnie pochodzi nazwa miejscowości. W 1256 r. pojawia się nazwa Zethonaterki, a w 1317 r. - Sachenkirch. Niemiecka nazwa Galgenberg oznaczała Szubieniczną Górę, z czasem zaczęto nazywać wieś Sachwitz, po 1937 r. zmieniono na Martinsgrund. Nazwa Szubieniczna Góra wiązała się z istnieniem w średniowieczu szubienicy na północ od wioski, na niewielkim wzniesieniu 187 m n.p.m., w pobliżu wyrobiska.

W 1795 r. właścicielem był pan von Pertkenau, przed nim zarządzał wsią baron von Stillfried. Na początku XIX wieku wieś zakupił Heinrich von Zedlitz, z myślą by wieś stanowiła część fundacji dla panien z rodu von Zedlitz - od 1838 r. do 1945 r. fundacja Zedlitz'sche Fräuleinstift sprawowała zarząd nad majątkiem.

Cztery obrazki Zachowic oraz stradowska cegielnia. Lata 1900-1906

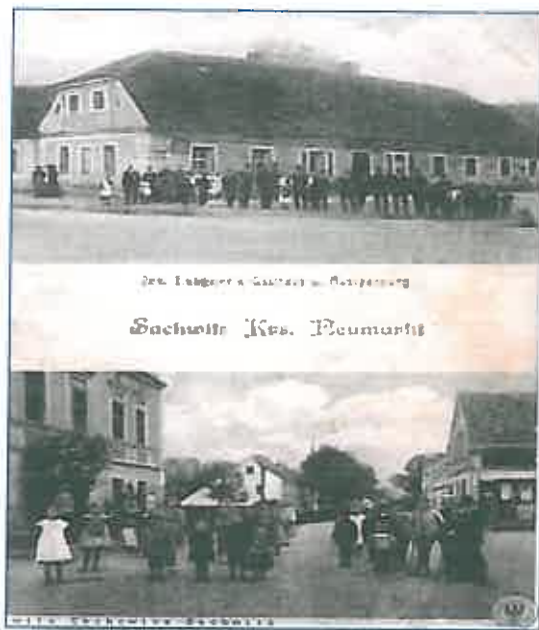


Źródło: www.dolny-slask.org.pl

Sachwitz w powiecie Środa Śląska (Kreis Neumarkt), przemianowano w 1945 r. na Zachowice, najpierw w gminie Gniechowice, od 1954 r. w gminie Kąty Wrocławskie. Folwark został przeznaczony na gospodarkę spółdzielczą, od 1949 r. funkcjonował PGR Zachowice, podległy Gniechowicom, pozostałe gospodarstwa przeznaczono dla osadników.

Plan Odnowy Miejscowości Zachowice

Sachwitz-Zachowice. Gospoda i ulica z mieszkańcami. Rok 1910.



Źródło: www.dolny-slask.org.pl

**Zachowice - gospoda Pod Żółtym Słońcem, oraz widok głównego skrzyżowania wsi.
Lata 1937-1943**



Źródło: www.dolny-slask.org.pl

* Na podstawie „Przewodnika po historii i zabytkach Gminy Kąty Wrocławskie” autorstwa Doroty Grygiel

1.3 Struktura przestrzenna

Wieś Zachowice, obok takich miejscowości jak Małkowice, Pietrzykowice i Sadków, należy do jednostek osadniczych średniej wielkości, tj. liczących 501-700 mieszkańców. Dla porównania miasto Katy Wrocławskie liczy 5 788 mieszkańców, a największe wsie – Smolec i Gniechowice, odpowiednio - 3208 oraz 1534 mieszkańców.

Obszar wiejski gminy podzielony jest na 34 obręby geodezyjne, w skład których wchodzi 36 sołectw obejmujących 44 miejscowości. Na obszarze gminy Katy Wrocławskie zlokalizowanych jest 36 sołectw oraz miasto Katy Wrocławskie. W obrębie Zachowic znajduje się wieś Stradów, zwana też potocznie Osadą Zachowicką.

Obszary wiejskie gminy (bez miasta Kąty Wrocławskie) zajmują obszar 16 954,06 ha. Powierzchnia obrębu Zachowice wynosi 674,91 ha, co daje 4% udziału w powierzchni gminy.

Wokół Zachowic rozciągają się tereny zielone oraz grunty orne. Na granicy miejscowości, w odległości ok 1 km od Zachowic, płynie rzeka Bystrzyca. Przy wjeździe do Zachowic, od strony drogi krajowej nr 35, zlokalizowany jest cmentarz, nieopodal którego znajduje się duże trawiaste boisko przeznaczone do gry w piłkę nożną, a także niewielki plac zabaw. W miejscowości dominuje zabudowa jednorodzinna. Wiele ulic w miejscowości posiada swoją nazwę. Domy zlokalizowane są m.in. wzdłuż ul. Żurawiej, Piwnej, a także najdłuższej w miejscowości ulicy Słonecznej – przy tych ulicach koncentruje się zwarta zabudowa wsi. Przy ul. Słonecznej znajdują się ponadto świetlica wiejska, szkoła, remiza oraz siedziba OSP, a także mający charakter dominanty przestrzennej Kościół oraz zabudowania kościelne.

Ulica Słoneczna, w tle zabudowania kościelne



Źródło: Materiały własne

Ulica Piwna



Źródło: Materiały własne

Większość ulic w miejscowości posiada szerokie chodniki, co wpływa pozytywnie na estetykę wsi, a także na komfort życia i bezpieczeństwo mieszkańców. Centralna część miejscowości położona jest przy skrzyżowaniu ul. Piwnej i Słonecznej, w pobliżu znajduje się świetlica wiejska, przystanek autobusowy, duży sklep spożywczy oraz dom sołtysa. Niedaleko skrzyżowania (na tyłach siedziby OSP) zlokalizowany jest duży plac, na którym planowana jest budowa placu zabaw.

Wejście na teren placu od strony ulicy Słonecznej



Źródło: Materiały własne

Teren widoczny na powyższym zdjęciu ma duży potencjał w zakresie zagospodarowania. W zależności od możliwości finansowych Gminy i oczekiwań mieszkańców, obok planowanego placu

Plan Odnowy Miejscowości Zachowice

zabaw mogłoby tam powstać boisko wielofunkcyjne lub inna strefa aktywności dla dzieci w wieku szkolnym.

We wsi dostrzec można zabudowę z II połowy XIX wieku i początków XX, jednak wiele domów powstało w czasach nam współczesnych. W pobliżu skrzyżowania znajdują budynki, na których wciąż widać ślady dawnej świetności, w tym m.in. opisane w dalszej części opracowania dom przy ul. Słonecznej oraz dom przy ul. Piwnej.

Zaniedbany dom przy głównym skrzyżowaniu, połowa dawnej gospody Josefa Langnera



Źródło: www.dolny-slask.org.pl

Dom przy ulicy Żurawiej - dawna gospoda widoczna na starej pocztówce (str. 6)



Źródło: www.dolny-slask.org.pl

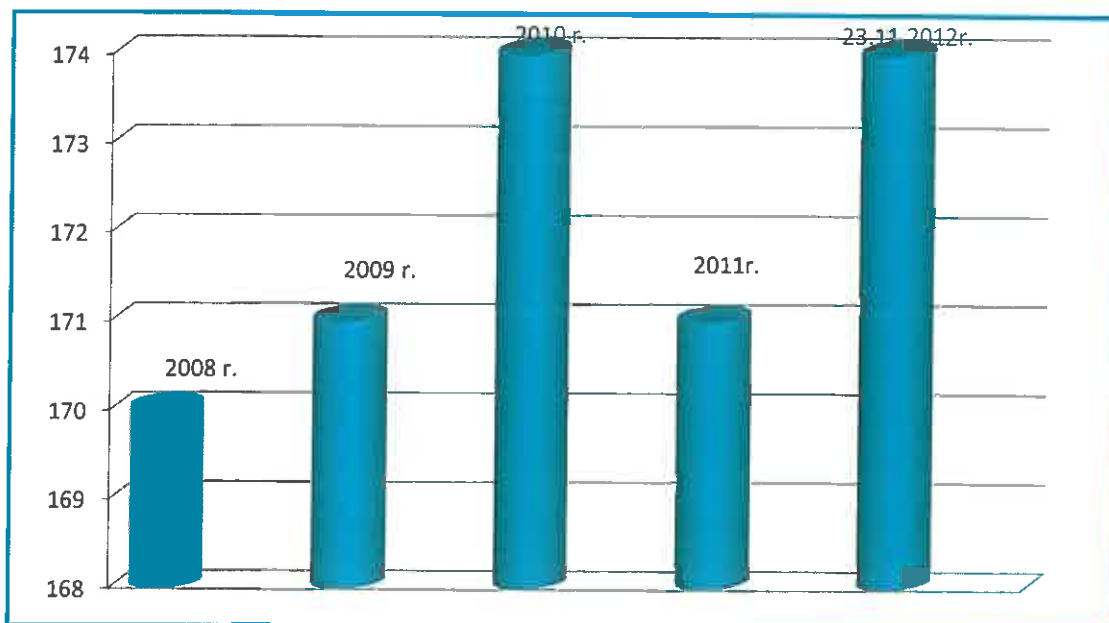
W Zachowicach wiele terenów przeznaczonych jest pod zabudowę mieszkaniową. W miejscowości systematycznie pojawiają się nowi mieszkańcy - nowe budynki powstają m.in. przy ul. Leśnej oraz Wiśniowej.

1.4 Ludność

Osadnictwo w gminie Kąty Wrocławskie charakteryzuje się znacznym rozdrobnieniem i rozproszeniem. Jedynie miasto Kąty Wrocławskie liczy 5 788 mieszkańców. Na terenie gminy tylko dwie wsie liczą ponad 1500 mieszkańców – Smolec i Gniechowice. Gminę, według danych Urzędu Miasta i Gminy Kąty Wrocławskie, na dzień 31 grudnia 2011 r. zamieszkiwało 14 165 osób. Zachowice należą do miejscowości (obok Małkowic, Pietrzykowic i Sadkowa) liczących 500-700 mieszkańców. Gęstość zaludnienia jest w Zachowicach wysoka i wynosi 101 osób na 1 km². Na dzień 31.12.2011r. obręb Zachowice - Stradów liczył 680 mieszkańców.

Liczba ludności w gminie w ostatnich latach systematycznie rośnie, co wynika z korzystnego położenia wielu miejscowości. Dzięki bliskości Wrocławia i głównych tras komunikacyjnych można zakładać, że liczba ludności będzie powoli, ale systematycznie rosła. Wzrost liczby mieszkańców wynika z procesów suburbanizacyjnych oraz z zapotrzebowania na tereny mieszkaniowe w pobliżu ważnych ciągów komunikacyjnych, warunkujących dogodne połączenie z Wrocławiem.

Wykres 1. Ludność miejscowości Zachowice w latach 2008 – 2012, dane z 31 grudnia każdego roku oraz z dnia 23.11.2012 r.*



Źródło: Ewidencja Urzędu Miasta i Gminy Kąty Wrocławskie.

*dane nie obejmują osób niezameldowanych i zameldowanych na pobyt czasowy

2. Inwentaryzacja zasobów służących odnowie miejscowości

Tabelaryczne zestawienie zasobów miejscowości

Kategoria zasobów	Plan	2014-16	2017-18	2019-21
		2014-16 planowane	2017-18 planowane	2019-21 planowane
Środowisko przyrodnicze				
Walory krajobrazu				X
Walory klimatu (mikroklimat, wiatr, nasłonecznienie)			X	
Walory szaty roślinnej		X		
Cenne przyrodnicze obszary lub obiekty		X		
Świat zwierzęcy (ostoje, siedliska)				X
Osobliwości przyrodnicze		X		
Wody powierzchniowe (cieki, rzeki, stawy)				X
Gleby, kopaliny				X
Dziedzictwo religijne i historyczne				
Środowisko kulturowe				
Walory architektury wiejskiej			X	
Walory zagospodarowania przestrzennego			X	
Zabytki, obiekty historyczne			X	
Tradycje, obrzędy, wydarzenia artystyczne		X		
Legendy, podania i fakty historyczne	X			
Obiekty i tereny				
Działki pod zabudowę mieszkaniową			X	
Działki pod domy letniskowe	X			
Działki pod zakłady usługowe i przemysł		X		
Pustostany mieszkaniowe, magazynowe i poprzemysłowe		X		

Plan Odnowy Miejscowości Zachowice

Place i miejsca publicznych spotkań		X		
Miejsca sportu i rekreacji				X
Korzystne, atrakcyjne sąsiedztwo (duże miasto, arteria komunikacyjna, atrakcja turystyczna)				X
Gospodarka, rolnictwo, infrastruktura				
Specyficzne produkty (hodowle, uprawy polowe)	X			
Znane firmy produkcyjne i zakłady usługowe				X
Kanalizacja sanitarna	X			
Zaopatrzenie w wodę				X
Zaopatrzenie w gaz	X			
Ludzie, organizacje społeczne				
OSP				X
Stowarzyszenia				X
Inne – Klub Sportowy Ludowe Zespoły Sportowe Zachowice				X
Instytucje				
Szkoła				X
Przedszkole				X
Ośrodek Kultury	X			
Świetlica wiejska				X
Placówka opieki społecznej	X			
Ośrodek zdrowia	X			
Biblioteka	X			

2.1 Zasoby przyrodnicze

Obszarem chronionym na terenie gminy Kąty Wrocławskie jest Park Krajobrazowy Dolina Bystrzycy, którego osią jest rzeka Bystrzyca, łącząca swoją doliną dobrze zachowane tereny leśne Sudetów z korytarzem ekologicznym doliny Odry. Liczący 8570 ha Park Krajobrazowy Dolina Bystrzycy

Plan Odnowy Miejscowości Zachowice

przebiega przez gminy Mietków, Sobótka, Kąty Wrocławskie i Miękinia oraz obejmuje zachodnią część miasta Wrocławia. Do najważniejszych walorów Parku należą : klasycznie wykształcona dolina rzeczna z systemem terasowym, dobrze zachowane fragmenty lasów łęgowych i grądowych, oraz niewielki stopień przekształcenia przyrody przez człowieka.

Część Zachowic, a także miejscowości Czerńczyce oraz Kamionna należą do obszaru objętego szczególną ochroną prawną programu „Natura 2000” pod nazwą „Przeplatki nad Bystrzycą” oraz „Łęgi nad Bystrzycą. Ostoja została ustanowiona ze względu na fakt, iż jest ona kluczowa dla zachowania populacji motyla przeplatki maturalnej. Znajduje się tutaj ponadto drugie co do wielkości stanowisko łągów olchowo – jesionowych w Polsce południowo – zachodniej. Żyje tutaj łącznie 5 gatunków zwierząt wymienionych w załączniku II Dyrektywy Siedliskowej (mopek, nocek duży, wydra, motyl przeplatka maturalna oraz kozioróg dębosz – owad z podrzędu chrząszczy wielożernych). Ponadto, odnotowano występowanie 18 gatunków roślin znajdujących się pod ochroną, najpospolitszym spośród nich jest śnieżyczka przebiśnieg (składnik runa w lasach łęgowych).

Motyl przeplatka maturalna



Źródło: www.zielonaakcja.pl

Przeplatka maturalna (*Euphydryas maturna*) jest pięknym gatunkiem leśnego motyla , który wymaga ochrony z racji szybkiego zanikania spowodowanego wyrębem lasów łęgowych oraz „przebudową” drzewostanu eliminującego jesion. Przeplatki bytują w dolinie rzeki Bystrzycy na odcinku doliny rzeki długości ok. 8 km, ograniczonym miejscowościami: Milin, Proszkowice, Maniów Wielki, Okulice, a na terenie gminy Kąty Wrocławskie - Czerńczyce, Zachowice i Kamionna.

2.2 Zasoby kulturowe

Gmina Kąty Wrocławskie dysponuje zabytkowymi obiektami, związanymi z jej bogatą historią. W Zachowicach warto obejrzeć historyczny kościół p.w. Wniebowzięcia NMP.

Kościół Wniebowzięcia NMP - widok z północy



Źródło: www.dolny-slask.org.pl

Kościół p.w. Wniebowzięcia NMP stoi na miejscu pierwszej świątyni, wspomnianej już w 1217r. Obecną gotycką świątynię prawdopodobnie zbudowano w roku 1514. W 1723 r. kościół znajdował się w złym stanie technicznym i był remontowany ok. połowy XVIII wieku, następnie w latach: 1837 i 1868. Kolejna przebudowa odbyła się w roku 1891 - rozebrano wtedy drewnianą i postawiono murowaną wieżę, rozebrano kruchtę południową i dobudowano kaplicę. W 1893 r. powstały dwa nowe neogotyckie ołtarze boczne.

Neogotyckie wnętrze kościoła w Zachowicach



Źródło: www.dolny-slask.org.pl

Plan Odnowy Miejscowości Zachowice

Neogotycki ołtarz główny dodano w 1899 r. W efekcie powstał kościół jednonawowy z trójbocznie zamkniętym prezbiterium, sklepienie krzyżowe przykrywa prezbiterium, w nawie strop jest podwieszany. Wyposażenie pochodzi z różnych okresów: poza neogotyckimi ołtarzami i amboną znajdziemy tu elementy barokowe i rokokowe. Cmentarz przykościelny został zlikwidowany, ale zachował się mur ceglany z renesansowymi płytami nagrobnymi rodziny von Seidlitz (Siedlicz) z lat 1578-1612.

Płyty nagrobne wmurowane w mur kościelny



Źródło: www.dolny-slask.org.pl

Płyta nagrobna wmurowana w mur kościelny



Źródło: www.dolny-slask.org.pl

Plan Odnowy Miejscowości Zachowice

Za kościołem zachował się grobowiec rodziny Brauer i kilka nagrobków z XIX wieku. Warto także zwrócić uwagę na dom przy ul. Piwnej 7, z roku 1902 - pierwotnie klasztor elżbietanek - pełnił tę rolę również po wojnie, będąc nadal siedzibą sióstr elżbietanek i przedszkola, które prowadziły. Jest to budynek dwukondygnacyjny z ryzalitem, zbudowany na planie prostokąta, na kamiennej podmurówce, ustawiony szczytowo, z dachem naczółkowym i z lukarną dwuosiową zakończoną szczytem łukowym z falistymi spływami. Charakterystyczny jest podział elewacji gzymsami i lizenami, otwory okienne prostokątne z obramowaniem w tynku, okno łukowe znajdujące się w części centralnej na piętrze, a także, w szczycie ryzalitu, para okien z łukiem pełnym. Ganek został dobudowany w II połowie XX wieku.

***Budynek klasztorny sióstr zakonnych oraz ołtarz w kaplicy znajdującej się w budynku.
Lata 1935-1936***



Źródło: www.dolny-slask.org.pl

W Zachowicach warto także obejrzeć dom przy ul. Słonecznej 27, z początku XX wieku. To dwupiętrowy budynek na kamiennej podmurówce zbudowany na planie prostokąta, który prawdopodobnie należał do szkoły ewangelickiej. Obecnie posiada gładką elewację. Uwagę zwraca gzyms podokienny w trzeciej kondygnacji, gzyms wieńczący oraz płyciny w tynku ponad gzymsem, a także szczyt schodkowy na osi z symbolem krzyża. Obecnie to budynek mieszkalny wielorodzinny.

2.3 Infrastruktura społeczna i kapitał społeczny

Wyposażenie wsi w infrastrukturę społeczną

Infrastruktura społeczna obejmuje szeroki wachlarz „usług socjalnych” utrzymywanych ze środków budżetów samorządowych lub państwowych i świadczonych dla ludności nieodpłatnie.

Plan Odnowy Miejscowości Zachowice

Usługi te obejmują oświatę i kulturę, ochronę zdrowia i mienia, a także administrację publiczną. Sieć i wyposażenie gminy w obiekty usług socjalnych jest bardzo dobrze rozwinięta. Większość obiektów infrastruktury społecznej, użytecznej z punktu widzenia mieszkańców Zachowic, zlokalizowana jest w mieście Kąty Wrocławskie oraz w sąsiadujących z miejscowością Gniechowicach.

Zachowice są dość dobrze wyposażone w infrastrukturę społeczną. Na terenie miejscowości mieści się Niepubliczna Szkoła Podstawowa w Zachowicach, zlokalizowana przy ul. Słonecznej. W 2001r. zlikwidowano szkołę publiczną, jej miejsce zajęła Niepubliczna Szkoła Podstawowa, której organem prowadzącym zostało Stowarzyszenie Na Rzecz Rozwoju Wsi Zachowice i Okolic. Do szkoły uczęszczają dzieci klas 1-6, według stanu na dzień 1 grudnia 2012 r. szkoła liczyła 46 uczniów. Większość dzieci pochodzi z Zachowic, jednak część uczniów dojeżdża na lekcje z sąsiednich miejscowości, takich jak Stradów czy Siedlakowice. Przy szkole funkcjonują ponadto oddziały przedszkolne, które liczą 47 dzieci w wieku 3-6 lat. W szkole uczy 13 nauczycieli, którzy do dyspozycji mają 8 pomieszczeń przeznaczonych do zajęć dydaktycznych.

Budynek Niepublicznej Szkoły Podstawowej



Źródło: Materiały własne

W szkole organizowane są, cieszące się dużym zainteresowaniem, zajęcia dodatkowe, takie jak: język angielski, koło taneczne, zajęcia logopedyczne oraz gimnastyka korekcyjna. Blisko połowa uczniów uczestniczy ponadto w projekcie „Indywidualizacja procesu nauczania i wychowania uczniów klas I-III szkół podstawowych”, który jest realizowany przy udziale funduszy unijnych w ramach Programu Operacyjnego Kapitał Ludzki – *Poddziałanie 9.1.2 Wyrównywanie szans edukacyjnych uczniów z grup o utrudnionym dostępie do edukacji oraz zmniejszanie różnic w jakości usług edukacyjnych*. W ramach realizacji powyższego projektu dzieci uczestniczą w szeregu zajęć dodatkowych, takich jak: zajęcia dla dzieci z trudnościami w czytaniu i pisaniu, w tym zagrożonych

Plan Odnowy Miejscowości Zachowice

ryzykiem dysleksji, zajęcia logopedyczne dla dzieci z zaburzeniami rozwoju mowy, zajęcia gimnastyki korekcyjnej, a także zajęcia dla dzieci wybitnie uzdolnionych, ze szczególnym uwzględnieniem nauk matematyczno – przyrodniczych. W ramach projektu wyposażono szkołę w materiały dydaktyczne pomocne przy prowadzeniu zajęć.

W oparciu o bazę Niepublicznej Szkoły w Zachowicach działa świetlica środowiskowa posiadająca pracownika zatrudnionego przez władze gminy. Jej nadrzędnym celem jest zapewnienie dzieciom, także tym pochodzącym z rodzin patologicznych, opieki w godzinach pozalekcyjnych. Zajęcia prowadzone w ramach świetlicy środowiskowej są często poświęcone problemom alkoholowym i służą kształtowaniu postawy wolnej od uzależnień.

Na terenie Zachowic nie ma ośrodka zdrowia ani apteki. Dostęp do opieki medycznej w ramach publicznej służby zdrowia zapewnia mieszkańcom Zachowic przychodnia zlokalizowana w sąsiednich Gniechowicach.

W miejscowości nie ma domu kultury, jednak braki te rekompensuje częściowo działalność świetlicy wiejskiej usytuowanej przy ul. Słonecznej. Stary, tzw. „poniemiecki” budynek został pięknie wyremontowany a świetlica jest dziś centralnym i najważniejszym miejscem spotkań nie tylko dzieci, lecz także dorosłych mieszkańców Zachowic. Każdego roku odbywa się w niej szereg imprez takich jak wesela, chrzciny, przyjęcia komunijne etc. W głównej sali świetlicy może przebywać nawet 200 osób. W świetlicy znajduje się ponadto duża scena, przestronne i dobrze wyposażone zaplecze kuchenne, toalety, a także magazyn na sprzęty i naczynia. Z uwagi na to, że w znajdującej się nieopodal szkole nie ma sali gimnastycznej, uczniowie przynoszą do świetlicy sprzęt sportowy i korzystają z pomieszczeń świetlicy gdzie mogą bez przeszkód ćwiczyć. Świetlica wiejska jest miejscem, które szczególnie służy integracji lokalnej społeczności.

Świetlica wiejska w Zachowicach



Źródło: Materiały własne

Kapitał społeczny

Dla rozwoju miejscowości niezwykle istotna jest aktywność mieszkańców działających na rzecz określonych zadań lub grup społecznych. W Zachowicach wyrazem takiej aktywności są m.in. następujące organizacje:

- Ochotnicza Straż Pożarna w Zachowicach
- Klub Sportowy Ludowe Zespoły Sportowe Zachowice
- Stowarzyszenie Na Rzecz Rozwoju Wsi i Okolic – organ prowadzący Niepublicznej Szkoły Podstawowej w Zachowicach.

Siedziba OSP Zachowice



Źródło: Materiały własne

Głównym celem Ochotniczej Straży Pożarnej Zachowice jest prowadzenie działalności mającej na celu ochronę przed pożarami, klęskami żywiołowymi i innymi zagrożeniami oraz współdziałanie w tym zakresie z Państwową Strażą Pożarną, organami samorządowymi i innymi podmiotami. OSP Zachowice włączona jest do Krajowego Systemu Ratowniczo-Gaśniczego. Jednostka wyposażona jest w podstawowy sprzęt do działań ratowniczo-gaśniczych. Do jednostki OSP w Zachowicach należą dziś 32 osoby, które do dyspozycji mają 2 samochody pożarnicze.

Aktywni i wysportowani mieszkańcy zgrupowani są w Klubie Sportowym Ludowe Zespoły Sportowe Zachowice, który gra w piłkę nożną. LZS Zachowice korzysta m.in. z dużego trawiastego boiska sportowego do piłki nożnej. Głównym celem klubu jest krzewienie kultury fizycznej wśród dzieci, młodzieży i dorosłych. W Zachowicach istnieje ponadto trzyosobowy zespół muzyczny, który gra na niemal wszystkich lokalnych imprezach, w tym na tych organizowanych dla dzieci – nieodpłatnie. Muzycy mają próby na świetlicy wiejskiej. Mieszkancki Zachowic chętnie uczestniczą

Plan Odnowy Miejscowości Zachowice

w organizacji wszystkich lokalnych imprez kulturalnych. Ich aktywność przybierze niebawem formę Koła Gospodyń Wiejskich, które ma być wkrótce zarejestrowane.

Dzień Dziecka w Zachowicach



Źródło: Urząd Miasta i Gminy Kąty Wrocławskie

Wyrazem aktywności mieszkańców Zachowic jest ponadto szereg imprez lokalnych oraz wydarzeń kulturalnych. Jedną z największych imprez są dożynki, które mieszkańcy organizują na terenie boiska sportowego. Każdego roku przygotowywana jest szopka wigilijna, a także zabawa sylwestrowa oraz bale karnawałowe w świetlicy wiejskiej.

Jedna z zabaw w świetlicy wiejskiej



Źródło: Urząd Miasta i Gminy w Kątach Wrocławskich

Tradycją stało się już coroczne organizowanie ferii zimowych dla najmłodszych mieszkańców Zachowic – owoc współdziałania sołectwa, parafii oraz gminy. W trakcie ferii dzieci spędzają wspólnie czas, w świetlicy wiejskiej mają zapewniony szereg zajęć, zabaw i atrakcji. Każdego roku organizowany jest ponadto Dzień Dziecka – dzieci mogą liczyć na pyszne smakołyki, niespodzianki i zabawy. Nieocenione jest przy tym zaangażowanie młodych mieszkańców Zachowic, którzy chętnie oferują swoją pomoc przy organizacji różnorodnych imprez i przedsięwzięć. Taka postawa bardzo służy integracji lokalnej społeczności, przyczynia się ponadto do wytworzenia więzi emocjonalnej z własną wsią oraz poczucia odpowiedzialności za nią.

2.4 Infrastruktura techniczna

Zaopatrzenie w wodę - wodociągi

Cały obszar gminy Kąty Wrocławskie, w tym m.in. obszar Zachowic, jest zwodociągowany. Sieć wodociągowa gminy zapewnia dostawę wody wszystkim miejscowościom. Sieć ta jest bardzo rozdrobniona. Woda pobierana jest z 18 ujęć wody podziemnej w ośmiu stacjach uzdatniania wody oraz jednej należącej do Spółdzielni Mieszkaniowej w Gniechowicach. Obszar Zachowice - Stradów jest obsługiwany przez SUW Gniechowice, podobnie jak następujące miejscowości: Czerńczyce, Gniechowice, Kamionna, Krobielowice, Różaniec, Strzegalowice i Wojtkowice.

Gospodarka ściekowa - kanalizacja

Miejscowość Zachowice nie jest wyposażona w systemowe urządzenia do odprowadzania i oczyszczania ścieków. Do czasu wybudowania kanalizacji i uporządkowania gospodarki ściekowej dopuszcza się szamba bezodpływowe i przydomowe oczyszczalnie ścieków, które są jak na razie jedynym sposobem na odprowadzanie nieczystości. W Zachowicach istnieją jedynie odcinki kanalizacji deszczowej, odprowadzającej wody opadowe do cieków powierzchniowych i rowów melioracyjnych.

Elektryczność

Aktualnie wszystkie miejscowości na terenie gminy Kąty Wrocławskie są zelektryfikowane. Przez teren gminy przebiegają trzy napowietrzne linie energetyczne wysokich napięć:

- 110 kV z GPZ Pawłowice do GPZ Klecina z odgałęzieniem do GPZ Kąty Wrocławskie,
- 220 kV wzdłuż wschodnich krańców gminy do GPZ Klecina,
- 110 kV z GPZ Kąty Wrocławskie do GPZ Mietków.

W Zachowicach znajduje się jedna ze stacji transformatorowych - z GPZ Kąty Wrocławskie poprzez dobrze rozwiniętą sieć linii średniego napięcia 20 kV oraz dziesięć stacji transformatorowych zaopatrywane są w energię elektryczną wszystkie wsie gminy. Pozostałe stacje zlokalizowane są w miejscowościach: Kąty Wrocławskie, Gniechowice, Mokronos Dolny, Mokronos Górny, Pietrzykowice,

Samotwór, Skalka, Smolec i Strzegalowice. Linie średniego napięcia posiadają rezerwy mocy przesyłowej wystarczające na pokrycie potrzeb bytowo – komunalnych.

Gospodarka odpadami

Gospodarka odpadami stałymi opiera się na ich składowaniu poza obszarem gminy Kąty Wrocławskie. Odpady są systematycznie odbierane z gospodarstw domowych przez wyspecjalizowane firmy. Cały obszar gminy objęty jest selektywną zbiórką surowców wtórnych, składowanych do rozmieszczonych w poszczególnych miejscowościach pojemników. Segregacji podlegają tworzywa sztuczne, papier i szkło. W Zachowicach istnieją 4 punkty, w których zlokalizowane są pojemniki do segregacji odpadów. Od stycznia 2013r. wprowadzone zostaną nowe zasady w obszarze gminnej gospodarki odpadami. Wszystkie posesje zostaną wyposażone w worki do segregacji odpadów.

Zaopatrzenie w gaz

Na terenie Zachowic nie ma gazociągu. Obniża to znacznie standard życia mieszkańców i utrudnia im wykonywanie codziennych czynności domowych. Na terenie gminy występuje sieć gazowa wysokiego, średniego i niskiego ciśnienia oraz stacje redukcyjno – pomiarowe I^o i II^o. Stacje redukcyjne I stopnia zlokalizowane są w Kątach Wrocławskich (2 stacje), Smolcu i Krzeptowie. Gazociągi średniego i niskiego ciśnienia znajdują się w miejscowościach: Kąty Wrocławskie, Smolec, Nowa Wieś Kącka, Mokronos Górny. Stacje redukcyjno – pomiarowe II stopnia zlokalizowane są na terenie Katów Wrocławskich (2 stacje) i Smolca.

Telefonizacja

Na terenie miejscowości funkcjonuje sprawny system telekomunikacyjny. Mieszkańcy Zachowic korzystają zarówno z telefonii komórkowej jak i stacjonarnej. Nie ma ponadto większych problemów związanych z możliwością korzystania z Internetu.

Transport drogowy

Na terenie gminy funkcjonuje dobrze rozwinięta sieć dróg krajowych, wojewódzkich, powiatowych i gminnych. Drogi o największym znaczeniu dla komunikacji ponad lokalnej to drogi krajowe i wojewódzkie oraz autostrada A-4 przebiegająca przez teren gminy. Zachowice są, podobnie jak pozostałe miejscowości na terenie gminy, dobrze skomunikowane z innymi miastami z uwagi na bliskość Wrocławia, który jest dużym węzłem komunikacyjnym, a także autostradowej obwodnicy Wrocławia. Przez miejscowość Zachowice przebiegają m.in.:

Droga powiatowa Nr 1978D – relacji Zachowice – Siedlakowice

Droga gminna nr 2004D – relacji Zachowice – Stradów

Droga gminna nr 2027D – relacji Zachowice – ul. Słoneczna

Droga nr 107 182 D – relacji Krobielowice – Zachowice (droga gruntowa)

Plan Odnowy Miejscowości Zachowice

Drogi przebiegające przez Zachowice należą przede wszystkim do kategorii „L” – tj. do obsługi lokalnej o małym ruchu oraz kategorii „D” – oznaczającej drogi stanowiące dojazdy do pól. Przez sąsiednią miejscowość – Gniechowice – biegnie droga krajowa nr 35 relacji Wrocław – Wałbrzych – Jelenia Góra.

Główne drogi przebiegające przez wieś są utwardzone – posiadają asfaltową nawierzchnię i w większości chodniki oraz oświetlenie. W ostatnich latach, w związku z powstającymi osiedlami domków jednorodzinnych, w Zachowicach powstały nowe ulice, które w chwili obecnej posiadają nawierzchnię gruntową, pozbawione są chodników i oświetlenia. Wjazd do miejscowości od strony drogi krajowej nr 35 jest komfortowy i bezpieczny, ponieważ na całej trasie została wymieniona nawierzchnia.

Drogi transportu rolnego

Dla gminy oraz wszystkich obrębów określono wskaźnik gęstości dróg przeliczając długość istniejącej sieci dróg na powierzchnię gminy lub obrębu (bez gruntów leśnych). Dla całej gminy gęstość istniejących dróg transportu rolnego wynosi 3,2 km/100 ha.

Zachowice, podobnie jak obręb Romnów, wyróżniają się gęstością istniejącej sieci dróg - w Zachowicach wynosi ona 5,0 km/100 ha, a w obrębie Romnów - 5,7 km/100 ha. Dla porównania niski wskaźnik gęstości dróg (poniżej 2,0 km/100 ha) mają obręby Zabrodzie, Krzeptów i Sadek.

W Zachowicach, wg ewidencji dróg, długość dróg transportu rolnego wynosi 33,20 km, w tym długość dróg istniejących wynosi 29,5 km a nieistniejących (drogi nie istnieją pomimo wykazania w ewidencji gruntów ponieważ zostały zlikwidowane przez użytkowników przyległych gruntów, głównie dawne państwowe gospodarstwa rolne) – 3,70 km. Drogi transportu rolnego o trwałej nawierzchni wynoszą przy tym 8,95 km, w tym 7,40 km jest w dobrym stanie.

Drogi transportu rolnego, nawet te o trwałej nawierzchni, na wielu odcinkach nie spełniają należycie swej funkcji gdyż są zbyt wąskie oraz mają za małą nośność w stosunku do wymagań używanego obecnie ciężkiego sprzętu rolniczego.

Połączenia autobusowe

Miejscowość Zachowice jest dość dobrze skomunikowana z innymi miejscowościami na terenie gminy, jednak uwagę zwracają słabe połączenia autobusowe z Wrocławiem – w ciągu dnia do Wrocławia kursuje zaledwie kilka autobusów. Prywatne busy linii 52 oraz 57 dowożą mieszkańców wsi jedynie do Kątów Wrocławskich. Zlikwidowano ponadto połączenia ze Świdnicą, które były dogodne dla wielu mieszkańców.

2.5 Lokalna gospodarka

Grunty dobrej o dużej przydatności rolniczej, a także położenie gminy Kąty Wrocławskie przy bardzo dużej aglomeracji miejskiej wpłynęły na rozwój rolnictwa. Na terenie gminy zachowały się cztery punkty skupu płodów rolnych oraz trzy zajmujące się zaopatrzeniem rolników w środki do

Plan Odnowy Miejscowości Zachowice

produkcji rolnej. Najwięcej gospodarstw prowadzi działalność w obrębach: Smolec (156), Bogdaszowice (113) i Gniechowice (111).

W Zachowicach działalność prowadzą 82 gospodarstwa. Średnia powierzchnia gospodarstw w obrębie według gruntów własnych i dzierżawionych bez gospodarstw wielkoobszarowych jest przy tym niewielka i wynosi 4,3 ha. W Zachowicach zanotowano 63 gospodarstwa o powierzchni 1,0-4,99 ha, 12 gospodarstw o powierzchni 5,0 – 9,99 ha, 4 gospodarstwa o powierzchni 10,00 – 14,99 ha i 3 gospodarstwa o powierzchni 15,00 – 49,99 ha.

Jakość środowiska glebowego

W Zachowicach, przy całkowitej powierzchni gruntów ornych wynoszącej 468,34 ha, grunty orne dobrej jakości (klasy I – IIIa) zajmują obszar 240,72 ha. Użytki zielone zajmują ogółem 44,38 ha, w tym klasa III – 27,08 ha. Udział gleb dobrych w powierzchni użytków rolnych jest w Zachowicach wysoki i wynosi 76,2%.

Charakterystyka jakości użytków rolnych:

Powierzchnia ogólna użytków rolnych - bez sadów - zajmuje w obrębie Zachowic powierzchnię 512,72 ha. Powierzchnia użytków rolnych (bez sadów) dobrej jakości - zajmuje powierzchnię 390,93 ha, tj. 76,3%; średniej jakości – 88,32 ha, a słabej jakości – 33,47 ha. Udział użytków rolnych w powierzchni ogólnej obrębu Zachowice jest średni i wynosi 76,1 %.

Struktura użytków rolnych w miejscowości Zachowice:

Powierzchnia ogólna użytków rolnych wynosi 514,75 ha, w tym: 468,34 ha to grunty orne (91,1%); 1,53 ha to sady (0,3%); 29,90 ha to łąki (5,8%) ; 14,48 ha to pastwiska (2,8%). Powierzchnia odlogowanych użytków rolnych wynosi natomiast 12,39 ha, w tym gruntów ornych 9,79 ha i użytków zielonych 2,60 ha.

207,86 ha należy do sektora publicznego a 467,05 ha znajduje się w rękach prywatnych, w tym gospodarstwa rolne zajmują powierzchnię 433,33 ha a nieruchomości rolne do 1 ha zajmują powierzchnię 21,37 ha. Udział sektora publicznego w strukturze władania gruntami jest zatem w Zachowicach niski i wynosi 30,8 %.

Jeśli chodzi o strukturę użytkowania gruntów w sektorze publicznym to przy powierzchni ogólnej sektora wynoszącej 207,86 ha, użytki rolne zajmują powierzchnię 75,46 ha, lasy – 81,91 ha, zadrzewienia 0,09 ha, tereny zabudowane 6,32 ha drogi 20,27 ha a nieużytki 20,77 ha.

Jeśli chodzi o strukturę użytkowania gruntów w sektorze prywatnym to przy powierzchni ogólnej sektora wynoszącej 467,05 ha, użytki rolne zajmują powierzchnię 438,97 ha, lasy – 0,26 ha, zadrzewienia 0,05 ha, tereny zabudowane 18,95 ha, drogi 1,24 ha a nieużytki 1,61 ha.

Plan Odnowy Miejscowości Zachowice

Ponadto:

Lasy i zadrzewienia – zajmują powierzchnię 82,31 ha

Wody – zajmują powierzchnię 3,29 ha

Tereny zabudowane zajmują powierzchnię 25,27 ha

Drogi – zajmują powierzchnię 21,51 ha

Nieużytki – zajmują powierzchnię 22,38 ha

Pozostałe – 5,90 ha.

Przy powierzchni obrębu wynoszącej 674,91 ha lasy i grunty leśne zajmują powierzchnię 82,17 ha a grunty zadrzewione i zakrzewione – 0,14 ha. W związku z powyższym Zachowice należą do obszarów o niskiej lesistości wynoszącej 12,2 %.

Surowce mineralne

Na terenie gminy rozpoznano znaczne zasoby piasków, żwirów, pospółek oraz ilów. W miejscowości Zachowice znajdują się następujące złoża:

- złoże Zachowice - kruszywo naturalne, zasoby wynoszą 487 tys. ton,
- złoże Zachowice - il, zasoby wynoszą 594 tys. ton,
- złoże Siedlakowice I - piasek, zasoby wynoszą 4512 tys. ton.

PRODUKCJA ROLNICZA

Produkcja roślinna

W Zachowicach, podobnie jak na terenie całej gminy, w strukturze zasiewów dominują zboża. Wśród zbóż przeważa pszenica – jest uprawiana na 140 ha (na 290 ha upraw zbóż ogółem). Rośliny okopowe – ziemniaki - są uprawiane na powierzchni 3 ha. Drugą pod względem powierzchni uprawą jest rzepak (35 ha). Uprawa warzyw zajmuje natomiast ok 1 ha.

Produkcja zwierzęca

W Zachowicach przeważa hodowla trzody, na drugim miejscu jest hodowla drobiu, notuje się także hodowlę bydła.

Działalność gospodarcza

Mimo, że miejscowość ze względu na swoje położenie i grunty wysokiej jakości posiada korzystne warunki dla rozwoju rolnictwa, tylko część mieszkańców Zachowic pracuje w gospodarstwach rolnych. Większość mieszkańców zatrudniona jest w zawodach pozarolniczych - w przedsiębiorstwach prywatnych i innych zakładach pracy.

Na zachód od wioski przy drodze do Czerńczyc położona jest winnica



Źródło: www.dolny-slask.org.pl

W Zachowicach znajdują się m.in. sklepy spożywcze, sklepy wielobranżowe, warsztat samochodowy, kilka zakładów produkcyjno-usługowych oraz suszarnia nasion. W Zachowicach zlokalizowane są ponadto 2 piaskownie, w tym kopalnia kruszywa naturalnego „Siedlakowice I” należąca do firmy Sanbet Fabryka Betonu. Podstawowa działalność firmy związana jest z produkcją betonów a własne kopalnie zapewniają jej kruszywo. W przedsiębiorstwie znajduje zatrudnienie kilku mieszkańców miejscowości.

Kopalnia piasku położona przy południowo-wschodnim krańcu wioski



Źródło: www.dolny-slask.org.pl

2.6 Walory turystyczne

Wartość przyrodnicza i turystyczna obszarów gminy jest wysoka, a walory krajobrazowe, charakter rolniczy oraz bliskość dużego miasta dają możliwość rozwoju agroturystyki. Dzięki walorom przyrodniczym i kulturowym gmina jest jednym z najatrakcyjniejszych obszarów wypoczynkowych wokół strefy podmiejskiej Wrocławia.

Atrakcyjność turystyczną terenów należących do Gminy Kąty Wrocławskie propaguje się między innymi dzięki popularyzacji wytyczonych pieszych szlaków turystycznych. Przez Zachowice przechodzi szlak niebieski łączący miasto Wrocław (Muchobór Wielki) z Parkiem Krajobrazowym "Dolina Bystrzycy", a docelowo z "Ślązańskim Parkiem Krajobrazowym". Przechodzi on kolejno przez następujące miejscowości gminy: Smolec, Rybnica, Sadków, Różaniec, Sośnica – Cegielnia, Krobielowice i Zachowice.

Do najcenniejszych atutów gminy należy jednak teren Parku Krajobrazowego, rzeka Bystrzyca, malownicze wsie, liczne zabytki takie jak stare wiejskie kościoły, zabytkowe zespoły pałacowe, dworskie i folwarczne, parki podworskie, pomniki przyrody, murowane kapliczki, figury świętych i pomniki.

Zachowice posiadają wiele wyżej wymienionych atutów - wieś jest urokliwa i spokojna, bardzo malowniczo położona, znajduje się ponadto w pobliżu miejsc atrakcyjnych turystycznie i chętnie odwiedzanych przez turystów, takich jak masyw góry Ślęza czy pałac w Krobielowicach. W pobliżu Zachowic rośnie piękny las. Miejscem wartym odwiedzenia jest także wyrobisko w Zachowicach – trasa rowerowa nr 4. Korzystne położenie może być szansą na rozwinięcie oferty w zakresie turystyki weekendowej czy też usług gastronomicznych. Pomimo ciekawych walorów krajobrazowych zagospodarowanie turystyczne i rekreacyjne miejscowości, w tym baza noclegowa i gastronomiczna, są niestety dość skromne.

3. Ocena mocnych i słabych stron miejscowości

Analiza SWOT tworzona jest w celu zdefiniowania najważniejszych czynników zewnętrznych i wewnętrznych, które mają wpływ na rozwój społeczno-gospodarczy miejscowości. Analiza będąca syntezą poszczególnych obszarów życia społeczno-gospodarczego miejscowości przeciwstawia mocne strony obszaru jego słabym stronom", oraz zagrożenia zewnętrzne – szansom.

MOCNE STRONY	SŁABE STRONY
<ul style="list-style-type: none">➤ atrakcyjne położenie - bliskość Wrocławia➤ dobre warunki dla inwestycji gospodarczych i rozwoju rolnictwa,➤ infrastruktura społeczna: świetlica wiejska, szkoła podstawowa, OSP➤ aktywny klub sportowy	<ul style="list-style-type: none">➤ brak sieci kanalizacji sanitarnej➤ niewystarczająca ilość i jakość obiektów infrastruktury sportowej - brak zaplecza sportowego w postaci siłowni, boiska wielofunkcyjnego, sali gimnastycznej➤ brak ośrodka kultury➤ zaniedbane pustostany

Plan Odnowy Miejscowości Zachowice

<ul style="list-style-type: none">➤ aktywni mieszkańcy➤ dobre połączenia komunikacyjne➤ duże boisko sportowe➤ liczne inicjatywy oddolne na rzecz lokalnej społeczności➤ czyste środowisko naturalne mimo istniejących zakładów przemysłowych (kopalnie kruszywa)➤ miejscowość jest czysta, zadbane	<ul style="list-style-type: none">➤ brak strony internetowej miejscowości➤ brak atrakcyjnej oferty z zakresu rekreacji dla dzieci i młodzieży pozbawionej popołudniami, ze względu na odległość, możliwości korzystania z propozycji miejskich➤ brak dużego i bezpiecznego placu zabaw dla dzieci➤ słabo wykorzystane możliwości rozwoju turystyki i rekreacji
SZANSE	ZAGROŻENIA
<ul style="list-style-type: none">➤ możliwość pozyskania środków na rozwój wsi z funduszy zewnętrznych➤ osiedlanie się w miejscowości mieszkańców Wrocławia i innych miast➤ aktywność i inicjatywy podejmowane przez mieszkańców wsi➤ współpraca z sąsiednimi sołectwami i gminami➤ poprawa estetyki sołectwa	<ul style="list-style-type: none">➤ migracja młodych mieszkańców do miasta➤ brak propozycji atrakcyjnego spędzania czasu wolnego dla dzieci i młodzieży co wpływa negatywnie na możliwości wychowawcze rodziców i nauczycieli➤ trudności w pozyskiwaniu funduszy zewnętrznych na potrzeby wsi

4. Wizja rozwoju miejscowości

Podstawowym celem Planu Odnowy Miejscowości Zachowice jest zapewnienie trwałych podstaw rozwoju społecznego i ekonomicznego wszystkim mieszkańcom oraz stworzenie dla nich jak najlepszych warunków życia. Na realizację tego celu składać się będzie realizacja celów szczegółowych zdefiniowanych w odpowiedzi na zmiany zachodzące w gospodarce i przestrzeni społecznej, a także w wyniku analizy słabych i mocnych stron miejscowości Zachowice oraz wynikających z nich szans i zagrożeń.

W związku z powyższym sformułowane zostały cele szczegółowe Planu Odnowy Miejscowości Zachowice:

Cel 1. Zwiększenie dostępności infrastruktury technicznej

Poprawa jakości życia na wsi oraz zaspokojenie podstawowych potrzeb mieszkańców będą możliwe m.in. dzięki rozbudowie infrastruktury technicznej. Inwestycje w tym obszarze przyczynią się do zniesienia infrastrukturalnych barier rozwoju na terenie gminy. Mieszkańcy Zachowic oczekują dziś warunków życia porównywalnych do życia w mieście, wskazując na bieżące mankamenty związane z infrastrukturą. Ważna jest przy tym kolejność prowadzonych działań inwestycyjnych, która powinna wynikać z potrzeb i korzyści jak największej liczby mieszkańców.

Plan Odnowy Miejscowości Zachowice

Do bieżących mankamentów i braków w zakresie infrastruktury technicznej należy dziś przede wszystkim brak sieci kanalizacji sanitarnej, niestety perspektywa wyposażenia miejscowości w systemowe urządzenia do odprowadzania ścieków jest dość odległa. W Zachowicach wciąż pojawiają się nowi mieszkańcy, powstają nowe budynki mieszkalne. Świadczy to o rozwoju miejscowości, wymaga jednak kolejnych inwestycji w infrastrukturę techniczną. Konieczna jest budowa dróg asfaltowych na terenach zabudowanych, które stale się powiększają - utwardzenia i oświetlenia wymagają m.in. drogi przy ul. Leśnej i Wiśniowej.

Ulica Żurawia przy wyjeździe z Zachowic



Źródło: Materiały własne

Chodnika brakuje m.in. przy fragmencie ul. Słonecznej, a także przy drogach bocznych i drogach dojazdowych do nowopowstałych osiedli domków jednorodzinnych. Chodnika brakuje także przy fragmencie ulicy Żurawiej w kierunku miejscowości Czerńczyce – mieszkające tam dzieci chodzą poboczem do szkoły, co z uwagi na duże natężenie ruchu i szybko jeżdżące samochody jest bardzo niebezpieczne.

Przebudowy wymaga przedłużenie ulicy Piwnej w kierunku Stradowa. Droga ma zniszczoną nawierzchnię, brakuje oświetlenia i poboczy. Przy drodze tej znajdują się boisko oraz plac zabaw, z którego korzystają także dzieci mieszkające z Zachowicach. Przebudowa polnej drogi prowadzącej do Krobielowic usprawniłaby natomiast komunikację nie tylko w miejscowości, lecz także na terenie gminy.

Cel 2. Rozwój infrastruktury kulturalnej, sportowej i rekreacyjnej

W całej gminie pojawia się konieczność wyrównywania dysproporcji w dostępie do nowoczesnej infrastruktury na terenach wiejskich w celu zwiększenia możliwości rozwojowych tych obszarów. Jedną ze słabych stron miejscowości Zachowice jest niewystarczająca ilość i jakość obiektów infrastruktury sportowej oraz kultury, co uniemożliwia stworzenie atrakcyjnej oferty sportowo-rekreacyjnej dla społeczności lokalnej, a w szczególności dla dzieci i młodzieży.

Plan Odnowy Miejscowości Zachowice

Realizację powyższego celu zapewni tworzenie i rozwój w Zachowicach miejsc aktywnego wypoczynku, a także poprawa standardu istniejących lub budowa nowych obiektów sportowych i kulturalnych, wraz z wyposażeniem tych obiektów w niezbędny sprzęt. Realizacja celu przyczyni się do stworzenia zróżnicowanej oferty imprez kulturalnych, rekreacyjnych i sportowych ukierunkowanych na mieszkańców miejscowości Zachowice i turystów. W chwili obecnej jedynym obiektem sportowym w Zachowicach jest boisko trawiaste, bardzo skromnie wyposażone w infrastrukturę towarzyszącą i bez zaplecza sportowego.

Budynek świetlicy przeszedł generalny remont, wszystkie pomieszczenia są w chwili obecnej odnowione. Obiekt dysponuje także przestronną i w pełni wyposażoną kuchnią. Planowane są jednak dodatkowe prace remontowe, takie jak wymiana oświetlenia oraz podłóg, które podniosą poziom jakości usług kulturalnych i pozwolą na właściwe wykorzystanie obiektu.

Szkoła podstawowa nie posiada sali gimnastycznej ani boiska, dlatego zajęcia sportowe lub w ramach gimnastyki korekcyjnej odbywają się na placu przyszkolnym, na boisku usytuowanym przy wjeździe do Zachowic lub w jednym z pomieszczeń lekcyjnych. Dzieci korzystają też z sali znajdującej się w świetlicy wiejskiej. Prowadzenie zajęć jest więc uciążliwe i nie pozwala na pełną realizację programu. Budowa nawet niewielkiej sali gimnastycznej na terenie przyszkolnym byłaby dużym krokiem w kierunku zapewnienia dzieciom lepszych warunków do realizacji zajęć wychowania fizycznego, rozszerzenia oferty sportowej dla mieszkańców miejscowości oraz zwiększenia dostępności do obiektów infrastruktury sportowej. Istnieją też inne potrzeby inwestycyjne - budynek wymaga drobnych prac remontowych, w tym m.in. wymiany instalacji elektrycznej oraz remontu elewacji zewnętrznej. Zasadne byłoby ponadto dobudowanie jednego lub dwóch pomieszczeń lekcyjnych, ponieważ, z uwagi na liczbę uczęszczających do szkoły dzieci, zasoby lokalowe nie są obecnie wystarczające.

Jeśli chodzi o opiekę nad dziećmi przedszkolnymi to najbardziej doskwiera brak placu zabaw – jedyny plac zabaw w miejscowości jest dość skromnie wyposażony w urządzenia, nie jest bezpieczny (brakuje ogrodzenia), a przy tym usytuowany na obrzeżach miejscowości, w dużej odległości od szkoły i przedszkola.

W zależności od możliwości finansowych Gminy oraz środków możliwych do pozyskania z zewnętrznych źródeł, cel może zostać osiągnięty dzięki realizacji takich inwestycji jak:

- - budowa dużego, ogrodzonego placu zabaw w centrum wsi,
- - budowa sali gimnastycznej,
- - budowa wielofunkcyjnego boiska sportowego lub innej strefy aktywności dla dzieci i młodzieży,
- - modernizacja istniejącego boiska wraz z budową infrastruktury towarzyszącej (budowa parkingu, montaż piłkochwyłów, ustawienie ławek, oświetlenie terenu, ogrodzenie, itp.),
- - remont świetlicy wiejskiej.

Cel 3. Aktywizacja społeczności lokalnej na rzecz rozwoju miejscowości

Realizacja celu polega m.in. na wspieraniu inicjatyw mieszkańców w działaniach na rzecz odnowy wsi, nie tylko związanych z infrastrukturą ale również takich, które uatrakcyjnią

Plan Odnowy Miejscowości Zachowice

zamieszkiwanie w miejscowości Zachowice w takim obszarze jak czystość i estetyka wsi, rekreacja i kultura. Realizację celu zapewni powołanie i wspieranie działalności nowych organizacji społecznych, takich Koło Gospodyń Wiejskich, inicjowanie wspólnych działań na rzecz odnowy wsi, motywowanie do poprawy estetyki wyglądu miejscowości, a także kształtowanie świadomości lokalnej społeczności poprzez stworzenie atrakcyjnej i przyciągającej mieszkańców oferty kulturalnej. Poprawa czystości i estetyki miejscowości może nastąpić w wyniku takich działań, które uświadomią mieszkańców, że w dużej mierze są odpowiedzialni za kształtowanie przestrzeni, w której żyją, także tej wykraczającej poza prywatne posesje. Udział miejscowości w konkursie na najpiękniejszą wieś może mobilizować lokalną społeczność wokół działań na rzecz większej dbałości o swoje otoczenie.

Większe zaangażowanie mieszkańców, w tym dzieci i młodzieży, w rozwój miejscowości, w tym m.in. w poprawę estetyki wsi, dbałość i porządek, można osiągnąć poprzez organizowanie wspólnych prac na rzecz wsi, np. poprzez udział mieszkańców w akcji „sprzątanie świata” polegającej na wspólnym sprzątnięciu miejscowości. Realizacji celu sprzyjać będzie ponadto większa promocja miejscowości na zewnątrz oraz budowanie wizerunku wsi jako atrakcyjnego miejsca do zamieszkania. Pomogą w tym takie inicjatywy jak opracowanie strony www sołectwa, wypracowanie pomysłu na produkt lokalny, zaangażowanie lokalnej społeczności w organizację imprez o charakterze kulturalnym i sportowo-rekreacyjnym dla wszystkich mieszkańców, a także zajęć pozalekcyjnych dla dzieci i młodzieży.

Realizacja powyższych celów będzie możliwa m.in. dzięki zadaniom inwestycyjnym zdefiniowanym w dalszej części opracowania. Działania zaplanowane do realizacji w latach 2013-2020 przyczynią się do podniesienia standardu życia mieszkańców oraz modernizacji wsi. Priorytetem jest budowa i modernizacja terenów rekreacyjnych, a także – mimo, że istnieje dość dobrze rozwinięta infrastruktura techniczna (sieć wodociągowa, drogi w większości utwardzone, chodniki i oświetlenie) - ciągłe inwestowanie w jej rozwój.

5. Obszary o szczególnym znaczeniu dla zaspokojenia potrzeb mieszkańców.

Obszarami, który ze względu na swoje położenie oraz cechy funkcjonalno - przestrzenne posiadają szczególne znaczenie dla zaspokajania potrzeb mieszkańców, są zlokalizowana na terenie Zachowic świetlica wiejska oraz teren boiska sportowego znajdującego się przy wjeździe do miejscowości.

Boisko sportowe posiada trawiastą nawierzchnię a jego teren jest od wielu lat miejscem, gdzie odbywają się różnego rodzaju zawody sportowe, w tym m.in. rozgrywki piłki nożnej. Na boisku tym trenuje i rozgrywa swoje mecze jedyny klub sportowy działający w miejscowości – LZS Zachowice. Boisko wykorzystywane jest jednak nie tylko jako miejsce treningowe lokalnej drużyny i rozgrywek piłkarskich. Na jego terenie organizowanych jest wiele imprez sportowych, kulturalnych i rekreacyjnych o charakterze masowym. Imprezy plenerowe są w Zachowicach istotnym elementem integracji społeczności lokalnej. Na terenie boiska, oprócz rozgrywek piłki nożnej, organizowane są liczne zabawy, konkursy, festyny, a także dożynki.

Dożynki w Zachowicach



Źródło: Urząd Miasta i Gminy Kąty Wrocławskie

Boisko sportowe zapewnia mieszkańcom, w tym m.in. dzieciom i młodzieży możliwość aktywnego spędzania czasu wolnego podczas zabaw i gier zespołowych na świeżym powietrzu. Przy boisku zlokalizowany jest plac zabaw, na którym bawią się dzieci także podczas imprez plenerowych organizowanych na boisku.

Plac zabaw, w tle boisko sportowe



Źródło: Materiały własne.

Impreza plenerowa na boisku



Źródło: Urząd Miasta i Gminy Kąty Wrocławskie

Świetlica wiejska jest głównym obiektem rekreacyjnym miejscowości, pełni funkcję lokalnego centrum kultury. Jest to miejsce bardzo ważne z punktu widzenia integracji społeczności lokalnej, zaspokajania potrzeb społecznych i kulturalnych mieszkańców, a także posiadające duży potencjał w zakresie nawiązywania kontaktów społecznych. W miejscu tym koncentruje się życie społeczno-towarzyskie miejscowości Zachowice.

Sala balowa w świetlicy wiejskiej



Źródło: Materiały własne

Dożynki w Zachowicach



Źródło: Urząd Miasta i Gminy Kąty Wrocławskie

Spoleczność małych miejscowości najszybciej integruje się przy wspólnych zabawach i imprezach plenerowych, dlatego kompleksowy remont świetlicy oraz modernizacja boiska wpłyną pozytywnie na kontakty oraz integrację mieszkańców, którzy chętnie i na pewno częściej niż obecnie uczestniczyć będą w lokalnych imprezach i przedsięwzięciach. Przedmiotowe inwestycje wpłyną pozytywnie nie tylko na estetykę wsi, będą mieć przy tym duże znaczenie dla rozwoju życia kulturalnego miejscowości.

Plan Odnowy Miejscowości Zachowice

6. Opis planowanych zadań inwestycyjnych w latach 2013 - 2020

Lp.	Planowana inwestycja	Cel oraz przeznaczenie przedsięwzięcia	Szacunkowy koszt w PLN	Lat realizacji	Planowane źródła finansowania
1.	Budowa placu zabaw wraz z wyposażeniem	Celem przedsięwzięcia będzie zapewnienie najmłodszym mieszkańcom Zachowic bezpiecznych warunków wychowania i opieki. Projekt polegał będzie na utworzeniu ogólnodostępnego placu zabaw przy ul. Słonecznej, obejmującego strefy do zabaw i ćwiczeń ruchowych, strefę komunikacyjną oraz strefę zieloną. Wybudowane zostaną urządzenia do rekreacji ruchowej.	150 000,00	2013	Środki unijne: PROW, LEADER Środki własne Gminy Kąty Wrocławskie
2.	Budowa chodnika wraz z infrastrukturą towarzyszącą	Przedmiotem projektu jest poprawa infrastruktury drogowej w miejscowości Zachowice, która przyczyni się do poprawy bezpieczeństwa wszystkich uczestników ruchu, podniesienia standardu życia mieszkańców oraz poprawy estetyki miejscowości. Inwestycja zakłada budowę chodnika na odcinku ok. 200 m, przy ulicy Słonecznej. Ulica ta jest najdłuższą oraz główną ulicą przebiegającą przez centrum Zachowic. Posiada zabudowę dwustronną, przy ul. Słonecznej znajduje się najwięcej budynków mieszkalnych we wsi.	100 000,00	2015	Środki unijne: PROW, LEADER Środki własne Gminy

Plan Odnowy Miejscowości Zachowice

3.	Rozbudowa oświetlenia drogowego	Celem przedsięwzięcia jest poprawa stanu infrastruktury w miejscowości Zachowice, a także poprawa bezpieczeństwa drogowego poprzez polepszenie widoczności. Powstała infrastruktura służyć będzie mieszkańcom Zachowic, podniesie standard życia mieszkańców i ich bezpieczeństwo. Projekt będzie polegał na budowie słupów oświetleniowych przy ul. Żurawiej oraz Różanej.	160 000,00	2013-2014	Środki unijne: PROW, LEADER Środki własne Gminy
4.	Modernizacja dróg osiedlowych	Celem projektu jest poprawa infrastruktury drogowej oraz poprawa bezpieczeństwa mieszkańców. Dzięki realizacji inwestycji nastąpi usprawnienie komunikacji oraz podniesienia standardu życia. Projekt zakłada utwardzenie dróg prowadzących do obszarów, gdzie osiedlają się nowi mieszkańcy i gdzie budowane są domki jednorodzinne. W chwili obecnej przedmiotowe drogi posiadają gruntową nawierzchnię, co jest bardzo uciążliwe dla mieszkańców, obniża też bezpieczeństwo pieszych.	500 000,00	2014- 2020	Środki unijne: PROW, LEADER Środki własne Gminy Kąty Wrocławskie
5.	Remont świetlicy wiejskiej	Celem inwestycji jest zaspokojenie potrzeb kulturalnych i społecznych mieszkańców, spełnienie ich oczekiwań odnośnie stanu infrastruktury społecznej, a także podniesienie jakości usług z zakresu kultury i rekreacji.	100 000,00	2018	Gmina Kąty Wrocławskie, Środki

Plan Odnowy Miejscowości Zachowice

		<p>Realizacja projektu pozwoli na właściwe wykorzystanie obiektu, przyczyni się także do zwiększenia liczby organizowanych w świetlicy spotkań oraz imprez okolicznościowych.</p> <p>W ramach realizacji przedsięwzięcia planowane są roboty remontowe takie jak wymiana oświetlenia oraz podłóg.</p>			unijne: PROW, LEADER
6.	Wyposażenie budynku OSP	<p>Realizacja inwestycji przyczyni się do podniesienia standardu infrastruktury przeciwpożarowej. Powstała infrastruktura służyć będzie mieszkańcom wsi i całej Gminy. Projekt będzie polegał na wyposażeniu siedziby Ochotniczej Straży Pożarnej w Zachowicach w niezbędne meble i urządzenia.</p>	20 000,00	2017	<p>Gmina Kąty Wrocławskie, Środki</p> <p>unijne: PROW, LEADER, inne fundusze zewnętrzne</p>
7.	Utworzenie strony internetowej miejscowości	<p>Realizacja przedsięwzięcia obejmuje przygotowanie projektu oraz wykonanie oficjalnej strony internetowej miejscowości Zachowice. Będzie ona służyć nie tylko mieszkańcom sołectwa, lecz także wszystkim szukającym informacji związanych z miejscowością. Oficjalna strona internetowa przyczyni się ponadto do większej promocji miejscowości.</p>	6 000,00	2015	<p>Gmina Kąty Wrocławskie, Środki</p> <p>unijne: PROW, LEADER</p>

7. Wdrażanie planowanych przedsięwzięć

Plan Odnowy Miejscowości Zachowice jest planem otwartym, który będzie mógł być aktualizowany w zależności od potrzeb i uwarunkowań finansowych, a także od uruchomienia dostępu do funduszy UE. Dokument zawiera układ wyznaczonych przez społeczność programów rozwojowych, celów, oraz konkretnych projektów do realizacji, zgodnych z ustaloną wizją rozwoju miejscowości i zdefiniowanych w oparciu o specyfikę wsi oraz zdiagnozowane potrzeby mieszkańców. Harmonogram planowanych inwestycji wyznacza priorytety dotyczące działań w krótszej i dłuższej perspektywie oraz określa szacunkowe koszty poszczególnych przedsięwzięć. Realizacja większości zadań planu będzie odbywać się z udziałem władz gminnych. Wdrażanie Planu Odnowy Miejscowości rozpocznie się po zatwierdzeniu niniejszego dokumentu przez Radę Gminy Kąty Wrocławskie. System wdrażania Planu Odnowy Miejscowości realizowany będzie w oparciu o system wdrażania pomocy strukturalnej Unii Europejskiej oraz w oparciu o dokumenty strategiczne Gminy.

PRZEWODNICZĄCA
Rady Miejskiej w Kątach.Wr.
Zofia Kozłowska
Zofia Kozłowska

**UCHWAŁA NR XXVIII/288/12
RADY MIEJSKIEJ W KĄTACH WROCŁAWSKICH**

z dnia 28 grudnia 2012 r.

W sprawie wydatków, które nie wygasają z upływem 2012 roku.

Na podstawie art. 18 ust.2 pkt. 4, art. 51 ust.1 ustawy z dnia 8 marca 1990 roku o samorządzie gminnym / Dz.U. z 2001 r Nr 142 poz. z późniejszymi zmianami / oraz art.263 ust. 1,2 i 5 ustawy z dnia 27 sierpnia 2009 roku o finansach publicznych /Dz.U. Nr 157,poz.1241 z późniejszymi zmianami / Rada Miejska uchwała:

§ 1. Ustala się wykaz wydatków, które nie wygasają z upływem 2012 roku na kwotę 2.432.978 złotych wraz z planem finansowym, w brzmieniu stanowiącym załącznik nr 1 do uchwały.

§ 2. Wykonanie uchwały powierza się Burmistrzowi Miasta i Gminy Kąty Wrocławskie.

§ 3. Uchwała wchodzi w życie z dniem podjęcia.

Przewodnicząca Rady
Miejskiej



Zofia Kozińska

Załącznik Nr 1 do Uchwały Nr XXVIII/288/12
 Rady Miejskiej w Kątach Wrocławskich
 z dnia 28 grudnia 2012 r.

Wykaz wydatków niewygasających

Lp.	Nazwa zadania	Dział	Rozdział	Paragraf	Termin zakończenia	Wysokość środków [zł]
	Budowa ujęcia wody w Bogdaszowicach	010	01010	6050	28.02.2013	12 173,00
	Przeliczenie luki finansowej - „Modernizacja sieci wodociągowej w Smolcu”	010	01010	6059	15.02.2013	4 920,00
	Budowa wodociągu w ul. Jodłowej, Klonowej i Akacyjowej w Mokronosie Górnym wraz z nadzorem inwestorskim i zajęciem pasa drogowego	010	01010	6050	30.06.2013	177 400,00
	Modernizacja korytarzy i klatek schodowych oraz pomieszczeń gospodarczych w budynku Ratusza wraz z nadzorem inwestorskim	750	75023	6050	30.06.2013	370 000,00
	Remont i modernizacja dachu, wieży, i elewacji budynku Ratusza wraz z budową windy oraz nadzór inwestorski, autorski, remont stropu	750	75023	6050	30.06.2013	801 706,00
	Modernizacja oświetlenia ciągów komunikacyjnych w Urzędzie oraz nadzór inwestorski	750	75023	6050	30.05.2013	15 166,00
	Wykonanie ewidencji dróg gminnych wraz z dostawą i wdrożeniem oprogramowania do prowadzenia ewidencji dróg i obiektów mostowych	750	75023	6050	20.06.2013	60 375,00
	Przebudowa i rozbudowa SP nr 1 przy ul. Żeromskiego o łącznik i salę sportową	801	80101	6050	30.04.2013	188 000,00
	Budowa kanalizacji w Smolcu i Bogdaszowicach wraz z nadzorem inwestorskim	900	90001	6050	30.06.2013	117 000,00
	Projekty, budowa oświetlenia drogowego na terenie Miasta i Gminy Kąty Wrocławskie, nadzór inwestorski, budowa iluminacji budynku w Nowej Wsi Kąckiej	900	90015	6050	15.06.2013	333 511,00
	Projekt założeń do planu zaopatrzenia w ciepło, energię elektryczną i paliwa gazowe dla Gminy Kąty Wrocławskie	900	90095	4300	15.04.2013	12 286,00
	Budowa targowiska miejskiego w Kątach Wrocławskich wraz z nadzorem inwestorskim	900	90095	6057	30.05.2013	88 318,00
	Budowa targowiska miejskiego w Kątach Wrocławskich wraz z nadzorem inwestorskim	900	90095	6059	30.05.2013	136 673,00

Remont i przebudowa świetlicy wiejskiej w Gniechowicach wraz z nadzorem inwestorskim i kierownikiem budowy oraz opłatą przyłączeniową	921	92109	6059	31.01.2013	115 450,00
RAZEM					2 432 978

PRZEWODNICZĄCA
Rady Miejskiej w Kątach Wt.

Zofia Koziriska

Uzasadnienie

UZASADNIENIE DO UCHWAŁY Z DNIA 28 GRUDNIA 2012 ROKU RADY MIEJSKIEJ W KĄTACH WROCŁAWSKICH

Ustala się wykaz wydatków niewygasających , których zakończenie nastąpi w 2013 roku. Powyższe środki przekazane zostaną na subkonto rachunku podstawowego gminy, z którego następować będzie ich realizacja wydatków. Szczegółowy podział zadań określa załącznik do uchwały.