

**UCHWAŁA NR X/95/11
RADY MIEJSKIEJ W KĄTACH WROCŁAWSKICH**

z dnia 30 czerwca 2011 r.

w sprawie przystąpienia do sporządzenia miejscowego planu zagospodarowania przestrzennego wsi Stoszyce, dla terenów położonych w północnej części wsi.

Na podstawie art. 18 ust 2 pkt 5 ustawy z dnia 8 marca 1990r. o samorządzie gminnym (Dz. U. z 2001r. Nr 142 poz. 1591, z 2002r. Nr 23 poz. 220, Nr 62 poz. 558, Nr 113 poz. 984, Nr 153 poz. 1271, Nr 214 poz. 1806, z 2003r. Nr 80 poz. 717, Nr 162 poz. 1568, z 2004r. Nr 102 poz. 1055, Nr 116 poz. 1203, Nr 167 poz. 1759, z 2005r. Nr 172 poz. 1441, Nr 175 poz. 1457, z 2006r. Nr 17 poz. 128, Nr 181 poz. 1337, z 2007r. Nr 48 poz. 327, Nr 138 poz. 974, Nr 173, poz. 1218, Dz.U z 2008r. Nr 180, poz.1111, Nr 223, poz. 1458, z 2009r., Nr 52 poz. 420. 157, poz. 1241, z 2010r. Nr 28, poz. 142 i 146, Nr 106, poz. 675, z 2011r. Nr 40, poz. 230) oraz art. 14 ust. 1 ustawy z dnia 27 marca 2003r. o planowaniu i zagospodarowaniu przestrzennym (Dz. U. z 2003r. Nr 80 poz. 717, z 2004r. Nr 6 poz. 41, Nr 141 poz. 1492, z 2005r. Nr 113 poz. 954, Nr 130 poz. 1087, z 2006r. Nr 45 poz. 319, Nr 225 poz. 1635, z 2007r. Nr 127 poz. 880, z 2008 r. , Nr 199 poz. 1227, Nr 201 poz. 1237, Nr 220 poz. 1413, z 2010 r. Nr 24 poz. 124, Nr 75 poz. 474, Nr 106 poz. 675, Nr 119 poz. 804, Nr 130, poz. 871, Nr 149, poz. 996, Nr 155, poz. 1043, z 2011r. Nr 32, poz. 159) uchwala się, co następuje:

§ 1. Przystępuje się do sporządzenia miejscowego planu zagospodarowania przestrzennego wsi Stoszyce, dla terenów położonych w północnej części wsi.

§ 2. Sporządzany miejscowy plan zagospodarowania przestrzennego zmienia w części plan miejscowy uchwalony uchwałą Nr XXIX/237/96 Rady Miejskiej w Kątach Wrocławskich z dnia 30 października 1996r. w sprawie uchwalenia miejscowego planu zagospodarowania przestrzennego wsi Stoszyce, gmina Kąty Wrocławskie, ogłoszoną w Dzienniku Urzędowym Województwa Wrocławskiego z 1996r., Nr 17, poz. 168.

§ 3. Granicę obszaru objętego miejscowym planem zagospodarowania przestrzennego określa załącznik do niniejszej uchwały.

§ 4. Wykonanie uchwały powierza się Burmistrzowi Miasta i Gminy Kąty Wrocławskie.

§ 5. Uchwała wchodzi w życie z dniem podjęcia.

Przewodnicząca Rady Miejskiej


Zofia Kosińska

Uzasadnienie

Uchwałę w sprawie przystąpienia do sporządzenia miejscowego planu zagospodarowania przestrzennego wsi Stoszyce, dla terenów położonych w północnej części wsi, zgodnie z art. 14 ust 4 ustawy z dnia 27 marca 2003r. o planowaniu i zagospodarowaniu przestrzennym. Rada Miejska w Kątach Wrocławskich podejmuje z własnej inicjatywy. Sporządzenie planu miejscowego głównie będzie miało na celu wprowadzenie terenów eksploatacyjnych udokumentowanego złoża kruszywa naturalnego Stoszyce. Zmiany te będą zgodne z zapisami Studium uwarunkowań i kierunków zagospodarowania przestrzennego Gminy Kąty Wrocławskie. Na przedmiotowym terenie znajduje się udokumentowane złożo kruszywa naturalnego w kat. C1 w ilości 3 200 022 ton, stwierdzone na podstawie stosownej koncesji udzielonej przez Marszałka Województwa Dolnośląskiego. Z inicjatywą sporządzenia planu miejscowego wystąpił właściciel terenu, wskazując iż na przedmiotowym obszarze znajdują się wartościowe złoża kruszywa, których eksploatacja będzie efektywna ekonomicznie, a także przyniesie dochód dla gminy w postaci podatków lokalnych oraz miejsc pracy. Jednocześnie wnioskodawca przedstawił szereg opracowań (Analiza oddziaływania projektowanego przedsięwzięcia Eksploatacja złoża kruszywa naturalnego Stoszyce gmina Kąty Wrocławskie na proponowany obszar Natura 2000 PLH Łęgi nad Bystrzycą oraz chronione gatunki roślin, zwierząt i siedliska przyrodnicze, opr. Agata Kowalska Wrocław 2009; Wstępna prognoza oddziaływania na środowisko do projektu mpzp terenu eksploatacji kruszywa naturalnego, opr. dr Zdzisław Cichocki, Wrocław 2009; Opinia o potrzebie i możliwości rozwoju małej retencji wodnej w gminie Kąty Wrocławskie, opr. prof. Włodzimierz Czamara, Wrocław 2010r. Planowane kierunki wywozu kruszywa z kopalni Stoszyce, opr. mgr inż arch. Renata Harań-Matus, Smolec 2010r., Koncepcja przebudowy skrzyżowania u. 1 Maja z drogą wojewódzką DW 362, opr. BPK Wrocław 2011r.). Planowana jest rekultywacja na cele wodne i rekreacyjne. Planowany po wydobyciu zbiornik wodny może również stać się częścią systemu ochrony przeciwpowodziowej, a także miejscem bytowania bogatej awifauny oraz miejscem rekreacji dla mieszkańców i gości przybywających do gminy Kąty Wrocławskie. Z punktu widzenia ochrony interesów mieszkańców Stoszyce i innych miejscowości gminy - wnioskodawcy przedłożyli koncepcję transportu kruszywa z miejsca wydobycia do stacji PKP Cargo w Kątach Wrocławskich, która prowadzi przez tereny wolne od zabudowy mieszkaniowej. Transport z terenów kopalni planowany jest poprzez drogę wojewódzką nr 362 do wysokości skrzyżowania z drogą w kierunku Sadowic, następnie drogami w terenach rolnych w kierunku wsi Wszemiłowice i linii kolejowej nr 247, oraz do skrzyżowania z drogą wojewódzką nr 346 w rejonie przejazdu kolejowego. Przystąpienie do planu, mające na celu umożliwienie eksploatacji kruszywa jest celowe ze względów ekonomicznych i korzystne zarówno dla inwestora jak i podatków gminnych. W podsumowaniu zauważyć należy, że okres wydobycia kruszywa będzie przejściowym etapem (ok. 5 lat) w uzyskaniu cennych pod względem przyrodniczym i krajobrazowym rozwiązań przestrzennych. Po okresie wydobycia planowane jest wykorzystanie wyrobiska na zbiornik wodny wraz z towarzyszącymi funkcjami rekreacyjnymi. Biorąc powyższe pod uwagę stwierdza się, że zaistniały przesłanki do podjęcia uchwały w sprawie przystąpienia do sporządzenia miejscowego planu zagospodarowania przestrzennego wsi Stoszyce, dla terenów położonych w północnej części wsi.

Załącznik do Uchwały Nr X/95/11

Rady Miejskiej w Kątach Wrocławskich

z dnia 30 czerwca 2011 r.

Zalacznik1.pdf

STO załącznik

ANALIZA

zasadności przystąpienia do sporządzenia miejscowego planu zagospodarowania przestrzennego wsi Stoszyce, dla terenów położonych w północnej części wsi.

1. Podstawa prawna:

Analizę zasadności przystąpienia do sporządzenia miejscowego planu zagospodarowania przestrzennego wsi Stoszyce, dla terenów położonych w północnej części wsi i stopnia zgodności przewidywanych rozwiązań z ustaleniami w studium uwarunkowań i kierunków zagospodarowania przestrzennego Gminy Kąty Wrocławskie przeprowadza się stosownie do wymagań określonych w art. 14 ust. 5 ustawy z dnia 27 marca 2003r. o planowaniu i zagospodarowaniu przestrzennym (Dz. U. z 2003r. Nr 80 poz. 717 ze zm.).

2. W analizie uwzględniono poniższe zagadnienia.

- 1) Położenie, wielkość i stan istniejący zagospodarowania obszaru wnioskowanego do objęcia planem.
- 2) Przeznaczenie wnioskowanego obszaru w obowiązującym miejscowym planie zagospodarowania przestrzennego.
- 3) Wnioskowane zmiany w zagospodarowaniu terenu.
- 4) Przeznaczenie wnioskowanego obszaru w studium uwarunkowań i kierunków zagospodarowania przestrzennego Gminy Kąty Wrocławskie.
- 5) Wpływ przewidywanej zmiany przeznaczenia wnioskowanego obszaru na środowisko przyrodnicze i realizację polityki przestrzennej.
- 6) Stan i aktualność map geodezyjnych dla wnioskowanego obszaru.
- 7) Ustalenie niezbędnego zakresu prac planistycznych.

1) Położenie, wielkość i stan istniejący zagospodarowania obszaru wnioskowanego do objęcia planem.

Wnioskowany do zmiany w planie obszar o powierzchni ok. 29 ha obejmuje tereny użytkowane rolniczo i tereny zabudowy mieszkaniowej w północnej części wsi Stoszyce, pomiędzy drogą gminną nr 107175D a drogą wojewódzką nr 362.

2) Przeznaczenie wnioskowanego obszaru w obowiązującym miejscowym planie zagospodarowania przestrzennego.

Obowiązujący plan miejscowy (uchwała Nr XXIX/237/96 Rady Miejskiej w Kątach Wrocławskich z dnia 30 października 1996r. w sprawie uchwalenia miejscowego planu zagospodarowania przestrzennego wsi Stoszyce, gmina Kąty Wrocławskie, ogłoszoną w Dzienniku Urzędowym Województwa Wrocławskiego z 1996r., Nr 17, poz. 168) przeznaczają przedmiotowy obszar na tereny zainwestowania wiejskiego i tereny rolnicze z zakazem zabudowy.

3) Wnioskowane zmiany w zagospodarowaniu terenu.

Wnioskodawcy wnieśli o wyznaczenie terenów eksploatacji surowców naturalnych na udokumentowanym złożu „Stoszyce”.

4) Przeznaczenie wnioskowanego obszaru w studium uwarunkowań i kierunków zagospodarowania przestrzennego Gminy Kąty Wrocławskie

Zmiana ustaleń planu będzie zgodna ze Studium uwarunkowań i kierunków zagospodarowania przestrzennego Gminy Kąty Wrocławskie. Studium jest na etapie projektu, który wprowadza na wnioskowanym terenie eksploatację surowców naturalnych na udokumentowanym złożu „Stoszyce”.

5) Wpływ przewidywanej zmiany przeznaczenia wnioskowanego obszaru na środowisko przyrodnicze i realizację polityki przestrzennej

Zakłada się, że wnioskowana zmiana w planie nie będzie stanowić znacznej kolizji dla istniejącego zagospodarowania terenu (tereny sąsiadujące stanowią tereny użytkowane rolniczo). Szczegółowa analiza oddziaływania na środowisko zostanie przeprowadzona na etapie sporządzania projektu planu.

6) Stan i aktualność map geodezyjnych dla wnioskowanego obszaru

Wnioskowana zmiana planu zostanie sporządzona na mapie spełniającej wymogi art. 16 ust. 1 ustawy z dnia 27 marca 2003r. o planowaniu i zagospodarowaniu przestrzennym.

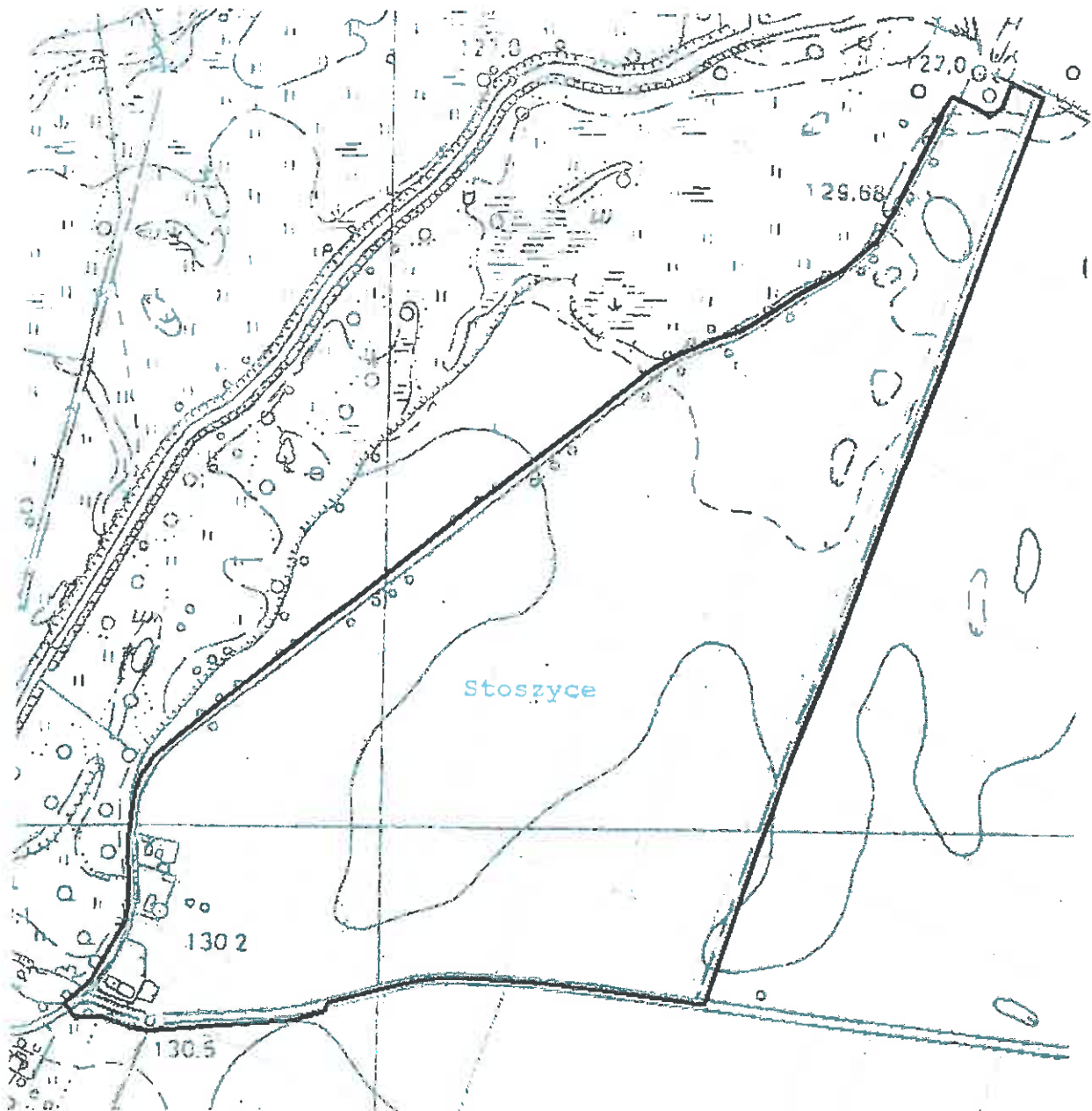
7) Ustalenie niezbędnego zakresu prac planistycznych

Zmiana ustaleń planu miejscowego zostanie przeprowadzona zgodnie z art. 17 ustawy z dnia 27 marca 2003r. (Dz. U. Nr 80 poz. 717 ze zmianami) i będzie zawierała ustalenia zgodnie z art. 15 ust. 1 i 2 ustawy.

Biorąc powyższe pod uwagę stwierdza się, że przystąpienie do sporządzenia miejscowego planu zagospodarowania przestrzennego wsi Stoszyce, dla terenów położonych w północnej części wsi jest zasadne.

Burmistrz
[Podpis]
Miasta i Gminy Kąty Wrocławskie
[Podpis]

Załącznik
do uchwały nr *X/95/M*
Rady Miejskiej w Kątach Wrocławskich
z dnia *30 czerwca 2011*



— granica obszaru objętego miejscowym
planem zagospodarowania przestrzennego

PRZEWODNICZĄCA
Rady Miejskiej w Kątach w/ł
Zofia Kozłowska
Zofia Kozłowska