

**ZARZĄDZENIE Nr 368/2012**  
**Burmistrza Miasta i Gminy Kąty Wrocławskie**  
**z dnia 17 kwietnia 2012r.**

w sprawie oceny ryzyka zawodowego na stanowiskach pracy

*Na podstawie art.201 §3 Kodeksu Pracy – Kodeks Pracy (Dz.U. Nr 115, poz.958 z późn. zm.), art. 237<sup>15</sup> § 1 ustawy z dnia 26 czerwca 1974 r. - Kodeks pracy (Dz. U. z 1998 r. Nr 21, poz. 94, z późn. zm.) oraz §39a – §39c rozporządzenia zmieniającego Ministra Pracy i Polityki Społecznej w sprawie ogólnych przepisów bezpieczeństwa i higieny pracy (Dz.U.2007, Nr 49, poz.330) zarządzam co następuje:*

§ 1. W celu zapewnienia poprawy bezpieczeństwa oraz ochrony zdrowia pracowników wprowadza się udokumentowaną Ocenę Ryzyka Zawodowego na stanowiskach pracy stanowiącą załącznik do zarządzenia.

§2. Burmistrz Urzędu Miasta i Gminy w Kątach Wrocławskich zapewnia pracownikom bezpieczeństwo i higienę pracy, w szczególności przez ograniczanie ryzyka zawodowego w wyniku właściwej organizacji pracy oraz stosowania koniecznych środków profilaktycznych, a także informowania i szkolenia pracowników.

§3. Specjalista ds. bhp oceniając ryzyko zawodowe uwzględnia wszystkie czynniki środowiska pracy występujące przy wykonywanych pracach oraz sposoby wykonywania prac.

§ 4. Stosowane w następstwie oceny ryzyka zawodowego środki profilaktyczne, metody oraz organizacja pracy biorą pod uwagę zwiększenie poziomu bezpieczeństwa i ochrony zdrowia pracowników oraz są zintegrowane z działalnością prowadzoną przez pracodawcę.

§ 5. Zarządzenie wchodzi w życie z dniem podjęcia.

**BURMISTRZ**  
  
mgr inż. Andrzej Kopeć

Załącznik  
do Zarządzenia nr 368/2012  
z dn. 17 kwietnia 2012r.

**OCENA RYZYKA ZAWODOWEGO  
NA STANOWISKACH PRACY**

**W URZĘDZIE MIASTA I GMINY  
W KĄTACH WROCŁAWSKICH  
RYNEK – RATUSZ 1  
55-080 KĄTY WR.**

*Zatwierdzam*

BURMISTRZ  
*Anna Wojciechowska-Prusak*  
mgr inż. Anna Koper

Główny Specjalista ds. PZH  
*Anna Wojciechowska-Prusak*  
Anna Wojciechowska-Prusak

**Kąty Wr., kwiecień 2012**

**OCENA RYZYKA ZAWODOWEGO  
NA STANOWISKACH PRACY**

**KIEROWNIKA**

**W**

**URZĘDZIE MIASTA I GMINY W KĄTACH WR.  
RYNEK-RATUSZ 1  
55-080 KĄTY WR.**

Osoba Specjalista ds. BHP  
*Anna Prusak*  
Anna Wojciechowska-Prusak

**KĄTY WR., KWIECIEŃ 2012**

---

## SPIS TREŚCI:

1. Cel opracowania .....	2
2. Podstawa opracowania.....	3
3. Definicje i podstawowe pojęcia Ryzyka Zawodowego.....	4
4. Ocena Ryzyka Zawodowego.....	9
4.1 Charakterystyka stanowiska pracy.....	9
4.2 Identyfikacja zagrożeń na stanowisku pracy.....	11
4.3 Szacowanie ryzyka zawodowego.....	11
4.4 Wartościowanie ryzyka zawodowego.....	11
4.5 Plan działań korygujących i zapobiegawczych.....	12
5. Wnioski końcowe.....	12

---

# 1. Cel opracowania.

Podstawowym celem opracowania Oceny Ryzyka Zawodowego jest spełnienie wymagań prawnych wynikających z ustawy Kodeks Pracy ( punkt 2.1 niniejszego opracowania) i Rozporządzenia Ministra Pracy i Polityki Socjalnej ( punkt 2.1).

Opracowanie Oceny Ryzyka Zawodowego pozwala pracodawcy na:

- sprawdzenie, czy występujące na stanowisku pracy zagrożenia zostały zidentyfikowane,
- zastosowanie odpowiednich środków ochrony zbiorowej i indywidualnej,
- wykazanie, że dokonano prawidłowego wyboru materiałów i wyposażenia stanowiska pracy,
- wykazanie, że zastosowano prawidłową organizację pracy,
- ustalenie planów działań (wraz z preliminarem kosztów) zmierzających do poprawy stanu bezpieczeństwa,
- wykazanie pracownikom, że ryzyko zawodowe jest znane.

# 2. Podstawa opracowania.

2.1 Ustawa z dnia 26 czerwca 1974 r., Kodeks Pracy. ( Dz. U. nr21 poz. 94 z 1998 r.).

2.2 Rozporządzenie Ministra Pracy i Polityki Socjalnej z 26 września 1997 r. w sprawie ogólnych przepisów bezpieczeństwa i higieny pracy. (Dz.U. z 1997 Nr 129 poz. 844).

2.3 PN-N 18001: 1999 Systemy zarządzania bezpieczeństwem i higieną pracy- Wymagania.

2.4 PN-N 18002: 2000 Systemy zarządzania bezpieczeństwem i higieną pracy. Ogólne wytyczne do oceny ryzyka zawodowego.

2.5 Rozporządzenie Ministra Zdrowia i Opieki Społecznej z dnia 9 lipca 1996 r. w sprawie badań i pomiarów czynników szkodliwych dla zdrowia w środowisku pracy. (Dz.U. z 1998 nr 21 poz. 94).

---

- 2.6 Rozporządzenie Ministra Pracy i Polityki Socjalnej z dnia 17 czerwca 1998 w sprawie najwyższych dopuszczalnych stężeń i natężeń czynników szkodliwych dla zdrowia w środowisku pracy. ( Dz.U. Nr 79 poz. 513 ).
- 2.7 Rozporządzenie Rady Ministrów z 2 września 1997 r. w sprawie służby BHP. ( Dz.U. Nr 109 poz. 704).
- 2.8 Ustawa z 17 lipca 1994 r. Prawo Budowlane (Dz.U. Nr 89 poz. 414).
- 2.9 Rozporządzenie Ministra Zdrowia i Opieki Społecznej z dnia 11 września 1996 r. w sprawie czynników rakotwórczych w środowisku pracy oraz nadzór nad stanem zdrowia pracowników zawodowo narażonych na te czynniki (Dz.U. Nr 121 poz. 571).
- 2.10 Rozporządzenie Ministra Pracy i Polityki Społecznej z dnia 21 sierpnia 1997 r. w sprawie substancji chemicznych stwarzających zagrożenie dla zdrowia lub życia (Dz.U. Nr 105 poz. 671).
- 2.11 Rozporządzenie Rady Ministrów z dnia 18 listopada 1983 r. w sprawie chorób zawodowych (Dz.U. Nr 65 poz. 294).
- 2.12 Rozporządzenie Rady Ministrów z dnia 28 lipca 1998 r. w sprawie ustalenia okoliczności i przyczyn wypadków przy pracy oraz sposobu ich dokumentowania, a także zakresu informacji zamieszczonych w rejestrze wypadków przy pracy ( Dz.U. Nr 115 poz. 744).
- 2.13 Rozporządzenie Ministra Pracy i Polityki Społecznej z dnia 28 maja 1996 r. w sprawie rodzajów prac, które powinny być wykonywane przez co najmniej dwie osoby (Dz.U. Nr 62 poz. 288).
- 2.14 Rozporządzenie Ministra Spraw Wewnętrznych z dnia 3 listopada 1992 w sprawie ochrony ppoż.. budowli i innych obiektów budowlanych i terenu (Dz.U. Nr 92 poz.460).
- 2.15 Rozporządzenie Ministra Spraw Wewnętrznych z dnia 15 stycznia 1994 r. w sprawie szczególnych wymagań w zakresie przeciwpożarowego zaopatrzenia w wodę, ratownictwa technicznego, chemicznego, ekologicznego lub medycznego oraz warunki jakim powinny odpowiadać drogi pożarowe.(Dz.U. Nr 7 poz. 64).
- 2.16 Rozporządzenie Ministra Gospodarki Przestrzennej i Budownictwa z dnia 14 grudnia 1994 r. w sprawie warunków technicznych jakim powinny odpowiadać budynki i ich usytuowanie(Dz.U. Nr 15 poz. 140).
- 2.17 Rozporządzenie Ministra Budownictwa i Przemysłu Materiałów Budowlanych z dnia 28 marca 1972 r. w sprawie BHP przy wykonywaniu robót budowlano-montażowych i rozbiórkowych(Dz.U. Nr 13 poz. 93).
- 2.18 Protokoły pomiarów czynników szkodliwych dostarczone przez pracodawcę.
- 2.19 Zlecenie pracodawcy na wykonanie Ocen ryzyka Zawodowego.
-

### 3. Definicje i podstawowe pojęcia Ryzyka Zawodowego.

#### *Ryzyko Zawodowe-*

prawdopodobieństwo wystąpienia niepożądanych zdarzeń, związanych z wykonywaną pracą, powodujących straty, w szczególności wystąpienia u pracowników niekorzystnych skutków zdrowotnych w wyniku zagrożeń zawodowych występujących w środowisku pracy lub sposobu wykonywania pracy.

**Identyfikacja zagrożeń** - proces rozpoznawania czy istnieje zagrożenie oraz proces jego określania.

#### **Wartościowanie ryzyka- to:**

- formułowanie sądu o ryzyku,
- określanie wartości ryzyka według przyjętej skali wartości.

#### **Analiza ryzyka -**

badanie ryzyka obejmujące określenie granic obiektu, identyfikację zagrożeń i szacowanie ryzyka.

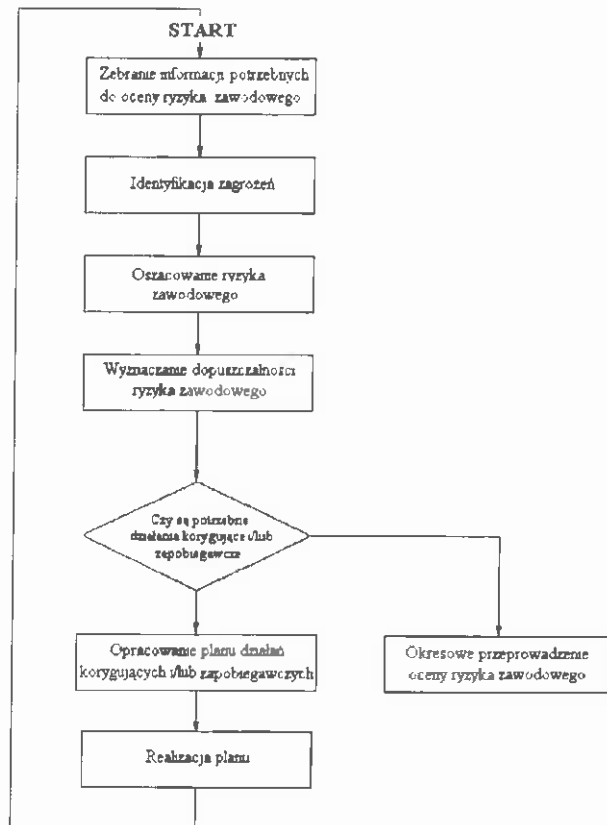
#### **Ocena ryzyka zawodowego-**

- proces analizowania ryzyka oraz wyznaczanie dopuszczalności ryzyka (poz. 2.4),
- wydawanie opinii( sądu) o ryzyku obejmujące:
  - analizę ryzyka,
  - wartościowanie ryzyka,
  - decyzję o akceptacji poziomu ryzyka lub decyzja o działaniach zmierzających do jego zmniejszenia;

**Ocena Ryzyka Zawodowego (ORZ)** powinna być wykonywana okresowo z częstotliwością określoną w procedurach zarządzania bezpieczeństwem pracy lub ryzykiem zawodowym oraz zawsze :

- przy tworzeniu nowych stanowisk pracy,
  - przy wprowadzaniu zmian na stanowisku ( zmiana technologii, organizacji i wprowadzaniu nowych maszyn),
  - przy zmianie wymagań formalno-prawnych,
  - przy wprowadzaniu nowych środków ochrony;
-

*Ocenę Ryzyka Zawodowego* przeprowadzono wg poniższego algorytmu postępowania:





**Ocena ryzyka zawodowego ORZ** zostanie przeprowadzona metodą Risk Score wg wzoru

$$R = S \times E \times P$$

gdzie:

- R - wartość ryzyka,
- S - możliwe skutki zdarzenia, straty spowodowane przez zdarzenia,
- E - ekspozycja na zagrożenie,
- P - prawdopodobieństwo wystąpienia zdarzenia;

**Parametry ryzyka** przedstawiają się następująco:

### Skutki zdarzenia S

Wartość S	Szacowanie straty	Straty ludzkie	Straty materialne
100	Poważna katastrofa	Wiele ofiar śmiertelnych	> 30 mln zł.
40	Katastrofa	Kilka ofiar śmiertelnych	10 - 30 mln zł.
15	Bardzo duża	Jedna ofiara śmiertelna	0,3 - 1 mln zł.
7	Duża	Ciężkie uszkodzenie ciała	30-300 tys. zł.
3	Średnia	Absencja	3-30 tys. zł.
1	Mała	Udzielenie pierwszej pomocy	< 3 tys. zł.

### Ekspozycja na zagrożenie E

E	Opis ekspozycji
10	Stała
6	Częsta (codzienna)
3	Sporadyczna ( raz na tydzień )
2	Okazyjna ( raz w miesiącu )
1	Minimalna ( kilka razy w roku )
0.5	Znikoma ( raz w roku )

## Prawdopodobieństwo P

Wartość P	Opis	Szansa w %
10	Bardzo prawdopodobne	50
6	Całkiem możliwe	10
3	Praktycznie możliwe	1
1	Mało prawdopodobne, możliwe	$10^{-3}$
0,5	Tylko sporadycznie możliwe	$10^{-4}$
0,2	Możliwe do pomyślenia	$10^{-5}$
0,1	Teoretycznie możliwe	$10^{-6}$

*Wartościowanie ryzyka zawodowego i ocenę kategorii ryzyka* dokonuje się w oparciu o poniżej przedstawioną tabelę:

Wartość ryzyka	Kategoria ryzyka	Działania zapobiegawcze
$R < 20$	Akceptowalne	Wskazania kontrolne
$20 < R < 70$	Małe	Potrzebna kontrola
$70 < R < 200$	Istotne	Potrzebna poprawa
$200 < R < 400$	Duże	Potrzebna natychmiastowa poprawa
$R > 400$	Bardzo duże	Wskazane wstrzymanie pracy

## 4. OCENA RYZYKA ZAWODOWEGO

### 4.1 Charakterystyka stanowiska pracy

#### 4.1 Pracownik

Ocena ryzyka zawodowego na stanowisku pracy **KIEROWNIKA** dotyczy *stanowisk kierowniczych, takich jak: Burmistrz Miasta i Gminy, z-ca Burmistrza, Sekretarz Gminy, Skarbnik Gminy oraz Kierownicy Wydziałów.*

Do podstawowych zadań należą:

**Burmistrz Miasta i Gminy** jako organ wykonawczy realizuje zadania własne i zlecone przez Organ Uchwałodawczy przy pomocy pracowników Urzędu,

**Z-ca Burmistrza** w razie nieobecności realizuje zadania Burmistrza oraz nadzoruje merytorycznie Wydziały: Planowania Rozwoju i Inwestycji, Gospodarki Komunalnej i Geodezji,

**Sekretarz Gminy** zajmuje się sprawami organizacyjnymi oraz nadzoruje merytorycznie Wydziały: Spraw Obywatelskich, Urzędu Stanu Cywilnego, Organizacyjny.

Kierownicy Wydziałów realizują zadania zgodnie ze specyfiką Wydziału przy pomocy pracowników.

**Kierownicy** posiadają aktualne przeszkolenie bhp oraz aktualne badanie lekarskie.

### 4.2 Pomieszczenie pracy

#### Stanowisko pracy wyposażone w monitor ekranowy –

- biurka jasne, matowe,
- biurka z możliwością dogodnego ustawienia wyposażenia,
- krzesło ergonomiczne,
- pomieszczenia jasne, czyste,
- natężenie oświetlenia zgodne z PN,

Na omawianym stanowisku zapewniono 2m<sup>2</sup> wolnej przestrzeni oraz swobodny dostęp do stanowiska pracy.

### 4.3 Środowisko

Na stanowisku pracy kierowników wykonano pomiary natężenia i równomierności oświetlenia oraz pomiary elektryczne.

### 4.4 Urządzenia

Kierownicy do pracy stosuje następujące urządzenia i aparaty:

- Komputer, monitor ekranowy, drukarka
- Telefon,
- Ksero,
- Fax
- Kserograf;

Wszystkie urządzenia są bezpieczne pod względem ochrony przeciwporażeniowej.

#### 4.5 Identyfikacja zagrożeń na stanowisku pracy.

Informacje o ekspozycji na zagrożenie oraz o prawdopodobieństwie wystąpienia zagrożenia uzyskano na podstawie informacji od pracodawcy, rozmów z pracownikiem na stanowisku pracy i obserwacji stanowiska pracy.

#### 4.6 Plan działań korygujących i zapobiegawczych

Czynniki o poziomie ryzyka zawodowego - "akceptowalnym"  $R < 20$

Czynniki zagrożeń o poziomie ryzyka **akceptowalnym** nie wymagają programów naprawczych. Należy dążyć do utrzymania ich wartości na dotychczasowym poziomie. Na okresowych szkoleniach bhp należy informować o tych zagrożeniach..

- oświetlenie olśnienie,
- oświetlenie – tętnienie,
- obciążenie statyczne mięśni, monotypią wykonywanych ruchów.
- obsługą urządzeń elektrycznych (komputer, drukarka, kserokopiarka, niszczarka )
- korzystanie z uszkodzonych instalacji i urządzeń elektrycznych,
- upadkiem z wysokości, potknięciem się o krzesło, wystające szuflady, otwarte drzwi,
- wchodzeniem i schodzeniem ze schodów
- poruszaniem się po śliskich, nierównych powierzchniach (posadzki, podłoga wewnątrz
- budynku oraz chodniki ,krawężniki ,ulice-na zewnątrz budynku)
- zagrożenia elementami ruchomymi ,luźnymi i ostrymi (rozszywacie, zszywacze, zszywki, pineski, nożyczki, gilotyny do cięcia papieru itp.)

**Poziom ryzyka mały**  $20 < R < 70$

- oświetlenie natężenie,
- oświetlenie równomierność,
- praca przy komputerze,
- obciążenie psychiczne – odpowiedzialność,
- wypadki (komunikacyjne) związane z wyjazdami podczas pracy,

Pozostałe czynniki zagrożeń oraz program ich ograniczenia i zmniejszenia poziomu ryzyka przedstawia tabela podano również jakie środki ochrony indywidualnej należy stosować by obniżyć poziom ryzyka .

Ostatnia kolumna tabeli informuje jaki poziom ryzyka należy oczekiwać po zastosowaniu przedstawionych propozycji.

## 4. WNIOSKI KOŃCOWE.

Ryzyko Zawodowe na stanowisku „Kierownika” oszacowano na poziomie MAŁYM  $20 < R < 70$ .

Praca na tym stanowisku może być kontynuowana.

W tabeli nr 3 podano zalecenia, których wykonanie daje podstawę do stwierdzenia, że poziom ryzyka obniży się do wartości akceptowalnych  $R < 20$ .

Data wykonania oceny:  
04/2012

Oceny dokonał:

Główny Specjalista ds. BHP  
  
Anna Wojciechowska-Prusik



TABELA 2 Poziom ryzyka zawodowego przed i po zastosowaniu programu korygującego i naprawczego na stanowisku pracy „KIEROWNIK”

Lp.	Zagrożenie	Skutek S	Ekspozycja E	Prawdopodobieństwo P	Wartość ryzyka R	Wartość ryzyka R”
1.	Oświetlenie- oślepienie	3	6	1	18	18
2.	Oświetlenie-tętnienie	3	6	1	18	18
3.	Porażenie prądem elektrycznym	3	6	1	18	18
4.	Obciążenie statyczne	3	3	1	9	9
5.	Ostre krawędzie, ruchowe elementy wyposażenia stanowiska pracy	3	6	1	18	18
6.	Oświetlenie-natężenie	2	10	1	20	10
7.	Oświetlenie-równomierność	2	10	1	20	10
8.	Obciążenie psychiczne-odpowiedzialność	3	6	6	108	18
9.	Praca przy komputerze	3	6	3	54	18
10.	Wypadki komunikacyjne	2	10	1	20	10

TABELA 3 Program korygujący i naprawczy

Lp.	Zagrożenie	Organizacyjne metody ograniczania ryzyka
1	Potknięcie się, upadek na tym samym poziomie.	Zachowanie szczególnej ostrożności. Utrzymywanie w dobrym stanie nawierzchni, posadzek.
2	Uderzenie o nieruchome przedmioty.	Zachowanie szczególnej ostrożności, dbanie o racjonalne ustawienie sprzętu i mebli oraz o ład i porządek na stanowisku pracy.
3	Upadek ze schodów.	Stosowanie przez pracownika właściwego obuwia, poruszanie się zgodnie z ustalonymi zasadami ruchu prawostronnego, zachowanie szczególnej ostrożności.
4	Wypadki komunikacyjne	Delegacje, szkolenia, wizyty w terenie - zachowanie szczególnej ostrożności, rozważa, przestrzeganie Prawa ruchu drogowego.
5	Prąd elektryczny (porażenie prądem)	Regularne kontrole i przeglądy instalacji i urządzeń elektrycznych. Zakaz naprawiania instalacji przez osoby nieupoważnione.
6	Obciążenie psychiczne – kierowanie pracownikami	Odpowiednia organizacja pracy w zespole. Efektywna komunikacja z zespołem. Wypracowanie indywidualnego stylu rozwiązywania konfliktów. Zachowanie odpowiednich relacji między pracownikami i kierownictwem. Kształtowanie współpracy społecznej. Relaks i odpoczynek w okresach przerw w pracy(weekendy, urlopy wypoczynkowe).
7	Praca przy komputerze	Właściwa organizacja pracy. Stosowanie przerw w pracy(5min.) po każdej przepracowanej godzinie z monitorem ekranowym, częste wietrzenie pomieszczenia. Zgodnie z zaleceniem lekarza praca w okularach korygujących wzrok.

**OCENA RYZYKA ZAWODOWEGO  
NA STANOWISKACH PRACY**

**PRACOWNIKA  
ADMINISTRACYJNO-BIUROWEGO  
W**

**URZĘDZIE MIASTA I GMINY W KĄTACH WR.  
RYNEK-RATUSZ 1  
55-080 KĄTY WR.**

Główny Specjalista ds. BHP

*Anna Wojciechowska-Prusak*  
Anna Wojciechowska-Prusak

**KĄTY WR., KWIECIEŃ 2012**

---

## SPIS TREŚCI:

1. Cel opracowania .....	2
2. Podstawa opracowania.....	3
3. Definicje i podstawowe pojęcia Ryzyka Zawodowego.....	4
4. Ocena Ryzyka Zawodowego.....	9
4.1 Charakterystyka stanowiska pracy.....	9
4.2 Identyfikacja zagrożeń na stanowisku pracy.....	11
4.3 Szacowanie ryzyka zawodowego.....	11
4.4 Wartościowanie ryzyka zawodowego.....	11
4.5 Plan działań korygujących i zapobiegawczych.....	12
5. Wnioski końcowe.....	12

---



# 1. Cel opracowania.

Podstawowym celem opracowania Oceny Ryzyka Zawodowego jest spełnienie wymagań prawnych wynikających z ustawy Kodeks Pracy ( punkt 2.1 niniejszego opracowania) i Rozporządzenia Ministra Pracy i Polityki Socjalnej ( punkt 2.1).

Opracowanie Oceny Ryzyka Zawodowego pozwala pracodawcy na:

- sprawdzenie, czy występujące na stanowisku pracy zagrożenia zostały zidentyfikowane,
- zastosowanie odpowiednich środków ochrony zbiorowej i indywidualnej,
- wykazanie, że dokonano prawidłowego wyboru materiałów i wyposażenia stanowiska pracy,
- wykazanie, że zastosowano prawidłową organizację pracy,
- ustalenie planów działań (wraz z preliminarzem kosztów) zmierzających do poprawy stanu bezpieczeństwa,
- wykazanie pracownikom, że ryzyko zawodowe jest znane.

# 2. Podstawa opracowania.

2.1 Ustawa z dnia 26 czerwca 1974 r., Kodeks Pracy. ( Dz. U. nr21 poz. 94 z 1998 r.).

2.2 Rozporządzenie Ministra Pracy i Polityki Socjalnej z 26 września 1997 r. w sprawie ogólnych przepisów bezpieczeństwa i higieny pracy. (Dz.U. z 1997 Nr 129 poz. 844).

2.3 PN-N 18001: 1999 Systemy zarządzania bezpieczeństwem i higieną pracy- Wymagania.

2.4 PN-N 18002: 2000 Systemy zarządzania bezpieczeństwem i higieną pracy. Ogólne wytyczne do oceny ryzyka zawodowego.

2.5 Rozporządzenie Ministra Zdrowia i Opieki Społecznej z dnia 9 lipca 1996 r. w sprawie badań i pomiarów czynników szkodliwych dla zdrowia w środowisku pracy. (Dz.U. z 1998 nr 21 poz. 94).

---

- 2.6 Rozporządzenie Ministra Pracy i Polityki Socjalnej z dnia 17 czerwca 1998 w sprawie najwyższych dopuszczalnych stężeń i natężeń czynników szkodliwych dla zdrowia w środowisku pracy. ( Dz.U. Nr 79 poz. 513 ).
- 2.7 Rozporządzenie Rady Ministrów z 2 września 1997 r. w sprawie służby BHP. ( Dz.U. Nr 109 poz. 704).
- 2.8 Ustawa z 17 lipca 1994 r. Prawo Budowlane (Dz.U. Nr 89 poz. 414).
- 2.9 Rozporządzenie Ministra Zdrowia i Opieki Społecznej z dnia 11 września 1996 r. w sprawie czynników rakotwórczych w środowisku pracy oraz nadzór nad stanem zdrowia pracowników zawodowo narażonych na te czynniki (Dz.U. Nr 121 poz. 571).
- 2.10 Rozporządzenie Ministra Pracy i Polityki Społecznej z dnia 21 sierpnia 1997 r. w sprawie substancji chemicznych stwarzających zagrożenie dla zdrowia lub życia (Dz.U. Nr 105 poz. 671).
- 2.11 Rozporządzenie Rady Ministrów z dnia 18 listopada 1983 r. w sprawie chorób zawodowych (Dz.U. Nr 65 poz. 294).
- 2.12 Rozporządzenie Rady Ministrów z dnia 28 lipca 1998 r. w sprawie ustalenia okoliczności i przyczyn wypadków przy pracy oraz sposobu ich dokumentowania, a także zakresu informacji zamieszczonych w rejestrze wypadków przy pracy ( Dz.U. Nr 115 poz. 744).
- 2.13 Rozporządzenie Ministra Pracy i Polityki Społecznej z dnia 28 maja 1996 r. w sprawie rodzajów prac, które powinny być wykonywane przez co najmniej dwie osoby (Dz.U. Nr 62 poz. 288).
- 2.14 Rozporządzenie Ministra Spraw Wewnętrznych z dnia 3 listopada 1992 w sprawie ochrony ppoż., budowli i innych obiektów budowlanych i terenu (Dz.U. Nr 92 poz.460).
- 2.15 Rozporządzenie Ministra Spraw Wewnętrznych z dnia 15 stycznia 1994 r. w sprawie szczególnych wymagań w zakresie przeciwpożarowego zaopatrzenia w wodę, ratownictwa technicznego, chemicznego, ekologicznego lub medycznego oraz warunki jakim powinny odpowiadać drogi pożarowe.(Dz.U. Nr 7 poz. 64).
- 2.16 Rozporządzenie Ministra Gospodarki Przestrzennej i Budownictwa z dnia 14 grudnia 1994 r. w sprawie warunków technicznych jakim powinny odpowiadać budynki i ich usytuowanie(Dz.U. Nr 15 poz. 140).
- 2.17 Rozporządzenie Ministra Budownictwa i Przemysłu Materiałów Budowlanych z dnia 28 marca 1972 r. w sprawie BHP przy wykonywaniu robót budowlano-montażowych i rozbiórkowych(Dz.U. Nr 13 poz. 93).
- 2.18 Protokoły pomiarów czynników szkodliwych dostarczone przez pracodawcę.
- 2.19 Zlecenie pracodawcy na wykonanie Ocen ryzyka Zawodowego.
-

### 3. Definicje i podstawowe pojęcia Ryzyka Zawodowego.

#### *Ryzyko Zawodowe-*

prawdopodobieństwo wystąpienia niepożądanych zdarzeń, związanych z wykonywaną pracą, powodujących straty, w szczególności wystąpienia u pracowników niekorzystnych skutków zdrowotnych w wyniku zagrożeń zawodowych występujących w środowisku pracy lub sposobu wykonywania pracy.

**Identyfikacja zagrożeń** - proces rozpoznawania czy istnieje zagrożenie oraz proces jego określania.

#### **Wartościowanie ryzyka- to:**

- formułowanie sądu o ryzyku.
- określanie wartości ryzyka według przyjętej skali wartości.

#### **Analiza ryzyka -**

badanie ryzyka obejmujące określenie granic obiektu, identyfikację zagrożeń i szacowanie ryzyka.

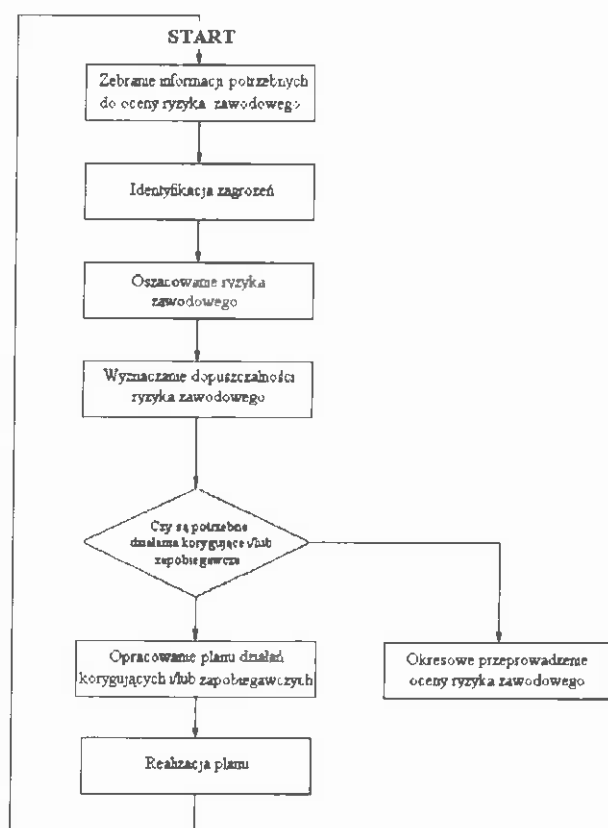
#### **Ocena ryzyka zawodowego-**

- proces analizowania ryzyka oraz wyznaczanie dopuszczalności ryzyka (poz. 2.4).
- wydawanie opinii( sądu) o ryzyku obejmujące:
  - analizę ryzyka,
  - wartościowanie ryzyka.
  - decyzję o akceptacji poziomu ryzyka lub decyzja o działaniach zmierzających do jego zmniejszenia:

**Ocena Ryzyka Zawodowego (ORZ)** powinna być wykonywana okresowo z częstotliwością określoną w procedurach zarządzania bezpieczeństwem pracy lub ryzykiem zawodowym oraz zawsze :

- przy tworzeniu nowych stanowisk pracy.
  - przy wprowadzaniu zmian na stanowisku ( zmiana technologii, organizacji i wprowadzaniu nowych maszyn).
  - przy zmianie wymagań formalno-prawnych.
  - przy wprowadzaniu nowych środków ochrony:
-

*Ocenę Ryzyka Zawodowego* przeprowadzono wg poniższego algorytmu postępowania:



**Ocena ryzyka zawodowego ORZ** zostanie przeprowadzona metodą Risk Score wg wzoru

$$R = S \times E \times P$$

gdzie:

- R - wartość ryzyka.
- S - możliwe skutki zdarzenia, straty spowodowane przez zdarzenia.
- E - ekspozycja na zagrożenie.
- P - prawdopodobieństwo wystąpienia zdarzenia:

**Parametry ryzyka** przedstawiają się następująco:

### Skutki zdarzenia S

Wartość S	Szacowanie straty	Straty ludzkie	Straty materialne
100	Poważna katastrofa	Wiele ofiar śmiertelnych	> 30 mln zł.
40	Katastrofa	Kilka ofiar śmiertelnych	10 - 30 mln zł.
15	Bardzo duża	Jedna ofiara śmiertelna	0,3 - 1 mln zł.
7	Duża	Ciężkie uszkodzenie ciała	30-300 tys. zł.
3	Średnia	Absencja	3-30 tys. zł.
1	Mała	Udzielenie pierwszej pomocy	< 3 tys. zł.

### Ekspozycja na zagrożenie E

E	Opis ekspozycji
10	Stała
6	Częsta (codzienna)
3	Sporadyczna ( raz na tydzień )
2	Okazyjna ( raz w miesiącu )
1	Minimalna ( kilka razy w roku )
0.5	Znikoma ( raz w roku )

## Prawdopodobieństwo P

Wartość P	Opis	Szansa w %
10	Bardzo prawdopodobne	50
6	Całkiem możliwe	10
3	Praktycznie możliwe	1
1	Mało prawdopodobne, możliwe	$10^{-3}$
0.5	Tylko sporadycznie możliwe	$10^{-4}$
0.2	Możliwe do pomyślenia	$10^{-5}$
0.1	Teoretycznie możliwe	$10^{-6}$

*Wartościowanie ryzyka zawodowego i ocenę kategorii ryzyka* dokonuje się w oparciu o poniżej przedstawioną tabelę:

Wartość ryzyka	Kategoria ryzyka	Działania zapobiegawcze
$R < 20$	Akceptowalne	Wskazania kontrolne
$20 < R < 70$	Małe	Potrzebna kontrola
$70 < R < 200$	Istotne	Potrzebna poprawa
$200 < R < 400$	Duże	Potrzebna natychmiastowa poprawa
$R > 400$	Bardzo duże	Wskazane wstrzymanie pracy

## 4. OCENA RYZYKA ZAWODOWEGO

### 4.1 Charakterystyka stanowiska pracy

#### 4.1 Pracownik

Ocena ryzyka zawodowego na stanowisku pracy dotyczy *pracowników administracyjno-biurowych, w tym: stanowiska urzędnicze, doradcy, asystenci oraz pomoc administracyjna. Opracowanie obejmuje wszystkie te osoby wykonujące prace w miejscu lokalnym jednostki przy pracy administracyjno-biurowej, wykonujących pracę przy monitorze ekranowy w wymiarze wyższym niż 4 godzin na dobę.*

Do podstawowych obowiązków *pracowników administracyjno-biurowych* należy:

- Praca z wykorzystaniem monitora ekranowego (prace administracyjne, gromadzenie, rejestrowanie i przetwarzanie danych, wydawanie decyzji administracyjnych, księgowanie, prace kadrowe itp.),
- Prowadzenie i monitorowanie projektów unijnych,
- Kontakt z petentami, kontrahentami, współpracownikami, organami kontrolującymi,
- Wyjazdy na delegacje służbowe,
- Udział w szkoleniach,
- Inne prace administracyjne nie wymienione powyżej;

**Pracownicy administracyjno-biurowi** posiadają aktualne przeszkolenie bhp oraz aktualne badanie lekarskie o braku przeciwwskazań do zajmowanego stanowiska pracy.

### 4.2 Pomieszczenie pracy

#### Stanowisko pracy wyposażone w monitor ekranowy –

- biurka jasne, matowe,
- biurka z możliwością dogodnego ustawienia wyposażenia,
- krzesło ergonomiczne,
- pomieszczenia jasne, czyste,
- natężenie oświetlenia zgodne z PN,

Na omawianym stanowisku zapewniono 2m<sup>2</sup> wolnej przestrzeni oraz swobodny dostęp do stanowiska pracy.

### 4.3 Środowisko

Na stanowisku pracy pracowników administracyjno-biurowych wykonano pomiary natężenia i równomierności oświetlenia oraz pomiary elektryczne, które spełniają wymagania PN.

### 4.4 Urządzenia

Pracownicy administracyjno-biurowi do pracy stosują następujące urządzenia i aparaty:

- Komputer, monitor ekranowy, drukarka, skaner,
- Telefon,
- Ksero,
- Fax;

Wszystkie urządzenia są bezpieczne pod względem ochrony przeciwporażeniowej.

#### 4.5 Identyfikacja zagrożeń na stanowisku pracy.

Informacje o ekspozycji na zagrożenie oraz o prawdopodobieństwie wystąpienia zagrożenia uzyskano na podstawie rozmów z pracownikami na stanowisku pracy i obserwacji stanowiska pracy.

#### 4.6 Plan działań korygujących i zapobiegawczych

Czynniki o poziomie ryzyka zawodowego - "akceptowalnym"  $R < 20$

Czynniki zagrożeń o poziomie ryzyka **akceptowalnym** nie wymagają programów naprawczych. Należy dążyć do utrzymania ich wartości na dotychczasowym poziomie. Na okresowych szkoleniach bhp należy informować o tych zagrożeniach.

- oświetlenie olśnienie,
- oświetlenie – tętnienie,
- obciążenie statyczne mięśni, monotonią wykonywanych ruchów.
- obsługą urządzeń elektrycznych (komputer, drukarka, kserokopiarka, niszczarka )
- korzystanie z uszkodzonych instalacji i urządzeń elektrycznych,
- upadkiem z wysokości, potknięciem się o krzesło, wystające szuflady, otwarte drzwi,
- wchodzeniem i schodzeniem ze schodów
- poruszaniem się po śliskich, nierównych powierzchniach (posadzki, podłoga wewnątrz budynku oraz chodniki ,krawężniki ,ulice-na zewnątrz budynku)
- zagrożenia elementami ruchomymi ,luźnymi i ostrymi (rozszywacie, zszywacze, zszywki, pineski, nożyczki, gilotyny do cięcia papieru itp.)

#### Poziom ryzyka mały $20 < R < 70$

- oświetlenie natężenie,
- oświetlenie równomierność,
- praca przy komputerze,
- obciążenie psychiczne – odpowiedzialność,
- wypadki (komunikacyjne) związane z wyjazdami podczas pracy,

Pozostałe czynniki zagrożeń oraz program ich ograniczenia i zmniejszenia poziomu ryzyka przedstawia tabela podano również jakie środki ochrony indywidualnej należy stosować by obniżyć poziom ryzyka .

Ostatnia kolumna tabeli informuje jaki poziom ryzyka należy oczekiwać po zastosowaniu przedstawionych propozycji.

## 5. WNIOSKI KOŃCOWE.

Ryzyko Zawodowe na stanowisku „pracownika administracyjno-biurowego” oszacowano na poziomie MAŁYM  $20 < R < 70$ .

Praca na tym stanowisku może być kontynuowana.

W tabeli nr 3 podano zalecenia, których wykonanie daje podstawę do stwierdzenia, że poziom ryzyka obniży się do wartości akceptowalnych  $R < 20$ .

Data wykonania oceny:

04/2012

Oceny dokonał:

Główny Specjalista ds. BHP  
Anna Wojciechowska-Prusak





TABELA 2 Poziom ryzyka zawodowego przed i po zastosowaniu programu korygującego i naprawczego na stanowisku pracy „administracyjno-biurowym”

Lp.	Zagrożenie	Skutek S	Ekspozycja E	Prawdopodobieństwo P	Wartość ryzyka R	Wartość ryzyka R”
1.	Oświetlenie- ołsnienie	3	6	1	18	18
2.	Oświetlenie- tętnienie	3	6	1	18	18
3.	Porażenie prądem elektrycznym	3	6	1	18	18
4.	Obciążenie statyczne	3	3	1	9	9
5.	Ostre krawędzie, ruchowe elementy wyposażenia stanowiska pracy	3	6	1	18	18
6.	Oświetlenie-natężenie	2	10	1	20	10
7.	Oświetlenie-równomierność	2	10	1	20	10
8.	Obciążenie psychiczne-odpowiedzialność	3	6	3	54	18
9.	Praca przy komputerze	3	6	3	54	18
10.	Wypadki komunikacyjne	2	10	1	20	10

TABELA 3 Program korygujący i naprawczy

Lp.	Zagrożenie	Organizacyjne metody ograniczania ryzyka
1	Potknięcie się, upadek na tym samym poziomie.	Zachowanie szczególnej ostrożności. Utrzymywanie w dobrym stanie nawierzchni, posadzek.
2	Uderzenie o nieruchome przedmioty.	Zachowanie szczególnej ostrożności, dbanie o racjonalne ustawienie sprzętu i mebli oraz o ład i porządek na stanowisku pracy.
3	Upadek ze schodów.	Stosowanie przez pracownika właściwego obuwia, poruszanie się zgodnie z ustalonymi zasadami ruchu prawostronnego, zachowanie szczególnej ostrożności.
4	Wypadki komunikacyjne	Delegacje, szkolenia, wizytacje w terenie - zachowanie szczególnej ostrożności, rozważa, przestrzeganie Prawa ruchu drogowego.
5	Prąd elektryczny (porażenie prądem).	Regularne kontrole i przeglądy instalacji i urządzeń elektrycznych. Zakaz naprawiania instalacji przez osoby nieupoważnione.
6	Obciążenie psychiczne.	Omawiać zagrożenia na szkoleniach okresowych z bhp. Umiejętność rozmów z penetrami, samokontrola. Umiejętne rozładowanie nadmiernych emocji i napięć. Szkolenia doskonalące. Relaks i odpoczynek w okresach przerw w pracy.
7	Praca przy komputerze	Właściwa organizacja pracy. Stosowanie przerw w pracy(5min.) po każdej przepracowanej godzinie z monitorem ekranowym, częste wietrzenie pomieszczenia. Zgodnie z zaleceniem lekarza praca w okularach korygujących wzrok.

**OCENA RYZYKA ZAWODOWEGO  
NA STANOWISKACH PRACY**

**KIEROWCY/KONSERWATORA**

**W**

**URZĘDZIE MIASTA I GMINY W KĄTACH WR.  
RYNEK-RATUSZ 1  
55-080 KĄTY WR.**

Główny Specjalista ds. P4P

*Anita Prusak*  
Anita Wojciechowska-Prusak

**KĄTY WR., KWIECIEŃ 2012**

---

## SPIS TREŚCI:

1. Cel opracowania .....	2
2. Podstawa opracowania.....	3
3. Definicje i podstawowe pojęcia Ryzyka Zawodowego.....	4
4. Ocena Ryzyka Zawodowego.....	9
4.1 Charakterystyka stanowiska pracy.....	9
4.2 Identyfikacja zagrożeń na stanowisku pracy.....	11
4.3 Szacowanie ryzyka zawodowego.....	11
4.4 Wartościowanie ryzyka zawodowego.....	11
4.5 Plan działań korygujących i zapobiegawczych.....	12
5. Wnioski końcowe.....	12

---

# 1. Cel opracowania.

Podstawowym celem opracowania Oceny Ryzyka Zawodowego jest spełnienie wymagań prawnych wynikających z ustawy Kodeks Pracy ( punkt 2.1 niniejszego opracowania) i Rozporządzenia Ministra Pracy i Polityki Socjalnej ( punkt 2.1).

Opracowanie Oceny Ryzyka Zawodowego pozwala pracodawcy na:

- sprawdzenie, czy występujące na stanowisku pracy zagrożenia zostały zidentyfikowane,
- zastosowanie odpowiednich środków ochrony zbiorowej i indywidualnej,
- wykazanie, że dokonano prawidłowego wyboru materiałów i wyposażenia stanowiska pracy,
- wykazanie, że zastosowano prawidłową organizację pracy,
- ustalenie planów działań (wraz z preliminarzem kosztów) zmierzających do poprawy stanu bezpieczeństwa,
- wykazanie pracownikom, że ryzyko zawodowe jest znane.

# 2. Podstawa opracowania.

2.1 Ustawa z dnia 26 czerwca 1974 r., Kodeks Pracy. ( Dz. U. nr21 poz. 94 z 1998 r.).

2.2 Rozporządzenie Ministra Pracy i Polityki Socjalnej z 26 września 1997 r. w sprawie ogólnych przepisów bezpieczeństwa i higieny pracy. (Dz.U. z 1997 Nr 129 poz. 844).

2.3 PN-N 18001: 1999 Systemy zarządzania bezpieczeństwem i higieną pracy- Wymagania.

2.4 PN-N 18002: 2000 Systemy zarządzania bezpieczeństwem i higieną pracy. Ogólne wytyczne do oceny ryzyka zawodowego.

2.5 Rozporządzenie Ministra Zdrowia i Opieki Społecznej z dnia 9 lipca 1996 r. w sprawie badań i pomiarów czynników szkodliwych dla zdrowia w środowisku pracy. (Dz.U. z 1998 nr 21 poz. 94).

---

- 2.6 Rozporządzenie Ministra Pracy i Polityki Socjalnej z dnia 17 czerwca 1998 w sprawie najwyższych dopuszczalnych stężeń i natężeń czynników szkodliwych dla zdrowia w środowisku pracy. ( Dz.U. Nr 79 poz. 513 ).
- 2.7 Rozporządzenie Rady Ministrów z 2 września 1997 r. w sprawie służby BHP. ( Dz.U. Nr 109 poz. 704).
- 2.8 Ustawa z 17 lipca 1994 r. Prawo Budowlane (Dz.U. Nr 89 poz. 414).
- 2.9 Rozporządzenie Ministra Zdrowia i Opieki Społecznej z dnia 11 września 1996 r. w sprawie czynników rakotwórczych w środowisku pracy oraz nadzór nad stanem zdrowia pracowników zawodowo narażonych na te czynniki (Dz.U. Nr 121 poz. 571).
- 2.10 Rozporządzenie Ministra Pracy i Polityki Społecznej z dnia 21 sierpnia 1997 r. w sprawie substancji chemicznych stwarzających zagrożenie dla zdrowia lub życia (Dz.U. Nr 105 poz. 671).
- 2.11 Rozporządzenie Rady Ministrów z dnia 18 listopada 1983 r. w sprawie chorób zawodowych (Dz.U. Nr 65 poz. 294).
- 2.12 Rozporządzenie Rady Ministrów z dnia 28 lipca 1998 r. w sprawie ustalenia okoliczności i przyczyn wypadków przy pracy oraz sposobu ich dokumentowania, a także zakresu informacji zamieszczonych w rejestrze wypadków przy pracy ( Dz.U. Nr 115 poz. 744).
- 2.13 Rozporządzenie Ministra Pracy i Polityki Społecznej z dnia 28 maja 1996 r. w sprawie rodzajów prac, które powinny być wykonywane przez co najmniej dwie osoby (Dz.U. Nr 62 poz. 288).
- 2.14 Rozporządzenie Ministra Spraw Wewnętrznych z dnia 3 listopada 1992 w sprawie ochrony ppoż., budowli i innych obiektów budowlanych i terenu (Dz.U. Nr 92 poz.460).
- 2.15 Rozporządzenie Ministra Spraw Wewnętrznych z dnia 15 stycznia 1994 r. w sprawie szczególnych wymagań w zakresie przeciwpożarowego zaopatrzenia w wodę, ratownictwa technicznego, chemicznego, ekologicznego lub medycznego oraz warunki jakim powinny odpowiadać drogi pożarowe.(Dz.U. Nr 7 poz. 64).
- 2.16 Rozporządzenie Ministra Gospodarki Przestrzennej i Budownictwa z dnia 14 grudnia 1994 r. w sprawie warunków technicznych jakim powinny odpowiadać budynki i ich usytuowanie(Dz.U. Nr 15 poz. 140).
- 2.17 Rozporządzenie Ministra Budownictwa i Przemysłu Materiałów Budowlanych z dnia 28 marca 1972 r. w sprawie BHP przy wykonywaniu robót budowlano-montażowych i rozbiórkowych(Dz.U. Nr 13 poz. 93).
- 2.18 Protokoły pomiarów czynników szkodliwych dostarczone przez pracodawcę.
- 2.19 Zlecenie pracodawcy na wykonanie Ocen ryzyka Zawodowego.
-

### 3. Definicje i podstawowe pojęcia Ryzyka Zawodowego.

#### *Ryzyko Zawodowe-*

prawdopodobieństwo wystąpienia niepożądanych zdarzeń, związanych z wykonywaną pracą, powodujących straty, w szczególności wystąpienia u pracowników niekorzystnych skutków zdrowotnych w wyniku zagrożeń zawodowych występujących w środowisku pracy lub sposobu wykonywania pracy.

*Identyfikacja zagrożeń* - proces rozpoznawania czy istnieje zagrożenie oraz proces jego określania.

#### *Wartościowanie ryzyka- to:*

- formułowanie sądu o ryzyku.
- określanie wartości ryzyka według przyjętej skali wartości.

#### *Analiza ryzyka -*

badanie ryzyka obejmujące określenie granic obiektu, identyfikację zagrożeń i szacowanie ryzyka.

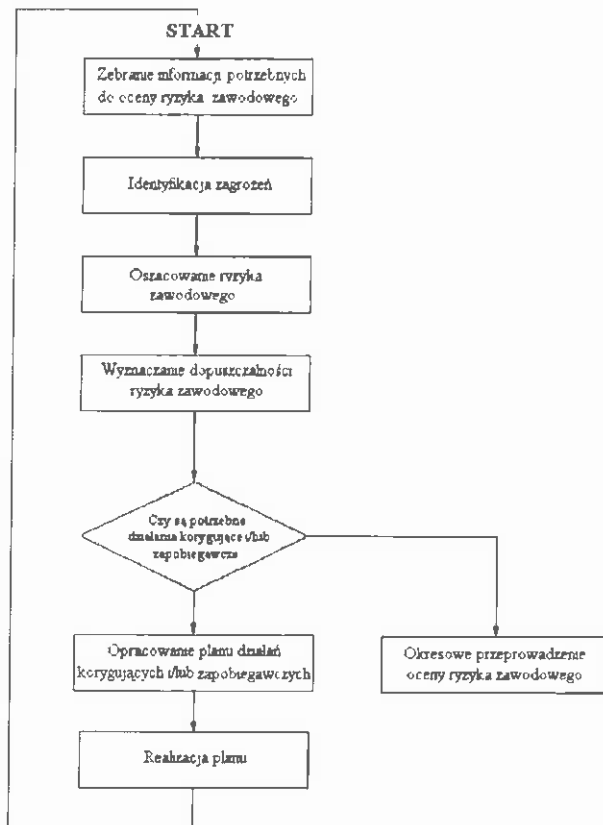
#### *Ocena ryzyka zawodowego-*

- proces analizowania ryzyka oraz wyznaczanie dopuszczalności ryzyka (poz. 2.4).
- wydawanie opinii( sądu) o ryzyku obejmujące:
  - analizę ryzyka,
  - wartościowanie ryzyka,
  - decyzję o akceptacji poziomu ryzyka lub decyzja o działaniach zmierzających do jego zmniejszenia:

*Ocena Ryzyka Zawodowego (ORZ)* powinna być wykonywana okresowo z częstotliwością określoną w procedurach zarządzania bezpieczeństwem pracy lub ryzykiem zawodowym oraz zawsze :

- przy tworzeniu nowych stanowisk pracy.
  - przy wprowadzaniu zmian na stanowisku ( zmiana technologii, organizacji i wprowadzaniu nowych maszyn).
  - przy zmianie wymagań formalno-prawnych.
  - przy wprowadzaniu nowych środków ochrony;
-

*Ocenę Ryzyka Zawodowego* przeprowadzono wg poniższego algorytmu postępowania:





**Ocena ryzyka zawodowego ORZ** zostanie przeprowadzona metodą Risk Score wg wzoru

$$R = S \times E \times P$$

gdzie:

- R - wartość ryzyka,
- S - możliwe skutki zdarzenia, straty spowodowane przez zdarzenia,
- E - ekspozycja na zagrożenie,
- P - prawdopodobieństwo wystąpienia zdarzenia:

**Parametry ryzyka** przedstawiają się następująco:

### Skutki zdarzenia S

Wartość S	Szacowanie straty	Straty ludzkie	Straty materialne
100	Poważna katastrofa	Wiele ofiar śmiertelnych	> 30 mln zł.
40	Katastrofa	Kilka ofiar śmiertelnych	10 - 30 mln zł.
15	Bardzo duża	Jedna ofiara śmiertelna	0.3 - 1 mln zł.
7	Duża	Ciężkie uszkodzenie ciała	30-300 tys. zł.
3	Średnia	Absencja	3-30 tys. zł.
1	Mała	Udzielenie pierwszej pomocy	< 3 tys. zł.

### Ekspozycja na zagrożenie E

E	Opis ekspozycji
10	Stała
6	Częsta (codzienna)
3	Sporadyczna ( raz na tydzień )
2	Okazyjna ( raz w miesiącu )
1	Minimalna ( kilka razy w roku )
0.5	Znikoma ( raz w roku )

## Prawdopodobieństwo P

Wartość P	Opis	Szansa w %
10	Bardzo prawdopodobne	50
6	Całkiem możliwe	10
3	Praktycznie możliwe	1
1	Mało prawdopodobne, możliwe	$10^{-3}$
0.5	Tylko sporadycznie możliwe	$10^{-4}$
0.2	Możliwe do pomyślenia	$10^{-5}$
0.1	Teoretycznie możliwe	$10^{-6}$

*Wartościowanie ryzyka zawodowego i ocenę kategorii ryzyka* dokonuje się w oparciu o poniżej przedstawioną tabelę:

Wartość ryzyka	Kategoria ryzyka	Działania zapobiegawcze
$R < 20$	Akceptowalne	Wskazania kontrolne
$20 < R < 70$	Małe	Potrzebna kontrola
$70 < R < 200$	Istotne	Potrzebna poprawa
$200 < R < 400$	Duże	Potrzebna natychmiastowa poprawa
$R > 400$	Bardzo duże	Wskazane wstrzymanie pracy

## 4. OCENA RYZYKA ZAWODOWEGO

### 4.1 Charakterystyka stanowiska pracy

#### 4.1 Pracownik

Ocena ryzyka zawodowego na stanowisku pracy **KIEROWCA/KONSERWATOR**.

Do podstawowych zadań na stanowisku pracy Kierowca/konserwator należą:

- Przewożenie samochodem służbowym pracowników Urzędu Miasta i Gminy po terenie Dolnego Śląska w celach służbowych,
- Zawożenie i odbieranie niezbędnej dokumentacji od organów współpracujących z Urzędem Miasta i Gminy w Kątach Wr.,
- Bieżące naprawy konserwatorskie na terenie budynku Urzędu,
- W okresie zimowym – udrażnianie, odśnieżanie i posypywanie paskiem szlaków komunikacyjnych na terenie zewnętrznym Urzędu.
- Konserwator sprawuje monitoring pieca.

**Kierowca/konserwator** posiada aktualne przeszkolenie bhp oraz aktualne badanie lekarskie o braku przeciwwskazań do wykonywanej pracy.

Kierowca posiada Prawo Jazdy kat.b,

Konserwator posiada również uprawnienia

### 4.2 Pomieszczenie pracy

Pomieszczeniami pracy konserwatora są wszystkie pomieszczenia budynku Urzędu Miasta i Gminy w Kątach Wr.

Do dyspozycji kierowcy powierzono samochód osobowy marki Skoda Oktawia Kombi 1,9TDI.

Pomieszczenie konserwatora jest usytuowane na piętrze budynku, wyposażone w elektronarzędzia, narzędzia ręczne oraz materiały pomocnicze. Praca konserwatora zwykle wykonywana jest w miejscu stwierdzenia usterki, a nie bezpośrednio w pomieszczeniu konserwatorskim. Ze względu na ograniczoną przestrzeń stanowiska pracy w pomieszczeniu konserwatorskim nie wykonuje się większych prac naprawczych.

### 4.3 Środowisko

W budynku, w którym usytuowane jest pomieszczenie konserwatora wykonano pomiary natężenia i równomierności oświetlenia oraz pomiary elektryczne.

### 4.4 Urządzenia i narzędzia pracy

- Elektronarzędzia
- Narzędzia ręczne,

Wszystkie urządzenia są bezpieczne pod względem ochrony przeciwporażeniowej.

#### 4.5 Identyfikacja zagrożeń na stanowisku pracy.

Informacje o ekspozycji na zagrożenie oraz o prawdopodobieństwie wystąpienia zagrożenia uzyskano na podstawie informacji od pracodawcy, rozmów z pracownikiem na stanowisku pracy i obserwacji stanowiska pracy.

#### 4.6 Plan działań korygujących i zapobiegawczych

Czynniki o poziomie ryzyka zawodowego - "akceptowalnym"  $R < 20$

Czynniki zagrożeń o poziomie ryzyka **akceptowalnym** nie wymagają programów naprawczych. Należy dążyć do utrzymania ich wartości na dotychczasowym poziomie. Na okresowych szkoleniach bhp należy informować o tych zagrożeniach..

- oświetlenie olśnienie,
- oświetlenie – tętnienie,
- porażenie prądem elektrycznym,
- obciążenie statyczne,
- potknięcie, upadek na tym samym poziomie lub niższym (schody),
- niewielkie pomieszczenie konserwatorskie;

Poziom ryzyka mały  $20 < R < 70$

- wypadki komunikacyjne,
- stan psychofizyczny pracownika,
- ostre wystające i wirujące elementy elektronarzędzi,
- prace związane z przenoszeniem, ustawianiem mebli dla potrzeb pracowników,
- oświetlenie natężenie,
- oświetlenie równomierność,
- obciążenie psychiczne – odpowiedzialność,

Pozostałe czynniki zagrożeń oraz program ich ograniczenia i zmniejszenia poziomu ryzyka przedstawia tabela podano również jakie środki ochrony indywidualnej należy stosować by obniżyć poziom ryzyka .

Ostatnia kolumna tabeli informuje jaki poziom ryzyka należy oczekiwać po zastosowaniu przedstawionych propozycji.

## 4. WNIOSKI KOŃCOWE.

Ryzyko Zawodowe na stanowisku „Kierowca/konserwator” oszacowano na poziomie **MAŁYM**  $20 < R < 70$ .

Praca na tym stanowisku może być kontynuowana.

W tabeli nr 3 podano zalecenia, których wykonanie daje podstawę do stwierdzenia, że poziom ryzyka obniży się do wartości akceptowalnych  $R < 20$ .

Data wykonania oceny:  
04/2012

Oceny dokonał:

Główny Specjalista ds. PHP  
Anna Wojciechowska-Prusak



TABELA 2 Poziom ryzyka zawodowego przed i po zastosowaniu programu korygującego i naprawczego na stanowisku pracy „kierowca-konserwator”

Lp.	Zagrożenie	Skutek S	Ekspozycja E	Prawdopodobieństwo P	Wartość ryzyka R	Wartość ryzyka R”
1.	Oświetlenie	3	6	1	18	18
2.	Oświetlenie-olśnienie	3	6	1	18	18
3.	Wypadki komunikacyjne	3	6	3	54	18
4	Bardzo dobra sprawność psychofizyczna pracownika	3	6	3	54	18
5	Prace związane z przenoszeniem	3	6	3	54	18

TABELA 3 Program korygujący i naprawczy

Lp.	Zagrożenia	Srodki profilaktyczne
1	Potknięcie się, upadek na tym samym poziomie.	Stosowanie przez pracownika właściwego obuwia o podeszwie antypoślizgowej, zachowanie szczególnej ostrożności.
2	Upadek ze schodów.	Stosowanie przez pracownika właściwego obuwia o podeszwie antypoślizgowej, zachowanie szczególnej ostrożności.
3	Różnicapoziomów (upadek na niższy poziom).	Używanie sprawnych technicznie drabin, mających zabezpieczenie przed poślizgiem i rozsunięciem się ramion.
4	Przeciążenie układu ruchu mięśniowo-kostnego.	Przestrzeganie norm dźwignia ciężarów.
5	Hałas.	Stosowanie sprawnych technicznie elektronarzędzi. Stosowanie w razie potrzeby ochronników słuchu.
6	Wypadki komunikacyjne	Stosowanie się do przepisów Prawa o ruchu drogowym, Dostosowanie jazdy do warunków panujących na drodze,

**OCENA RYZYKA ZAWODOWEGO  
NA STANOWISKACH PRACY**

**WOŹNEJ**

**W**

**URZĘDZIE MIASTA I GMINY W KĄTACH WR.  
RYNEK-RATUSZ 1  
55-080 KĄTY WR.**

Główny Specjalista ds. BHP  
  
Anna Wojciechowska-Prusak

**KĄTY WR., KWIECIEŃ 2012**

---

## SPIS TREŚCI:

1. Cel opracowania .....	2
2. Podstawa opracowania.....	3
3. Definicje i podstawowe pojęcia Ryzyka Zawodowego.....	4
4. Ocena Ryzyka Zawodowego.....	9
4.1 Charakterystyka stanowiska pracy.....	9
4.2 Identyfikacja zagrożeń na stanowisku pracy.....	11
4.3 Szacowanie ryzyka zawodowego.....	11
4.4 Wartościowanie ryzyka zawodowego.....	11
4.5 Plan działań korygujących i zapobiegawczych.....	12
5. Wnioski końcowe.....	12

---



# 1. Cel opracowania.

Podstawowym celem opracowania Oceny Ryzyka Zawodowego jest spełnienie wymagań prawnych wynikających z ustawy Kodeks Pracy ( punkt 2.1 niniejszego opracowania) i Rozporządzenia Ministra Pracy i Polityki Socjalnej ( punkt 2.1).

Opracowanie Oceny Ryzyka Zawodowego pozwala pracodawcy na:

- sprawdzenie, czy występujące na stanowisku pracy zagrożenia zostały zidentyfikowane,
- zastosowanie odpowiednich środków ochrony zbiorowej i indywidualnej,
- wykazanie, że dokonano prawidłowego wyboru materiałów i wyposażenia stanowiska pracy,
- wykazanie, że zastosowano prawidłową organizację pracy.
- ustalenie planów działań (wraz z preliminarzem kosztów) zmierzających do poprawy stanu bezpieczeństwa,
- wykazanie pracownikom, że ryzyko zawodowe jest znane.

# 2. Podstawa opracowania.

2.1 Ustawa z dnia 26 czerwca 1974 r., Kodeks Pracy. ( Dz. U. nr21 poz. 94 z 1998 r.).

2.2 Rozporządzenie Ministra Pracy i Polityki Socjalnej z 26 września 1997 r. w sprawie ogólnych przepisów bezpieczeństwa i higieny pracy. (Dz.U. z 1997 Nr 129 poz. 844).

2.3 PN-N 18001: 1999 Systemy zarządzania bezpieczeństwem i higieną pracy- Wymagania.

2.4 PN-N 18002: 2000 Systemy zarządzania bezpieczeństwem i higieną pracy. Ogólne wytyczne do oceny ryzyka zawodowego.

2.5 Rozporządzenie Ministra Zdrowia i Opieki Społecznej z dnia 9 lipca 1996 r. w sprawie badań i pomiarów czynników szkodliwych dla zdrowia w środowisku pracy. (Dz.U. z 1998 nr 21 poz. 94).

---

- 2.6 Rozporządzenie Ministra Pracy i Polityki Socjalnej z dnia 17 czerwca 1998 w sprawie najwyższych dopuszczalnych stężeń i natężeń czynników szkodliwych dla zdrowia w środowisku pracy. ( Dz.U. Nr 79 poz. 513 ).
- 2.7 Rozporządzenie Rady Ministrów z 2 września 1997 r. w sprawie służby BHP. ( Dz.U. Nr 109 poz. 704).
- 2.8 Ustawa z 17 lipca 1994 r. Prawo Budowlane (Dz.U. Nr 89 poz. 414).
- 2.9 Rozporządzenie Ministra Zdrowia i Opieki Społecznej z dnia 11 września 1996 r. w sprawie czynników rakotwórczych w środowisku pracy oraz nadzór nad stanem zdrowia pracowników zawodowo narażonych na te czynniki (Dz.U. Nr 121 poz. 571).
- 2.10 Rozporządzenie Ministra Pracy i Polityki Społecznej z dnia 21 sierpnia 1997 r. w sprawie substancji chemicznych stwarzających zagrożenie dla zdrowia lub życia (Dz.U. Nr 105 poz. 671).
- 2.11 Rozporządzenie Rady Ministrów z dnia 18 listopada 1983 r. w sprawie chorób zawodowych (Dz.U. Nr 65 poz. 294).
- 2.12 Rozporządzenie Rady Ministrów z dnia 28 lipca 1998 r. w sprawie ustalenia okoliczności i przyczyn wypadków przy pracy oraz sposobu ich dokumentowania, a także zakresu informacji zamieszczonych w rejestrze wypadków przy pracy ( Dz.U. Nr 115 poz. 744).
- 2.13 Rozporządzenie Ministra Pracy i Polityki Społecznej z dnia 28 maja 1996 r. w sprawie rodzajów prac, które powinny być wykonywane przez co najmniej dwie osoby(Dz.U. Nr 62 poz. 288).
- 2.14 Rozporządzenie Ministra Spraw Wewnętrznych z dnia 3 listopada 1992 w sprawie ochrony ppoż., budowli i innych obiektów budowlanych i terenu (Dz.U. Nr 92 poz.460).
- 2.15 Rozporządzenie Ministra Spraw Wewnętrznych z dnia 15 stycznia 1994 r. w sprawie szczególnych wymagań w zakresie przeciwpożarowego zaopatrzenia w wodę, ratownictwa technicznego, chemicznego, ekologicznego lub medycznego oraz warunki jakim powinny odpowiadać drogi pożarowe.(Dz.U. Nr 7 poz. 64).
- 2.16 Rozporządzenie Ministra Gospodarki Przestrzennej i Budownictwa z dnia 14 grudnia 1994 r. w sprawie warunków technicznych jakim powinny odpowiadać budynki i ich usytuowanie(Dz.U. Nr 15 poz. 140).
- 2.17 Rozporządzenie Ministra Budownictwa i Przemysłu Materiałów Budowlanych z dnia 28 marca 1972 r. w sprawie BHP przy wykonywaniu robót budowlano-montażowych i rozbiórkowych(Dz.U. Nr 13 poz. 93).
- 2.18 Protokoły pomiarów czynników szkodliwych dostarczone przez pracodawcę.
- 2.19 Zlecenie pracodawcy na wykonanie Ocen ryzyka Zawodowego.
-

### 3. Definicje i podstawowe pojęcia Ryzyka Zawodowego.

#### *Ryzyko Zawodowe-*

prawdopodobieństwo wystąpienia niepożądanych zdarzeń, związanych z wykonywaną pracą, powodujących straty, w szczególności wystąpienia u pracowników niekorzystnych skutków zdrowotnych w wyniku zagrożeń zawodowych występujących w środowisku pracy lub sposobu wykonywania pracy.

*Identyfikacja zagrożeń* - proces rozpoznawania czy istnieje zagrożenie oraz proces jego określania.

#### *Wartościowanie ryzyka- to:*

- formułowanie sądu o ryzyku,
- określanie wartości ryzyka według przyjętej skali wartości.

#### *Analiza ryzyka -*

badanie ryzyka obejmujące określenie granic obiektu, identyfikację zagrożeń i szacowanie ryzyka.

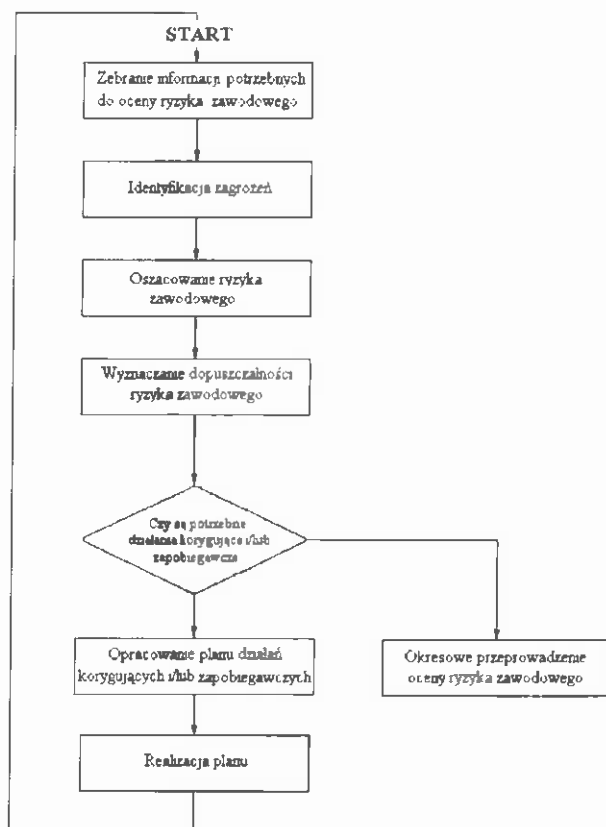
#### *Ocena ryzyka zawodowego-*

- proces analizowania ryzyka oraz wyznaczanie dopuszczalności ryzyka (poz. 2.4),
- wydawanie opinii( sądu) o ryzyku obejmujące:
  - analizę ryzyka,
  - wartościowanie ryzyka,
  - decyzję o akceptacji poziomu ryzyka lub decyzja o działaniach zmierzających do jego zmniejszenia:

*Ocena Ryzyka Zawodowego (ORZ)* powinna być wykonywana okresowo z częstotliwością określoną w procedurach zarządzania bezpieczeństwem pracy lub ryzykiem zawodowym oraz zawsze :

- przy tworzeniu nowych stanowisk pracy,
  - przy wprowadzaniu zmian na stanowisku ( zmiana technologii, organizacji i wprowadzaniu nowych maszyn),
  - przy zmianie wymagań formalno-prawnych,
  - przy wprowadzaniu nowych środków ochrony;
-

*Ocenę Ryzyka Zawodowego* przeprowadzono wg poniższego algorytmu postępowania:



**Ocena ryzyka zawodowego ORZ** zostanie przeprowadzona metodą Risk Score wg wzoru

$$R = S \times E \times P$$

gdzie:

- R wartość ryzyka.
- S - możliwe skutki zdarzenia, straty spowodowane przez zdarzenia.
- E - ekspozycja na zagrożenie.
- P - prawdopodobieństwo wystąpienia zdarzenia:

**Parametry ryzyka** przedstawiają się następująco:

### Skutki zdarzenia S

Wartość S	Szacowanie straty	Straty ludzkie	Straty materialne
100	Poważna katastrofa	Wiele ofiar śmiertelnych	> 30 mln zł.
40	Katastrofa	Kilka ofiar śmiertelnych	10 - 30 mln zł.
15	Bardzo duża	Jedna ofiara śmiertelna	0,3 - 1 mln zł.
7	Duża	Ciężkie uszkodzenie ciała	30-300 tys. zł.
3	Średnia	Absencja	3-30 tys. zł.
1	Mała	Udzielenie pierwszej pomocy	< 3 tys. zł.

### Ekspozycja na zagrożenie E

E	Opis ekspozycji
10	Stała
6	Częsta (codzienna)
3	Sporadyczna ( raz na tydzień )
2	Okazyjna ( raz w miesiącu )
1	Minimalna ( kilka razy w roku )
0.5	Znikoma ( raz w roku )

## Prawdopodobieństwo P

Wartość P	Opis	Szansa w %
10	Bardzo prawdopodobne	50
6	Całkiem możliwe	10
3	Praktycznie możliwe	1
1	Mało prawdopodobne, możliwe	$10^{-3}$
0.5	Tylko sporadycznie możliwe	$10^{-4}$
0.2	Możliwe do pomyślenia	$10^{-5}$
0.1	Teoretycznie możliwe	$10^{-6}$

*Wartościowanie ryzyka zawodowego i ocenę kategorii ryzyka* dokonuje się w oparciu o poniżej przedstawioną tabelę:

Wartość ryzyka	Kategoria ryzyka	Działania zapobiegawcze
$R < 20$	Akceptowalne	Wskazania kontrolne
$20 < R < 70$	Małe	Potrzebna kontrola
$70 < R < 200$	Istotne	Potrzebna poprawa
$200 < R < 400$	Duże	Potrzebna natychmiastowa poprawa
$R > 400$	Bardzo duże	Wskazane wstrzymanie pracy

## 4. OCENA RYZYKA ZAWODOWEGO

### 4.1 Charakterystyka stanowiska pracy

#### 4.1 Pracownik

Ocena ryzyka zawodowego na stanowisku pracy *sprzątaczk/woźnej*.

Do podstawowych obowiązków *sprzątaczk/woźnej* należy:

- Sprzątanie pomieszczeń biurowych,
- Sprzątanie korytarzy, schodów,
- Sprzątanie pomieszczeń sanitarnych,
- Mycie sanitariatów,
- Odkurzanie,
- Dezynfekcja pomieszczeń sanitarnych.

**Sprzątaczk/Woźne** posiadają aktualne przeszkolenie bhp oraz aktualne badanie lekarskie.

#### 4.2 Pomieszczenie pracy

Wszystkie pomieszczenia należące do obiektu Urzędu Miasta i Gminy w Kątach Wr.

#### 4.3 Środowisko

W obiekcie dokonano pomiarów natężenia i równomierności oświetlenia.

#### 4.4 Urządzenia

- Sprzęt do mycia,
- Odkurzacz;

Wszystkie urządzenia są bezpieczne pod względem ochrony przeciwporażeniowej.

#### 4.5 Identyfikacja zagrożeń na stanowisku pracy.

Informacje o ekspozycji na zagrożenie oraz o prawdopodobieństwie wystąpienia zagrożenia uzyskano na podstawie informacji od pracodawcy, rozmów z pracownikiem na stanowisku pracy i obserwacji stanowiska pracy.

#### 4.6 Plan działań korygujących i zapobiegawczych

Czynniki o poziomie ryzyka zawodowego - "akceptowalnym"  $R < 20$

Czynniki zagrożeń o poziomie ryzyka **akceptowalnym** nie wymagają programów naprawczych. Należy dążyć do utrzymania ich wartości na dotychczasowym poziomie.

Na okresowych szkoleniach bhp należy informować o tych zagrożeniach

- oświetlenie olśnienie,
- oświetlenie – tętnienie,
- obciążenie statyczne mięśni,
- korzystanie z uszkodzonych instalacji i urządzeń elektrycznych,
- upadkiem z wysokości, potknięciem się o krzesło, wystające szuflady, otwarte drzwi,
- wchodzeniem i schodzeniem ze schodów
- poruszaniem się po śliskich, nierównych powierzchniach (posadzki, podłoga wewnątrz
- budynku oraz chodniki ,krawężniki ,ulice-na zewnątrz budynku)
- zagrożenia elementami ruchomymi ,luźnymi i ostrymi (rozszywacie, zszywacze, zszywki, pineski, nożyczki, gilotyny do cięcia papieru itp.)

**Poziom ryzyka mały  $20 < R < 70$**

- oświetlenie natężenie,
- oświetlenie równomierność,
- ostre, wystające, ruchome elementy,
- prąd elektryczny (komputer, drukarka, kserokopiarka, niszczarka , odkurzacz),
- środki chemiczne.

Pozostałe czynniki zagrożeń oraz program ich ograniczenia i zmniejszenia poziomu ryzyka przedstawia tabela podano również jakie środki ochrony indywidualnej należy stosować by obniżyć poziom ryzyka .

Ostatnia kolumna tabeli informuje jaki poziom ryzyka należy oczekiwać po zastosowaniu przedstawionych propozycji.

#### **4. WNIOSKI KOŃCOWE.**

Ryzyko Zawodowe na stanowisku „sprzątaczk/woźnej” oszacowano na poziomie **MAŁYM  $20 < R < 70$ .**

Praca na tym stanowisku może być kontynuowana.

W tabeli nr 3 podano zalecenia, których wykonanie daje podstawę do stwierdzenia, że poziom ryzyka obniży się do wartości **akceptowalnych  $R < 20$ .**

Data wykonania oceny:

04/2012

Oceny dokonał:

Główny Specjalista ds. ...  
*Anna Wojciechowska-Prusak*  
Anna Wojciechowska-Prusak





TABELA 2 Poziom ryzyka zawodowego przed i po zastosowaniu programu korygującego i naprawczego na stanowisku pracy „woźnej”

Lp.	Zagrożenie	Skutek S	Ekspozycja E	Prawdopodobieństwo P	Wartość ryzyka R	Wartość ryzyka R”
1.	Oświetlenie	3	6	1	18	18
2.	Agresja ze strony osób	3	6	1	18	18
3.	Kontakt ze środkami chemicznymi	3	6	3	54	18
4	Zakażenia chorobami	3	6	3	54	18
5	Porażenie prądem elektrycznym	1	10	3	30	18

TABELA 3 Program korygujący i naprawczy

Lp.	Zagrożenia	Środki profilaktyczne
1	Potknięcie się, upadek na tym samym poziomie.	Stosowanie przez pracownika właściwego obuwia o podeszwie antypoślizgowej, zachowanie szczególnej ostrożności.
2	Pożar.	Przestrzeżenie instrukcji ppoż. Zapewnienie sprawnych środków gaśniczych.
3	Różnica poziomów (upadek na niższy poziom).	Używanie sprawnych technicznie drabin, mających zabezpieczenie przed poślizgiem i rozsunięciem się ramion. Zachowanie szczególnej ostrożności podczas wykonywanych czynnościach.
4	Ruch powietrza – przeciągi.	Dbanie o to, by w czasie pracy nie tworzyć przeciągów – szczególnie w okresie chłódów i zimą.
5	Czynniki chemiczne – drażniące i żrące.	Zachowanie procedur dotyczących pakowania, oznakowania i używania niebezpiecznych substancji, znajomość Kart Charakterystyki preparatów chemicznych, stosowanie gumowych rękawic ochronnych, prawidłowe wyposażenie apteczki pierwszej pomocy.

**OCENA RYZYKA ZAWODOWEGO  
NA STANOWISKACH PRACY**

**GOŃCA**  
W

**URZĘDZIE MIASTA I GMINY W KĄTACH WR.  
RYNEK-RATUSZ 1  
55-080 KĄTY WR.**

Główny Specjalista ds. BHP  
*Anna Wojciechowska*  
Anna Wojciechowska-Prusak

**KĄTY WR., KWIECIEŃ 2012**

---

## SPIS TREŚCI:

1. Cel opracowania .....	2
2. Podstawa opracowania.....	3
3. Definicje i podstawowe pojęcia Ryzyka Zawodowego.....	4
4. Ocena Ryzyka Zawodowego.....	9
4.1 Charakterystyka stanowiska pracy.....	9
4.2 Identyfikacja zagrożeń na stanowisku pracy.....	11
4.3 Szacowanie ryzyka zawodowego.....	11
4.4 Wartościowanie ryzyka zawodowego.....	11
4.5 Plan działań korygujących i zapobiegawczych.....	12
5. Wnioski końcowe.....	12

---

# 1. Cel opracowania.

Podstawowym celem opracowania Oceny Ryzyka Zawodowego jest spełnienie wymagań prawnych wynikających z ustawy Kodeks Pracy ( punkt 2.1 niniejszego opracowania) i Rozporządzenia Ministra Pracy i Polityki Socjalnej ( punkt 2.1).

Opracowanie Oceny Ryzyka Zawodowego pozwala pracodawcy na:

- sprawdzenie, czy występujące na stanowisku pracy zagrożenia zostały zidentyfikowane.
- zastosowanie odpowiednich środków ochrony zbiorowej i indywidualnej.
- wykazanie, że dokonano prawidłowego wyboru materiałów i wyposażenia stanowiska pracy.
- wykazanie, że zastosowano prawidłową organizację pracy.
- ustalenie planów działań (wraz z preliminarzem kosztów) zmierzających do poprawy stanu bezpieczeństwa.
- wykazanie pracownikom, że ryzyko zawodowe jest znane.

# 2. Podstawa opracowania.

2.1 Ustawa z dnia 26 czerwca 1974 r., Kodeks Pracy. ( Dz. U. nr21 poz. 94 z 1998 r.).

2.2 Rozporządzenie Ministra Pracy i Polityki Socjalnej z 26 września 1997 r. w sprawie ogólnych przepisów bezpieczeństwa i higieny pracy. (Dz.U. z 1997 Nr 129 poz. 844).

2.3 PN-N 18001: 1999 Systemy zarządzania bezpieczeństwem i higieną pracy- Wymagania.

2.4 PN-N 18002: 2000 Systemy zarządzania bezpieczeństwem i higieną pracy. Ogólne wytyczne do oceny ryzyka zawodowego.

2.5 Rozporządzenie Ministra Zdrowia i Opieki Społecznej z dnia 9 lipca 1996 r. w sprawie badań i pomiarów czynników szkodliwych dla zdrowia w środowisku pracy. (Dz.U. z 1998 nr 21 poz. 94).

---

- 2.6 Rozporządzenie Ministra Pracy i Polityki Socjalnej z dnia 17 czerwca 1998 w sprawie najwyższych dopuszczalnych stężeń i natężeń czynników szkodliwych dla zdrowia w środowisku pracy. ( Dz.U. Nr 79 poz. 513 ).
- 2.7 Rozporządzenie Rady Ministrów z 2 września 1997 r. w sprawie służby BHP. ( Dz.U. Nr 109 poz. 704).
- 2.8 Ustawa z 17 lipca 1994 r. Prawo Budowlane (Dz.U. Nr 89 poz. 414).
- 2.9 Rozporządzenie Ministra Zdrowia i Opieki Społecznej z dnia 11 września 1996 r. w sprawie czynników rakotwórczych w środowisku pracy oraz nadzór nad stanem zdrowia pracowników zawodowo narażonych na te czynniki (Dz.U. Nr 121 poz. 571).
- 2.10 Rozporządzenie Ministra Pracy i Polityki Społecznej z dnia 21 sierpnia 1997 r. w sprawie substancji chemicznych stwarzających zagrożenie dla zdrowia lub życia (Dz.U. Nr 105 poz. 671).
- 2.11 Rozporządzenie Rady Ministrów z dnia 18 listopada 1983 r. w sprawie chorób zawodowych (Dz.U. Nr 65 poz. 294).
- 2.12 Rozporządzenie Rady Ministrów z dnia 28 lipca 1998 r. w sprawie ustalenia okoliczności i przyczyn wypadków przy pracy oraz sposobu ich dokumentowania, a także zakresu informacji zamieszczonych w rejestrze wypadków przy pracy ( Dz.U. Nr 115 poz. 744).
- 2.13 Rozporządzenie Ministra Pracy i Polityki Społecznej z dnia 28 maja 1996 r. w sprawie rodzajów prac, które powinny być wykonywane przez co najmniej dwie osoby (Dz.U. Nr 62 poz. 288).
- 2.14 Rozporządzenie Ministra Spraw Wewnętrznych z dnia 3 listopada 1992 w sprawie ochrony ppoż., budowli i innych obiektów budowlanych i terenu (Dz.U. Nr 92 poz.460).
- 2.15 Rozporządzenie Ministra Spraw Wewnętrznych z dnia 15 stycznia 1994 r. w sprawie szczególnych wymagań w zakresie przeciwpożarowego zaopatrzenia w wodę, ratownictwa technicznego, chemicznego, ekologicznego lub medycznego oraz warunki jakim powinny odpowiadać drogi pożarowe.(Dz.U. Nr 7 poz. 64).
- 2.16 Rozporządzenie Ministra Gospodarki Przestrzennej i Budownictwa z dnia 14 grudnia 1994 r. w sprawie warunków technicznych jakim powinny odpowiadać budynki i ich usytuowanie(Dz.U. Nr 15 poz. 140).
- 2.17 Rozporządzenie Ministra Budownictwa i Przemysłu Materiałów Budowlanych z dnia 28 marca 1972 r. w sprawie BHP przy wykonywaniu robót budowlano-montażowych i rozbiórkowych(Dz.U. Nr 13 poz. 93).
- 2.18 Protokoły pomiarów czynników szkodliwych dostarczone przez pracodawcę.
- 2.19 Zlecenie pracodawcy na wykonanie Ocen ryzyka Zawodowego.
-

### 3. Definicje i podstawowe pojęcia Ryzyka Zawodowego.

#### *Ryzyko Zawodowe-*

prawdopodobieństwo wystąpienia niepożądanych zdarzeń, związanych z wykonywaną pracą, powodujących straty, w szczególności wystąpienia u pracowników niekorzystnych skutków zdrowotnych w wyniku zagrożeń zawodowych występujących w środowisku pracy lub sposobu wykonywania pracy.

**Identyfikacja zagrożeń** - proces rozpoznawania czy istnieje zagrożenie oraz proces jego określania.

#### **Wartościowanie ryzyka- to:**

- formułowanie sądu o ryzyku,
- określanie wartości ryzyka według przyjętej skali wartości.

#### **Analiza ryzyka -**

badanie ryzyka obejmujące określenie granic obiektu, identyfikację zagrożeń i szacowanie ryzyka.

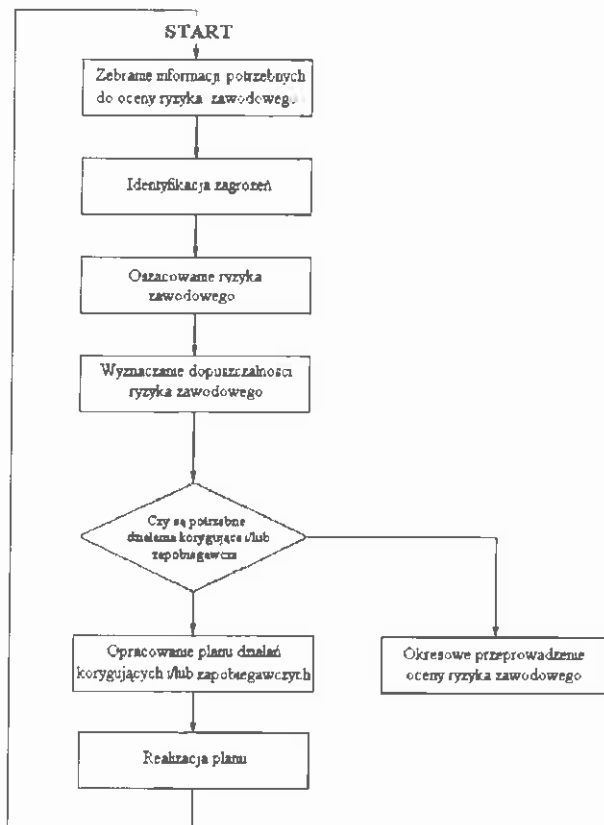
#### **Ocena ryzyka zawodowego-**

- proces analizowania ryzyka oraz wyznaczanie dopuszczalności ryzyka (poz. 2.4),
- wydawanie opinii( sądu) o ryzyku obejmujące:
  - analizę ryzyka,
  - wartościowanie ryzyka,
  - decyzję o akceptacji poziomu ryzyka lub decyzja o działaniach zmierzających do jego zmniejszenia;

**Ocena Ryzyka Zawodowego (ORZ)** powinna być wykonywana okresowo z częstotliwością określoną w procedurach zarządzania bezpieczeństwem pracy lub ryzykiem zawodowym oraz zawsze :

- przy tworzeniu nowych stanowisk pracy,
  - przy wprowadzaniu zmian na stanowisku ( zmiana technologii, organizacji i wprowadzaniu nowych maszyn),
  - przy zmianie wymagań formalno-prawnych,
  - przy wprowadzaniu nowych środków ochrony;
-

*Ocenę Ryzyka Zawodowego* przeprowadzono wg poniższego algorytmu postępowania:





**Ocena ryzyka zawodowego ORZ** zostanie przeprowadzona metodą Risk Score wg wzoru

$$R = S \times E \times P$$

gdzie:

- R - wartość ryzyka,
- S - możliwe skutki zdarzenia, straty spowodowane przez zdarzenia,
- E - ekspozycja na zagrożenie,
- P - prawdopodobieństwo wystąpienia zdarzenia;

**Parametry ryzyka** przedstawiają się następująco:

### Skutki zdarzenia S

Wartość S	Szacowanie straty	Straty ludzkie	Straty materialne
100	Poważna katastrofa	Wiele ofiar śmiertelnych	> 30 mln zł.
40	Katastrofa	Kilka ofiar śmiertelnych	10 - 30 mln zł.
15	Bardzo duża	Jedna ofiara śmiertelna	0,3 - 1 mln zł.
7	Duża	Ciężkie uszkodzenie ciała	30-300 tys. zł.
3	Średnia	Absencja	3-30 tys. zł.
1	Mała	Udzielenie pierwszej pomocy	< 3 tys. zł.

### Ekspozycja na zagrożenie E

E	Opis ekspozycji
10	Stała
6	Częsta (codzienna)
3	Sporadyczna ( raz na tydzień )
2	Okazyjna ( raz w miesiącu )
1	Minimalna ( kilka razy w roku )
0,5	Znikoma ( raz w roku )

## Prawdopodobieństwo P

Wartość P	Opis	Szansa w %
10	Bardzo prawdopodobne	50
6	Całkiem możliwe	10
3	Praktycznie możliwe	1
1	Mało prawdopodobne, możliwe	$10^{-3}$
0,5	Tylko sporadycznie możliwe	$10^{-4}$
0,2	Możliwe do pomyślenia	$10^{-5}$
0,1	Teoretycznie możliwe	$10^{-6}$

*Wartościowanie ryzyka zawodowego i ocenę kategorii ryzyka* dokonuje się w oparciu o poniżej przedstawioną tabelę:

Wartość ryzyka	Kategoria ryzyka	Działania zapobiegawcze
R < 20	Akceptowalne	Wskazania kontrolne
20 < R < 70	Małe	Potrzebna kontrola
70 < R < 200	Istotne	Potrzebna poprawa
200 < R < 400	Duże	Potrzebna natychmiastowa poprawa
R > 400	Bardzo duże	Wskazane wstrzymanie pracy

## 4. OCENA RYZYKA ZAWODOWEGO

### 4.1 Charakterystyka stanowiska pracy

#### 4.1 Pracownik

Ocena ryzyka zawodowego na stanowisku pracy *gońca*.

Do podstawowych obowiązków *gońca* należy:

- segregowanie poczty,
  - adresowanie korespondencji i roznoszenie mieszkańcom Miasta Kątów Wr.
- Goniec** posiadają aktualne przeszkolenie bhp oraz aktualne badanie lekarskie.

#### 4.2 Pomieszczenie pracy

Pomieszczenie pracy *gońca* umiejscowione jest na terenie parteru budynku Urzędu Miasta i Gminy w Kątach Wr. Wyposażone jest w biurko, krzesło i środki piśmiennicze niezbędne do adresowania korespondencji.

#### 4.3 Środowisko

W obiekcie dokonano pomiarów natężenia i równomierności oświetlenia.

#### 4.4 Urządzenia

Wszystkie urządzenia są bezpieczne pod względem ochrony przeciwporażeniowej.

#### 4.5 Identyfikacja zagrożeń na stanowisku pracy.

Informacje o ekspozycji na zagrożenie oraz o prawdopodobieństwie wystąpienia zagrożenia uzyskano na podstawie informacji od pracodawcy, rozmów z pracownikiem na stanowisku pracy i obserwacji stanowiska pracy.

#### 4.6 Plan działań korygujących i zapobiegawczych

Czynniki o poziomie ryzyka zawodowego - "**akceptowalnym**"  $R < 20$

Czynniki zagrożeń o poziomie ryzyka **akceptowalnym** nie wymagają programów naprawczych. Należy dążyć do utrzymania ich wartości na dotychczasowym poziomie. Na okresowych szkoleniach bhp należy informować o tych zagrożeniach

- oświetlenie olśnienie,
- oświetlenie – tętnienie,
- obciążenie statyczne mięśni,
- korzystanie z uszkodzonych instalacji i urządzeń elektrycznych,
- upadkiem z wysokości, potknięciem się o krzesło, wystające szuflady, otwarte drzwi,
- wchodzeniem i schodzeniem ze schodów
- poruszaniem się po śliskich, nierównych powierzchniach (posadzki, podłoga wewnątrz
- budynku oraz chodniki ,krawężniki ,ulice-na zewnątrz budynku)

Poziom ryzyka mały  $20 < R < 70$

- oświetlenie natężenie,
- oświetlenie równomierność,
- ostre, wystające, ruchome elementy,
- wypadki komunikacyjne,
- zmienna aura,
- agresja ze strony zwierząt - psy.

Pozostałe czynniki zagrożeń oraz program ich ograniczenia i zmniejszenia poziomu ryzyka przedstawia tabela podano również jakie środki ochrony indywidualnej należy stosować by obniżyć poziom ryzyka .

Ostatnia kolumna tabeli informuje jaki poziom ryzyka należy oczekiwać po zastosowaniu przedstawionych propozycji.

#### **4. WNIOSKI KOŃCOWE.**

Ryzyko Zawodowe na stanowisku „goniec” oszacowano na poziomie MAŁYM  $20 < R < 70$ .

Praca na tym stanowisku może być kontynuowana.

W tabeli nr 3 podano zalecenia, których wykonanie daje podstawę do stwierdzenia, że poziom ryzyka obniży się do wartości akceptowalnych  $R < 20$ .

Data wykonania oceny:

04/2012

Oceny dokonał:

Główny Specjalista ds. BHP

*Anna Wojciechowska Prusak*  
Anna Wojciechowska Prusak



TABELA 2 Poziom ryzyka zawodowego przed i po zastosowaniu programu korygującego i naprawczego na stanowisku pracy „goniec”

Lp.	Zagrożenie	Skutek S	Ekspozycja E	Prawdopodobieństwo P	Wartość ryzyka R	Wartość ryzyka R”
1.	Oświetlenie	3	6	1	18	18
2.	Nierówne powierzchnie	3	6	1	18	18
3.	Ugryzienie, zadrapanie przez zwierzęta	3	6	3	54	18
4.	Wypadki komunikacyjne	3	6	3	54	18
5.	Zmienna aura	1	10	3	30	18

TABELA 3 Program korygujący i naprawczy

Lp.	Zagrożenia	Środki profilaktyczne
1	Potknięcie się, upadek na tym samym poziomie.	Stosowanie przez pracownika właściwego obuwia o podszwie antypoślizgowej, zachowanie szczególnej ostrożności.
2	Pożar.	Przestrzeżenie instrukcji ppoż. Zapewnienie sprawnych środków gaśniczych.
3	Ugryzienie, zadrapania przez zwierzęta - psy	Zachowanie szczególnej ostrożności, prośzenie mieszkańca o zamknięcie zwierzęcia przed dostarczeniem korespondencji. Nie wchodzenie na posesję, w której swobodnie porusza się zwierzę.
4	Zmienna aura	Dostosowanie odzieży roboczej do warunków pogodowych, stosowanie antypoślizgowego obuwia roboczego.
5	Wypadki komunikacyjne.	Przechodzenie przez jezdnię tylko w miejscach do tego przeznaczonych. Stosowanie się do przepisów Prawa o ruchu drogowym.